

## บทที่ 4

### ผลการวิเคราะห์ข้อมูล

การศึกษาวิจัยในครั้งนี้เป็นการศึกษาเพื่อให้ทราบถึงความต้องการในการใช้ระบบพาณิชย์อิเล็กทรอนิกส์เพื่อนำเสนอสินค้าของชุมชนของกลุ่มสตรีสหกรณ์ผ้าไหมปักธงชัย บ้านทุ่งจาน ตำบลจิว อำเภอปักธงชัย จังหวัดนครราชสีมา และรูปแบบพาณิชย์อิเล็กทรอนิกส์ที่เหมาะสมในการนำเสนอสินค้าของชุมชนออกสู่ตลาดด้วยระบบพาณิชย์อิเล็กทรอนิกส์ ซึ่งผู้วิจัยจะนำเสนอตามลำดับดังนี้

1. สัญลักษณ์ที่ใช้ในการวิเคราะห์ข้อมูล
2. การวิเคราะห์ข้อมูล
3. ผลการวิเคราะห์ข้อมูล

#### สัญลักษณ์ที่ใช้ในการวิเคราะห์ข้อมูล

- N แทน จำนวนกลุ่มตัวอย่าง  
X แทน ค่าฐานนิยม (Mode)

#### การวิเคราะห์ข้อมูล

ในการวิเคราะห์ข้อมูล ผู้วิจัยได้แบ่งการศึกษาออกเป็น 4 ตอน ดังนี้

ตอนที่ 1 สถานภาพทั่วไปของผู้ตอบแบบสอบถาม

ตอนที่ 2 ความต้องการในการใช้ระบบพาณิชย์อิเล็กทรอนิกส์เพื่อนำเสนอสินค้าของชุมชน

ตอนที่ 3 ความต้องการรูปแบบในการนำเสนอสินค้าชุมชนด้วยระบบพาณิชย์อิเล็กทรอนิกส์ของชุมชน

ตอนที่ 4 ความคิดเห็นและข้อเสนอแนะของผู้ตอบแบบสอบถาม

#### ผลการวิเคราะห์ข้อมูล

ตอนที่ 1 สถานภาพทั่วไปของผู้ตอบแบบสอบถาม

การวิเคราะห์ข้อมูลสภาพทั่วไปของผู้ตอบแบบสอบถามนั้น ผู้วิจัยได้นำเสนอผลการวิเคราะห์ข้อมูลเป็นตารางแจกแจงความถี่และระบุค่าตัวแปรแต่ละตัวในรูปแบบของร้อยละ ดังปรากฏในตารางต่อไปนี้

ตาราง 1 แสดงจำนวน ร้อยละเกี่ยวกับข้อมูลทั่วไปของผู้ตอบแบบสอบถาม

ข้อมูลทั่วไป	จำนวน	ร้อยละ
กลุ่มตัวอย่าง	120	100.00
1. เพศ		
1. หญิง	120	100.00
2. อายุ		
2.1 26-35 ปี	25	20.83
2.2 36-45 ปี	33	27.50
2.3 46-50 ปี	33	27.50
2.4 51 ปี ขึ้นไป	29	24.17
3. การศึกษา		
3.1 ต่ำกว่ามัธยมศึกษาตอนปลายหรือเทียบเท่า	103	85.83
3.2 อนุปริญญาตรี	15	12.50
3.3 ปริญญาตรี	2	1.67
4. อาชีพหลัก		
4.1 เกษตรกรรม/ค้าขาย	72	60.00
4.2 รับจ้าง	24	20.00
4.3 ข้าราชการ/รัฐวิสาหกิจ	4	3.33
4.4 ทอผ้าไหม	20	16.67
5. รายได้ต่อเดือนทั้งหมด		
5.1 1,001-3,000 บาท	37	30.83
5.2 3,001-5,000 บาท	49	40.84
5.3 5,001-7,000 บาท	21	17.50
5.4 7,001 บาทขึ้นไป	13	10.83
6. รายได้จากทอผ้าไหม		
6.1 1,001-3,000 บาท	49	40.83
6.2 3,001-5,000 บาท	50	41.67
6.3 5,001-7,000 บาท	12	10.00
6.4 7,001 บาทขึ้นไป	9	7.50

ตาราง 2 (ต่อ)

ข้อมูลทั่วไป	จำนวน	ร้อยละ
<b>7. สถานภาพในกลุ่มสตรีสหกรณ์ผ้าไหมปักธงชัย</b>		
7.1 กรรมการ	20	16.66
7.2 สมาชิก	100	83.34
<b>8. ระยะเวลาที่เข้าเป็นสมาชิกกลุ่มสตรีสหกรณ์ผ้าไหมปักธงชัย</b>		
8.1 1-2 ปี	41	34.17
8.2 3-5 ปี	57	47.50
8.3 6-10 ปี	14	11.67
8.4 มากกว่า 10 ปี ขึ้นไป	8	6.67
<b>9. ระยะเวลาที่ประกอบอาชีพการทอผ้าไหม</b>		
9.1 1-2 ปี	1	0.83
9.2 3-5 ปี	42	35.00
9.3 6-10 ปี	31	25.83
9.4 มากกว่า 10 ปีขึ้นไป	46	38.33
<b>10. ประสบการณ์ในการใช้คอมพิวเตอร์</b>		
10.1 ไม่เคยใช้	105	87.50
10.2 เคยใช้น้อยกว่า 5 ครั้งต่อเดือน	15	12.50
<b>11. ความรู้เกี่ยวกับคอมพิวเตอร์</b>		
11.1 ไม่มีความรู้	105	87.50
11.2 มีความรู้ความสามารถใช้คอมพิวเตอร์	10	8.83
11.3 สามารถใช้โปรแกรมและศึกษาเพิ่มเติม	5	4.17
<b>12. ประสบการณ์ในการใช้อินเตอร์เน็ต</b>		
12.1 ไม่เคยใช้	117	97.50
12.2 เคยใช้น้อยกว่า 5 ครั้งต่อเดือน	3	2.50
<b>13. ความรู้เกี่ยวกับอินเตอร์เน็ต</b>		
13.1 ไม่มีความรู้	117	97.50
13.2 สามารถใช้อินเตอร์เน็ตในการค้นหาข้อมูลได้บ้าง	3	2.50

ตาราง 1 (ต่อ)

ข้อมูลทั่วไป	จำนวน	ร้อยละ
14. ประสบการณ์การซื้อสินค้าผ่านระบบอินเทอร์เน็ต		
14.1 ไม่เคยใช้	120	100.00
15. ประสบการณ์การขายสินค้าผ่านระบบอินเทอร์เน็ต		
15.1 ไม่เคยใช้	120	100.00
16. ความรู้เกี่ยวกับระบบพาณิชย์อิเล็กทรอนิกส์		
16.1 ไม่เคยใช้	120	100.00
17. เหตุจูงใจที่นำไปสู่ความต้องการนำเสนอผ้าไหมด้วยระบบพาณิชย์อิเล็กทรอนิกส์		
17.1 ต้องการเพิ่มช่องทางในการจำหน่าย	43	35.83
17.2 ต้องการโฆษณาประชาสัมพันธ์กลุ่มและสินค้า	8	6.67
17.3 ต้องการขยายตลาดให้กว้างขึ้น	65	54.17
17.4 ต้องการเพิ่มรายได้	4	3.33

จากตาราง 1 ผลการศึกษาวิจัยอภิปรายได้ดังนี้

กลุ่มตัวอย่าง ที่ตอบแบบสอบถามทั้งหมด 120 คน ซึ่งทั้งหมดเป็นเพศหญิง (ร้อยละ 100.00)

ช่วงอายุ ของผู้ตอบแบบสอบถามส่วนใหญ่อยู่ระหว่าง 36-45 ปี (ร้อยละ 27.50) และอายุระหว่าง 46-50 ปี (ร้อยละ 27.50) เท่ากัน รองลงมาอยู่ในช่วงอายุ 51 ปี ขึ้นไป (ร้อยละ 24.17) และอายุระหว่าง 26-35 ปี (ร้อยละ 20.83) ตามลำดับ

ระดับการศึกษา ของผู้ตอบแบบสอบถามส่วนใหญ่อยู่ในระดับต่ำกว่าระดับมัธยมศึกษาตอนปลายหรือเทียบเท่า (ร้อยละ 85.83) รองลงมาในระดับอนุปริญญาตรี (ร้อยละ 12.50) และระดับปริญญาตรี (ร้อยละ 1.67) ตามลำดับ

อาชีพหลัก ของผู้ตอบแบบสอบถามส่วนใหญ่ประกอบอาชีพเกษตรกร/ค้าขาย (ร้อยละ 60.00) รองลงมาประกอบอาชีพรับจ้าง (ร้อยละ 20.00) ทอผ้าไหม (ร้อยละ 16.67) และประกอบอาชีพเป็นข้าราชการ/พนักงานรัฐวิสาหกิจ (ร้อยละ 3.33) ตามลำดับ

รายได้เฉลี่ยต่อเดือน ของผู้ตอบแบบสอบถามส่วนใหญ่มีรายได้ระหว่าง 3,001-5,000 บาท (ร้อยละ 40.84) รายได้ระหว่าง 1,001-3,000 บาท (ร้อยละ 30.83) รายได้ระหว่าง 5,000-7,000 บาท (ร้อยละ 17.50) และรายได้มากกว่า 7,001 บาทขึ้นไป (ร้อยละ 10.83) ตามลำดับ

รายได้จากการทอผ้าไหม ของผู้ตอบแบบสอบถามส่วนใหญ่มีรายได้ระหว่าง 3,000-5,000 บาท (ร้อยละ 41.67) รายได้ระหว่าง 1,001-3,000 บาท (ร้อยละ 40.83) รายได้ระหว่าง 5,001-7,000 บาท (ร้อยละ 17.50 บาท) และรายได้มากกว่า 7,001 บาท (ร้อยละ 10.83) ตามลำดับ

สถานภาพในกลุ่มสตรีสหกรณ์ผ้าไหมปักธงชัย ของผู้ตอบแบบสอบถาม มีสถานภาพเป็นสมาชิกจำนวน 100 คน (ร้อยละ 83.34) คณะกรรมการ 20 คน (ร้อยละ 16.66)

ระยะเวลาในการเข้าเป็นสมาชิก ของผู้ตอบแบบสอบถามส่วนใหญ่จะอยู่ในระหว่าง 3-5 ปี (ร้อยละ 47.50) รองลงมาระหว่าง 1-2 ปี (ร้อยละ 34.17) ระหว่าง 6-10 ปี (ร้อยละ 11.67) และมากกว่า 10 ปีขึ้นไป (ร้อยละ 6.67) ตามลำดับ

ระยะเวลาในการประกอบอาชีพทอผ้าไหม ของผู้ตอบแบบสอบถามส่วนใหญ่จะมากกว่า 10 ปี (ร้อยละ 38.83) รองลงมาระหว่าง 3-5 ปี (ร้อยละ 35.00) ระหว่าง 6-10 ปี (ร้อยละ 25.83) และระหว่าง 1-2 ปี (ร้อยละ 0.83) ตามลำดับ

ประสบการณ์ในการใช้คอมพิวเตอร์ ของผู้ตอบแบบสอบถามส่วนใหญ่ไม่เคยใช้ (ร้อยละ 87.50) และมีประสบการณ์ในการใช้น้อยกว่า 5 ครั้ง/เดือน (ร้อยละ 12.50)

ความรู้เกี่ยวกับคอมพิวเตอร์ ของผู้ตอบแบบสอบถามส่วนใหญ่ไม่มีความรู้เกี่ยวกับคอมพิวเตอร์ (ร้อยละ 87.50) รองลงมามีความรู้และสามารถจะใช้คอมพิวเตอร์ (ร้อยละ 8.83) และ มีความรู้และความสามารถให้คอมพิวเตอร์ตลอดจนศึกษาเพิ่มเติมได้ (ร้อยละ 4.17) ตามลำดับ

ประสบการณ์ในใช้อินเตอร์เน็ต ของผู้ตอบแบบสอบถามส่วนใหญ่ไม่เคยใช้อินเตอร์เน็ต (ร้อยละ 97.50) และเคยใช้น้อยกว่า 5 ครั้ง/เดือน (ร้อยละ 2.50) ตามลำดับ

ความรู้เกี่ยวกับอินเตอร์เน็ต ของผู้ตอบแบบสอบถามส่วนใหญ่ไม่มีความรู้เกี่ยวกับอินเตอร์เน็ต (ร้อยละ 97.50) และมีความรู้ความสามารถในการค้นคว้าหาข้อมูลด้วยระบบอินเตอร์เน็ต (ร้อยละ 2.50 บาท) ตามลำดับ

ประสบการณ์ในการซื้อสินค้าผ่านระบบของอินเตอร์เน็ต ของผู้ตอบแบบสอบถาม ไม่มีประสบการณ์ในการซื้อสินค้าผ่านระบบอินเตอร์เน็ตทั้งหมด (ร้อยละ 100.00)

ประสบการณ์การขายสินค้าผ่านระบบของอินเตอร์เน็ต ของผู้ตอบแบบสอบถาม ไม่มีประสบการณ์ในการขายสินค้าผ่านระบบอินเตอร์เน็ตทั้งหมด (ร้อยละ 100.00)

ความรู้ในการซื้อขายผ่านสินค้าระบบอินเทอร์เน็ต ของผู้ตอบแบบสอบถาม  
ไม่มีประสบการณ์ในการซื้อและขายสินค้าผ่านระบบอินเทอร์เน็ตทั้งหมด (ร้อยละ 100.00)

เหตุจูงใจที่ต้องการซื้อขายสินค้าผ่านระบบอินเทอร์เน็ต ของผู้ตอบแบบ  
สอบถามส่วนใหญ่ต้องการขยายตลาดให้กว้างขึ้น (ร้อยละ 54.17) รองลงมาต้องการเพิ่มช่องทาง  
การจำหน่าย (ร้อยละ 35.83) ต้องการประชาสัมพันธ์กลุ่มและสินค้า (ร้อยละ 6.87) และต้องการ  
เพิ่มรายได้ (ร้อยละ 3.33) ตามลำดับ

ตอนที่ 2 การศึกษาระบบการบริหารการจัดการธุรกิจผ้าไหมเพื่อพัฒนาไปสู่ระบบ  
พาณิชย์อิเล็กทรอนิกส์ของกลุ่มสตรีสหกรณ์ผ้าไหมปักธงชัย บ้านทุ่งจาน ตำบลจิว  
คำเภอปักธงชัย จังหวัดนครราชสีมา

การวิเคราะห์ความต้องการระบบพาณิชย์อิเล็กทรอนิกส์เพื่อนำเสนอผ้าไหม  
ของผู้ตอบแบบสอบถามนั้น ผู้วิจัยได้นำเสนอผลการวิเคราะห์ข้อมูลในรูปของแผนภูมิวงกลม  
แสดงจำนวนร้อยละ ดังต่อไปนี้

ความต้องการนำเสนอสินค้าในระบบ พาณิชย์อิเล็กทรอนิกส์	กรรมกร		สมาชิก		รวม	
	จำนวน	ร้อยละ	จำนวน	ร้อยละ	จำนวน	ร้อยละ
1. ความต้องการผู้นำเสนอสินค้า						
สหกรณ์เป็นผู้จัดทำเว็บไซต์	7	35.00	60	60.00	67	55.83
เอกชนที่มีความชำนาญจัดทำเว็บไซต์	7	35.00	17	17.00	24	20.00
กลุ่มจัดทำเว็บไซต์ด้วยตนเอง	3	15.00	13	13.00	16	13.33
รัฐบาลเป็นผู้จัดทำเว็บไซต์	3	15.00	10	10.00	13	10.83
<b>รวม</b>	<b>20</b>	<b>100.00</b>	<b>100</b>	<b>100.00</b>	<b>120</b>	<b>100.00</b>
2. กลุ่มลูกค้าที่ต้องการนำเสนอสินค้า						
ผู้ใช้สินค้า	15	75.00	69	69.00	84	70.00
พ่อค้าคนกลาง	5	25.00	12	12.00	17	14.17
ร้านค้า			13	13.00	13	10.83
บริษัท			8	6.00	8	5.00
<b>รวม</b>	<b>20</b>	<b>100.00</b>	<b>100</b>	<b>100.00</b>	<b>120</b>	<b>100.00</b>

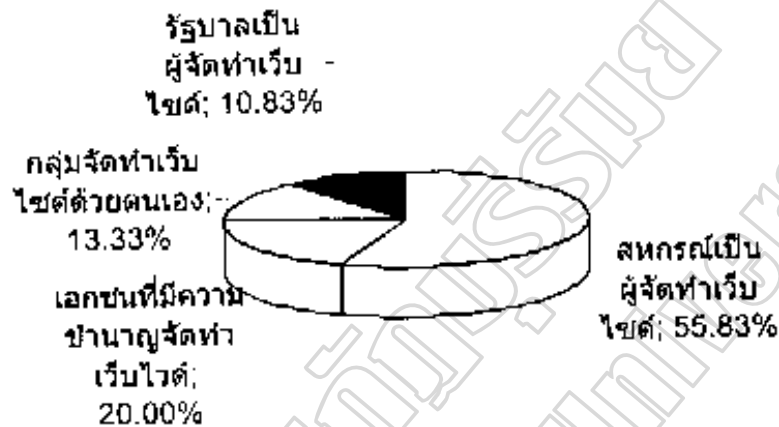
ตาราง 2 (ต่อ)

ความต้องการนำเสนอสินค้าในระบบ พาณิชย์อิเล็กทรอนิกส์	รวมการ		สมาชิก		รวม	
	จำนวน	ร้อยละ	จำนวน	ร้อยละ	จำนวน	ร้อยละ
<b>3. กลุ่มลูกค้าเป้าหมาย</b>						
ลูกค้าทั้งในและต่างประเทศ	15	75.00	46	18.00	61	50.83
ลูกค้าต่างประเทศ	3	15.00	32	32.00	35	29.17
ลูกค้าดั้งเดิมที่ได้ติดต่อมา	2	10.00	16	16.00	18	15.00
ลูกค้าในประเทศ			6	6.00	6	5.00
<b>รวม</b>	<b>20</b>	<b>100.00</b>	<b>100</b>	<b>100.00</b>	<b>120</b>	<b>100.00</b>
<b>4. จุดประสงค์ในการนำเสนอสินค้า</b>						
ขายสินค้า	15	75.00	72	72.00	87	72.50
โฆษณาสินค้า	4	20.00	20	20.00	24	20.00
ประชาสัมพันธ์สินค้า/กลุ่ม	1	5.00	8	8.00	9	7.50
<b>รวม</b>	<b>20</b>	<b>100.00</b>	<b>100</b>	<b>100.00</b>	<b>120</b>	<b>100.00</b>

จากตาราง 2 ผลการวิเคราะห์ความต้องการนำเสนอผ้าไหมด้วยระบบพาณิชย์อิเล็กทรอนิกส์ มีรายละเอียดซึ่งแสดงเป็นแผนภูมิวงกลม ดังนี้

## ความต้องการผู้นำเสนอสินค้า

### ความต้องการผู้นำเสนอสินค้า



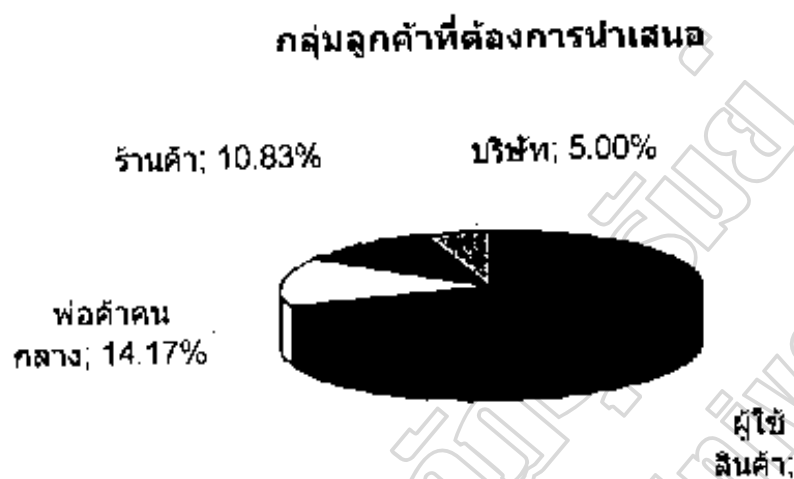
ภาพประกอบ 4 แผนภูมิแสดงความต้องการผู้นำเสนอสินค้าของกลุ่มสตรีสหกรณ์

ผ้าไหมปักธงชัย บ้านทุ่งจาน ตำบลจิว อำเภอปักธงชัย จังหวัดนครราชสีมา

ความต้องการผู้นำเสนอสินค้า มีจำนวน 5 รายการ โดยรวมพบว่ามีความต้องการในการนำเสนอสินค้าในระบบพาณิชย์อิเล็กทรอนิกส์ เมื่อแยกพิจารณาแต่ละรายการพบว่ามีความต้องการให้สหกรณ์เป็นผู้นำเสนอมากที่สุด (ร้อยละ 55.83) รองลงมาเอกชนที่มีความชำนาญเป็นผู้นำเสนอ (ร้อยละ 20.00) กลุ่มเป็นผู้นำเสนอด้วยตนเอง และต้องการให้รัฐบาลเป็นผู้นำเสนอ (ร้อยละ 13.33 และร้อยละ 10.83) ตามลำดับ



### กลุ่มลูกค้าที่ต้องการนำเสนอสินค้า

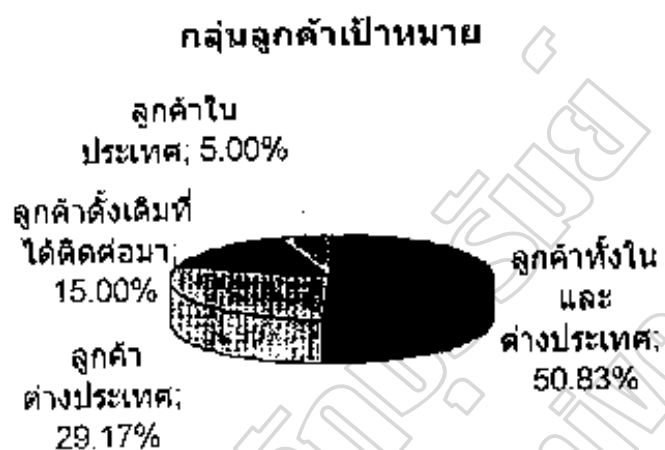


ภาพประกอบ 5 แผนภูมิแสดงกลุ่มลูกค้าที่ต้องการนำเสนอสินค้าของ

กลุ่มสตรีสหกรณ์ผ้าไหมปักธงชัย บ้านทุ่งจาน ตำบลสีบัว อำเภอปักธงชัย  
จังหวัดนครราชสีมา

กลุ่มลูกค้าที่ต้องการนำเสนอผ้าไหม มีจำนวน 5 รายการ โดยรวมพบว่ามี  
ความต้องการนำเสนอกลุ่มลูกค้า เมื่อแยกพิจารณาแต่ละรายการพบว่า ผู้ใช้สินค้าเป็นกลุ่มลูกค้า  
ที่กลุ่มมีความต้องการ (ร้อยละ 70.00) และความต้องการรองลงไป 3 รายการคือ พ่อค้าคนกลาง  
(ร้อยละ 14.17) ร้านค้า (ร้อยละ 10.83) และบริษัท (5.00) ตามลำดับ

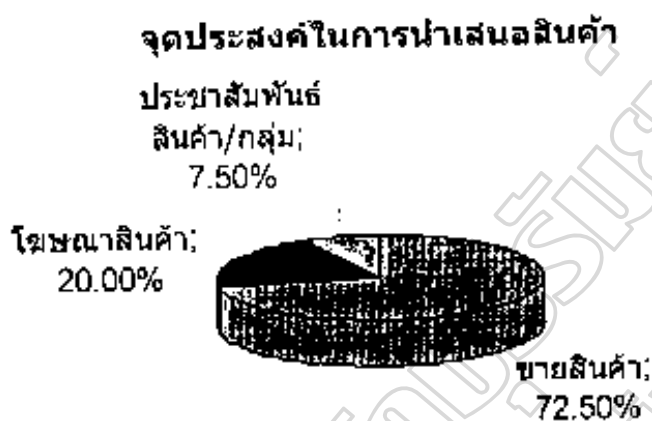
## กลุ่มลูกค้าเป้าหมาย



ภาพประกอบ 6 แผนภูมิแสดงกลุ่มลูกค้าเป้าหมายของกลุ่มสตรีสหกรณ์ผ้าไหมปักธงชัย บ้านทุ่งจาน ตำบลจิว อำเภอปักธงชัย จังหวัดนครราชสีมา

กลุ่มลูกค้าเป้าหมาย มีจำนวน 5 รายการ โดยรวมพบว่ากลุ่มลูกค้าเป้าหมายที่ต้องการนำเสนอสินค้ากลุ่มลูกค้าเป้าหมาย และเมื่อแยกพิจารณาแต่ละรายการพบว่ากลุ่มลูกค้าทั้งในและต่างประเทศ (ร้อยละ 50.83) รวดลงมา เป็นกลุ่มลูกค้าต่างประเทศ (ร้อยละ 29.17) ลูกค้าดั้งเดิมที่ได้ติดต่อมาน้อยที่สุด (ร้อยละ 15.00) และกลุ่มลูกค้าในประเทศน้อยที่สุด (ร้อยละ 5.00) ตามลำดับ

### จุดประสงค์ในการนำเสนอสินค้า



ภาพประกอบ 7 แผนภูมิแสดงจุดประสงค์ในการนำเสนอสินค้ากลุ่มสตรีสหกรณ์

ผ้าไหมปักธงชัย บ้านทุ่งจาน ตำบลจิว อำเภอปักธงชัย จังหวัดนครราชสีมา

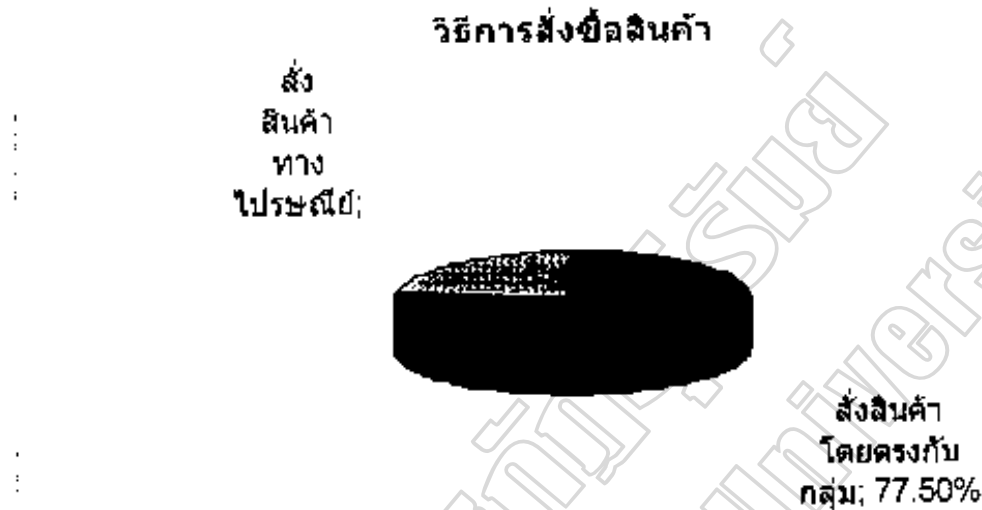
จุดประสงค์ในการนำเสนอสินค้า โดยรวมพบว่ามีจุดประสงค์ในการนำเสนอสินค้า และเมื่อแยกพิจารณาในแต่ละรายการพบว่า มีจุดประสงค์ในการขายสินค้ามากที่สุด (ร้อยละ 72.50) รองลงมาคือ การโฆษณาสินค้า (ร้อยละ 20.00) และการประชาสัมพันธ์ สินค้า/กลุ่มน้อยที่สุด (ร้อยละ 7.50) ตามลำดับ

ตาราง 3 แสดงจำนวน ร้อยละ ของความต้องการเกี่ยวกับวิธีการสั่งซื้อสินค้าเพื่อนำเสนอสินค้า  
ของชุมชนด้วยระบบพาณิชย์อิเล็กทรอนิกส์ของกลุ่มสตรีสหกรณ์ผ้าไหมปักธงชัย  
บ้านทุ่งจาน ตำบลจันทน์ อำเภอบัวชุม จังหวัดนครราชสีมา

ความต้องการวิธีการสั่งซื้อสินค้าใน ระบบพาณิชย์อิเล็กทรอนิกส์	กรรมการ		สมาชิก		รวม	
	จำนวน	ร้อยละ	จำนวน	ร้อยละ	จำนวน	ร้อยละ
<b>1. วิธีการสั่งซื้อสินค้า</b>						
สั่งซื้อสินค้าโดยตรงกับกลุ่ม	15	75.00	78	78.00	93	77.50
สั่งซื้อสินค้าทางไปรษณีย์	5	25.00	22	22.00	27	22.50
<b>รวม</b>	<b>20</b>	<b>100.00</b>	<b>100</b>	<b>100.00</b>	<b>120</b>	<b>100.00</b>
<b>2. หลักประกันในการสั่งซื้อสินค้า</b>						
ต้องการสัญญาซื้อขาย	15	75.00	40	40.00	55	45.83
ต้องการเงินมัดจำ	2	10.00	35	35.00	37	30.83
ต้องการใบสั่งซื้อ	2	10.00	23	23.00	25	20.83
ต้องการใบของสินค้า	1	5.00	2	2.00	3	2.50
<b>รวม</b>	<b>20</b>	<b>100.00</b>	<b>100</b>	<b>100.00</b>	<b>120</b>	<b>100.00</b>
<b>3. การรับคำสั่งซื้อสินค้า</b>						
สินค้าที่ผลิตตามรูปแบบของลูกค้า	10	50.00	51	51.00	61	50.83
สินค้าที่ผลิตรอการจำหน่ายตามคำสั่งซื้อ	10	50.00	37	37.00	47	39.17
สินค้าที่ผลิตจำนวนจำกัดรอจำหน่าย			12	12.00	12	10.00
<b>รวม</b>	<b>20</b>	<b>100.00</b>	<b>100</b>	<b>100.00</b>	<b>120</b>	<b>100.00</b>

จากตาราง 3 ผลการวิเคราะห์ความต้องการวิธีการสั่งซื้อสินค้าในระบบพาณิชย์  
อิเล็กทรอนิกส์ มีรายละเอียดซึ่งแสดงเป็นแผนภูมิวงกลม ดังนี้

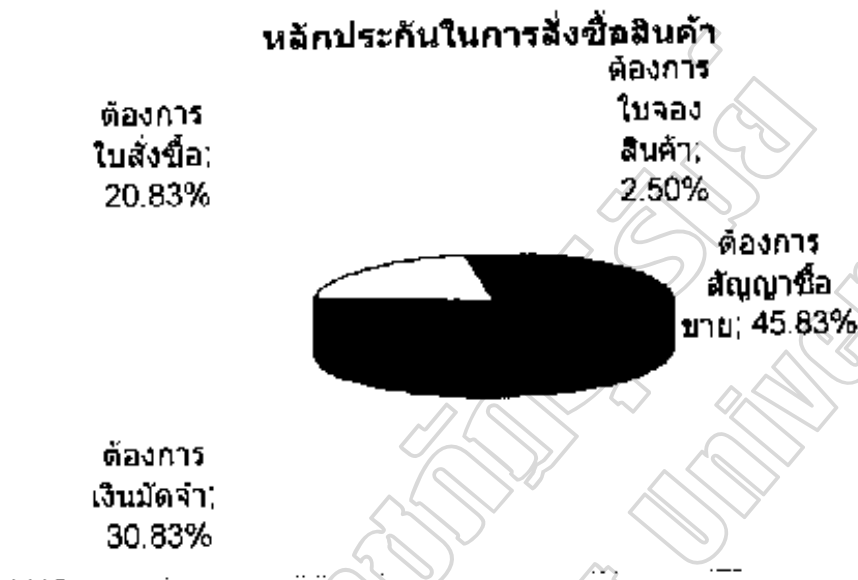
## วิธีการสั่งซื้อสินค้า



ภาพประกอบที่ 8 แผนภูมิแสดงวิธีการสั่งซื้อสินค้าของกลุ่มสตรีสหกรณ์ผ้าไหม  
ปักธงชัย บ้านทุ่งจาน ตำบลวัง อำเภอบัวชุม จังหวัดนครราชสีมา

วิธีการสั่งซื้อสินค้า โดยรวมพบว่ามีความต้องการวิธีการสั่งซื้อในระบบพาณิชย์  
อิเล็กทรอนิกส์อยู่ในระดับน้อยที่สุด และเมื่อแยกพิจารณาแต่ละรายการพบว่า ต้องการให้สั่ง  
สินค้าโดยตรงกับทางกลุ่มมากที่สุด (ร้อยละ 77.50) รองลงมาคือ ต้องการสั่งซื้อสินค้า  
ทางไปรษณีย์ (ร้อยละ 22.50)

### หลักประกันในการสั่งซื้อ

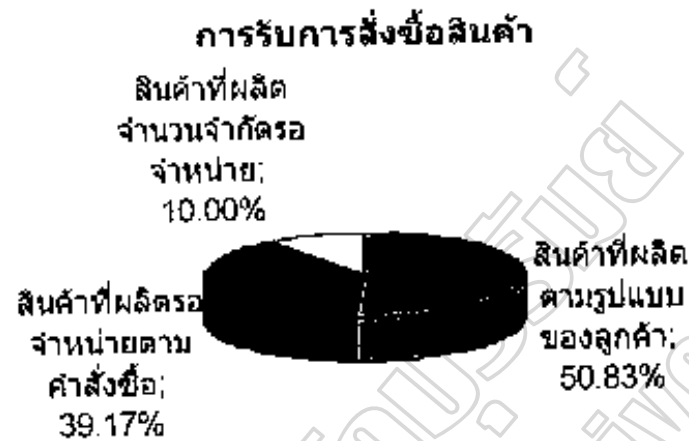


ภาพประกอบที่ 9 แผนภูมิแสดงหลักประกันในการสั่งซื้อสินค้าของกลุ่มสตรีสหกรณ์

ผ้าไหมปักธงชัย บ้านทุ่งจาน ตำบลสังข์ อำเภอกาบเชิงชัย จังหวัดนครราชสีมา

หลักประกันในการสั่งซื้อ โดยรวมพบว่ามีความต้องการหลักประกันในการสั่งซื้อในระบบพาณิชย์อิเล็กทรอนิกส์ และเมื่อแยกพิจารณาแต่ละรายการพบว่า ต้องการสัญญาซื้อขายมากที่สุด (ร้อยละ 45.83) รองลงมา ต้องการเงินมัดจำ (ร้อยละ 30.83) ต้องการใบสั่งซื้อสินค้า (ร้อยละ 20.83) และต้องการใบจองสินค้า (ร้อยละ 2.50) น้อยที่สุดตามลำดับ

## การรับคำสั่งซื้อสินค้า



ภาพประกอบที่ 10 แผนภูมิแสดงการรับคำสั่งซื้อสินค้าของกลุ่มสตรีสหกรณ์ผ้าไหม  
 อีกรงชัย บ้านทุ่งจาน ตำบลวัง อำเภอบึงกรงชัย จังหวัดนครราชสีมา

การรับคำสั่งซื้อสินค้า โดยรวมพบว่ามีความต้องการการรับคำสั่งซื้อในระบบพาณิชย์อิเล็กทรอนิกส์ และเมื่อแยกพิจารณาแต่ละรายการพบว่า การรับคำสั่งซื้อสินค้าที่ผลิตตามรูปแบบลูกค้ามากที่สุด (ร้อยละ 50.83) รองลงมาเป็นสินค้าที่ผลิตเพื่อรอการจำหน่าย (ร้อยละ 39.17) และเป็นสินค้าที่ผลิตจำกัดเพื่อรอจำหน่ายน้อยที่สุด (ร้อยละ 10.00) ตามลำดับ

ตาราง 4 แสดงจำนวน ร้อยละ ของความต้องการเกี่ยวกับวิธีการจัดส่งสินค้าของชุมชนด้วยระบบพาณิชย์อิเล็กทรอนิกส์ของกลุ่มสตรีสหกรณ์ผ้าไหมปักธงชัย บ้านทุ่งจาน ตำบลวังน้ำเก่าเภอปักธงชัย จังหวัดนครราชสีมา

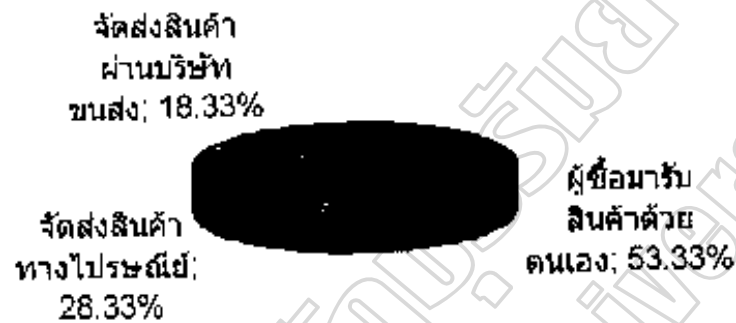
ความต้องการวิธีการจัดส่งสินค้าในระบบพาณิชย์อิเล็กทรอนิกส์	กรรมการ		สมาชิก		รวม	
	จำนวน	ร้อยละ	จำนวน	ร้อยละ	จำนวน	ร้อยละ
<b>1. วิธีการจัดส่งสินค้า</b>						
ผู้ซื้อมารับสินค้าด้วยตนเอง	10	50.00	54	54.00	64	53.33
จัดส่งสินค้าทางไปรษณีย์	9	45.00	25	25.00	34	28.33
จัดส่งสินค้าผ่านบริษัทขนส่ง	1	5.00	21	21.00	22	18.33
<b>รวม</b>	<b>20</b>	<b>100.00</b>	<b>100</b>	<b>100.00</b>	<b>120</b>	<b>100.00</b>
<b>2. การประกันในการสั่งซื้อสินค้า</b>						
ไม่มีการประกันการจัดส่ง	18	90.00	83	83.00	101	84.17
มีการประกันกำหนดเวลาในการจัดส่ง	2	10.00	17	17.00	19	15.83
<b>รวม</b>	<b>20</b>	<b>100.00</b>	<b>100</b>	<b>100.00</b>	<b>120</b>	<b>100.00</b>
<b>3. การจัดส่งสินค้า</b>						
จัดส่งตามข้อตกลงระหว่างผู้ซื้อกับผู้ขาย	15	75.00	63	63.00	78	65.00
จัดส่งตามความสะดวกของผู้ขาย	1	5.00	23	23.00	24	20.00
จัดส่งตามความสะดวกของผู้ซื้อ	4	20.00	14	14.00	18	15.00
<b>รวม</b>	<b>20</b>	<b>100.00</b>	<b>100</b>	<b>100.00</b>	<b>120</b>	<b>100.00</b>

จากตาราง 4 ผลการวิเคราะห์ความต้องการการจัดส่งสินค้าเพื่อนำเสนอสินค้าของชุมชนด้วยระบบพาณิชย์อิเล็กทรอนิกส์ มีรายละเอียดเป็นแผนภูมิวงกลม ดังนี้



## วิธีการจัดส่งสินค้า

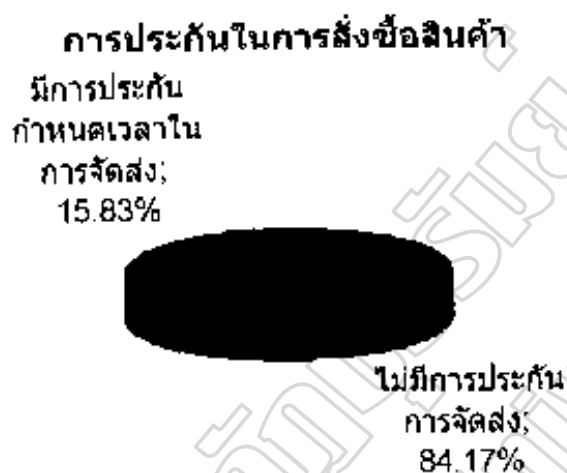
### วิธีการจัดส่งสินค้า



ภาพประกอบ 11 วิธีการจัดส่งสินค้าของกลุ่มสตรีสหกรณ์ผ้าไหมปักธงชัย บ้านทุ่งจาน ตำบลจี้ว อำเภอบัวชุม จังหวัดนครราชสีมา

วิธีการจัดส่งสินค้า โดยรวมพบว่ามีความต้องการวิธีการจัดส่งสินค้าในระบบพาณิชย์อิเล็กทรอนิกส์ และเมื่อแยกพิจารณาแต่ละรายการพบว่า ต้องการให้ผู้ซื้อมารับสินค้าด้วยตนเองมากที่สุด (ร้อยละ 53.33) รองลงมาพบว่า ต้องการให้จัดส่งสินค้าทางไปรษณีย์ (ร้อยละ 28.33) ต้องการให้จัดส่งสินค้าโดยบริษัทขนส่งน้อยที่สุด (ร้อยละ 18.33)

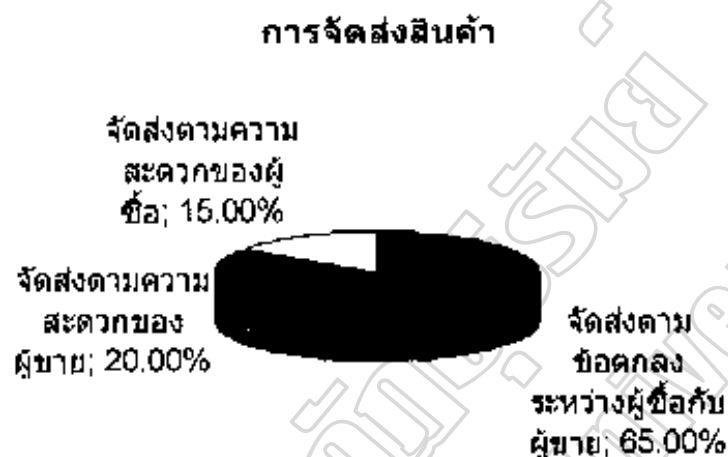
## การประกันในการสั่งซื้อสินค้า



ภาพประกอบ 12 การประกันในการสั่งซื้อสินค้าของกลุ่มสตรีสหกรณ์ผ้าไหมโกรงชัย บ้านทุ่งจาน ตำบลจิว อำเภอกองชัย จังหวัดนครราชสีมา

การประกันในการสั่งซื้อสินค้า โดยรวมพบว่ามีความต้องการการประกันในการสั่งซื้อในระบบพาณิชย์อิเล็กทรอนิกส์ และเมื่อแยกพิจารณาแต่ละรายการพบว่าไม่ต้องการให้มีการประกันในการจัดส่งสินค้ามากที่สุด (ร้อยละ 84.17) รองลงมาพบว่า ต้องการให้มีการประกันเวลาในการจัดส่งสินค้าน้อยที่สุด (ร้อยละ 15.83) ตามลำดับ

## การจัดส่งสินค้า



**ภาพประกอบ 13** การจัดส่งสินค้าของกลุ่มสตรีสหกรณ์ผ้าไหมปักธงชัย

บ้านทุ่งจาน ตำบลลิ่ว อำเภอบัวชุม จังหวัดนครราชสีมา

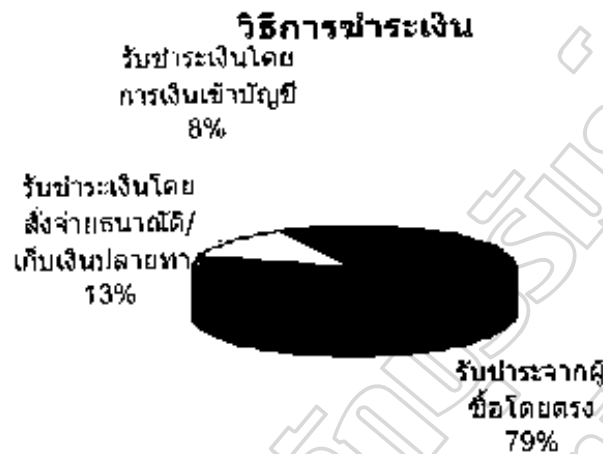
การจัดส่งสินค้า โดยรวมพบว่ามีความต้องการในการจัดส่งสินค้าในระนาบพาณิชย์อิเล็กทรอนิกส์ และเมื่อแยกพิจารณาแต่รายการพบว่า ต้องการให้มีการจัดส่งตามข้อตกลงระหว่างผู้ซื้อและผู้ขายมากที่สุด (ร้อยละ 65.00) รองลงมาพบว่า ต้องการให้จัดส่งตามความสะดวกของผู้ขาย (ร้อยละ 20.00) และต้องการให้จัดส่งตามความสะดวกของผู้ซื้อน้อยที่สุด (ร้อยละ 15.00) ตามลำดับ

ตาราง 5 แสดงจำนวน ร้อยละ ของความต้องการเกี่ยวกับวิธีการชำระเงินด้วยระบบพาณิชย์อิเล็กทรอนิกส์ของกลุ่มสตรีสหกรณ์ผ้าไหมปักธงชัย บ้านทุ่งจาน ตำบลจัว อำเภอบัวทอง จังหวัดนครราชสีมา

ความต้องการวิธีการชำระเงินในระบบพาณิชย์อิเล็กทรอนิกส์	กรรมการ		สมาชิก		รวม	
	จำนวน	ร้อยละ	จำนวน	ร้อยละ	จำนวน	ร้อยละ
<b>1. วิธีการชำระเงิน</b>						
รับชำระจากผู้ซื้อโดยตรง	15	75.00	81	81.00	96	80.00
รับชำระเงินโดยส่งจ่ายธนาคติ/เก็บเงินปลายทาง	3	15.00	12	12.00	15	12.50
รับชำระเงินโดยการโอนเงินเข้าบัญชี	2	10.00	7	7.00	9	7.50
<b>รวม</b>	<b>20</b>	<b>100.00</b>	<b>100</b>	<b>100.00</b>	<b>120</b>	<b>100.00</b>
<b>2. นโยบายในการรับชำระเงิน</b>						
ไม่มี	5	25.00	84	84.00	89	74.17
มีส่วนลดหากชำระด้วยเงินสดทันที	15	75.00	16	16.00	31	25.83
<b>รวม</b>	<b>20</b>	<b>100.00</b>	<b>100</b>	<b>100.00</b>	<b>120</b>	<b>100.00</b>
<b>3. ผู้รับชำระเงินค่าสินค้า/การส่งจ่าย</b>						
ใช้ชื่อกลุ่มเป็นผู้รับเงิน	20	100.00	92	92.00	112	93.33
ใช้ชื่อประธานกลุ่มเป็นผู้รับเงิน			8	8.00	8	6.67
<b>รวม</b>	<b>20</b>	<b>100.00</b>	<b>100</b>	<b>100.00</b>	<b>120</b>	<b>100.00</b>

จากตาราง 5 ผลการวิเคราะห์ความต้องการรับชำระเงินเพื่อนำเสนอสินค้าของชุมชนด้วยระบบพาณิชย์อิเล็กทรอนิกส์ มีรายละเอียดแสดงเป็นแผนภูมิวงกลม ดังนี้

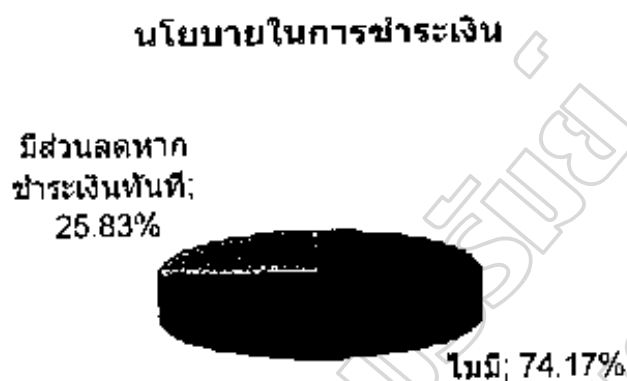
## วิธีการชำระเงิน



ภาพประกอบ 14 แผนภูมิแสดงการชำระเงินของกลุ่มสตรีสหกรณ์ผ้าไหมปักธงชัย บ้านทุ่งจาน ตำบลจิว อำเภอปักธงชัย จังหวัดนครราชสีมา

วิธีการชำระเงิน โดยรวมพบว่าวิธีการชำระเงินในระบบพาณิชย์อิเล็กทรอนิกส์ และเมื่อแยกพิจารณาแต่ละรายการพบว่า ต้องการรับชำระเงินจากลูกค้าโดยตรงมากที่สุด (ร้อยละ 80.00) รองลงมา มี 2 รายการคือ ต้องการรับชำระเงินโดยธนาคัติ/เก็บเงินปลายทาง และต้องการรับชำระเงินโดยการโอนเงินเข้าทางบัญชี (ร้อยละ 12.50 และ 7.50 ตามลำดับ)

## นโยบายในการรับชำระเงิน

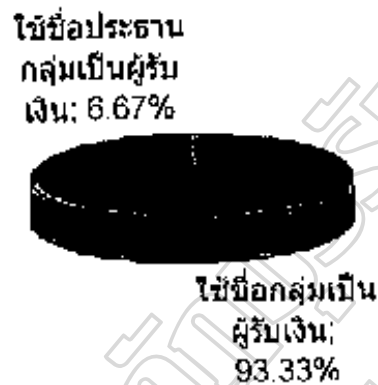


ภาพประกอบ 15 แผนภูมิแสดงนโยบายในการรับชำระเงินของกลุ่มสตรีสหกรณ์  
ผ้าไหมปักธงชัย บ้านทุ่งจาน ตำบลจิว อำเภอปักธงชัย จังหวัดนครราชสีมา

นโยบายในการรับชำระเงิน โดยรวมพบว่านโยบายในการรับชำระเงินในระบบพาณิชย์อิเล็กทรอนิกส์ แต่เมื่อแยกพิจารณาแต่ละรายการพบว่า ไม่ต้องการมีนโยบายในการชำระเงินมากที่สุด (ร้อยละ 74.17) รองลงมาได้แก่ มีส่วนลดถ้าชำระด้วยเงินสดทันที (ร้อยละ 25.83)

### ผู้รับชำระเงินค่าสินค้า/การส่งจ่าย

#### ผู้รับชำระค่าสินค้า/การส่งจ่าย



ภาพประกอบ 16 แผนภูมิแสดงผู้รับชำระเงินค่าสินค้า/การส่งจ่ายของกลุ่มสตรีสหกรณ์ผ้าไหมปักธงชัย บ้านทุ่งจาน ตำบลจิว อำเภอปักธงชัย จังหวัดนครราชสีมา

ผู้รับชำระเงินค่าสินค้า/การส่งจ่าย โดยรวมพบว่าผู้รับชำระเงินค่าสินค้า/การส่งจ่ายในระบบพาณิชย์อิเล็กทรอนิกส์ แต่เมื่อแยกพิจารณาแต่ละรายการพบว่า มีความต้องการรับชำระเงินโดยใช้ชื่อกลุ่มเป็นผู้รับเงินมากที่สุด (ร้อยละ 93.33) รองลงมาได้แก่ ต้องการรับชำระเงินโดยใช้ชื่อประธานกลุ่มเป็นผู้รับเงิน (ร้อยละ 6.67)

ตอนที่ 3 รูปแบบพาณิชย์อิเล็กทรอนิกส์ที่เหมาะสมในการนำสินค้าของชุมชนออกสู่ตลาดด้วยระบบพาณิชย์อิเล็กทรอนิกส์

การวิเคราะห์ข้อมูลความคิดเห็นเกี่ยวกับรูปแบบพาณิชย์อิเล็กทรอนิกส์ที่เหมาะสมในการนำสินค้าของชุมชนออกสู่ตลาดด้วยระบบพาณิชย์อิเล็กทรอนิกส์ ผู้วิจัยได้นำเสนอผลการวิเคราะห์ข้อมูลในรูปแบบของแผนภูมิวงกลม ดังนี้

ตาราง 6 แสดงจำนวน ร้อยละ เกี่ยวกับลักษณะการประกอบการของผู้ผลิตและผู้สั่งซื้อสินค้า จำแนกตามสถานภาพในกลุ่มสตรีสหกรณ์ผ้าไหมวิภคชชัย บ้านทุ่งจาน ตำบลวังอำเภอปักธงชัย จังหวัดนครราชสีมา

รูปแบบระบบพาณิชย์อิเล็กทรอนิกส์ เกี่ยวกับลักษณะประกอบการของผู้ ผลิต	กรรมกร		สมาชิก		รวม	
	จำนวน	ร้อยละ	จำนวน	ร้อยละ	จำนวน	ร้อยละ
1. ลักษณะการประกอบการ เป็นกลุ่มที่เป็นทางการ	20	100.00	100	100.00	120	100.00
รวม	20	100.00	100	100.00	120.00	100.00
2. การบริหารการเงินและบัญชี มีหลักฐานในการรับ-จ่ายเงิน	20	100.00	100	100.00	120	100.00
รวม	20	100.00	100	100.00	120.00	100.00
3. ลักษณะผู้ซื้อสินค้า						
ผู้บริโภค	18	90.00	87	87.00	105	87.50
พ่อค้าคนกลาง	1	5.00	10	10.00	11	9.17
ร้านค้า	1	5.00	3	3.00	4	3.33
รวม	20	100.00	100	100.00	120.00	100.00
4. จุดประสงค์ในการซื้อสินค้า						
เพื่อใช้เอง	15	75.00	83	83.00	98	81.67
เพื่อจำหน่ายให้แก่ผู้บริโภค	5	25.00	17	17.00	22	18.33
รวม	20	100.00	100	100	120.00	100.00

จากตาราง 6 ผลการวิเคราะห์ความคิดเห็นเกี่ยวกับรูปแบบพาณิชย์อิเล็กทรอนิกส์ที่เหมาะสมในการนำสินค้าของชุมชนออกสู่ตลาดด้วยระบบพาณิชย์อิเล็กทรอนิกส์เกี่ยวกับลักษณะของผู้ผลิตและผู้ซื้อ มีรายละเอียดซึ่งแสดงเป็นแผนภูมิวงกลม ดังนี้

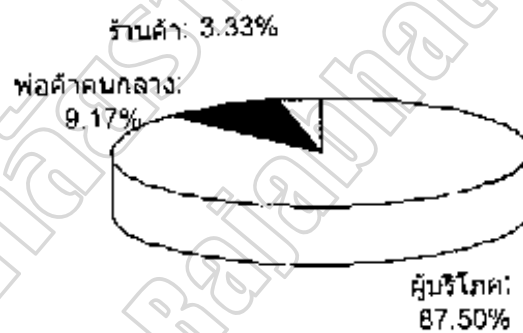


**ลักษณะการประกอบการ** พบว่า การประกอบการมีลักษณะเป็นทางการ โดยมีความคิดเห็นว่าคุณุ่มมีการประกอบการเป็นทางการ (ร้อยละ 100.000) และเมื่อแยกพิจารณาตามสถานภาพในกลุ่ม พบว่า ทั้งกรรมการและสมาชิกมีความคิดเห็นว่าคุณุ่มมีการประกอบการแบบเป็นทางการตรงกันทั้งหมด (ร้อยละ 100.00)

**การบริหารการเงินและบัญชี** พบว่า การบริหารการเงินและบัญชีมีหลักฐานการรับจ่ายเงินที่ชัดเจน (ร้อยละ 100.00) และเมื่อแยกพิจารณาตามสถานภาพในกลุ่ม พบว่า ทั้งกรรมการและสมาชิกมีความคิดเห็นว่าคุณุ่มมีการบริหารการเงินและบัญชี โดยมีหลักฐานการรับจ่ายเงินที่ชัดเจนตรงกันทั้งหมด (ร้อยละ 100.00)

### ลักษณะผู้ซื้อสินค้า

### ลักษณะผู้ซื้อสินค้า



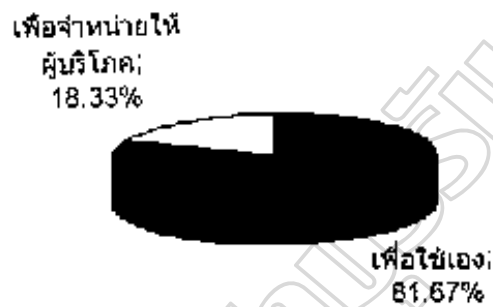
**ภาพประกอบ 17** แผนภูมิแสดงลักษณะผู้ซื้อสินค้าของกลุ่มสตรีสหกรณ์ผ้าไหม

ปักธงชัยบ้านทุ่งจาน ตำบลจรั้ว อำเภอปักธงชัย จังหวัดนครราชสีมา

ลักษณะผู้ซื้อสินค้า พบว่า โดยรวมมีความคิดเห็นว่าคุณุ่มผู้ซื้อสินค้าเป็นผู้บริโภคมากที่สุด รองลงมาได้แก่ พ่อค้าคนกลาง และร้านค้า (ร้อยละ 87.50, 9.17 และ 3.33) และเมื่อแยกตามสถานภาพในกลุ่มพบว่า คณะกรรมการมีความคิดเห็นว่าคุณุ่มผู้บริโภคเป็นผู้ซื้อสินค้ามากที่สุด (ร้อยละ 90) รองลงมาได้แก่ พ่อค้าคนกลาง และร้านค้า (ร้อยละ 5 เท่ากัน) เช่นเดียวกับกลุ่มสมาชิกที่มีความคิดเห็นว่าคุณุ่มผู้บริโภคเป็นผู้ซื้อสินค้ามากที่สุด (ร้อยละ 87.00) รองลงมาได้แก่ พ่อค้าคนกลาง และร้านค้า (ร้อยละ 10.00 และ ร้อยละ 3.00 ตามลำดับ)

## จุดประสงค์ในการซื้อสินค้า

### จุดประสงค์ในการซื้อสินค้า



ภาพประกอบ 18 แผนภูมิแสดงจุดประสงค์ในการซื้อสินค้าของลูกค้ากลุ่มสตรีสหกรณ์ได้ใหม่  
ปักธงชัย บ้านทุ่งจาน ตำบลจิว อำเภอปักธงชัย จังหวัดนครราชสีมา

จุดประสงค์ในการซื้อสินค้า พบว่า โดยรวมมีความคิดเห็นว่าคุณซื้อสินค้านั้นมีจุดประสงค์  
ในการซื้อสินค้าเพื่อใช้เองมากที่สุด (ร้อยละ 81.67) รองลงมา เพื่อจำหน่ายให้แก่ผู้บริโภค  
(ร้อยละ 18.33) และเมื่อแยกพิจารณาตามสถานภาพในกลุ่ม พบว่า คณะกรรมการมี  
ความคิดเห็นว่าคุณซื้อเพื่อใช้เองเป็นผู้ซื้อสินค้ามากที่สุด (ร้อยละ 75.00) รองลงมา  
เพื่อจำหน่ายให้แก่ผู้บริโภคอีกต่อหนึ่ง (ร้อยละ 25.00) ส่วนสมาชิกมีความคิดเห็นว่าคุณซื้อ  
เพื่อใช้เองมากที่สุด (ร้อยละ 83.00) และรองลงมาเพื่อจำหน่ายให้ผู้บริโภค (ร้อยละ 17.00)  
ตามลำดับ

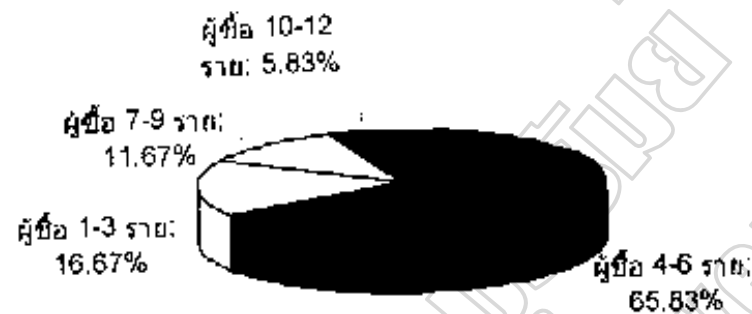
ตาราง 7 แสดงจำนวน ร้อยละ เกี่ยวกับจำนวนผู้ซื้อและปริมาณการสั่งซื้อ จำแนกสถานภาพในกลุ่มสตรีสหกรณ์ผ้าไหมปักธงชัย บ้านทุ่งจาน ตำบลจิว อำเภอปักธงชัย จังหวัดนครราชสีมา

รูปแบบระบบพาณิชย์อิเล็กทรอนิกส์ เกี่ยวกับจำนวนผู้ซื้อและปริมาณ การสั่งซื้อ	รวมรวม		สมาชิก		รวม	
	จำนวน	ร้อยละ	จำนวน	ร้อยละ	จำนวน	ร้อยละ
<b>1. จำนวนผู้ซื้อสินค้า</b>						
ผู้ซื้อ 4-6 ราย	15	75.00	64	64.00	79	65.83
ผู้ซื้อ 1-3 ราย	2	10.00	18	18.00	20	16.67
ผู้ซื้อ 7-9 ราย	2	10.00	12	12.00	14	11.67
ผู้ซื้อ 10-12 ราย	1	5.00	6	6.00	7	5.83
<b>รวม</b>	<b>20</b>	<b>100.00</b>	<b>100</b>	<b>100.00</b>	<b>120</b>	<b>100.00</b>
<b>2. ปริมาณการสั่งซื้อสินค้า</b>						
ปริมาณการสั่งซื้อ 2-6 ชิ้น	15	75.00	78	78.00	93	77.50
ปริมาณการสั่งซื้อ 1 ชิ้น	2	10.00	13	13.00	15	12.50
ปริมาณการสั่งซื้อ 7-12 ชิ้น	3	15.00	9	9.00	12	10.00
<b>รวม</b>	<b>20</b>	<b>100.00</b>	<b>100</b>	<b>100.00</b>	<b>120</b>	<b>100.00</b>
<b>3. ปัจจัยกำหนดการผลิต</b>						
ความนิยมของสินค้า	15	75.00	71	71.00	86	71.67
ราคาสินค้า	3	15.00	17	7.00	20	16.67
ผู้ซื้อ	2	10.00	12	12.00	14	11.67
<b>รวม</b>	<b>20</b>	<b>100.00</b>	<b>100</b>	<b>100.00</b>	<b>120</b>	<b>100.00</b>
<b>4. ปัจจัยกำหนดปริมาณการผลิต</b>						
ปริมาณการสั่งซื้อของลูกค้า	15	75.00	83	83.00	98	81.67
รูปแบบการสั่งซื้อของลูกค้า	5	25.00	17	17.00	22	18.33
<b>รวม</b>	<b>20</b>	<b>100.00</b>	<b>100</b>	<b>100.00</b>	<b>120</b>	<b>100.00</b>

จากตาราง 7 ผลการวิเคราะห์ความคิดเห็นเกี่ยวกับรูปแบบพาณิชย์อิเล็กทรอนิกส์ที่เหมาะสมในการนำสินค้าของชุมชนออกสู่ตลาดด้วยระบบพาณิชย์อิเล็กทรอนิกส์เกี่ยวกับจำนวนผู้ซื้อและปริมาณการสั่งซื้อ มีรายละเอียดและแสดงเป็นแผนภูมิวงกลม ดังนี้

## จำนวนผู้ซื้อสินค้า

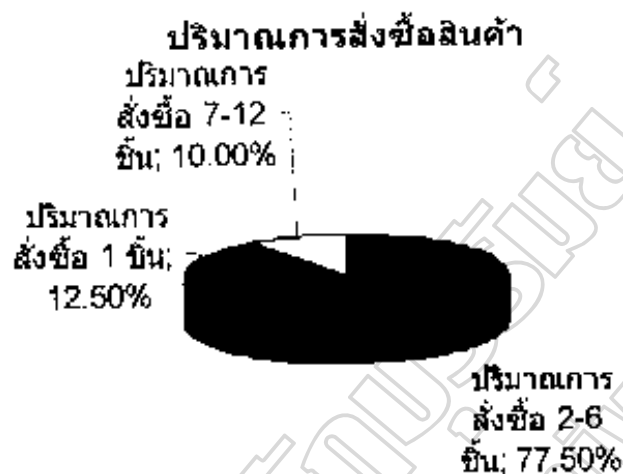
### จำนวนผู้สั่งซื้อ



ภาพประกอบ 19 แผนภูมิแสดงจำนวนผู้สั่งซื้อสินค้าของกลุ่มสตรีสหกรณ์ผ้าไหม  
ปักธงชัย บ้านทุ่งจาน ตำบลวัง อำเภอบัวชุม จังหวัดนครราชสีมา

จำนวนผู้สั่งซื้อ พบว่า โดยรวมมีความคิดเห็นว่ามีผู้ซื้อสินค้าจำนวน 4-6 รายการมากที่สุด (ร้อยละ 65.83) รองลงมาได้แก่ ผู้ซื้อสินค้า 1-3 รายการ ผู้ซื้อสินค้า 7-9 รายการ และผู้ซื้อสินค้า 10-12 รายการ (ร้อยละ 16.67, ร้อยละ 11.67 และร้อยละ 5.83 ตามลำดับ) และเมื่อแยกพิจารณาตามสถานภาพในกลุ่มพบว่า คณะกรรมการมีความคิดเห็นว่ามีผู้ซื้อสินค้า 4-6 รายการมากที่สุด (ร้อยละ 75.00) รองลงมาได้แก่ ผู้ซื้อสินค้า 1-3 รายการ (ร้อยละ 10.00) ผู้ซื้อสินค้า 7-9 รายการ (ร้อยละ 10.00) และผู้ซื้อสินค้า 10-12 รายการ (ร้อยละ 5.00) ตามลำดับ

### ปริมาณการสั่งซื้อสินค้า



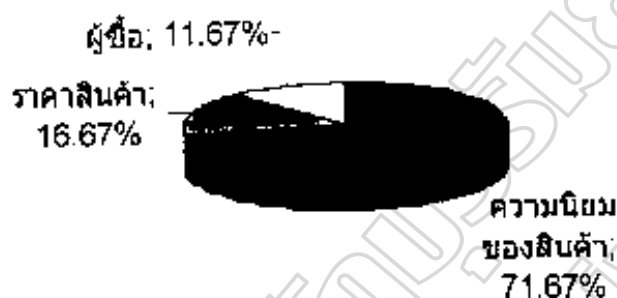
ภาพประกอบ 20 แผนภูมิแสดงปริมาณการสั่งซื้อสินค้าของกลุ่มสตรีสหกรณ์

ผ้าไหมปักธงชัย บ้านทุ่งจาน ตำบลจิว อำเภอปักธงชัย จังหวัดนครราชสีมา

ปริมาณการสั่งซื้อสินค้า พบว่า โดยรวมมีความคิดเห็นว่ามีปริมาณการสั่งซื้อสินค้า 2-6 ชิ้นมากที่สุด (ร้อยละ 77.50) รองลงมาได้แก่ ปริมาณการสั่งซื้อ 1 ชิ้น และปริมาณการสั่งซื้อสินค้า 7-12 ชิ้น (ร้อยละ 12.50 และร้อยละ 10.00 ตามลำดับ) และเมื่อแยกพิจารณาตามสถานภาพในกลุ่มพบว่า คณะกรรมการมีความคิดเห็นว่ามีปริมาณการสั่งซื้อ 2-8 ชิ้นมากที่สุด (ร้อยละ 75.00) รองลงมาได้แก่ ปริมาณการสั่งซื้อ 7-12 ชิ้น และปริมาณการสั่งซื้อ 1 ชิ้น (ร้อยละ 15.00 และร้อยละ 10.00 ตามลำดับ) ส่วนสมาชิกมีความคิดเห็นว่ามีปริมาณการสั่งซื้อ 2-6 ชิ้นมากที่สุด (ร้อยละ 78.00) ส่วนรองลงมาได้แก่ ปริมาณการสั่งซื้อ 1 ชิ้น และปริมาณการสั่งซื้อ 7-12 ชิ้น (ร้อยละ 13.00 และร้อยละ 9.00 ตามลำดับ)

### ปัจจัยกำหนดการผลิต

#### ปัจจัยกำหนดการผลิต



ภาพประกอบ 21 แผนภูมิแสดงปัจจัยการผลิตของกลุ่มสตรีสหกรณ์ผ้าไหม

ปักธงชัย บ้านทุ่งจาน ตำบลจิว อำเภอปักธงชัย จังหวัดนครราชสีมา

ปัจจัยกำหนดการผลิต พบว่า โดยรวมมีความคิดเห็นว่าปัจจัยที่กำหนดการผลิตได้มากที่สุดคือ ความนิยมของสินค้า (ร้อยละ 71.67) รองลงมาได้แก่ ราคาสินค้า (ร้อยละ 16.67) และผู้ซื้อ (ร้อยละ 11.67) และเมื่อแยกพิจารณาตามสถานภาพของกลุ่มพบว่า คณะกรรมการมีความคิดเห็นว่า ความนิยมในสินค้าเป็นปัจจัยที่กำหนดผลการผลิตมากที่สุด (ร้อยละ 75.00) รองลงมาได้แก่ได้แก่ ราคาของสินค้า และผู้ซื้อ (ร้อยละ 15.00 และร้อยละ 10.00 ตามลำดับ) ส่วนสมาชิกมีความคิดเห็นที่ตรงกัน คือ ความนิยมของสินค้าเป็นปัจจัยที่กำหนดการผลิตได้มากที่สุด (ร้อยละ 71.00) รองลงมาคือ ผู้ซื้อ (ร้อยละ 12) และราคาสินค้า(ร้อยละ 7) ตามลำดับ

## ปัจจัยกำหนดปริมาณการผลิต

### ปัจจัยกำหนดปริมาณการผลิต

รูปแบบการ

สั่งซื้อของ

ลูกค้า;

18.33%



ปริมาณการ

สั่งซื้อของ

ลูกค้า;

81.67%

ภาพประกอบ 22 แผนภูมิแสดงปัจจัยกำหนดปริมาณการผลิตของกลุ่มสตรีผ้าไหม

ปักธงชัย บ้านทุ่งจาน ตำบลสีบัว อำเภอปักธงชัย จังหวัดนครราชสีมา

ปัจจัยกำหนดปริมาณการผลิต พบว่าโดยรวมมีความคิดเห็นว่า ปริมาณการสั่งซื้อจากลูกค้าเป็นปัจจัยที่กำหนดการผลิตได้มากที่สุด (ร้อยละ 81.67) และรองลงมาคือ รูปแบบการสั่งซื้อจากลูกค้า (ร้อยละ 18.33) และเมื่อแยกพิจารณาตามสถานภาพของกลุ่มพบว่า คณะกรรมการมีความคิดเห็นว่า ปริมาณการสั่งซื้อเป็นปัจจัยกำหนดการผลิตได้มากที่สุด (ร้อยละ 75.00) รองลงมาคือ รูปแบบการสั่งซื้อจากลูกค้า (ร้อยละ 25.00) ส่วนสมาชิกมีความคิดเห็นว่า ปริมาณการสั่งซื้อจากลูกค้าเป็นปัจจัยที่กำหนดการผลิตมากที่สุด (ร้อยละ 83.00) รองลงมาคือรูปแบบการสั่งซื้อจากลูกค้า (ร้อยละ 17.00)

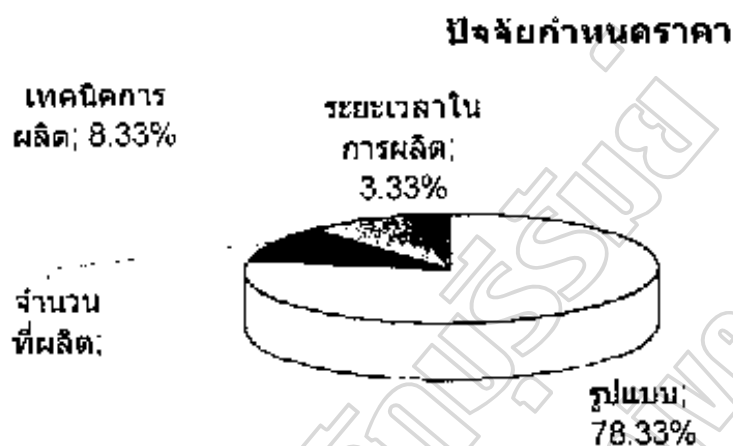
ตาราง 8 แสดงจำนวน ร้อยละ เกี่ยวกับราคาของสินค้า จำนวนตามสถานภาพในกลุ่มสตรี  
สหกรณ์ผ้าไหมปักธงชัย บ้านทุ่งจาน ตำบลเสวี อำเภอบัวชุม จังหวัดนครราชสีมา

รูปแบบระบบพาณิชย์อิเล็กทรอนิกส์ เกี่ยวกับราคาสินค้า	กรรมกร		สมาชิก		รวม	
	จำนวน	ร้อยละ	จำนวน	ร้อยละ	จำนวน	ร้อยละ
<b>1. บัญชีกำหนดราคา</b>						
รูปแบบ	15	75.00	79	79.00	94	78.33
จำนวนที่ผลิต	2	10.00	10	10.00	12	10.00
เทคนิคการผลิต	1	5.00	9	9.00	10	8.33
ระยะเวลาในการผลิต	2	10.00	2	2.00	4	3.33
<b>รวม</b>	<b>20</b>	<b>100.00</b>	<b>100</b>	<b>100.00</b>	<b>120</b>	<b>100.00</b>
<b>2. ราคาสินค้าที่ขาย</b>						
ราคาตามรูปแบบของสินค้า	15	75.00	68	68.00	83	69.17
ราคาตั้งผลิต	3	15.00	18	18.00	21	17.50
ราคาขายส่ง	2	10.00	14	14.00	16	13.33
<b>รวม</b>	<b>20</b>	<b>100.00</b>	<b>100</b>	<b>100.00</b>	<b>120</b>	<b>100.00</b>
<b>3. ราคาสินค้าและการชำระเงิน</b>						
มีราคาสินค้าชัดเจนพร้อมรูปของสินค้า	5	25.00	84	84.00	89	74.17
มีส่วนลดให้	15	75.00	16	16.00	31	25.83
<b>รวม</b>	<b>20</b>	<b>100.00</b>	<b>100</b>	<b>100.00</b>	<b>120</b>	<b>100.00</b>

จากตาราง 8 ผลการวิเคราะห์ความคิดเห็นเกี่ยวกับรูปแบบพาณิชย์อิเล็กทรอนิกส์ที่เหมาะสมในการนำสินค้าของชุมชนออกสู่ตลาดด้วยระบบพาณิชย์อิเล็กทรอนิกส์เกี่ยวกับราคาสินค้า มีรายละเอียดและแสดงเป็นแผนภูมิวงกลม ดังนี้



## ปัจจัยกำหนดราคา

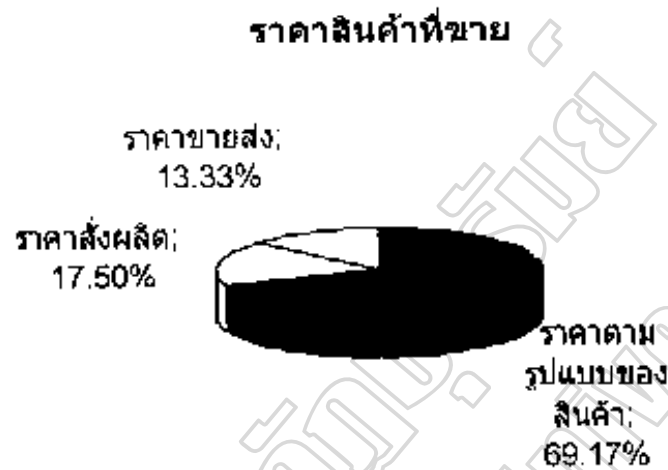


ภาพประกอบ 23 แผนภูมิแสดงปัจจัยกำหนดราคาสินค้าของกลุ่มสตรีสหกรณ์

ผ้าไหมปักธงชัย บ้านทุ่งจาน ตำบลจิว อำเภอปักธงชัย จังหวัดนครราชสีมา

ปัจจัยกำหนดราคา พบว่ามีความคิดเห็นว่า รูปแบบของสินค้า เป็นปัจจัยที่สำคัญที่สุดในการกำหนดราคาสินค้า รองลงมาได้แก่ จำนวนที่ผลิต เทคนิคการผลิต และระยะเวลาในการผลิต (ร้อยละ 78.33, 10.00, 8.33 และ 3.33 ตามลำดับ) และเมื่อแยกพิจารณาตามสถานภาพในกลุ่มพบว่า คณะกรรมการมีความคิดเห็นว่า รูปแบบของสินค้า เป็นปัจจัยที่กำหนดราคาสินค้ามากที่สุด (ร้อยละ 75.00) รองลงมาได้แก่ จำนวนที่ผลิต (ร้อยละ 10.00) เท่ากับระยะเวลาการผลิต (ร้อยละ 10.00) และเทคนิคการผลิต (ร้อยละ 5.00) ตามลำดับ ส่วนสมาชิกมีความคิดเห็นว่า ที่ตรงกันว่า รูปแบบของสินค้า เป็นปัจจัยที่กำหนดการผลิตมากที่สุด (ร้อยละ 79.00) รองลงมาได้แก่ จำนวนที่ผลิต (ร้อยละ 10.00) เทคนิคการผลิต (ร้อยละ 9.00) และระยะเวลาในการผลิต (ร้อยละ 2.00) ตามลำดับ

## ราคาสินค้าที่จำหน่าย



**ภาพประกอบ 24** แผนภูมิแสดงราคาสินค้าที่จำหน่ายสินค้าของกลุ่มสตรีสหกรณ์  
ผ้าไหมปักธงชัย บ้านทุ่งจาน ตำบลจิว อำเภอปักธงชัย จังหวัดนครราชสีมา

ราคาสินค้าที่จำหน่าย พบว่า โดยรวมมีความคิดเห็นว่ามีราคาตามรูปแบบของสินค้ามากที่สุด (ร้อยละ 69.17) รองลงมาได้แก่ ราคาส่งผลิต (ร้อยละ 17.50) และราคาขายส่ง (ร้อยละ 13.33) ตามลำดับ และเมื่อแยกพิจารณาตามสถานภาพในกลุ่มพบว่า คณะกรรมการมีความคิดเห็นว่ามีราคาตามรูปแบบของสินค้ามากที่สุด (ร้อยละ 75.00) รองลงมาได้แก่ ราคาที่ส่งผลิต(ร้อยละ 15.00) และราคาขายส่ง (ร้อยละ 10.00) ส่วนสมาชิกมีความคิดเห็นที่ตรงกับคณะกรรมการว่า มีราคาตามรูปแบบของสินค้ามากที่สุดเช่นกัน (ร้อยละ 68.00) รองลงมาได้แก่ ราคาที่ส่งผลิต (ร้อยละ 18) และราคาขายส่ง (ร้อยละ 14) ตามลำดับ

## ราคาสินค้าและการชำระเงิน

### ราคาสินค้าและการชำระเงิน

มีส่วนลดให้;  
25.83%



มีราคาสินค้า  
ชัดเจนพร้อม  
รูปของสินค้า;  
74.17%

ภาพประกอบ 25 แผนภูมิแสดงราคาสินค้าและการชำระเงินของกลุ่มสตรีสหกรณ์

ผ้าไหมปักธงชัย บ้านทุ่งจาน ตำบลจี่ว อำเภอปักธงชัย จังหวัดนครราชสีมา

ราคาสินค้าและการชำระเงิน พบว่า โดยรวมมีราคาสินค้าชัดเจนพร้อมรูปสินค้ามากที่สุด รองลงมาได้แก่ มีส่วนลดให้ (ร้อยละ 74.17 และร้อยละ 25.83 ตามลำดับ) และเมื่อแยกพิจารณาตามสถานภาพในกลุ่มพบว่า คณะกรรมการมีความคิดเห็นว่ามีส่วนลดให้ (ร้อยละ 75.00) และรองลงมาคือ มีราคาสินค้าชัดเจนพร้อมรูปสินค้า (ร้อยละ 25.00) ส่วนสมาชิกมีความคิดเห็นว่ามีราคาสินค้าชัดเจนพร้อมรูปสินค้ามากที่สุด และมีส่วนลดให้ (ร้อยละ 84.00 และร้อยละ 16.00 ตามลำดับ)

ตาราง 9 แสดงจำนวน ร้อยละ เกี่ยวกับสถานที่จำหน่ายสินค้า จำแนกตามสถานภาพใน  
กลุ่มสตรีสหกรณ์ผ้าไหมปักธงชัย บ้านทุ่งจาน ตำบลจัว อำเภอบัวชุม จังหวัดนครราชสีมา

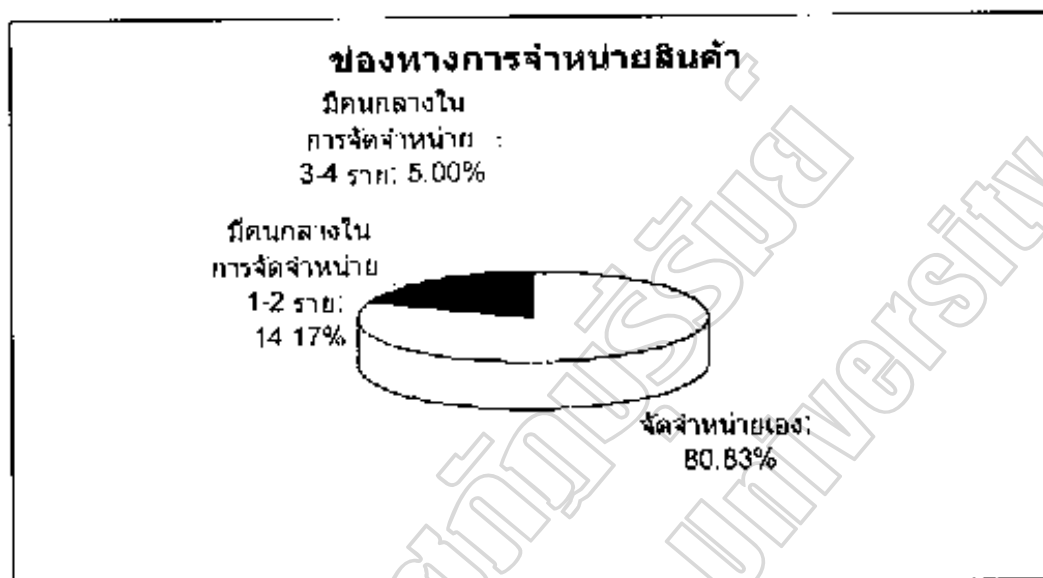
รูปแบบระบบพาณิชย์อิเล็กทรอนิกส์ เกี่ยวกับสถานที่จำหน่ายสินค้า	กรรมการ		สมาชิก		รวม	
	จำนวน	ร้อยละ	จำนวน	ร้อยละ	จำนวน	ร้อยละ
1. สถานที่จำหน่ายสินค้า เป็นสถานที่ของกลุ่ม	20	100.00	100	100.00	120	100.00
รวม	20	100.00	100	100.00	120	100.00
2. สถานที่จัดแสดงและจำหน่ายสินค้า มีร้านแสดงผ้าไหม/จำหน่ายอยู่ใน บริเวณที่ตั้งกลุ่ม	20	100.00	100	100.00	120	100.00
รวม	20	100.00	100	100.00	120	100.00
3. ช่องทางการจำหน่ายสินค้า						
จัดจำหน่ายเอง	15	75.00	82	82.00	97	80.83
มีคนกลางในการจัดจำหน่าย 1-2 ราย	4	20.00	13	13.00	17	14.17
มีคนกลางในการจัดจำหน่าย 3-4 ราย	1	5.00	5	5.00	6	5.00
รวม	20	100.00	100	100.00	120	100.00

จากตารางที่ 9 ผลการวิเคราะห์ความคิดเห็นเกี่ยวกับรูปแบบพาณิชย์อิเล็กทรอนิกส์ที่เหมาะสมในการนำสินค้าของชุมชนออกสู่ตลาดด้วยระบบผ้าไหมอิเล็กทรอนิกส์เกี่ยวกับสถานที่จำหน่ายสินค้า มีรายละเอียดและแสดงเป็นแผนภูมิวงกลม ดังนี้

สถานที่จำหน่ายสินค้า พบว่า โดยรวมมีความคิดเห็นว่า กลุ่มมีสถานที่จำหน่ายสินค้าของกลุ่ม (ร้อยละ 100.00) และเมื่อแยกพิจารณาตามสถานภาพในกลุ่มพบว่า ทั้งกรรมการและสมาชิก มีความคิดเห็นที่ตรงกันว่า มีสถานที่จำหน่ายสินค้าของกลุ่ม (ร้อยละ 100.00)

สถานที่แสดงและจำหน่ายสินค้า พบว่า โดยรวมมีความคิดเห็นว่า กลุ่มมีสถานที่จัดแสดงและจำหน่ายสินค้าในบริเวณที่ตั้งของกลุ่ม (ร้อยละ 100.00) และเมื่อแยกตามสถานภาพในกลุ่มพบว่า ทั้งคณะกรรมการและสมาชิก มีความคิดเห็นที่ตรงกันว่า มีสถานที่จัดแสดงและจำหน่ายสินค้า (ร้อยละ 100.00)

### ช่องทางการจำหน่ายสินค้า



ภาพประกอบ 26 แผนภูมิแสดงช่องทางการจำหน่ายสินค้าของกลุ่มสตรีสหกรณ์

ผ้าไหมปักธงชัย บ้านทุ่งจาน ตำบลวัง อำเภอกำแพงชัย จังหวัดนครราชสีมา

ช่องทางการจำหน่ายสินค้า พบว่า โดยรวมมีความคิดเห็นว่ามีการจัดจำหน่ายสินค้า  
เอง (ร้อยละ 80.83) รองลงมาพบว่า มีคนกลางในการจัดจำหน่าย 1-2 ราย และมีคนกลาง  
ในการจัดจำหน่าย 3-4 ราย (ร้อยละ 14.17 และร้อยละ 5.00 ตามลำดับ) และเมื่อแยกตาม  
สถานภาพในกลุ่มพบว่า คณะกรรมการมีความคิดเห็นว่ามีการจัดจำหน่ายเอง (ร้อยละ 75.00)  
และรองลงมาพบว่า มีคนกลางในการจัดจำหน่าย 1-2 ราย (ร้อยละ 20.00) และมีคนกลาง  
ในการจัดจำหน่าย 3-4 ราย (ร้อยละ 5.00) ส่วนสมาชิกมีความคิดเห็นว่ามีการจัดจำหน่ายเอง  
(ร้อยละ 82.00) รองลงมาพบว่า มีคนกลางในการจัดจำหน่าย 1-2 ราย (ร้อยละ 13.00)  
และมีคนกลางในการจัดจำหน่าย 3-4 ราย (ร้อยละ 5.00) ตามลำดับ

ตาราง 10 แสดงจำนวน ร้อยละ เกี่ยวกับสินค้าตามสถานภาพในกลุ่มสตรีสหกรณ์ผ้าไหม  
ปักธงชัย บ้านทุ่งจาน ตำบลจี้ว อำเภอปักธงชัย จังหวัดนครราชสีมา

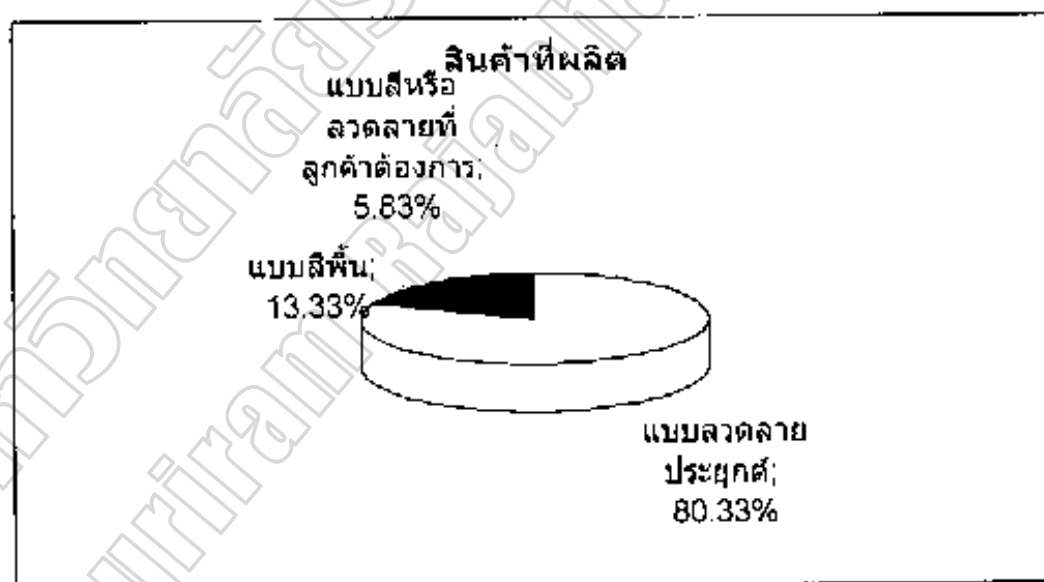
รูปแบบระบบพาณิชย์อิเล็กทรอนิกส์ เกี่ยวกับสินค้า	กรรมการ		สมาชิก		รวม	
	จำนวน	ร้อยละ	จำนวน	ร้อยละ	จำนวน	ร้อยละ
<b>1. สินค้าที่ผลิต</b>						
แบบลวดลายประยุกต์	15	75.00	82	82.00	97	80.33
แบบสีพื้น	3	15.00	13	13.00	16	13.33
แบบสีหรือลวดลายที่ลูกค้าต้องการ	2	10.00	5	5.00	7	5.83
<b>รวม</b>	<b>20</b>	<b>100.00</b>	<b>100</b>	<b>100.00</b>	<b>120</b>	<b>100.00</b>
<b>2. ปัจจัยกำหนดวัตถุประสงค์ในการผลิต</b>						
รูปแบบของผ้าไหม	10	50.00	59	59.00	69	57.50
ลูกค้า/ผู้สั่งซื้อ	5	25.00	23	23.00	28	23.33
ผู้ผลิต	5	25.00	18	18.00	23	19.17
<b>รวม</b>	<b>20</b>	<b>100.00</b>	<b>100</b>	<b>100.00</b>	<b>120</b>	<b>100.00</b>
<b>3. มีปัจจัยกำหนดลักษณะสินค้า</b>						
คำสั่งซื้อของลูกค้า	17	85.00	81	81.00	98	81.67
รูปแบบของผ้าไหม	3	15.00	19	19.00	22	18.33
<b>รวม</b>	<b>20</b>	<b>100.00</b>	<b>100</b>	<b>100.00</b>	<b>120</b>	<b>100.00</b>
<b>4. ความสามารถในการผลิตสินค้า</b>						
ทอผ้าไหมตามสีและลวดลายที่มีอยู่	18	90.00	72	72.00	90	75.00
ทอผ้าไหมตามสีที่มีอยู่	2	10.00	20	20.00	22	18.33
ทอผ้าไหมตามรูปแบบที่ลูกค้าต้องการ			8	8.00	8	6.67
<b>รวม</b>	<b>20</b>	<b>100.00</b>	<b>100</b>	<b>100.00</b>	<b>120</b>	<b>100.00</b>
<b>5. การตรวจสอบ/รับรองคุณภาพ</b>						
<b>สินค้า</b>						
มีการตรวจสอบและรับรองคุณภาพ	20	100.00	100	100.00	120	100.00
<b>รวม</b>	<b>20</b>	<b>100.00</b>	<b>100</b>	<b>100.00</b>	<b>120</b>	<b>100.00</b>
<b>6. ตราสินค้า</b>						
มีตราสินค้า ตราของกลุ่มผู้ผลิต และตรา						
ของท้องถิ่น	20	100.00	100	100.00	120	100.00
<b>รวม</b>	<b>20</b>	<b>100.00</b>	<b>100</b>	<b>100.00</b>	<b>120</b>	<b>100.00</b>
<b>7. บรรจุภัณฑ์</b>						
ถุงกระดาษ	20	100.00	100	100.00	120	100.00

ตาราง (ต่อ)

รูปแบบระบบพาณิชย์อิเล็กทรอนิกส์ เกี่ยวกับสินค้า	กรรมการ		สมาชิก		รวม	
	จำนวน	ร้อยละ	จำนวน	ร้อยละ	จำนวน	ร้อยละ
8. การรับคืนสินค้า						
ไม่มี	20	100.00	20	100.00	120	100.00
รวม	20	100.00	100	100.00	120	100.00

จากตาราง 10 ผลการวิเคราะห์ความคิดเห็นเกี่ยวกับรูปแบบพาณิชย์อิเล็กทรอนิกส์ที่เหมาะสมในการนำสินค้าของชุมชนออกสู่ตลาดด้วยระบบพาณิชย์อิเล็กทรอนิกส์เกี่ยวกับสินค้ามีรายละเอียดและแสดงเป็นแผนภูมิวงกลม ดังนี้

#### สินค้าที่ผลิต



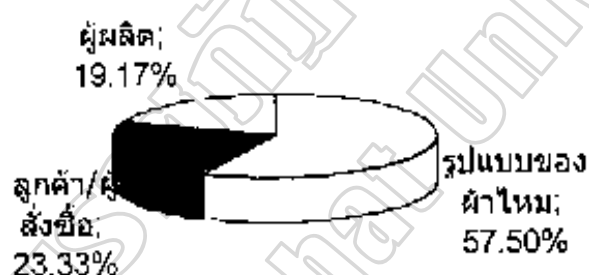
ภาพประกอบ 27 แผนภูมิแสดงสินค้าที่ผลิตของกลุ่มสตรีสหกรณ์ผ้าไหมปักธงชัย บ้านทุ่งขาน ตำบลลิ่ว อำเภอบักรังชัย จังหวัดนครราชสีมา

สินค้าที่ผลิต พบว่า โดยรวมมีความคิดเห็นว่าเป็นแบบลวดลายประยุกต์เป็นรูปแบบที่ผลิตมากที่สุด (ร้อยละ 80.33) รองลงมาพบว่าเป็นแบบสีพื้น และแบบสีหรือลวดลายที่ลูกค้าต้องการ (ร้อยละ 13.33 และร้อยละ 5.83 ตามลำดับ) และเมื่อแยกพิจารณาตามสถานภาพในชุมชนพบว่า โดยรวมการมีความคิดเห็นว่าเป็นแบบลวดลายประยุกต์เป็นรูปแบบที่ผลิตมากที่สุด

(ร้อยละ 75.00) รองลงมาพบว่า แบบสีพื้น และแบบสีหรือลวดลายที่ลูกค้าต้องการ (ร้อยละ 15.00 และร้อยละ 10.00 ตามลำดับ) ส่วนสมาชิกมีความคิดเห็นว่า แบบลวดลายประยุกต์เป็นรูปแบบที่ผลิตมากที่สุด (ร้อยละ 82.00) รองลงมาพบว่า แบบสีพื้น และแบบสีหรือลวดลายที่ลูกค้าต้องการ (ร้อยละ 13.00 และร้อยละ 5.00 ตามลำดับ)

### ปัจจัยกำหนดวัตถุดิบในการผลิต

### ปัจจัยกำหนดวัตถุดิบในการผลิต



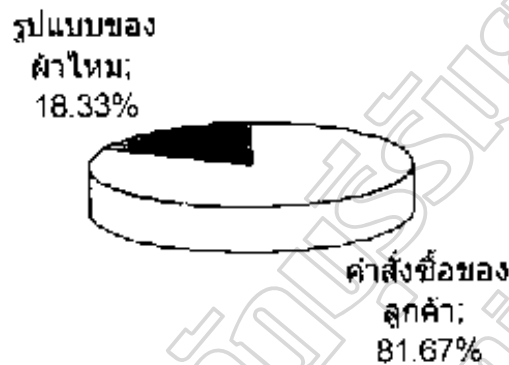
ภาพประกอบ 28 แผนภูมิแสดงปัจจัยกำหนดวัตถุดิบในการผลิตของกลุ่มสตรีสหกรณ์ผ้าไหมปักธงชัย บ้านทุ่งจาน ตำบลจิ้ว อำเภอปักธงชัย จังหวัดนครราชสีมา

ปัจจัยกำหนดวัตถุดิบในการผลิต พบว่า โดยรวมมีความคิดเห็นว่า รูปแบบของผ้าไหมเป็นปัจจัยที่มีผลมากที่สุด (ร้อยละ 57.50) รองลงมาพบว่า ลูกค้า/ผู้สั่งซื้อ (ร้อยละ 23.33) และผู้ผลิต (ร้อยละ 19.17) ตามลำดับ และเมื่อแยกพิจารณาตามสถานภาพในกลุ่มพบว่า รูปแบบของผ้าไหมเป็นปัจจัยที่มีผลมากที่สุด (ร้อยละ 82.00) รองลงมาพบว่า ลูกค้า/ผู้ซื้อ (ร้อยละ 13) และผู้ผลิต (ร้อยละ 5.00) ตามลำดับ ส่วนสมาชิกมีความคิดเห็นว่า รูปแบบของผ้าไหมเป็นปัจจัยที่มีผลมากที่สุดเช่นกัน (ร้อยละ 59.00) รองลงมาพบว่า ลูกค้า/ผู้ซื้อ (ร้อยละ 23.00) และผู้ผลิต (ร้อยละ 18) ตามลำดับ



## ปัจจัยกำหนดลักษณะสินค้า

### ปัจจัยกำหนดลักษณะสินค้า



ภาพประกอบ 29 แผนภูมิแสดงปัจจัยกำหนดลักษณะสินค้าของกลุ่มสตรีสหกรณ์

ผ้าไหมปักธงชัย บ้านทุ่งจาน ตำบลจิว อำเภอปักธงชัย จังหวัดนครราชสีมา

ปัจจัยกำหนดลักษณะสินค้า พบว่า โดยรวมมีความคิดเห็นว่ คำสั่งซื้อของลูกค้าเป็นปัจจัยที่มีผลมากที่สุด (ร้อยละ 81.67) และรองลงมา รูปแบบของผ้าไหม (ร้อยละ 18.33) และเมื่อแยกพิจารณาตามสถานภาพในกลุ่ม คณะกรรมการมีความคิดเห็นว่ คำสั่งซื้อของลูกค้าเป็นปัจจัยที่มีผลมากที่สุดเช่นกัน (ร้อยละ 85.00) รองลงมาเป็นรูปแบบของผ้าไหม (ร้อยละ 15.00) ส่วนสมาชิกมีความคิดเห็นว่ คำสั่งซื้อของลูกค้าเป็นปัจจัยที่มีผลมากที่สุดเช่นกัน (ร้อยละ 81.00) รองลงมาเป็นรูปแบบของผ้าไหม (ร้อยละ 19.00) ตามลำดับ

## ความสามารถในการผลิตสินค้า

### ความสามารถในการผลิตสินค้า

ทอดผ้าไหมตาม  
รูปแบบที่ลูกค้า  
ต้องการ, 6.67%

ทอดผ้าไหมตาม  
สีที่มีอยู่;  
18.33%



ทอดตามสีและ  
ลวดลายที่มีอยู่;  
75.00%

ภาพประกอบ 30 แผนภูมิแสดงความสามารถในการผลิตสินค้าของกลุ่มสตรีสหกรณ์ผ้าไหม  
ปักธงชัย บ้านหนองจาน ตำบลวังบัว อำเภอปักธงชัย จังหวัดนครราชสีมา

ความสามารถในการผลิตสินค้า พบว่า โดยรวมมีความคิดเห็นว่า ผลิตตามสีและ  
ลวดลายที่มีอยู่ (ร้อยละ 75.00) รองลงมาพบว่า ผลิตตามสีที่มีอยู่ (ร้อยละ 18.33) และผลิตตาม  
รูปแบบที่ลูกค้าต้องการ (ร้อยละ 6.67) ตามลำดับ เมื่อแยกพิจารณาตามสถานภาพในกลุ่ม  
คณะกรรมการมีความคิดเห็นว่า ผลิตตามสีและลวดลายที่มีอยู่ (ร้อยละ 90.00) และผลิตตามสีมี  
อยู่ (ร้อยละ 10.00) ส่วนสมาชิกมีความคิดเห็นว่า ผลิตตามสีและลวดลายที่มีอยู่ (ร้อยละ 72.00)  
รองลงมาพบว่า ผลิตตามสี (ร้อยละ 20.00) และผลิตตามรูปแบบ (ร้อยละ 8.00) ที่ลูกค้าต้องการ

การตรวจสอบ/รับรองคุณภาพสินค้า พบว่า โดยรวมมีความคิดเห็นว่า  
มีการตรวจสอบ/รับรองคุณภาพสินค้าจากกลุ่มทั้งหมด (ร้อยละ 100.00) และเมื่อแยกพิจารณา  
ตามสถานภาพในกลุ่มพบว่า คณะกรรมการและสมาชิกมีความคิดเห็นว่า มีการตรวจสอบ/  
รับรองคุณภาพสินค้าจากกลุ่มทั้งหมด (ร้อยละ 100.00)

ตราสินค้า พบว่า โดยรวมมีความคิดเห็นว่า มีตราสินค้า ตราในกลุ่มผู้ผลิต และตรา  
ของท้องถิ่นทั้งหมด (ร้อยละ 100.00) และเมื่อแยกพิจารณาตามสถานภาพในกลุ่มพบว่า  
คณะกรรมการและสมาชิกมีความคิดเห็นว่า มีตราสินค้า ตราในกลุ่มผู้ผลิต และตราของท้องถิ่น  
(ร้อยละ 100.00)

**บรรจุกัณฑ์** พบว่า โดยรวมมีความคิดเห็น ถูกกระตาคาเป็นบรรจุกัณฑ์ที่มีความต้องการมากที่สุดทั้งหมด (ร้อยละ 100.00) และเมื่อแยกพิจารณาตามสถานภาพในกลุ่มพบว่า คณะกรรมการและสมาชิกมีความคิดเห็นว่า ถูกกระตาคาเป็นบรรจุกัณฑ์ที่มีความต้องการมากที่สุดทั้งหมด (ร้อยละ 100.00)

**การรับคืนสินค้า** พบว่า ทั้งหมดมีความคิดเห็นว่า ไม่มีการรับคืนสินค้า (ร้อยละ 100.00) และเมื่อแยกพิจารณาตามสถานภาพในกลุ่มพบว่า คณะกรรมการและสมาชิกมีความคิดเห็นพ้องกันทั้งหมดว่า ไม่มีการรับคืนสินค้า (ร้อยละ 100.00)

**ตาราง 11** จำนวน ร้อยละ เกี่ยวกับการส่งเสริมการขายสินค้า จำแนกตามสถานภาพในกลุ่มสตรีสหกรณ์ผ้าไหมปักธงชัย บ้านทุ่งจาน ตำบลจรั้ว อำเภอปักธงชัย จังหวัดนครราชสีมา

รูปแบบระบบพาณิชย์อิเล็กทรอนิกส์ เกี่ยวกับการส่งเสริมการขาย	กรรมการ		สมาชิก		รวม	
	จำนวน	ร้อยละ	จำนวน	ร้อยละ	จำนวน	ร้อยละ
1. การออกร้านจำหน่ายและแสดง สินค้า						
มีการออกร้านจำหน่ายและแสดงสินค้า ในระดับประเทศ	20	100.00	20	100.00	120	100.00
<b>รวม</b>	<b>20</b>	<b>100.00</b>	<b>100</b>	<b>100.00</b>	<b>120</b>	<b>100.00</b>
2. การส่งเสริมการขาย ไม่มี						
ไม่มี	20	100.00	20	100.00	120	100.00
<b>รวม</b>	<b>20</b>	<b>100.00</b>	<b>100</b>	<b>100.00</b>	<b>120</b>	<b>100.00</b>
3. การโฆษณาประชาสัมพันธ์ ทางหนังสือ						
ทางหนังสือ	20	100.00	20	100.00	120	100.00
<b>รวม</b>	<b>20</b>	<b>100.00</b>	<b>100</b>	<b>100.00</b>	<b>120</b>	<b>100.00</b>

จากตาราง 11 ผลการวิเคราะห์ความคิดเห็นเกี่ยวกับรูปแบบของระบบพาณิชย์อิเล็กทรอนิกส์ที่เหมาะสมสำหรับสินค้าชุมชนเกี่ยวกับการส่งเสริมการขาย มีรายละเอียดซึ่งแสดงเป็นแผนภูมิวงกลม ดังนี้

การออกจำหน่ายและแสดงสินค้า พบว่า โดยรวมมีความคิดเห็นว่ามี การออกจำหน่ายและแสดงสินค้าในระดับประเทศทั้งหมด (ร้อยละ 100.00) และเมื่อแยก พิจารณาตามสถานภาพในกลุ่มพบว่า คณะกรรมการและสมาชิกมีความคิดเห็นว่ามี การออก จำหน่ายและแสดงสินค้าในระดับประเทศทั้งหมด (ร้อยละ 100.00)

การส่งเสริมการขาย พบว่า โดยรวมมีความคิดเห็นว่ามีไม่มีการส่งเสริมการขายทั้ง หมด (ร้อยละ 100.00) และเมื่อแยกพิจารณาตามสถานภาพกลุ่มพบว่า คณะกรรมการและสมาชิก มีความคิดเห็นว่ามีไม่มีการส่งเสริมการขายทั้งหมด (ร้อยละ 100.00)

การโฆษณาประชาสัมพันธ์ พบว่า โดยรวมมีความคิดเห็นว่าการโฆษณา ประชาสัมพันธ์ทางหนังสือทั้งหมด (ร้อยละ 100.00) และเมื่อแยกพิจารณาตามสถานภาพกลุ่ม พบว่า คณะกรรมการและสมาชิกมีความคิดเห็นว่าการโฆษณาประชาสัมพันธ์ทางหนังสือ ทั้งหมด (ร้อยละ 100.00)

ตาราง 12 แสดงจำนวน ร้อยละ เกี่ยวกับการสนับสนุน จำแนกตามสภาพในกลุ่มสตรีสหกรณ์ ผ้าไหมปักธงชัย บ้านทุ่งจาน ตำบลจิว อำเภอปักธงชัย จังหวัดนครราชสีมา

รูปแบบระบบพาณิชย์อิเล็กทรอนิกส์เกี่ยว กับการสนับสนุน	กรรมการ		สมาชิก		รวม	
	จำนวน	ร้อยละ	จำนวน	ร้อยละ	จำนวน	ร้อยละ
1. การได้รับการฝึกอบรม						
ไม่เคย	1	5.00	78	78.00	79	65.83
เคยอบรมการผลิต	10	50.00			25	20.83
เคยอบรมการออกแบบรูปแบบผลิตภัณฑ์	5	25.00	15	15.00	10	8.33
เคยอบรมการบริหารจัดการ	4	20.00	5	5.00	6	5.00
เคยอบรมระบบพาณิชย์อิเล็กทรอนิกส์			2	2.00		
<b>รวม</b>	<b>20</b>	<b>100.00</b>	<b>100</b>	<b>100.00</b>	<b>120</b>	<b>100.00</b>
2. การได้รับการสนับสนุน						
ไม่เคย			82	82.00	82	68.33
จากองค์กรบริหารส่วนตำบล						
จากสหกรณ์	20	100.00	18	18.00	38	31.67
<b>รวม</b>	<b>20</b>	<b>100.00</b>	<b>100</b>	<b>100.00</b>	<b>120</b>	<b>100.00</b>

ตาราง 14 (ต่อ)

รูปแบบระบบพาณิชยอิเล็กทรอนิกส์ เกี่ยวกับการสนับสนุน	กรรมการ		สมาชิก		รวม	
	จำนวน	ร้อยละ	จำนวน	ร้อยละ	จำนวน	ร้อยละ
3. หลักสูตรที่ต้องการให้มีการฝึกอบรม รูปแบบผลิตภัณฑ์ การบริหารจัดการ	10	50.00	88	88.00	98	81.67
	10	50.00	12	12.00	22	18.33
<b>รวม</b>	<b>20</b>	<b>100.00</b>	<b>100</b>	<b>100.00</b>	<b>120</b>	<b>100.00</b>

จากตาราง 12 ผลการวิเคราะห์ความคิดเห็นเกี่ยวกับระบบพาณิชยอิเล็กทรอนิกส์ที่เหมาะสมในการนำสินค้าของชุมชนออกสู่ตลาดด้วยระบบพาณิชยอิเล็กทรอนิกส์เกี่ยวกับการสนับสนุน มีรายละเอียดซึ่งแสดงเป็นแผนภูมิวงกลมได้ดังนี้

#### การได้รับการฝึกอบรม



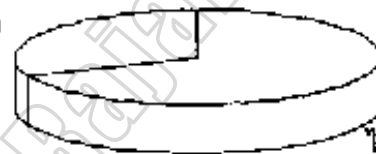
ภาพประกอบ 31 แผนภูมิแสดงการได้รับการฝึกอบรมของกลุ่มสตรีสหกรณ์ผ้าไหมปักธงชัย บ้านทุ่งจาน ตำบลจี้ อำเภอบักธงชัย จังหวัดนครราชสีมา

การได้รับการฝึกอบรม พบว่า โดยรวมไม่เคยได้รับการฝึกอบรมมากที่สุด (ร้อยละ 65.83) รองลงมาพบว่า การอบรมวิธีการผลิต การอบรมรูปแบบผลิตภัณฑ์ใหม่ และการอบรมเกี่ยวกับการบริหารการจัดการ (ร้อยละ 20.83, 8.33 และ 5.00 ตามลำดับ) และเมื่อแยกพิจารณาตามสถานภาพในกลุ่มพบว่า คณะกรรมการมีความคิดเห็น่า ได้รับการอบรมการผลิต (ร้อยละ 50.00) รองลงมาพบว่า การอบรมการออกแบบรูปแบบผลิตภัณฑ์ใหม่ การอบรมเกี่ยวกับการบริหารการจัดการ และไม่เคยได้รับการอบรม (ร้อยละ 25.00, 20.00 และ 5.00 ตามลำดับ) ส่วนสมาชิกมีความคิดเห็น่า ไม่เคยได้รับการฝึกอบรม (ร้อยละ 78.00) รองลงมาพบว่า เคยได้รับการอบรมวิธีการผลิต การอบรมออกแบบรูปแบบผลิตภัณฑ์ใหม่ และการอบรมเกี่ยวกับการบริหารการจัดการ (ร้อยละ 15.00, 5.00 และ 2.00 ตามลำดับ)

### การได้รับการสนับสนุน

#### การได้รับการสนับสนุน

จากสหกรณ์;  
31.67%



ไม่เคย,  
68.83%

ภาพประกอบ 32 แผนภูมิแสดงการได้รับการสนับสนุนของกลุ่มสตรีสหกรณ์

ผ้าไหมปักธงชัย บ้านทุ่งจาน ตำบลจิว อำเภอปักธงชัย จังหวัดนครราชสีมา

การได้รับการสนับสนุน พบว่า โดยรวมมีความคิดเห็น่า ไม่เคยได้รับการสนับสนุนมากที่สุด (ร้อยละ 68.33) รองลงมาพบว่า ได้รับการสนับสนุนจากสหกรณ์ (ร้อยละ 31.67) และเมื่อแยกพิจารณาตามสถานภาพในกลุ่มพบว่า คณะกรรมการมีความคิดเห็น่า ได้รับการสนับสนุนทั้งหมด (ร้อยละ 100.00) ส่วนสมาชิกมีความคิดเห็น่า ไม่เคยได้รับการสนับสนุน (ร้อยละ 82.00) รองลงมาพบว่า ได้รับการสนับสนุนจากสหกรณ์ (ร้อยละ 18.00) ตามลำดับ

## หลักสูตรที่ต้องการให้มีการฝึกอบรม

### หลักสูตรที่ต้องการให้มีการฝึกอบรม

การบริหารการ  
จัดการ;  
18.33%



รูปแบบ  
ผลิตภัณฑ์;  
81.67%

ภาพประกอบ 33 แผนภูมิแสดงหลักสูตรที่ต้องการให้มีการฝึกอบรมของกลุ่มสตรีสหกรณ์  
ผ้าไหมปักธงชัย บ้านทุ่งจาน ตำบลจัว อำเภอบัวชุม จังหวัดนครราชสีมา

หลักสูตรที่ต้องการให้มีการฝึกอบรม พบว่า โดยรวมมีความคิดเห็นว่า หลักสูตร  
ที่ต้องการให้มีการฝึกอบรมมากที่สุดคือ รูปแบบผลิตภัณฑ์ (ร้อยละ 81.67) และรองลงมาพบว่  
เป็นหลักสูตรการบริหารจัดการ (ร้อยละ 18.33) และเมื่อแยกพิจารณาตามสถานภาพในกลุ่มพบ  
ว่า คณะกรรมการมีความคิดเห็นว่ ทั้งการอบรมรูปแบบผลิตภัณฑ์ และการบริหารจัดการ  
ต้องการให้มีการฝึกอบรมเท่ากัน (ร้อยละ 50.00) ส่วนสมาชิกมีความคิดเห็นว่ รูปแบบผลิตภัณฑ์  
มากที่สุด (ร้อยละ 88.00) รองลงมาพบว่ เป็นการบริหารจัดการ (ร้อยละ 12.00)

#### ตอนที่ 4 ความคิดเห็นและข้อเสนอแนะของผู้ตอบแบบสอบถาม

ผลการวิเคราะห์ความคิดเห็นและข้อเสนอแนะเกี่ยวกับความต้องการในการใช้ระบบ  
พาณิชย์อิเล็กทรอนิกส์เพื่อนำเสนอผ้าไหมของกลุ่มสตรีสหกรณ์ผ้าไหมปักธงชัย บ้านทุ่งจาน  
ตำบลจัว อำเภอบัวชุม จังหวัดนครราชสีมา

ความคิดเห็นและข้อเสนอแนะเกี่ยวกับความต้องการในการใช้ระบบพาณิชย์  
อิเล็กทรอนิกส์เพื่อนำเสนอผ้าไหม โดยทั้งคณะกรรมการและสมาชิกมีความคิดเห็นว่ ต้องการ  
ใช้ระบบพาณิชย์อิเล็กทรอนิกส์เพื่อนำเสนอผ้าไหมเพื่อกำหนดยี่ห้อและต่างประเทศ ทำให้

... ..