

## บทที่ 2

### ทฤษฎีและงานวิจัยที่เกี่ยวข้อง

จากการวิจัยในครั้งนี้ ผู้วิจัยได้ศึกษาค้นคว้าเอกสารทฤษฎีและงานวิจัยที่เกี่ยวข้อง ซึ่งนำมาใช้เพื่อประกอบการวิจัย โดยมีข้อความสำคัญ ดังนี้

1. บริบทของสาขาวิชาเทคโนโลยีสารสนเทศ คณะวิทยาศาสตร์ มหาวิทยาลัยราชภัฏบุรีรัมย์
2. แนวคิดและทฤษฎีเกี่ยวกับความพึงพอใจ
3. แนวคิดและทฤษฎีเกี่ยวกับการมีงานทำและการว่างงาน
4. แนวคิดเกี่ยวกับการทำงาน
5. งานวิจัยที่เกี่ยวข้อง

#### 2.1 บริบทของสาขาวิชาเทคโนโลยีสารสนเทศ คณะวิทยาศาสตร์ มหาวิทยาลัยราชภัฏบุรีรัมย์

##### 2.1.1 ปรัชญาและความสำคัญ

หลักสูตรวิทยาศาสตรบัณฑิต สาขาวิชาเทคโนโลยีสารสนเทศ เป็นหลักสูตรที่มุ่งเน้นผลิตบัณฑิตที่มีความรู้และทักษะในด้านเทคโนโลยีสารสนเทศทั้งทางด้านฮาร์ดแวร์ ซอฟต์แวร์ การจัดการสารสนเทศ สื่อประสม และระบบเครือข่ายคอมพิวเตอร์ ให้สามารถนำความรู้ไปพัฒนางานทางด้านเทคโนโลยีสารสนเทศสำหรับองค์กร และท้องถิ่น อีกทั้งยังเป็นผู้มีคุณธรรมและจริยธรรม

##### 2.1.2 วิสัยทัศน์

“สาขาวิชาเทคโนโลยีสารสนเทศ คณะวิทยาศาสตร์ มุ่งผลิตบัณฑิตที่มีคุณภาพ มีความคิดสร้างสรรค์ มีคุณธรรม และมีความภาคภูมิใจในศาสตร์ของตน เพื่อเลี้ยงชีพ บริการท้องถิ่น และพัฒนาความเป็นเลิศไปสู่สากล ปรับตัวอยู่ในสังคมได้อย่างมีความสุข”

##### 2.1.3 อัตลักษณ์

“สำนึกดี มีความรู้”

##### 2.1.4 พันธกิจ

1. พัฒนาหลักสูตรที่ตอบสนองความต้องการของท้องถิ่น
2. นำความรู้ เทคโนโลยีที่ก้าวหน้า มุ่งเน้นพัฒนาทางการศึกษา การค้นคว้า บูรณาการงานวิจัยและการบริการวิชาการให้สอดคล้องกับความต้องการของท้องถิ่นและสังคม
3. พัฒนาคุณภาพคณาจารย์ให้มีความรู้ ความสามารถ ด้านคุณวุฒิและคุณธรรม จริยธรรม เพื่อมุ่งเน้นสร้างบัณฑิตที่มีคุณภาพในด้านผู้นำวิชาการ และผู้นำชุมชน

4. ผลิตบัณฑิตที่มีความคิดสร้างสรรค์ มีคุณธรรมและจริยธรรม และมีความภาคภูมิใจในศาสตร์ของตน เพื่อเลี้ยงชีพและบริการท้องถิ่นและสังคม

5. ส่งเสริมศิลปะ วัฒนธรรม สำนึกที่ดีต่อสังคม อนุรักษ์ทรัพยากรธรรมชาติและสิ่งแวดล้อม และสืบสานโครงการอันเนื่องมาจากแนวพระราชดำริ

### 2.1.5 วัตถุประสงค์ของหลักสูตร

บัณฑิตที่สำเร็จการศึกษาตามหลักสูตรนี้เป็นผู้มีคุณลักษณะและคุณสมบัติ ดังนี้

1. มีคุณธรรม จริยธรรม ทำหน้าที่เป็นพลเมืองดีรับผิดชอบต่อตนเอง วิชาชีพและสังคม
2. มีความรู้พื้นฐานในศาสตร์ที่เกี่ยวข้องทั้งภาคทฤษฎีและภาคปฏิบัติอยู่ในเกณฑ์ดี สามารถประยุกต์ได้อย่างเหมาะสมในการประกอบอาชีพ และศึกษาต่อในระดับสูง
3. มีความรู้ทันสมัย ใฝ่รู้ และมีความสามารถพัฒนาความรู้เพื่อพัฒนาตนเอง พัฒนางาน และพัฒนาสังคม
4. คิดเป็น ทำเป็นและเลือกวิธีการแก้ปัญหาได้อย่างเป็นระบบและเหมาะสม
5. มีความสามารถทำงานร่วมกับผู้อื่น มีทักษะการบริหารจัดการและทำงานเป็นหมู่คณะ
6. รู้จักแสวงหาความรู้ด้วยตนเองและสามารถติดต่อสื่อสารกับผู้อื่นได้เป็นอย่างดี
7. มีความสามารถในการใช้ภาษาไทยและภาษาต่างประเทศในการสื่อสารและใช้เทคโนโลยีสารสนเทศได้ดี
8. มีความสามารถวิเคราะห์ความต้องการของผู้ใช้ ออกแบบ พัฒนา ติดตั้งและปรับปรุงระบบคอมพิวเตอร์ให้สามารถแก้ไขปัญหาขององค์กรหรือบุคคลตามข้อกำหนด ได้อย่างมีประสิทธิภาพและสอดคล้องกับสภาพแวดล้อมการทำงาน
9. สามารถวิเคราะห์ผลกระทบของการประยุกต์คอมพิวเตอร์ต่อบุคคล องค์กร และสังคมรวมทั้งประเด็นทางด้านกฎหมายและจริยธรรม
10. สามารถประยุกต์ใช้เทคโนโลยีสารสนเทศในการประกอบอาชีพทางคอมพิวเตอร์ได้ เช่น ผู้พัฒนาระบบสารสนเทศ ผู้ดูแลระบบสารสนเทศ ผู้ให้บริการสารสนเทศ ผู้สอนผู้ผลิตสื่อ นวัตกรรมต่างๆ เป็นต้น

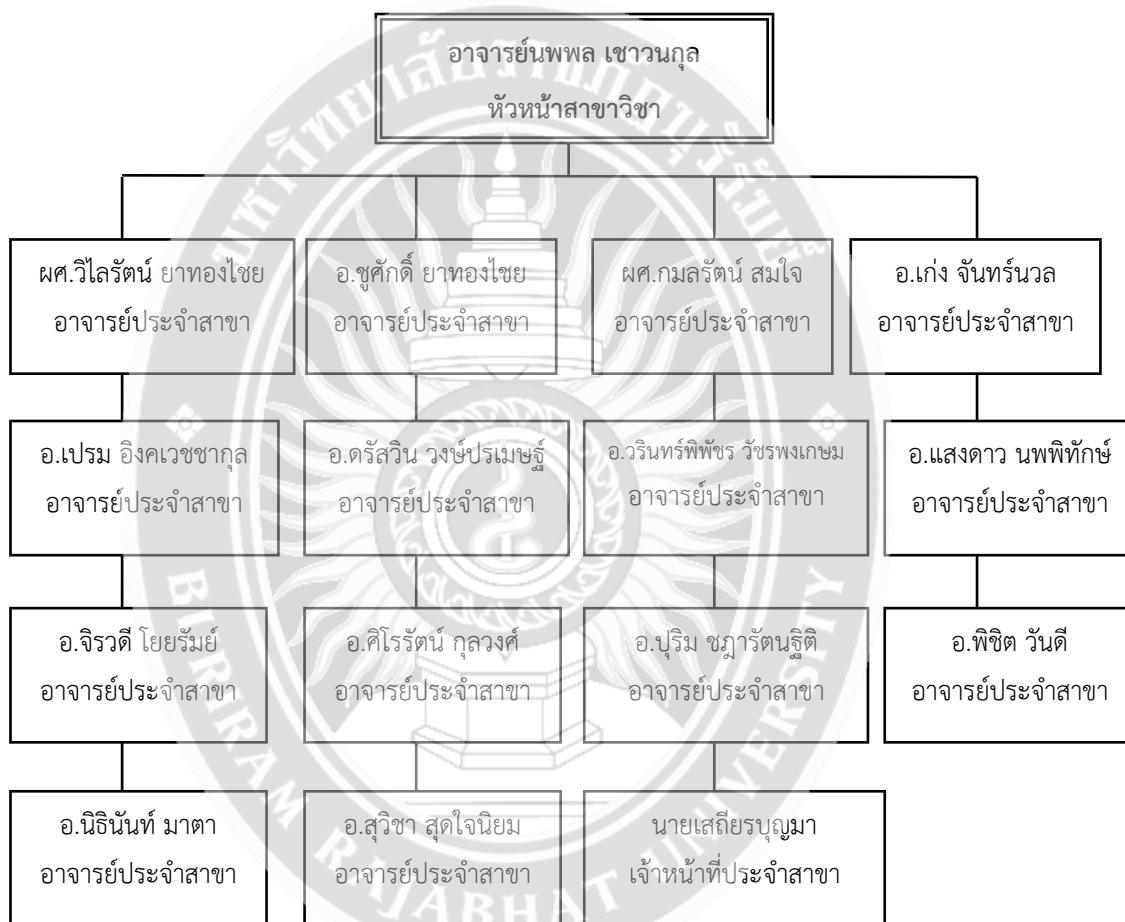
### 2.1.6 คุณลักษณะบัณฑิตที่พึงประสงค์

การผลิตบัณฑิตเป็นภารกิจหลักของสาขาวิชาเทคโนโลยีสารสนเทศ คณะวิทยาศาสตร์ โดยได้กำหนดคุณลักษณะของบัณฑิต ที่สอดคล้องกับจุดมุ่งหมายของหลักสูตรสำนักงานคณะกรรมการการอุดมศึกษา ดังนี้

1. เป็นผู้มีความรู้ ความสามารถทั้งในด้านวิชาการและวิชาชีพ

2. เป็นผู้ที่มีคุณธรรม และมีจริยธรรมอันดีงาม
3. เป็นผู้ที่มีความคิดสร้างสรรค์ และประยุกต์ความรู้เพื่อพัฒนาท้องถิ่นของตนเองได้
4. เป็นผู้ที่มีมนุษยสัมพันธ์ที่ดี รักถิ่นฐาน และสำนึกในคุณค่าของท้องถิ่น
5. มีทักษะในวิชาชีพและแสวงหาความรู้อย่างต่อเนื่อง

### 2.1.8 โครงสร้างการบริหารงานสาขาวิชาเทคโนโลยีสารสนเทศ คณะวิทยาศาสตร์



ภาพที่ 2.1 แผนผังบุคลากรสาขาวิชาเทคโนโลยีสารสนเทศ คณะวิทยาศาสตร์  
มหาวิทยาลัยราชภัฏบุรีรัมย์

### 2.1.9 จำนวนนักศึกษา

ในปีการศึกษา 2558 สาขาวิชาเทคโนโลยีสารสนเทศ คณะวิทยาศาสตร์ มหาวิทยาลัยราชภัฏบุรีรัมย์ มีนักศึกษาที่กำลังศึกษาอยู่ทั้งสิ้น 599 คน จำแนกตามกลุ่มวิชาการจัดการคอมพิวเตอร์เพื่อการศึกษา จำนวน 280 คน กลุ่มวิชาเทคโนโลยีสารสนเทศ จำนวน 107 คน กลุ่มวิชาเทคโนโลยีคอมพิวเตอร์ จำนวน 212 คน

ตารางที่ 2.1 จำนวนนักศึกษา สาขาวิชาเทคโนโลยีสารสนเทศ คณะวิทยาศาสตร์ ปีการศึกษา 2558<sup>1</sup>

สาขาวิชาเทคโนโลยีสารสนเทศ	ปี 1	ปี 2	ปี 3	ปี 4	รวม
กลุ่มวิชา					
- การจัดการคอมพิวเตอร์ฯ	65	59	62	68	254
- เทคโนโลยีสารสนเทศ	38	30	20	21	109
- เทคโนโลยีคอมพิวเตอร์	38	52	47	32	169
<b>รวม</b>	<b>141</b>	<b>141</b>	<b>129</b>	<b>121</b>	<b>532</b>

ตารางที่ 2.2 จำนวนผู้สำเร็จการศึกษา สาขาวิชาเทคโนโลยีสารสนเทศ คณะวิทยาศาสตร์ ปีการศึกษา 2557-2558

กลุ่มวิชา	จำนวนผู้สำเร็จการศึกษา
- การจัดการคอมพิวเตอร์เพื่อการศึกษา	3
- เทคโนโลยีสารสนเทศ	7
- เทคโนโลยีคอมพิวเตอร์	1
<b>รวม</b>	<b>11</b>

### 2.1.9 จำนวนบุคลากร

ในปีการศึกษา 2558 สาขาวิชาเทคโนโลยีสารสนเทศ คณะวิทยาศาสตร์ มีบุคลากรสายผู้สอนที่เป็นอาจารย์ประจำและพนักงานมหาวิทยาลัย จำนวนทั้งสิ้น 13 คน อาจารย์ประจำ 4 คน พนักงานมหาวิทยาลัย 10 คน อาจารย์อัตราจ้าง 2 คน บุคลากรสานสนับสนุน ได้แก่ เจ้าหน้าที่ธุรการ จำนวน 1 คน ดังนี้

<sup>1</sup> สำนักงานทะเบียนและประมวลผล (ข้อมูล ณ 30 เมษายน 2559)

ตารางที่ 2.3 จำนวนบุคลากร สาขาวิชาเทคโนโลยีสารสนเทศ คณะวิทยาศาสตร์ ปีการศึกษา 2558

ประเภทบุคลากร	บุคลากรที่ปฏิบัติงานใน หน่วยงาน		ลา ศึกษา ต่อ	รวม	รวม (ร้อยละ)
	สังกัด หน่วยงาน	มาช่วย ราชการ			
<b>สายสอน</b>					
ข้าราชการครู	2	-	2	4	25.00
พนักงานมหาวิทยาลัย	10	-	-	10	62.50
พนักงานราชการ	-	-	-	-	-
อาจารย์อัตราจ้าง	1	-	-	1	6.25
<b>สายสนับสนุน</b>					
ข้าราชการพลเรือน	-	-	-	-	-
พนักงานมหาวิทยาลัย	1	-	-	1	6.25
พนักงานราชการ	-	-	-	-	-
ลูกจ้างประจำ	-	-	-	-	-
ลูกจ้างชั่วคราว	-	-	-	-	-
<b>รวม</b>	<b>14</b>		<b>2</b>	<b>16</b>	<b>100</b>

2.1.11 จำนวนอาจารย์ประจำที่ปฏิบัติงานจริง

ตารางที่ 2.4 จำนวนอาจารย์ประจำที่ปฏิบัติงานจริง จำแนกตามประเภทบุคลากรและคุณวุฒิสูงสุด

สาขาวิชาเทคโนโลยีสารสนเทศ	จำนวนอาจารย์ประจำ			รวม
	ปริญญา เอก	ปริญญาโท	ปริญญาตรี	
สายสอน	-	14	1	15
สายสนับสนุน	-	-	1	1
<b>รวม</b>	<b>-</b>	<b>14</b>	<b>2</b>	<b>16</b>

ตารางที่ 2.5 จำนวนอาคาร – สถานที่ สาขาวิชาเทคโนโลยีสารสนเทศ ปีการศึกษา 2558

รายการ	จำนวน (ห้อง)
1. ห้องเรียน	1
2. ห้องปฏิบัติการ	4
3. ห้องสำนักงาน	1
4. ห้องประชุม	1
5. ห้องพักอาจารย์	3
6. ห้องสุขา	3
7. ห้องสมุด/ วิจัยค้นคว้า	1
รวม	14

#### 2.1.12 หลักสูตร

สาขาวิชาเทคโนโลยีสารสนเทศ คณะวิทยาศาสตร์ มหาวิทยาลัยราชภัฏบุรีรัมย์ เปิดสอนในหลักสูตรวิทยาศาสตรบัณฑิต สาขาวิชาเทคโนโลยีสารสนเทศ (Bachelor of Science Program in Information Technology)

##### - ชื่อปริญญา

ชื่อเต็ม : วิทยาศาสตรบัณฑิต (เทคโนโลยีสารสนเทศ) Bachelor of Science (Information Technology)

ชื่อย่อ : วท.บ. (เทคโนโลยีสารสนเทศ) B.Sc. (Information Technology)

##### - วิชาเอกหรือความเชี่ยวชาญเฉพาะของหลักสูตร

หลักสูตร เน้นให้ผู้เรียนมีความรู้ในด้านต่าง ๆ ที่สำคัญและจำเป็นต่อการประกอบอาชีพที่เกี่ยวข้องกับเทคโนโลยีสารสนเทศ และมีความรู้ความเชี่ยวชาญเฉพาะทาง ดังต่อไปนี้

- 1) กลุ่มวิชาเทคโนโลยีสารสนเทศ (Information Technology: IT)
- 2) กลุ่มวิชาเทคโนโลยีคอมพิวเตอร์ (Computer Technology: CT)
- 3) กลุ่มวิชาการจัดการคอมพิวเตอร์เพื่อการศึกษา (Computer Management for Education: CE)

- จำนวนหน่วยกิตที่เรียนตลอดหลักสูตร 134 หน่วยกิต
- ระบบการจัดการศึกษา

ระบบทวิภาค โดย 1 ปีการศึกษา แบ่งออกเป็น 2 ภาคการศึกษาปกติ และใน 1 ภาคการศึกษาปกติมีระยะเวลาศึกษาไม่น้อยกว่า 15 สัปดาห์ (อาจมีการจัดการศึกษาในภาคฤดูร้อน)

- คุณสมบัติของผู้เข้าศึกษา

สำเร็จการศึกษาระดับมัธยมศึกษาตอนปลายหรือเทียบเท่า มีคุณสมบัติครบตามที่มหาวิทยาลัยกำหนด และตามเกณฑ์ที่มหาวิทยาลัยกำหนด

- ระยะเวลาการศึกษาตามหลักสูตร ให้ใช้เวลาศึกษาไม่เกิน 8 ปีการศึกษา

- โครงสร้างหลักสูตร

1. หมวดวิชาศึกษาทั่วไป	ไม่น้อยกว่า	30 หน่วยกิต
กลุ่มวิชาภาษา		9 หน่วยกิต
กลุ่มวิชามนุษยศาสตร์		6 หน่วยกิต
กลุ่มวิชาสังคมศาสตร์		6 หน่วยกิต
กลุ่มวิชาวิทยาศาสตร์กับคณิตศาสตร์		6 หน่วยกิต
กลุ่มวิชาเลือก		3 หน่วยกิต
2. หมวดวิชาเฉพาะ	ไม่น้อยกว่า	98 หน่วยกิต
วิชาแกน		12 หน่วยกิต
วิชาเฉพาะด้าน	ไม่น้อยกว่า	78 หน่วยกิต
วิชาบังคับ		60 หน่วยกิต
วิชาเลือกเฉพาะกลุ่มวิชา		12 หน่วยกิต
วิชาเลือก	ไม่น้อยกว่า	6 หน่วยกิต
วิชาพื้นฐานวิชาชีพและวิชาชีพ	ไม่น้อยกว่า	8 หน่วยกิต
3. หมวดวิชาเลือกเสรี	ไม่น้อยกว่า	6 หน่วยกิต

- รายวิชาในหลักสูตร

1. หมวดวิชาศึกษาทั่วไป	ไม่น้อยกว่า	30 หน่วยกิต
กลุ่มวิชาภาษา		9 หน่วยกิต

0001101 ภาษาไทยเพื่อการสื่อสารและการสืบค้น	3	หน่วยกิต
0001201 ภาษาอังกฤษเพื่อการสื่อสาร	3	หน่วยกิต
0001202 ภาษาอังกฤษทางวิชาการ 1	3	หน่วยกิต
กลุ่มวิชามนุษยศาสตร์	6	หน่วยกิต
0001401 สุนทรียศาสตร์และจริยธรรมในการดำรงชีวิต	3	หน่วยกิต
0001402 จิตวิทยาการดำเนินชีวิตกับการพัฒนาตน	3	หน่วยกิต
กลุ่มวิชาสังคมศาสตร์	6	หน่วยกิต
0002501 ท้องถิ่นศึกษา	3	หน่วยกิต
0002502 การเมืองการปกครองไทยและกฎหมายเบื้องต้นสำหรับชีวิต	3	หน่วยกิต
กลุ่มวิชาวิทยาศาสตร์กับคณิตศาสตร์	6	หน่วยกิต
0002601 วิทยาศาสตร์และคณิตศาสตร์พื้นฐานในชีวิตประจำวัน	3	หน่วยกิต
0002701 คอมพิวเตอร์และเทคโนโลยีสารสนเทศเพื่อชีวิต	3	หน่วยกิต
กลุ่มวิชาเลือก	3	หน่วยกิต
0002405 ดนตรีสำหรับชีวิต	3	หน่วยกิต
0002406 การรู้สารสนเทศ	3	หน่วยกิต
0002405 ดนตรีสำหรับชีวิต	3	หน่วยกิต
0002503 ภูมิปัญญาไทยกับการเปลี่ยนแปลงทางสังคมและวัฒนธรรม	3	หน่วยกิต
0002504 ประเทศไทยในสังคมโลก	3	หน่วยกิต
0002505 การเมืองการปกครองไทยในกระแสโลกาภิวัตน์	3	หน่วยกิต
0002506 กฎหมายเบื้องต้นสำหรับชีวิต	3	หน่วยกิต
0002507 การจัดการทรัพยากรและสิ่งแวดล้อมประเทศไทย	3	หน่วยกิต
0002508 เศรษฐกิจในชีวิตประจำวัน	3	หน่วยกิต
0002509 หลักการประกอบธุรกิจเบื้องต้น	3	หน่วยกิต
0002602 การคิดและการตัดสินใจ	3	หน่วยกิต
0002801 วิทยาศาสตร์เพื่อการพัฒนาคุณภาพชีวิต	3	หน่วยกิต
0002802 วิทยาศาสตร์พื้นฐานกับชีวิตประจำวัน	3	หน่วยกิต
0002803 วิทยาศาสตร์ประยุกต์สำหรับการดำรงชีวิต	3	หน่วยกิต



0002804	ชีวิตกับสิ่งแวดล้อม	3	หน่วยกิต	
0002805	เกษตรในชีวิตประจำวัน	3	หน่วยกิต	
0002806	การเกษตรทฤษฎีใหม่ตามแนวพระราชดำริ	3	หน่วยกิต	
0002807	เทคโนโลยีอุตสาหกรรมพื้นฐาน	3	หน่วยกิต	
0002808	เทคโนโลยีที่เหมาะสมกับการดำรงชีวิตในท้องถิ่น	3	หน่วยกิต	
2.	หมวดวิชาเฉพาะ	ไม่น้อยกว่า	98	หน่วยกิต
	วิชาแกน		12	หน่วยกิต
4091109	คณิตศาสตร์พื้นฐาน	3	หน่วยกิต	
4131401	พื้นฐานคอมพิวเตอร์และเทคโนโลยีสารสนเทศ	3	หน่วยกิต	
4132401	คณิตศาสตร์ดิสครีตและโครงสร้าง	3	หน่วยกิต	
4113305	สถิติและการวิจัย	3	หน่วยกิต	
	วิชาเฉพาะด้าน	ไม่น้อยกว่า	78	หน่วยกิต
	วิชาบังคับ		60	หน่วยกิต
4131101	ระบบฐานข้อมูล	3	หน่วยกิต	
4132102	การบริหารและการจัดการฐานข้อมูล	3	หน่วยกิต	
1553609	ภาษาอังกฤษสำหรับคอมพิวเตอร์และเทคโนโลยีสารสนเทศ	3	หน่วยกิต	
4132201	การวิเคราะห์และออกแบบระบบสารสนเทศ	3	หน่วยกิต	
4133201	ปฏิสัมพันธ์ระหว่างมนุษย์กับคอมพิวเตอร์	3	หน่วยกิต	
4133202	เทคโนโลยีอินเทอร์เน็ต	3	หน่วยกิต	
4134201	ความมั่นคงของสารสนเทศ	3	หน่วยกิต	
4134203	การออกแบบและบริหารระบบเครือข่าย	3	หน่วยกิต	
4134902	สัมมนาคอมพิวเตอร์และเทคโนโลยีสารสนเทศ	3	หน่วยกิต	
4131301	หลักการเขียนโปรแกรมคอมพิวเตอร์	3	หน่วยกิต	
4131302	การเขียนโปรแกรมภาษาระดับสูง	3	หน่วยกิต	
4132301	การเขียนโปรแกรมเชิงวัตถุ	3	หน่วยกิต	
4133301	การออกแบบและการเขียนโปรแกรมบนเว็บ	3	หน่วยกิต	
4133302	การเขียนโปรแกรมแบบวิซวล	3	หน่วยกิต	

4134901	โครงการนักศึกษา	3	หน่วยกิต
4132402	โครงสร้างข้อมูลและอัลกอริทึม	3	หน่วยกิต
4132403	การสื่อสารข้อมูลและเครือข่ายคอมพิวเตอร์	3	หน่วยกิต
4133401	ระบบปฏิบัติการ	3	หน่วยกิต
4133503	สถาปัตยกรรมคอมพิวเตอร์	3	หน่วยกิต
วิชาเลือกเฉพาะกลุ่มวิชา		12	หน่วยกิต
กลุ่มวิชาเทคโนโลยีสารสนเทศ			
4132202	การวิเคราะห์และออกแบบระบบเชิงวัตถุ	3	หน่วยกิต
4133203	ระบบสนับสนุนการตัดสินใจ	3	หน่วยกิต
4133204	วิศวกรรมซอฟต์แวร์	3	หน่วยกิต
4134302	พหุมิชย์อิเล็กทรอนิกส์	3	หน่วยกิต
กลุ่มวิชาเทคโนโลยีคอมพิวเตอร์			
4132501	ระบบดิจิทัล	3	หน่วยกิต
4133501	อิเล็กทรอนิกส์เบื้องต้น	3	หน่วยกิต
4133502	ไมโครโปรเซสเซอร์และการอินเทอร์เฟซ	3	หน่วยกิต
4134501	การศึกษาวางจรและซ่อมบำรุงไมโครคอมพิวเตอร์	3	หน่วยกิต
กลุ่มวิชาการจัดการคอมพิวเตอร์เพื่อการศึกษา			
4132404	คอมพิวเตอร์กราฟิก	3	หน่วยกิต
4133205	การสร้างภาพเคลื่อนไหว	3	หน่วยกิต
4133206	การออกแบบและพัฒนาคอมพิวเตอร์ช่วยสอน	3	หน่วยกิต
4134204	การพัฒนาสื่ออิเล็กทรอนิกส์เพื่อการเรียนรู้	3	หน่วยกิต
วิชาเลือก	ไม่น้อยกว่า	6	หน่วยกิต
4133101	การบริหารศูนย์สารสนเทศ	3	หน่วยกิต
4133207	การสร้างและผลิตมัลติมีเดีย	3	หน่วยกิต
4133209	ระบบมัลติมีเดียเบื้องต้น	3	หน่วยกิต
4133210	การประมวลผลภาพดิจิทัล	3	หน่วยกิต
4133211	เทคโนโลยีมัลติมีเดียและการประยุกต์ใช้งาน	3	หน่วยกิต

4133212	ซอฟต์แวร์ประยุกต์ด้านสถิติและการวิจัย	3	หน่วยกิต
4133213	ระบบสารสนเทศทางภูมิศาสตร์	3	หน่วยกิต
4133214	การสร้างโปรแกรมสื่อประสม	3	หน่วยกิต
4133215	การออกแบบและสร้างเกมด้วยโปรแกรมประยุกต์	3	หน่วยกิต
4133216	คอมพิวเตอร์กราฟิก 2 มิติเชิงโต้ตอบ	3	หน่วยกิต
4133217	การประยุกต์ใช้งานมัลติมีเดียเพื่อการศึกษา	3	หน่วยกิต
4133218	การเรียนการสอนบนเว็บ	3	หน่วยกิต
4133219	การสร้างโปรแกรมเว็บเซอร์วิส	3	หน่วยกิต
4133220	การออกแบบสื่อเชิงโต้ตอบและเว็บ	3	หน่วยกิต
4133221	กฎหมายเทคโนโลยีสารสนเทศ	3	หน่วยกิต
4133222	การจัดการทรัพยากรสารสนเทศ	3	หน่วยกิต
4133223	การจัดการองค์ความรู้	3	หน่วยกิต
4133224	คลังข้อมูล	3	หน่วยกิต
4133303	ระบบผู้เชี่ยวชาญ	3	หน่วยกิต
4133304	เทคโนโลยีเอ็กซ์เอ็มแอล	3	หน่วยกิต
4133402	การวิจัยดำเนินงาน	3	หน่วยกิต
4133403	ช่างงานบริเวณเฉพาะที่และช่างงานบริการ	3	หน่วยกิต
4133404	การบริหารโครงการคอมพิวเตอร์และเทคโนโลยีสารสนเทศ	3	หน่วยกิต
4133405	ปัญญาประดิษฐ์เบื้องต้น	3	หน่วยกิต
4133504	ไมโครคอนโทรลเลอร์	3	หน่วยกิต
4133505	ระบบหุ่นยนต์พื้นฐาน	3	หน่วยกิต
4133908	หัวข้อพิเศษเกี่ยวกับคอมพิวเตอร์และเทคโนโลยีสารสนเทศ	3	หน่วยกิต
วิชาพื้นฐานวิชาชีพและวิชาชีพ	ไม่น้อยกว่า	8	หน่วยกิต
4134801	การเตรียมฝึกประสบการณ์วิชาชีพอคอมพิวเตอร์และเทคโนโลยีสารสนเทศ	6	หน่วยกิต
4134802	การฝึกประสบการณ์วิชาชีพอเทคโนโลยีสารสนเทศ	3	หน่วยกิต

หรือ

4134803 การเตรียมสหกิจศึกษา	2 หน่วยกิต
4134804 สหกิจศึกษา	6 หน่วยกิต
3. หมวดวิชาเลือกเสรี	ไม่น้อยกว่า 6 หน่วยกิต

## 2.2 แนวคิดและทฤษฎีเกี่ยวกับความพึงพอใจ

ความพึงพอใจ หมายถึง เป็นผลการประเมินเปรียบเทียบสิ่งที่ได้เห็นจริงกับสิ่งที่คาดหวังว่า สอดคล้องกันหรือมีระดับความคาดหวังมากน้อยเพียงใด ส่วนความพึงพอใจในงาน คือ ภาวะอารมณ์ทางบวกที่บุคคลมีต่องานโดยความพึงพอใจหรือไม่พอใจในงานอาจเกิดจาก ปัจจัยคือ ตัวงานเองหรือสภาพแวดล้อมของงานก็ได้ หรืออีกนัยหนึ่ง คือ เป็นการแสดงออกถึงความรู้สึกที่ดีต่อสิ่งหนึ่งสิ่งใด หรือการที่บุคคลแสดงทัศนคติต่างๆ

ทฤษฎีที่ได้รับการยอมรับในวงกว้าง คือ ทฤษฎีตามลำดับขั้นความต้องการของมาสโลว์ (Maslow) ในทฤษฎีลำดับขั้นความต้องการของมาสโลว์นี้เมื่อบุคคลปรารถนาที่จะได้รับความพึงพอใจและได้รับความพึงพอใจในสิ่งหนึ่งแล้วก็จะยังคงเรียกร้องความพึงพอใจสิ่งอื่นๆ ต่อไปถือเป็นคุณลักษณะของมนุษย์ คือ เป็นผู้ที่มีความต้องการจะได้รับสิ่งต่างๆ อยู่เสมอ ซึ่งสามารถใช้อธิบายความพึงพอใจของบุคคล ซึ่งมีความต้องการเป็นลำดับขั้นสูงขึ้นเรื่อยๆ ดดยมาสโลว์เชื่อว่ามนุษย์เป็น “สัตว์ที่มีความต้องการ” และเป็นการยากที่มนุษย์จะก้าวไปถึงลำดับขั้นของความต้องการอย่างสมบูรณ์ ซึ่งมาสโลว์ได้เรียงลำดับความต้องการของมนุษย์จากขั้นไปสู่ความต้องการขั้นต่อไปได้เป็นลำดับดังภาพที่ 2.1



ภาพที่ 2.2 แสดงความต้องการของมนุษย์

จากภาพที่ 2-4 สามารถอธิบายได้ดังนี้

1) ความต้องการทางด้านร่างกาย (Physiological needs) เป็นความต้องการขั้นพื้นฐานที่มีอำนาจมากที่สุดและสังเกตเห็นได้ชัดที่สุดจากความต้องการทั้งหมดเป็นความต้องการที่ช่วยในการดำรงชีวิต

2) ความต้องการความปลอดภัย (Safety needs) เกิดขึ้นเมื่อความต้องการทางด้านร่างกายได้รับความพึงพอใจแล้ว ซึ่งจะสังเกตได้ง่ายในทารกและในเด็กเล็กๆ เนื่องจากทารกและเด็กเล็กๆ ที่ต้องการความช่วยเหลือและต้องพึ่งพาอาศัยจากผู้อื่น

3) ความต้องการความรักและความเป็นเจ้าของ (Belongingness and love needs) เป็นความต้องการขั้นที่ 3 ที่บุคคลต้องการได้รับความความรักและความเป็นเจ้าของโดยการสร้างความสัมพันธ์กับผู้อื่น

4) ความต้องการได้รับความนับถือยกย่อง (Esteem needs) แบ่งออกเป็น 2 ลักษณะ ลักษณะแรกเป็นความต้องการนับถือตนเองทุกคนต้องการที่จะรู้สึกว่ามีคุณค่าและความสามารถที่จะประสบความสำเร็จในงานภารกิจต่างๆ ลักษณะที่สองเป็นความต้องการได้รับการยกย่องนับถือจากผู้อื่น

5) ความต้องการที่จะเข้าใจตนเองอย่างแท้จริง (Self-actualization needs) เป็นความต้องการอย่างหนึ่งของบุคคลที่จะบรรลุถึงจุดสูงสุดของศักยภาพโดยบุคคลที่ประสบผลสำเร็จในขั้นสูงสุดนี้จะใช้พลังอย่างเต็มที่ในสิ่งที่ท้าทาย

กล่าวได้ว่าทฤษฎีตามลำดับขั้นความต้องการของมาสโลว์ (Maslow) จะอยู่เบื้องหลังการที่ นายจ้าง ผู้ประกอบการและผู้ใช้บัณฑิตเศรษฐศาสตร์เลือกระดับคะแนนความพึงพอใจ เพื่อประเมินผลการปฏิบัติงานบัณฑิตเศรษฐศาสตร์ในงานวิจัยนี้

ความพึงพอใจ เป็นทัศนคติอย่างหนึ่งที่บ่งบอกระยะที่ไม่สามารถมองเห็นเป็นรูปร่างได้การที่เราจะทราบว่าบุคคลใดมีความพึงพอใจหรือไม่สามารถสังเกตได้จากการแสดงออกที่ค่อนข้างสลับซับซ้อน จึงเป็นการยากที่จะวัดความพึงพอใจโดยตรงแต่สามารถวัดได้โดยทางอ้อมโดยการวัดของบุคคลเหล่านั้นและการการแสดงความคิดเห็นนั้นจะตรงกับความรู้สึกที่แท้จริงจึงสามารถวัดความพึงพอใจนั้นได้ตาม

ราชบัณฑิตยสถาน (2542, 775) ได้ให้ความหมายของความพึงพอใจ หมายถึง พอใจ ชอบใจ ความพึงพอใจในการปฏิบัติงานเป็นเรื่องของความรู้สึกที่มีความลึกของบุคคลที่มีต่องานที่ปฏิบัติอยู่ และความพึงพอใจจะส่งต่อขวัญในการปฏิบัติงาน ฉะนั้นเทศบาลจำเป็นต้องสำรวจตรวจสอบความพึงพอใจในการปฏิบัติให้สอดคล้องกับความต้องการของประชาชนตลอดไป ทั้งนี้เพื่อให้งานสำเร็จลุล่วงตามเป้าหมายองค์กรหรือหน่วยงานที่ตั้งไว้และตอบสนองความต้องการของประชาชนในพื้นที่อย่างแท้จริง เพื่ออำนวยความสะดวกและร่วมกันพัฒนาท้องถิ่นเพราะความพึงพอใจของแต่ละบุคคลไม่มีวัน

สิ้นสุดเปลี่ยนแปลงได้เสมอตามกาลเวลาและสภาพแวดล้อมจึงมีโอกาสที่จะไม่พึงพอใจที่เคยพึงพอใจมาแล้ว

วีรุฬ พรรณเทวี (2542, 111) กล่าวว่า ความพึงพอใจ หมายถึง ความรู้สึกภายในจิตใจของมนุษย์ที่แตกต่างกันขึ้นอยู่กับแต่ละบุคคลว่าจะคาดหวังกับสิ่งใดอย่างไร ถ้าคาดหวังหรือมีความตั้งใจมากและได้รับการตอบสนองด้วยดีจะมีความพึงพอใจมากแต่ในทางตรงกันข้ามอาจผิดหวังหรือไม่พึงพอใจเป็นอย่างมากเมื่อไม่ได้รับการตอบสนองอย่างที่เราคาดหวังไว้ทั้งนี้ขึ้นอยู่กับสิ่งที่ตนตั้งใจไว้ว่ามีมากหรือน้อย

สิ่งจูงใจที่ใช้เป็นเครื่องมือกระตุ้นให้บุคคลเกิดความพึงพอใจสามารถแสดงได้ดังภาพที่ 2.2



ภาพที่ 2.3 สิ่งจูงใจที่ใช้เป็นเครื่องมือกระตุ้นให้บุคคลเกิดความพึงพอใจ

จากภาพที่ 2-5 สามารถอธิบายได้ดังนี้

สิ่งจูงใจที่เป็นวัตถุ (Material inducement) หมายถึง เงิน สิ่งของหรือสภาวะทางกายที่ให้แก่ผู้ประกอบการต่างๆ

สภาพทางกายที่พึงปรารถนา (Desirable physical condition) หมายถึง สิ่งแวดล้อมในการประกอบกิจการต่างๆ ซึ่งเป็นสิ่งสำคัญอย่างหนึ่งอันก่อให้เกิดความสุขทางกาย

ผลประโยชน์ทางอุดมคติ (Ideal benefaction) หมายถึง สิ่งต่างๆ ที่สนองความต้องการของบุคคล

ผลประโยชน์ทางสังคม (Association attractiveness) หมายถึง ความสัมพันธ์อันดีที่มีตรกับผู้ร่วมกิจการ อันจะทำให้เกิดความผูกพันความพึงพอใจและสภาพการเป็นอยู่ร่วมกัน เป็นความพึงพอใจของบุคคลในด้านสังคมหรือความมั่นคงในสังคม ซึ่งจะทำให้รู้สึกมีหลักประกันและมีความมั่นคงในการประกอบกิจการ

จากความหมายของนักวิชาการต่างๆ ได้กล่าวไว้ดังนี้

เทพพนม เมืองแมน และสวิง สุวรรณ (2540) กล่าวว่าความพึงพอใจเป็นภาวะของความพึงพอใจหรือภาวะที่มีอารมณ์ในทางบวกที่เกิดขึ้นเนื่องจากการประเมินประสบการณ์ของคนๆ หนึ่งสิ่งทีขาดหายไประหว่างการเสนอให้กับสิ่งที่ได้รับจะเป็นรากฐานของการพอใจและไม่พอใจได้

สง่า ภู่นรงค์ (2540) กล่าวว่า ความพึงพอใจ หมายถึง ความรู้สึกที่เกิดขึ้นเมื่อได้รับผลสำเร็จตามความมุ่งหมายหรือเป็นความรู้สึกขั้นสุดท้ายที่ได้รับผลสำเร็จตามวัตถุประสงค์

Maslow (1954,80-91) ทฤษฎีความต้องการลำดับขั้นของมาสโลว์ (Maslow's Hierarchy of needs) เป็นทฤษฎีที่ได้รับการยอมรับและมีชื่อเสียง ซึ่งกล่าวว่า มนุษย์ทุกคนมีความต้องการเหมือนกันแต่ความต้องการนั้นเป็นลำดับขั้น เขาได้ตั้งสติสมมติฐานเกี่ยวกับความต้องการของมนุษย์ไว้ดังนี้

1. มนุษย์มีความต้องการอยู่เสมอและไม่มีที่สิ้นสุดขณะที่ความต้องการสิ่งใดได้รับการตอบสนองแล้วความต้องการอย่างอื่นก็จะเกิดขึ้นอีกไม่มีวันจบสิ้น

2. ความต้องการที่ได้รับการตอบสนองแล้วจะเป็นสิ่งจูงใจสำหรับพฤติกรรมนั้นอีกต่อไป ความต้องการที่จะมีอิทธิพลต่อพฤติกรรมจะต้องเป็นความต้องการที่ยังไม่ได้รับการตอบสนอง

3. ความต้องการของมนุษย์จะเรียงเป็นลำดับขั้นตามลำดับความสำคัญ กล่าวคือ เมื่อมีความต้องการในระดับต่ำได้รับการตอบสนองแล้ว ความต้องการระดับสูงก็จะเรียกร้องให้มีการตอบสนอง

บุคคลพยายามที่สร้างความพึงพอใจให้กับความต้องการที่สำคัญที่สุดเป็นอันดับแรกก่อนเมื่อความต้องการนั้นได้รับความพึงพอใจ ความต้องการนั้นก็หมดลงและเป็นตัวกระตุ้นให้บุคคลพยายามสร้างความพึงพอใจให้กับความต้องการที่สำคัญที่สุดลำดับต่อไป ตัวอย่าง เช่น คนที่อดอยาก (ความต้องการทางกาย) จะไม่สนใจต่องานศิลปะขั้นล่าสุด (ความต้องการสูงสุด) หรือไม่ต้องการยกย่องจากผู้อื่นหรือไม่ต้องการแม่แต่อากาศที่บริสุทธิ์ (ความปลอดภัย) แต่เมื่อความต้องการแต่ละขั้นได้รับความพึงพอใจแล้วก็จะมีความต้องการในขั้นลำดับต่อไป

กาญจนา อรุณสอนศรี (2546) กล่าวว่า ความพึงพอใจของมนุษย์เป็นการแสดงออกทางพฤติกรรมที่เป็นนามธรรมไม่สามารถมองเห็นเป็นรูปร่างได้ ความพึงพอใจของคนจะเกิดขึ้นเมื่อมีสิ่งเร้าที่ตรงต่อความต้องการของบุคคลจึงทำให้บุคคลเกิดความพึงพอใจ ดังนั้นการสิ่งเร้าจึงเป็นแรงจูงใจของบุคคลนั้นให้เกิดความพึงพอใจในงานนั้น

Kotler and Armatrong (2002) รายงานว่า ความต้องการบางอย่างเป็นความต้องการทางชีวภาพ (biological) เกิดขึ้นจากสภาวะตึงเครียด เช่น ความหิวกระหายหรือความลำบากบางอย่าง เป็นความต้องการทางจิตวิทยา (psychological) เกิดจากความต้องการการยอมรับ (recognition) การยกย่อง (esteem) หรือการเป็นเจ้าของทรัพย์สิน (belonging) ความต้องการส่วนใหญ่อาจไม่มากพอที่จะจูงใจให้บุคคลกระทำในช่วงเวลานั้นความต้องการกลายเป็นสิ่งจูงใจ เมื่อได้รับการกระตุ้นอย่าง

เพียงพจนเกิดความต้องการที่กระตุ้นจนมากพอที่จะจูงใจให้บุคคลเกิดพฤติกรรมเพื่อตอบสนองความต้องการของตนเอง ซึ่งความต้องการของแต่ละคนไม่เหมือนกัน โดยทฤษฎีที่ได้รับความนิยมมากที่สุด มี 2 ทฤษฎี คือ ทฤษฎีของอับราฮัม มาสโลว์ และทฤษฎีของซิก มันทด์พรอยด์

นภาร์ตัน เสือจงพรุ (2544) กล่าวว่า ความพึงพอใจเป็นความรู้สึกทางบวกความรู้สึกทางลบ และความสุขที่มีความสัมพันธ์กันอย่างซับซ้อนโดยความพึงพอใจจะเกิดขึ้นเมื่อความรู้สึกทางบวกมากกว่าทางลบ

ศิริวรรณ เสรีรัตน์ และคณะ (2546 : 90) หมายถึง ความรู้สึกของลูกค้ำว่าพึงพอใจหรือไม่ ซึ่งเป็นผลลัพธ์จากการเปรียบเทียบระหว่างการรับรู้ในการทำงานของผลิตภัณฑ์กับความคาดหวังของลูกค้ำ (kotler,2002 : 61) ถ้าผลการทำงานของผลิตภัณฑ์ต่ำกว่าความคาดหวังลูกค้ำจะไม่พึงพอใจ ถ้าผลการทำงานของผลิตภัณฑ์เท่ากับความคาดหวังลูกค้ำจะเกิดความพึงพอใจและถ้าผลการทำงานของผลิตภัณฑ์สูงกว่าความคาดหวังลูกค้ำจะเกิดความพึงพอใจมาก

กิตติศักดิ์ มีฤทธิ์ (2545 : 9, อ้างถึงใน อธิวัฒน์ บุตตะโยธิน, 2551) ความพึงพอใจ หมายถึง สภาพความต้องการที่ได้รับการตอบสนองเกิดความรู้สึกที่ดี ที่ชอบ ประทับใจที่มีต่อสิ่งนั้นๆ โดยเมื่อพอใจสิ่งใดแล้วก็จะแสดงออกทางพฤติกรรม โดยเข้าร่วมกับกิจกรรม อุทิศร่างกาย แรงใจและสติปัญญาที่กระทำให้งิจกรรมนั้น

จารุศรี ศิริอังกาฐ (2545 : 8) ความพึงพอใจเป็นเพียงปฏิกิริยาด้านความรู้สึกต่อสิ่งเร้าที่แสดงออกมาหรือกล่าวได้ว่า ความพึงพอใจเป็นองค์ประกอบด้านความรู้สึกของทัศนคติซึ่งไม่จำเป็นต้องแสดงหรืออธิบายเชิงเหตุผลเสมอไป

## 2.3 แนวคิดทฤษฎีที่เกี่ยวกับการมีงานทำและการว่างงาน

### ทฤษฎีที่เกี่ยวกับการมีงานทำและการว่างงาน

แนวคิดที่สำคัญและนิยมใช้สำหรับการอธิบายภาวะการมีงานทำและการว่างงานในทางเศรษฐศาสตร์ (Carnoy,1977) มีดังนี้

1) ทฤษฎีการแสวงหางานทำ ทฤษฎีแนวคิดที่ว่าสภาพของตลาดแรงงานมรการให้ข้อมูลข่าวสารน้อยทั้งนายจ้างและแรงงานขาดความรู้เกี่ยวกับโอกาสของการจ้างงานในตลาดแรงงานผู้ที่ได้งานทำเป็นผู้ที่มีทักษะในการหางานทำ เป็นผู้มีโอกาสได้รับข่าวสารเกี่ยวกับการจ้างงาน มีการรองานทำเป็นเวลานานมีความพึงพอใจในการทำงานและมักจะมีการสมัครงานไว้หลายแห่งเพื่อเลือกงานที่ดีที่สุด สำหรับการว่างงานจะเกิดขึ้นเพราะการขาดประสิทธิภาพในการให้ข้อมูลข่าวสารที่ชัดเจนในการทำงาน



2) ทฤษฎีทุนมนุษย์ ทฤษฎีนี้มีแนวคิดว่าความสามารถในการทำงานของบุคคลถูกกำหนดโดยการลงทุนเพื่อการศึกษาและการฝึกอบรมในการตัดสินใจลงทุนเพื่อการศึกษาขึ้นอยู่กับผลตอบแทนที่คาดว่าจะได้รับและผลตอบแทนที่คาดว่าจะได้รับไม่ตรงกับอุปสงค์ของตลาดแรงงาน ถ้าตัดสินใจลงทุนเพื่อการศึกษาตรงกับอุปสงค์ของตลาดแรงงานก็มีงานทำส่วนที่ไม่มีงานทำคือผู้ที่ลงทุนเพื่อการศึกษาไม่ตรงกับอุปสงค์ของตลาดแรงงาน ซึ่งเกิดจาก 2 สาเหตุ คือ ความไม่มีประสิทธิภาพของรับข้อมูลข่าวสารที่ทำให้ผู้ลงทุนเพื่อการศึกษาไม่มีโอกาสทราบว่า มีแหล่งงานอะไรบ้างในตลาดแรงงานและความไม่สมดุลในการปรับตัวของระบบเศรษฐกิจ เนื่องมาจากการเปลี่ยนแปลงของเทคโนโลยี ทำให้ผู้ที่มีงานทำอยู่เกิดการว่างงาน เนื่องจากไม่ได้รับการฝึกฝนให้มีทักษะในการปฏิบัติงาน

3) ทฤษฎีการจัดลำดับและการคัดเลือก ทฤษฎีนี้อธิบายถึงปัจจัยที่มีต่อความสัมพันธ์ต่อการมีงานทำและการว่างงานว่าในการจัดตำแหน่งหน้าที่ของการทำงานนายจ้างจะต้องพิจารณาคนเข้าทำงานโดยจะเลือกจากบุคคลที่มีวุฒิปัญญาสูงซึ่งได้มาจากการฝึกอบรมอย่างเป็นทางการตลอดจนพิจารณาปัจจัยอื่นๆ เช่น เชื้อชาติ เพศ การศึกษา อายุ ผลการทดสอบทางจิตวิทยาและประสบการณ์จากแนวคิดและทฤษฎีที่กล่าวข้างต้นจะเห็นได้ว่ามีปัจจัยต่างๆ หลายประการที่เกี่ยวข้องกับภาวะการมีงานทำและการว่างงาน เช่น การได้รับข่าวสาร ทักษะในการหางาน ระยะเวลาในการรอนาน เทคโนโลยีที่เปลี่ยนแปลง เชื้อชาติ เพศ การศึกษา อายุ ผล การทดสอบทางจิตวิทยาและประสบการณ์

สาเหตุของการว่างงาน โกลด์ วงศ์สุวรรณ (2544 : 40) เสนอแนวคิดกับการว่างงาน ดังภาพที่ 2.3

ขาดแคลนที่ดิน	สภาพเศรษฐกิจไม่ดี
<ul style="list-style-type: none"> <li>• เพื่อทำนา ทำไร่ ทำสวน หรือเลี้ยงสัตว์</li> </ul>	<ul style="list-style-type: none"> <li>• มีการปลดคนงานเป็นจำนวนมาก ความผันแปรของเศรษฐกิจภาวะทางเศรษฐกิจเป็นภาวะที่เกิดขึ้นได้ทั้งภายในและภายนอกประเทศ</li> </ul>

ภาพที่ 2.4 สาเหตุของการว่างงาน

จากภาพที่ 2.3 สามารถอธิบายได้ดังนี้

- 1) ขาดแคลนที่ดินเพื่อทำนา ทำไร่ ทำสวนหรือเลี้ยงสัตว์
- 2) สภาพเศรษฐกิจไม่ดี มีการปลดคนงานเป็นจำนวนมากความผันแปรของเศรษฐกิจภาวะทางเศรษฐกิจเป็นภาวะที่เกิดขึ้นได้ทั้งภายในและภายนอกประเทศ
  - 1) ภายในประเทศ เกิดจากปัญหาทางการเมืองที่ไม่แน่นอนทำให้ขาดความมั่นใจในการลงทุนและการค้าการลงทุนและการค้าจึงลดลงไปเป็นสาเหตุให้การจ้างงานลดน้อยลง
  - 2) ภายนอกประเทศ ก็เนื่องมาจากความแปรปรวนทางเศรษฐกิจของเทศต่างๆ เช่น การเพิ่มราคาน้ำมัน เงินเฟ้อ มีผลกระทบต่อประเทศไทยทำให้ภาวะการลงทุนของเอกชนลดน้อยลง
  - 3) ถูกเลิกจ้างเพราะการผลิตลดลง โรงงานปิดเพิ่มขึ้นเรื่อยๆ เพราะภาวะเศรษฐกิจตกต่ำ
  - 4) ความเจริญเติบโตเศรษฐกิจซึ่งส่วนใหญ่อยู่ในเมือง การลงทุนอุตสาหกรรมใช้เครื่องจักรทันสมัยซึ่งไม่สัมพันธ์กับความเจริญเติบโตในชนบทที่เป็นชนกลุ่มใหญ่ของประเทศ หากการผลิตทางเศรษฐกิจต่ำลงแรงงานในชนบทจะเข้ามาในเขตเมืองเพิ่มขึ้น ทำให้ภาวะว่างงานเพราะไม่มีงานเพียงพอกับจำนวนแรงงานที่เพิ่มขึ้น
  - 3) เนื่องจากมีการเปลี่ยนแปลงทางเทคโนโลยี มีการนำเครื่องจักรมาทำงานแทนคนมากขึ้น ทำให้คนว่างงาน
  - 4) เนื่องจากการเพิ่มของประชากร ประเทศไทยประชากรเพิ่มเร็วมากปีละประมาณ 1 ล้านคน ทำให้อ่างแอ่งที่อยู่อาศัยและก่อให้เกิดปัญหานานาแรงงานไทยมีมากเพราะเป็นอาชีพที่ไม่ต้องลงทุน
  - 5) เนื่องจากการเลิกงานหรือขาดคุณสมบัติที่นายจ้างต้องการ
  - 6) นายทุนแอบจ้างแรงงานต่างด้าวซึ่งค่าแรงต่ำกว่าถูกกว่า เช่น พม่า ลาว เขมร จึงเป็นการแย่งงานคนไทยทำ
  - 7) จำนวนผู้สำเร็จการศึกษาระดับอุดมศึกษาและอาชีวศึกษาเพิ่มขึ้นอย่างรวดเร็ว การว่างงานของผู้สำเร็จการศึกษาและของชาติเป็นอุปสรรคต่อเศรษฐกิจและสังคมส่วนรวมของประเทศ ฉะนั้นต้องเลือกสาขาที่ตลาดต้องการ
  - 8) รัฐลดจำนวนข้าราชการ โดยยุบอัตราและไม่มี การบรรจุทดแทน

## 2.4 แนวคิดเกี่ยวกับการทำงาน

### 2.4.1 ความหมายของงานและคำที่เกี่ยวข้องกับงาน

สุรพล ปธานวนิช (2544: 41-44) ได้กล่าวถึง ความหมายของคำว่า “งาน” ว่ามีความหมายครอบคลุมในหลายมิติทั้งทางด้านเศรษฐกิจและสังคม ซึ่งในความหมายอย่างกว้างนั้น งานหมายถึง ภารกิจใดๆ ที่ได้รับการปฏิบัติเพื่อการดำรงชีพ โดยงานที่ว่านี้อาจจะเป็นงานบ้านของแม่บ้าน หรือการใช้เวลาในการดูแลตัดแต่งสวนของพ่อบ้าน รวมไปถึงงานที่ทำเพื่อก่อให้เกิดผลผลิตทางเศรษฐกิจที่มีรายได้เพื่อการเลี้ยงชีพของผู้ทำงานนั้นๆ และครอบครัว แต่หากพิจารณาเฉพาะความหมายอย่างแคบในเชิงเศรษฐกิจ คนส่วนใหญ่มักจะมองถึงงานที่สร้างรายได้และถือว่างานในลักษณะดังกล่าวเป็นงานที่สร้างผลิตภาพทางเศรษฐกิจ (Productive Work) ขณะที่งานในลักษณะอื่นๆ เป็นงานที่ไม่ก่อผลิตภาพทางเศรษฐกิจ (Non-productive Work) ทั้งนี้ในแง่มุมมองทางเศรษฐกิจ คำว่างานมีความเชื่อมโยงกับคำอื่นที่แสดงความหมายในเชิงเศรษฐกิจที่เฉพาะเจาะจงในหลายลักษณะด้วยกัน ดังนี้

#### 2.4.1 ตำแหน่งงาน (Position)

คำว่าตำแหน่งงานแสดงถึงขอบเขตที่แคบที่สุดของงานในความหมายทางเศรษฐกิจ กล่าวคือ เป็นการกำหนดขอบเขตของงานในขณะหนึ่งๆ ที่บุคคลใดบุคคลหนึ่งจะต้องรับผิดชอบ และจากการกำหนดขอบเขตในลักษณะนี้จะนำไปสู่การกำหนดค่าตอบแทน (ค่าจ้างหรือเงินเดือน) สำหรับงานนั้นๆ

#### 2.4.2 เส้นทางของงานหรืออาชีพ (Carreers)

หากนำมิติเวลามาผนวกกับตำแหน่งงาน เพื่อพิจารณาพัฒนาการของบุคคลที่ทำงานนั้นๆ ตลอดชีวิตการทำงานแล้ว จะปรากฏเป็นเส้นทางของงานหรืออาชีพ ทั้งนี้ หลักการสำคัญเกี่ยวกับเส้นทางของงานหรืออาชีพ คือ จะต้องประกอบด้วยตำแหน่งงานต่างๆ ที่บุคคลปฏิบัติขณะที่ครอบครองตำแหน่งต่างๆ นั้นก็จะมีสถานภาพ บทบาท และผลตอบแทนทางเศรษฐกิจที่แตกต่างกันไป อย่างไรก็ตาม ความเคลื่อนไหวเปลี่ยนแปลงของงาน (Job Mobility) อาจเป็นไปในระดับเดียวกัน

#### 2.4.3 วิชาชีพ (Professions)

คำว่า “วิชาชีพ” แม้ว่าจะถือเป็นงานแต่คำนี้สะท้อนคุณลักษณะพิเศษเกี่ยวกับงานหรืออาชีพบางประเภท ทั้งนี้มีเกณฑ์ที่ช่วยบ่งบอกว่างานอาชีพใดเป็นวิชาชีพ สรุปได้ดังนี้

1) ระดับการศึกษาอบรม โดยงานที่จะเป็นวิชาชีพได้ต้องใช้ระยะเวลาในการศึกษาอบรมทางทักษะและวิชาการติดต่อกันหลายปี และมักจะเป็นการศึกษาในสถาบันชั้นสูง เช่น มหาวิทยาลัย หรือวิทยาลัย

2) ความเชี่ยวชาญเฉพาะด้าน การที่วิชาชีพเป็นงานที่มีลักษณะเฉพาะเจาะจงจึงต้องอาศัยความรู้และทักษะที่มีคุณลักษณะเฉพาะ

3) มีการรับรองในแง่กฎหมายหรือจากสถาบันวิชาชีพ โดยสถาบันเหล่านี้จะให้การรับรอง ควบคุมความประพฤติ ตลอดจนสร้างความได้เปรียบและปกป้องรักษาคุณลักษณะของความเป็นวิชาชีพ

4) มีอิสระจากการแทรกแซงและควบคุม กล่าวคือ งานวิชาชีพบางงานมีความเป็นงานประจำน้อย มีอิสระที่จะตัดสินใจด้วยตนเองและในหลายกรณีไม่สามารถกระจายการตัดสินใจสู่บุคคลอื่นได้ โดยการทำงานต้องรับผิดชอบต่อผู้รับบริการนับตั้งแต่เริ่มต้นจนสิ้นสุดกระบวนการด้วยตนเอง

5) มีสถานภาพสูง ซึ่งลักษณะดังกล่าวนี้อาจมิได้พิจารณาจากผลตอบแทนทางเศรษฐกิจแต่เพียงอย่างเดียว แต่เป็นการได้รับการยอมรับทางสังคม

#### 2.4.2 มิติของงานและการจำแนกอาชีพ

ลักษณะของงานหรืออาชีพเป็นสิ่งที่สามารถรับรู้ได้ในมิติต่างๆ กัน ยิ่งในปัจจุบันที่งานกลายเป็นสิ่งที่ปฏิบัติเพื่อการดำรงชีพอย่างแท้จริงแล้ว มิติของงานยังมีความซับซ้อนมากขึ้น

มิติด้านเศรษฐกิจถือเป็นพื้นฐานสำคัญอันดับแรกของงานและอาชีพ ทั้งนี้เพราะหน้าที่สำคัญของการทำงานในปัจจุบัน คือ การสร้างรายได้เพื่อดำรงชีพ จากพื้นฐานดังกล่าวจึงกลายเป็นจุดที่ใช้พิจารณาการให้ค่าตอบแทนสำหรับผู้ทำงานนั้น นอกจากนี้ คุณลักษณะของงานยังเป็นตัวกำหนดคุณสมบัติของผู้ทำงานในด้านความรู้ความสามารถ ทักษะ เครื่องมือหรืออุปกรณ์ หรือแม้แต่ลักษณะทางกายภาพของผู้ปฏิบัติงานในบางกรณี

มิติทางสังคม นอกจากมิติทางด้านเศรษฐกิจแล้ว งานยังมีมิติทางสังคมในแง่ที่ว่างานที่มีลักษณะเดียวกันจะมีส่วนชดเชยเวลาให้ผู้ปฏิบัติมีรูปแบบการดำเนินชีวิตในทางสังคม วัฒนธรรมที่คล้ายคลึงกัน ซึ่งนำไปสู่การรวมหรือการจัดกลุ่มทางสังคมของผู้ปฏิบัติงานประเภทต่างๆ นอกจากนั้น ในแง่ทางสังคม งานหรืออาชีพต่างๆ ยังสะท้อนให้เห็นถึงสถานภาพทางสังคมที่แตกต่างกัน

มิติด้านการเมือง งานยังมีมิติทางการเมืองแทรกอยู่ด้วย กล่าวคือ คุณลักษณะของงานสะท้อนถึงอำนาจของงานหนึ่งๆ ที่จะมีส่วนควบคุมหรือเป็นอิสระจากการควบคุมของงานอื่นๆ ตลอดจนมีการประสานกับงานอื่นๆ ในระดับที่แตกต่างกัน

ในส่วนของการพิจารณาเกณฑ์การจำแนกงาน ได้มีการกำหนดแนวทางไว้โดยสังเขป ดังนี้

จำแนกตามผลตอบแทน (ระดับของรายได้หรือผลตอบแทนทางวัตถุ)

จำแนกตามลักษณะของงานและทักษะที่ต้องใช้

จำแนกตามสถานภาพของอาชีพ

## 2.5 งานวิจัยที่เกี่ยวข้อง

มหาวิทยาลัยนเรศวร (2553 : บทสรุปผู้บริหาร) ทำการสำรวจการหางานทำของบัณฑิตรุ่นปีการศึกษา 2553 พบว่า 1. ข้อมูลทั่วไปของบัณฑิต 1.1 บัณฑิตส่วนใหญ่ของมหาวิทยาลัยนเรศวร จบการศึกษาจากสาขาวิชาทางด้านสังคมศาสตร์ ร้อยละ 41.81 รองลงมาสาขาวิชาทางด้านวิทยาศาสตร์และเทคโนโลยี ร้อยละ 34.69 และสาขาวิชาทางด้านวิทยาศาสตร์สุขภาพ ร้อยละ 23.49

1.2 คณะวิชาที่มีบัณฑิตจบการศึกษามากที่สุดคือ คณะวิทยาการจัดการและสารสนเทศศาสตร์ มีบัณฑิตที่จบการศึกษา จำนวน 731 คน คิดเป็นร้อยละ 16.14 ของจำนวนบัณฑิตทั้งหมด รองลงมาคณะวิศวกรรมศาสตร์ จำนวน 589 คน และคณะวิทยาศาสตร์ จำนวน 502 คน คิดเป็นร้อยละ 13.01 และ 11.08 ตามลำดับ

1.3 บัณฑิตที่สำเร็จการศึกษาในปีการศึกษา 2553 จากมหาวิทยาลัยนเรศวร ส่วนใหญ่เป็นเพศหญิง มากกว่าเพศชาย ร้อยละ 62.74 และ 37.26 ตามลำดับ และมีอายุระหว่าง 23-24 มากถึง ร้อยละ 70.53 รองลงมาอายุระหว่าง 25-26 คิดเป็นร้อยละ 20.12

2. สถานภาพการทำงานปัจจุบัน 2.1 บัณฑิตที่สำเร็จการศึกษาระดับปริญญาตรี รุ่นปีการศึกษา 2553 มหาวิทยาลัยนเรศวร ส่วนใหญ่มีงานทำหรือประกอบอาชีพอิสระหลังสำเร็จการศึกษา คิดเป็นร้อยละ 66.02 รองลงมาคือบัณฑิตมีงานทำก่อนสำเร็จการศึกษา คิดเป็นร้อยละ 8.76 และบัณฑิตที่ไม่มีงานทำและไม่ได้ศึกษาต่อ คิดเป็นร้อยละ 15.99 ส่วนบัณฑิตที่กำลังศึกษาต่อ คิดเป็นร้อยละ 9.23

2.2 บัณฑิตที่สำเร็จการศึกษาที่ได้งานทำแล้ว เมื่อจำแนกตามคณะวิชาพบว่า คณะวิชาที่มีบัณฑิตมีงานทำมากที่สุด คือ คณะทันตแพทยศาสตร์ และคณะแพทยศาสตร์ ซึ่งมีงานทำทั้งหมด รองลงมาคณะพยาบาลศาสตร์ คิดเป็นร้อยละ 98.61 คิดเป็นร้อยละ 96.48

2.3 บัณฑิตที่ได้งานทำส่วนใหญ่ มีอาชีพเป็นพนักงานบริษัทเอกชน/องค์กรธุรกิจเอกชน คิดเป็นร้อยละ 54.36 รองลงมาอาชีพข้าราชการ/เจ้าหน้าที่ของรัฐ คิดเป็นร้อยละ 36.46 และประกอบอาชีพอิสระ/เจ้าของกิจการ คิดเป็นร้อยละ 5.17

2.4 บัณฑิตที่สำเร็จการศึกษาได้งานทำแล้ว เมื่อจำแนกตามคณะวิชาพบว่าบัณฑิตคณะเกษตรศาสตร์ฯ คณะวิทยาศาสตร์ คณะวิศวกรรมศาสตร์ คณะสถาปัตยกรรมศาสตร์ คณะเภสัชศาสตร์ คณะวิทยาศาสตร์การแพทย์ คณะนิติศาสตร์ คณะมนุษยศาสตร์ คณะวิทยาการจัดการและสารสนเทศ และวิทยาลัยนานาชาติ ส่วนใหญ่มีอาชีพเป็นพนักงานบริษัทเอกชน/องค์กรธุรกิจเอกชน ส่วนบัณฑิตคณะทันตแพทย์ คณะพยาบาลศาสตร์ คณะสหเวชศาสตร์ คณะสาธารณสุขศาสตร์ คณะศึกษาศาสตร์ และคณะสังคมศาสตร์ ส่วนใหญ่มีอาชีพข้าราชการ/เจ้าหน้าที่ของรัฐ

2.5 บัณฑิตที่ได้งานทำส่วนใหญ่ทำงานในเขตภาคเหนือ คิดเป็นร้อยละ 41.38 ส่วนใหญ่อยู่ในจังหวัดพิษณุโลก กำแพงเพชร พิจิตร ตามลำดับ รองลงมาทำงานในเขตภาคกลาง คิดเป็นร้อยละ 40.62 ส่วนใหญ่อยู่ในจังหวัดกรุงเทพมหานคร สมุทรปราการ ปทุมธานี ตามลำดับ

2.6 บัณฑิตที่สำเร็จการศึกษาที่ได้งานทำแล้ว ส่วนใหญ่ได้รับเงินเดือนสูงกว่าเกณฑ์ ก.พ. คิดเป็นร้อยละ 81.18 เมื่อจำแนกเป็นคณะพบว่า คณะพยาบาลศาสตร์ คณะสหเวชศาสตร์ ได้รับเงินเดือนเริ่มต้นสูงกว่าเกณฑ์ทั้งหมด รองลงมาคณะวิศวกรรมศาสตร์ คิดเป็นร้อยละ 94.21 และคณะแพทยศาสตร์ คิดเป็นร้อยละ 94.06 ส่วนบัณฑิตที่ได้รับเงินเดือนต่ำกว่าเกณฑ์มากที่สุด คือ คณะวิทยาศาสตร์ คิดเป็นร้อยละ 30.42 รองลงมาคณะมนุษยศาสตร์ คิดเป็นร้อยละ 26.11

2.7 บัณฑิตที่ได้งานทำส่วนใหญ่นั้น มีความพึงพอใจต่องานที่ทำอยู่ในปัจจุบัน ร้อยละ 79.97 ส่วนบัณฑิตที่ไม่พึงพอใจในงานที่ทำ มีสาเหตุมาจากค่าตอบแทนต่ำ คิดเป็นร้อยละ 6.03 รองลงมาสาเหตุมาจากไม่ได้ใช้ความรู้ที่เรียนมา คิดเป็นร้อยละ 3.55 และสาเหตุมาจากขาดความก้าวหน้า คิดเป็นร้อยละ 3.24

2.8 บัณฑิตที่สำเร็จการศึกษาระดับปริญญาตรี รุ่นปีการศึกษา 2553 ส่วนใหญ่มีบัณฑิตสามารถหางานทำได้ภายในระยะเวลา 1.2 เดือน คิดเป็นร้อยละ 35.93 รองลงมาหางานทำได้ทันทีคิดเป็นร้อยละ 27.01 และภายใน 3-6 เดือน คิดเป็นร้อยละ 17.11

2.9 บัณฑิตที่มีงานทำหรือประกอบอาชีพอิสระหลังสำเร็จการศึกษา ส่วนใหญ่ทำงานตรงกับสาขาที่เรียน มีจำนวน 2,570 คน คิดเป็นร้อยละ 92.38 เมื่อจำแนกตามคณะวิชา พบว่า บัณฑิตคณะทันตแพทยศาสตร์ คณะพยาบาลศาสตร์ คณะแพทยศาสตร์ และวิทยาลัยนานาชาติ ทำงานตรงกับสาขาที่เรียนทั้งหมด รองลงมาคณะสหเวชศาสตร์ คิดเป็นร้อยละ 99.57 และคณะสาธารณสุขศาสตร์ คิดเป็นร้อยละ 97.78

2.10 บัณฑิตที่ได้งานทำแล้ว ส่วนใหญ่นำความรู้จากสาขาวิชาที่เรียนมาประยุกต์ใช้ในการทำงานได้มาก คิดเป็นร้อยละ 38.56 เมื่อจำแนกเป็นรายคณะวิชาพบว่าบัณฑิตคณะสาธารณสุขศาสตร์นำความรู้มาประยุกต์ใช้กับงานได้มาก คิดเป็นร้อยละ 48.54 รองลงมาบัณฑิตวิทยาลัยนานาชาติ คิดเป็นร้อยละ 45.83 และคณะเภสัชศาสตร์ คิดเป็นร้อยละ 41.41

2.11 บัณฑิตที่หางานทำหลังสำเร็จการศึกษา ส่วนใหญ่มีปัญหาในการหางานทำเนื่องจากหางานถูกใจไม่ได้ ร้อยละ 10.16 รองลงมาบัณฑิตสอบเข้าหาไม่ได้ ร้อยละ 4.33 และบัณฑิตไม่ทราบแหล่งงาน ร้อยละ 3.99

2.12 สาเหตุที่บัณฑิตยังไม่ได้ทำงาน ส่วนใหญ่บัณฑิตกำลังศึกษาต่อและไม่ได้ทำงาน คิดเป็นร้อยละ 36.59 รองลงมารอฟังคำตอบจากหน่วยงาน คิดเป็นร้อยละ 27.00 และยังไม่ประสงค์จะทำงาน คิดเป็นร้อยละ 16.75

2.13 บัณฑิตส่วนใหญ่ ร้อยละ 63.41 ไม่ต้องการศึกษาต่อ และต้องการศึกษาต่อร้อยละ 36.59

2.14 บัณฑิตที่ต้องการศึกษาต่อ ร้อยละ 22.86 ต้องการศึกษาต่อในระดับปริญญาโท โดยส่วนใหญ่ต้องการศึกษาต่อในสาขาวิชาเดิม ร้อยละ 57.33 และต้องการศึกษาต่อในสถาบันการศึกษาของรัฐบาลมากที่สุด ร้อยละ 93.57

2.15 บัณฑิต ร้อยละ 48.07 มีเหตุผลที่ตัดสินใจศึกษาต่อ เพราะงานที่ต้องใช้วุฒิสูงกว่าปริญญาตรี รองลงมาเป็นความต้องการของบิดามารดาหรือผู้ปกครอง คิดเป็นร้อยละ 24.42

2.16 บัณฑิตที่ศึกษาต่อ ส่วนใหญ่มีปัญหาขาดแคลนเงินทุนในการศึกษาต่อ คิดเป็นร้อยละ 10.03 รองลงมาขาดความรู้พื้นฐานในการศึกษาต่อ คิดเป็นร้อยละ 3.86 และข้อมูลสถานศึกษาต่อไม่เพียงพอ คิดเป็นร้อยละ 0.77

มหาวิทยาลัยรามคำแหง (2556) ทำการสำรวจข้อมูลภาวะการมีงานทำของบัณฑิต ระดับปริญญาตรี ปีการศึกษา 2554-2555 (รุ่นที่38) ซึ่งสรุปผลการสำรวจในภาพรวม ได้ดังนี้ 1. ผู้สำเร็จ

การศึกษา ปีการศึกษา 2554 มหาวิทยาลัยรามคำแหง มีผู้สำเร็จการศึกษาจาก 11 คณะ รวมทั้งสิ้น 17,322 คน มีผู้กรอกแบบสำรวจ จำนวน 14,913 คน คิดเป็นร้อยละ 86.09 โดย คณะรัฐศาสตร์ มีผู้สำเร็จการศึกษามากที่สุด จำนวน 7,093 คน คิดเป็นร้อยละ 40.95 รองลงมาได้แก่ คณะนิติศาสตร์ จำนวน 3,392 คน คิดเป็นร้อยละ 19.58 คณะมนุษยศาสตร์ จำนวน 3,243 คน คิดเป็นร้อยละ 18.72 คณะบริหารธุรกิจ จำนวน 2,165 คน คิดเป็นร้อยละ 12.50 คณะศึกษาศาสตร์ จำนวน 444 คน คิดเป็นร้อยละ 2.56 คณะวิทยาศาสตร์ จำนวน 357 คน คิดเป็นร้อยละ 2.06 คณะเศรษฐศาสตร์ และคณะวิศวกรรมศาสตร์ จำนวน 202 คน คิดเป็นร้อยละ 1.17 คณะสื่อสารมวลชน จำนวน 192 คน คิดเป็นร้อยละ 1.11 คณะศิลปกรรมศาสตร์ จำนวน 18 คน คิดเป็นร้อยละ 0.10 และคณะทัศนมาตรศาสตร์ จำนวน 14 คน คิดเป็นร้อยละ 0.08

2. จำนวนผู้กรอกแบบสำรวจ ผู้สำเร็จการศึกษา ระดับปริญญาตรี จำนวน 17,322 คน มีผู้กรอกแบบสำรวจ จำนวน 14,913 คน คิดเป็นร้อยละ 86.09 ส่วนใหญ่เป็นเพศหญิงจำนวน 8,560 คน คิดเป็นร้อยละ 57.40 และเพศชายจำนวน 6,353 คน คิดเป็นร้อยละ 42.60 ซึ่งมีอายุระหว่าง 22-24 ปี คิดเป็นร้อยละ 31.26 รองลงมา ได้แก่ อายุระหว่าง 25-27 ปี มากกว่า 30 ปี และระหว่าง 28-30 ปี คิดเป็นร้อยละ 27.77, 21.77 และ 16.17 ตามลำดับ บัณฑิตส่วนใหญ่สำเร็จการศึกษาตามกำหนด คิดเป็นร้อยละ 45.17 และบัณฑิตส่วนใหญ่มีงานทำก่อนเข้าศึกษาในมหาวิทยาลัยรามคำแหง ร้อยละ 52.20 และไม่มีการศึกษาต่อเพื่อศึกษาหาความรู้เพิ่มเติม ร้อยละ 42.79 และปรับวุฒิ/เปลี่ยนตำแหน่ง ร้อยละ 40.78

3. สถานภาพการทำงานของบัณฑิต บัณฑิตที่กรอกแบบสำรวจ จำนวน 14,913 คน มีงานทำแล้ว (ทำงานแล้ว และทำงานแล้วและกำลังศึกษาต่อ) จำนวน 11,964 คน คิดเป็นร้อยละ 80.23 ยังไม่ได้ทำงานและไม่ได้ศึกษาต่อจำนวน 1,728 คน คิดเป็นร้อยละ 11.59 และศึกษาต่อ/กำลังศึกษาต่อ จำนวน 1,221 คน คิดเป็นร้อยละ 8.19

บัณฑิตที่ทำงานแล้ว พบว่า ร้อยละของการได้งานทำมากที่สุด คือคณะทัศนมาตรศาสตร์ คิดเป็นร้อยละ 100.00 รองลงมา คือ คณะสื่อสารมวลชน คณะศิลปกรรมศาสตร์คือ คณะวิทยาศาสตร์ คณะบริหารธุรกิจ คณะวิศวกรรมศาสตร์ คณะศึกษาศาสตร์ คณะมนุษยศาสตร์ คณะรัฐศาสตร์ คณะเศรษฐศาสตร์ และคณะนิติศาสตร์ ร้อยละ 97.47, 94.44, 89.80, 88.84, 88.00, 87.16, 84.75, 83.81 และ 81.11 ตามลำดับ และร้อยละของผู้สำเร็จการศึกษาที่มีงานต่ำสุดคือ คณะนิติศาสตร์ คิด



เป็นร้อยละ 59.00 ซึ่งในจำนวนของบัณฑิตที่มีงานทำแล้ว เป็นงานใหม่ จำนวน 6,939 คน คิดเป็นร้อยละ 58.00 และงานเดิม จำนวน 5,025 คน คิดเป็นร้อยละ 42.00

บัณฑิตส่วนใหญ่ทำงานในภาคเอกชน(พนักงานบริษัท/องค์กรธุรกิจเอกชน) คิดเป็นร้อยละ 54.00 รองลงมา รองลงมาดำเนินธุรกิจ/อิสระ/เจ้าของกิจการ ร้อยละ 23.40 นอกนั้นบัณฑิต ทำงานภาครัฐ(รับราชการ/เจ้าหน้าที่หน่วยงานรัฐ/รัฐวิสาหกิจ และพนักงานองค์กรต่างประเทศ/ระหว่างประเทศ) ร้อยละ 22.59 ซึ่งมีสถานที่ตั้งที่ทำงานของบัณฑิตส่วนใหญ่อยู่ในกรุงเทพมหานครและปริมณฑล ร้อยละ 55.44 รองลงมา คือ ภาคใต้ ภาคตะวันออก ภาคตะวันออกเฉียงเหนือ ภาคเหนือ และภาคกลาง ร้อยละ 7.46, 5.07, 4.66, 2.81 และ 2.02 ตามลำดับ และกระจายอยู่ตามภาคอื่นๆ อีกเพียงเล็กน้อย

โดยที่รายได้ของบัณฑิตที่มีงานทำส่วนใหญ่ได้รับเงินเดือนอยู่ระหว่าง 11,680-16,680 บาท จำนวน 4,987 คน คิดเป็นร้อยละ 41.68 รองลงมา คือ น้อยกว่า 11,680 บาท จำนวน 2,985 คน คิดเป็นร้อยละ 24.95 ระหว่าง 16,680-21,680 บาท จำนวน 1,644 คน คิดเป็นร้อยละ 13.74 มากกว่า 26,680 บาท จำนวน 1,204 คน คิดเป็นร้อยละ 10.06 และระหว่าง 21,680-26,680 บาท จำนวน 1,588 คน คิดเป็นร้อยละ 4.91

สำหรับบัณฑิตที่ได้งานใหม่ จำนวน 6,939 คน และได้รับเงินเดือนตามเกณฑ์ที่ ก.พ. กำหนด (11,680 บาท) ส่วนใหญ่ได้รับเงินเดือนมากกว่าเกณฑ์ที่ ก.พ. กำหนด (มากกว่า 11,680 บาท) จำนวน 4,478 คน คิดเป็นร้อยละ 64.53 รองลงมา คือได้รับเงินเดือนน้อยกว่าเกณฑ์ที่ ก.พ. กำหนด (น้อยกว่า 11,680 บาท) จำนวน 2,065 คน คิดเป็นร้อยละ 29.76 และได้รับเงินเดือนตามเกณฑ์ที่ ก.พ. กำหนด (11,680 บาท) จำนวน 34 คน คิดเป็นร้อยละ 0.49 และมีผู้ไม่ระบุเงินเดือนจำนวน 362 คน คิดเป็นร้อยละ 5.22

บัณฑิตที่ได้งานทำใหม่ ส่วนใหญ่ ทำงานตรง/สอดคล้องกับสาขาวิชาที่สำเร็จการศึกษา จำนวน 5,094 คน คิดเป็นร้อยละ 73.41 และทำงานไม่ตรงกับสาขาวิชาที่สำเร็จการศึกษา จำนวน 1,845 คน คิดเป็นร้อยละ 26.59

บัณฑิตที่ทำงานแล้ว ส่วนใหญ่มีการนำความรู้ไปประยุกต์ใช้ในการทำงานในระดับระดับปานกลาง จำนวน 5,125 คน คิดเป็นร้อยละ 42.84 รองลงมา ระดับมาก จำนวน 3,847 คน คิดเป็นร้อยละ 32.15 ระดับมากที่สุด จำนวน 1,709 คน คิดเป็นร้อยละ 14.28 ระดับน้อย จำนวน 1,068 คน คิดเป็นร้อยละ 8.93 และระดับน้อยที่สุด จำนวน 215 คน คิดเป็นร้อยละ 1.80

4. ข้อเสนอแนะ การสำรวจข้อมูลภาวะการมีงานทำของบัณฑิตมหาวิทยาลัยรามคำแหง ในระดับปริญญาตรีซึ่งได้ดำเนินการต่อเนื่องทุกปี เพื่อศึกษาข้อมูลอัตราการมีงานทำ ไม่มีงานทำของผู้สำเร็จการศึกษาในสาขาวิชาต่างๆ สำหรับใช้เป็นข้อมูลพื้นฐานประกอบการวางแผนการจัดการศึกษาระดับอุดมศึกษาของมหาวิทยาลัยรามคำแหง และยังเป็นข้อมูลที่สะท้อนถึงปัญหาต่างๆ ที่มีผลต่อการหางานทำของบัณฑิตนอกจากนี้จำนวนผู้สำเร็จการศึกษาและรายละเอียดอื่นๆ ที่เกี่ยวข้อง ยังใช้เป็นตัวชี้วัดในการรายงานผลการปฏิบัติราชการ และการประกันคุณภาพการศึกษาของมหาวิทยาลัย จากผลการศึกษามีข้อเสนอแนะดังนี้

1. การสำรวจข้อมูลภาวะการมีงานทำของบัณฑิต เป็นเพียงข้อมูลเบื้องต้นที่เป็นภาพรวมของมหาวิทยาลัย เพื่อให้ทราบถึงข้อมูลการมีงานทำและไม่มีงานทำของบัณฑิตในสาขาวิชาต่างๆ รวมทั้งข้อมูลอื่นๆ ที่เกี่ยวข้อง ซึ่งในระดับคณะและสถาบัน ควรมีการศึกษาข้อมูลเพิ่มเติม เพื่อให้บริการวิชาการที่เหมาะสมตามความต้องการของนักศึกษา และเพื่อการปรับปรุงหลักสูตร การจัดการเรียนการสอน ให้เป็นไปตามความต้องการของตลาดแรงงาน และสภาพเศรษฐกิจและสังคมที่เปลี่ยนแปลงไป

2. ควรมีการติดตามและประเมินผลการสำรวจภาวะการมีงานทำของบัณฑิต รวมทั้งคุณภาพการทำงานของบัณฑิต มหาวิทยาลัยรามคำแหง ทุกระดับอย่างต่อเนื่อง เพื่อนำผลที่ได้มาปรับปรุงหลักสูตร และการจัดการเรียนการสอนให้เหมาะสมต่อไป

กองแผนงาน มหาวิทยาลัยบูรพา (2553: บทสรุปผู้บริหาร) ได้ศึกษาสำรวจภาวะการหางานทำของบัณฑิต มหาวิทยาลัยบูรพา ปีการศึกษา 2551 สรุปได้ดังนี้ บัณฑิตที่ตอบแบบสอบถามทั้งหมด 4,321 คน มีสถานภาพการทำงานดังนี้ทำงานแล้ว 2,687 คน (ร้อยละ 62.18) ทำงานแล้วและกำลังศึกษาต่อ จำนวน 122 คน (ร้อยละ 2.82) ยังไม่ได้ทำงานและมีได้ศึกษาต่อ จำนวน 1,266 คน (29.30%) และกำลังศึกษาต่อ จำนวน 246 คน (ร้อยละ 5.69) เมื่อเปรียบเทียบกับปีการศึกษา 2550 ที่ผ่านมามีบัณฑิตมีอัตราส่วนการได้งานทำลดลง ร้อยละ 10.21 เนื่องจากภาวะเศรษฐกิจที่ประสบปัญหาในปัจจุบัน เมื่อจำแนกการมีงานทำของบัณฑิตตามคณะ พบว่า บัณฑิตคณะที่มีงานทำมากที่สุดคือ บัณฑิตจากคณะพยาบาลศาสตร์คิดเป็นร้อยละ 97.87 รองลงมา 3 อันดับ ได้แก่ คณะสาธารณสุขศาสตร์คิดเป็นร้อยละ 84.47 คณะวิศวกรรมศาสตร์คิดเป็นร้อยละ 69.08 และคณะการจัดการและการท่องเที่ยว คิดเป็นร้อยละ 67.78 จากการสำรวจในปีการศึกษา 2551 พบว่าบัณฑิตที่ยังไม่ได้ทำงานและมีได้ศึกษาต่อ จำนวน 1,266 คน คิดเป็นร้อยละ 29.30 มีสาเหตุของการยังไม่ได้ทำงาน

ดังนี้ รอฟังคำตอบจากหน่วยงาน 451 คน คิดเป็นร้อยละ 35.62 หน่วยงานทำไม่ได้ 390 คน คิดเป็นร้อยละ 30.81 ยังไม่ประสงค์ทำงาน 254 คน คิดเป็นร้อยละ 20.06 และสาเหตุอื่นๆ 171 คน คิดเป็นร้อยละ 13.51

สำนักงานสถิติแห่งชาติ (บทสรุปผู้บริหาร : ภาวะการทำงานของประชากรไตรมาสที่ 3 พ.ศ. 2558) จากจำนวนผู้ที่มีอายุตั้งแต่ 15 ปีขึ้นไป ทั้งสิ้น 55.3 ล้านคน เป็นผู้อยู่ในกำลังแรงงาน 38.8 ล้านคน (ประกอบด้วย ผู้มีงานทำ 38.3 ล้านคน ผู้ว่างงาน 3.6 แสนคน ผู้รอฤดูกาล 8.0 หมื่นคน) และอยู่นอกกำลังแรงงาน 16.5 ล้านคน (ประกอบด้วยผู้ทำงานบ้าน 4.8 ล้านคน ผู้เรียนหนังสือ 4.4 ล้านคน และอื่นๆ เช่น ชรา พิจารณางานไม่ได้ เป็นต้น 7.3 ล้านคน)

จำนวนผู้ทำงานลดลง 1.0 แสนคน (จาก 38.4 ล้านคน เป็น 38.3 ล้านคน) หรือลดลงร้อยละ 0.3 เมื่อเปรียบเทียบกับ ช่วงเวลาเดียวกันของปี 2557 โดยผู้ทำงานในภาคเกษตรกรรม ลดลงประมาณ 5.0 แสนคน (จาก 13.5 ล้านคน เป็น 13.0 ล้านคน) ในขณะที่ผู้มีงานทำนอกภาคเกษตรกรรมเพิ่มขึ้น ประมาณ 4.0 แสนคน (จาก 24.9 ล้านคน เป็น 25.3 ล้านคน) ซึ่งเป็นการเพิ่มขึ้นใน สาขาการผลิต สาขาที่พักแรมและ บริการด้านอาหาร และสาขาการก่อสร้าง 1.0 แสนคน ที่เหลือเป็นสาขาอื่นๆ

เมื่อเปรียบเทียบจำนวนผู้มีงานทำตามระดับการศึกษา ที่สำเร็จกับไตรมาสที่ 3 ของปี 2557 พบว่า ผู้มีงานทำที่สำเร็จ การศึกษาระดับมัธยมศึกษาตอนปลาย และระดับอุดมศึกษา เพิ่มขึ้น 3.0 แสนคน ในขณะที่ผู้ที่ไม่มีการศึกษาและต่ำกว่า ประถมศึกษาและระดับประถมศึกษาลดลง 3.0 แสนคน และระดับมัธยมศึกษาตอนต้นลดลง 2.0 แสนคน

หากพิจารณาถึงการทำงานไม่เต็มที่หรือการทำงานต่ำกว่า ระดับทางด้านชั่วโมงการทำงาน (หมายถึง ผู้ทำงานต่ำกว่า 35 ชั่วโมง ต่อสัปดาห์และต้องการงานเพิ่ม) ในไตรมาสที่ 3 พ.ศ. 2558 พบว่า มีจำนวนผู้ที่ทำงานต่ำกว่าระดับ 2.2 แสนคน ซึ่งถือได้ว่าผู้ที่ทำงาน ในกลุ่มนี้แม้จะเป็นผู้ทำงาน แต่ก็เป็นการทำงานที่ไม่เต็ม ประสิทธิภาพ เนื่องจากพวกเขาเหล่านี้ยังมีเวลามากพอที่ตนเอง สามารถทำงานได้อีก หรือคิดเป็นอัตราการทำงานต่ำกว่าระดับ เมื่อเปรียบเทียบกับจำนวนผู้ทำงานทั้งหมด เท่ากับ ร้อยละ 0.6 เมื่อเปรียบเทียบกับช่วงเวลาเดียวกันของปี 2557 จำนวนผู้ทำงานต่ำระดับเพิ่มขึ้น 500 คน ในขณะที่อัตราการทำงานต่ำกว่าระดับไม่มีการเปลี่ยนแปลงคือร้อยละ 0.6

สำหรับจำนวนผู้ว่างงานในไตรมาสที่ 3 พ.ศ. 2558 มีจำนวนทั้งสิ้น 3.6 แสนคน หรือคิดเป็นอัตราการว่างงาน ร้อยละ 0.9 ของกำลังแรงงานรวม เมื่อเปรียบเทียบกับ ช่วงเวลาเดียวกันของปี

2557 ผู้ว่างงานเพิ่มขึ้น 3 หมื่นคน (จาก 3.3 แสนคน เป็น 3.6 แสนคน) โดยเป็นผู้ว่างงานใน กลุ่มเยาวชน (อายุ 15-24 ปี) 2.0 แสนคน หรือคิดเป็น อัตราการว่างงานร้อยละ 4.9 และเป็นผู้ว่างงานใน กลุ่มวัยผู้ใหญ่ (อายุ 25 ปีขึ้นไป) 1.5 แสนคน หรืออัตราการว่างงานร้อยละ 0.4 เมื่อเปรียบเทียบกับ ช่วงเวลาเดียวกัน ของปี 2557 พบว่า ผู้ว่างงานในกลุ่มเยาวชน (อายุ 15 –24 ปี) เพิ่มขึ้น 1 หมื่นคน (จาก 1.9 แสนคน เป็น 2.0 แสนคน) และกลุ่มวัยผู้ใหญ่ (อายุ 25 ปีขึ้นไป) เพิ่มขึ้น 1 หมื่นคน (จาก 1.4 แสนคน เป็น 1.5 แสนคน)

เมื่อพิจารณาผู้ว่างงานตามลักษณะของประสบการณ์ จากการทำงานในไตรมาสที่ 3 พ.ศ. 2558 จากจำนวน ผู้ว่างงาน 3.6 แสนคน พบว่า กลุ่มแรก เป็นผู้ที่ไม่เคย ทำงานมาก่อน 1.8 แสนคน โดยอยู่ในวัยเยาวชน (อายุ 15 - 24 ปี) 1.4 แสนคน และวัยผู้ใหญ่ (อายุ 25 ปีขึ้นไป) 4 หมื่นคน อีก กลุ่มหนึ่งเป็นผู้ว่างงานที่เคยทำงานมาก่อน 1.8 แสนคน โดยเป็นผู้ว่างงานจากการทำงานครั้งสุดท้าย ในภาคการบริการและการค้า 8.5 หมื่นคน ภาคการผลิต 7.0 หมื่นคน และภาคเกษตรกรรม 2.0 หมื่นคน

สำหรับการว่างงาน ตามระดับการศึกษาที่สำเร็จ ในไตรมาสที่ 3 พ.ศ. 2558 พบว่า ผู้ที่สำเร็จ การศึกษาใน ระดับอุดมศึกษาว่างงานมากที่สุด 1.5 แสนคน รองลงมาเป็น ระดับมัธยมศึกษาตอน ปลาย และระดับมัธยมศึกษาตอนต้น 7 หมื่นคน ระดับประถมศึกษา 5 หมื่นคน และผู้ที่ไม่ม่ การศึกษาและสำเร็จการศึกษาต่ำกว่าระดับประถมศึกษา 2 หมื่นคน ตามลำดับ

เมื่อเปรียบเทียบจำนวนผู้ว่างงานเป็นรายภาค กับ ช่วงเวลาเดียวกันของปี 2557 พบว่า จำนวนผู้ว่างงานใน ภาคกลางเพิ่มขึ้น 2 หมื่นคน กรุงเทพมหานครและภาค ตะวันออกเฉียงเหนือ เพิ่มขึ้น 1 หมื่นคน ในขณะที่ภาคใต้ลดลง 1 หมื่นคน สำหรับภาคเหนือไม่เปลี่ยนแปลงจากช่วงเวลา เดียวกันของปีที่แล้ว เมื่อพิจารณาอัตราการว่างงาน พบว่า ทั่วประเทศมีอัตราการว่างงานเพิ่มขึ้นจาก ร้อยละ 0.8 เป็น ร้อยละ 0.9 และเมื่อพิจารณาตามภาค พบว่า กรุงเทพมหานคร มีอัตราการว่างงาน เพิ่มขึ้น 0.2 (จากร้อยละ 0.8 เป็นร้อยละ 1.0) ภาคกลาง ภาคเหนือและภาคตะวันออกเฉียงเหนือมี อัตรา การว่างงานเพิ่มขึ้น 0.1 สำหรับภาคใต้้ออัตราการว่างงานลดลง 0.2 (จากร้อยละ 1.3 เป็นร้อยละ 1.1) จากช่วงเวลาเดียวกัน ของปีที่แล้ว