

บทที่ 4

ผลการศึกษา

การวิจัยเรื่อง การจัดทำฐานข้อมูลและสื่อสารสาธารณะในการอนุรักษ์ทรัพยากรธรรมชาติ และสิ่งแวดล้อมริมลำน้ำชีของชุมชนบ้านเสม็ด ดำเนินการในรูปแบบการวิจัยเชิงปฏิบัติการแบบมีส่วนร่วม (Participatory Action Research) ระหว่างทีมวิจัยวิชาการ ครู นักเรียน ผู้นำชุมชน คนในชุมชน ร่วมกันค้นหาปัญหาและความต้องการ ร่วมวางแผน ร่วมดำเนินการออกแบบและพัฒนาสื่อสารสาธารณะ ร่วมประเมิน ปรับปรุง โดยการศึกษาข้อมูลบริบทของชุมชน การออกแบบฐานข้อมูลและสื่อสารสาธารณะ การนำสื่อไปใช้ โดยใช้วิธีวิจัยแบบผสมผสานระหว่างวิธีการวิจัยเชิงปริมาณและเชิงคุณภาพ (Mixed Method Research) มีวัตถุประสงค์หลักเพื่อจัดทำฐานข้อมูลและสื่อสารสาธารณะในการอนุรักษ์ทรัพยากรธรรมชาติและสิ่งแวดล้อมริมลำน้ำชีของชุมชนบ้านเสม็ด และมีวัตถุประสงค์ย่อยเพื่อ 1) ศึกษาบริบทชุมชน ทรัพยากรธรรมชาติและสิ่งแวดล้อมริมลำน้ำชี 2) เพื่อจัดทำฐานข้อมูลและสื่อสารสาธารณะ ในการอนุรักษ์ทรัพยากรธรรมชาติและสิ่งแวดล้อมริมลำน้ำชี 3) เพื่อประเมินผลการใช้ฐานข้อมูลและสื่อสารสาธารณะในการอนุรักษ์ทรัพยากรธรรมชาติและสิ่งแวดล้อมริมลำน้ำชี โดยมีรายละเอียดดังนี้

1. สภาพบริบทชุมชน
2. ทรัพยากรธรรมชาติและสิ่งแวดล้อมริมลำน้ำชีของชุมชนบ้านเสม็ด
3. ผลการพัฒนาและหาคุณภาพของฐานข้อมูลและสื่อสารสาธารณะ
4. ผลการจัดกิจกรรมเผยแพร่สื่อสารสาธารณะ

4.1 สภาพบริบทชุมชน

4.1.1 สภาพทางภูมิศาสตร์

บ้านเสม็ด ตำบลหนองเต็ง อำเภอกระสัง จังหวัดบุรีรัมย์ เป็นชุมชนอยู่บริเวณที่ราบลุ่มริมลำน้ำชีติดกับจังหวัดสุรินทร์ จึงเป็นสาเหตุทำให้เกิดน้ำท่วมเกือบทุกปีในช่วงฤดูฝน โดยมี

ลักษณะของหมู่บ้านทอดยาวไปทางทิศตะวันตก – ตะวันออก มีพื้นที่ป่าสาธารณะอยู่ติดลำน้ำชีเนื้อที่ 551.7 ไร่ ซึ่งผืนป่ามีความอุดมสมบูรณ์และเป็นแหล่งอาหารของชุมชน เช่น หน่อไม้ป่า เห็ด มันป่า เป็นต้น

4.1.2 อาณาเขต

ทิศเหนือ มีอาณาเขตติดกับบ้านมะระ หมู่ที่ 12

ทิศใต้ มีอาณาเขตติดกับลำน้ำชี และบ้านจวน หมู่ที่ 6

ทิศตะวันออก มีอาณาเขตติดกับลำน้ำชี เป็นเขตติดต่อตำบลโคโค อำเภอมือง จังหวัดสุรินทร์

ทิศตะวันตก มีอาณาเขตติดกับบ้านหนองเต็งน้อย หมู่ที่ 8

4.1.3 ประวัติชุมชนบ้านเสม็ด

ชุมชนบ้านเสม็ดมีผู้มาก่อตั้งบุกเบิก เมื่อปี พ.ศ. 2412 ครอบครัวตระกูลแรกคือ ตาเปรี๊น ต่อมาจึงเริ่มมีครอบครัวนายโป๊ะ – นางบุ หวังอยู่ อพยพมาจากบ้านโคกจ๊ะ อำเภอมือง จังหวัดสุรินทร์ และนายเจียบ แยมนาม อพยพมาจากบ้านตะเคียน จังหวัดสุรินทร์ เริ่มมาตั้งถิ่นฐานทำมาหากินเพราะพื้นที่บริเวณก่อตั้งหมู่บ้านมีความอุดมสมบูรณ์และติดกับลำน้ำชี สาเหตุที่ตั้งชื่อหมู่บ้านว่าบ้านเสม็ด เหตุผลเพราะมีหนองใหญ่และมีต้นเสม็ดขึ้นอยู่ริมหนองจึงได้พร้อมใจกันตั้งชื่อหมู่บ้านว่า “บ้านเสม็ดตาเปรี๊น” ตามชื่อของตระกูลแรก ต่อมาภายหลังจึงกลายมาเป็นชื่อว่า “บ้านเสม็ด” แต่เดิมนั้นเป็นบ้านเสม็ด หมู่ที่ 4 ตำบลเมืองไผ่ อำเภอกะสัง และปี พ.ศ. 2500 ได้แยกเป็นบ้านเสม็ด หมู่ 7 และขึ้นกับตำบลหนองเต็งตั้งแต่นั้นมา

ชุมชนบ้านเสม็ดมีการปกครองโดยมีผู้นำชุมชนตั้งแต่เริ่มก่อตั้งหมู่บ้าน ดังนี้

1. นายเจียบ แยมนาม เป็นผู้นำชุมชน เมื่อปี พ.ศ. 2492
2. นายทับ หวังอยู่ เป็นผู้ใหญ่บ้าน เมื่อปี พ.ศ. 2503-2522
3. นายสมพร หวังอยู่ เป็นผู้ใหญ่บ้าน เมื่อปี พ.ศ. 2522-2549
4. นายถวิล สายน้อย เป็นผู้ใหญ่บ้าน เมื่อปี พ.ศ. 2549-2555
5. นางบุญยัง หวังอยู่ เป็นผู้ใหญ่บ้าน เมื่อปี พ.ศ. 2555 – ปัจจุบัน

4.1.4 อาชีพของคนในชุมชนบ้านเสม็ด

ชุมชนบ้านเสม็ด เป็นชุมชนที่อยู่ติดกับลำน้ำชีที่มีความอุดมสมบูรณ์ มีอาชีพหลัก คือ การเกษตร เช่น ทำนา ทำสวน ปลูกยางพารา เมื่อสิ้นฤดูเก็บเกี่ยวจะหาอาชีพเสริมอื่นๆ นอกจากการรับจ้างทั่วไปแล้ว ชุมชนบ้านเสม็ดมีวิถีชีวิตผูกพันกับธรรมชาติและสิ่งแวดล้อมริมลำน้ำชี จึงก่อให้เกิดอาชีพที่ใช้ประโยชน์จากแหล่งป่า ได้แก่ การหาของป่า การล่าสัตว์ การเก็บเห็ด หน่อไม้ป่า เป็นต้น

4.2 ทรัพยากรธรรมชาติและสิ่งแวดล้อมริมลำน้ำชีของชุมชนบ้านเสม็ด

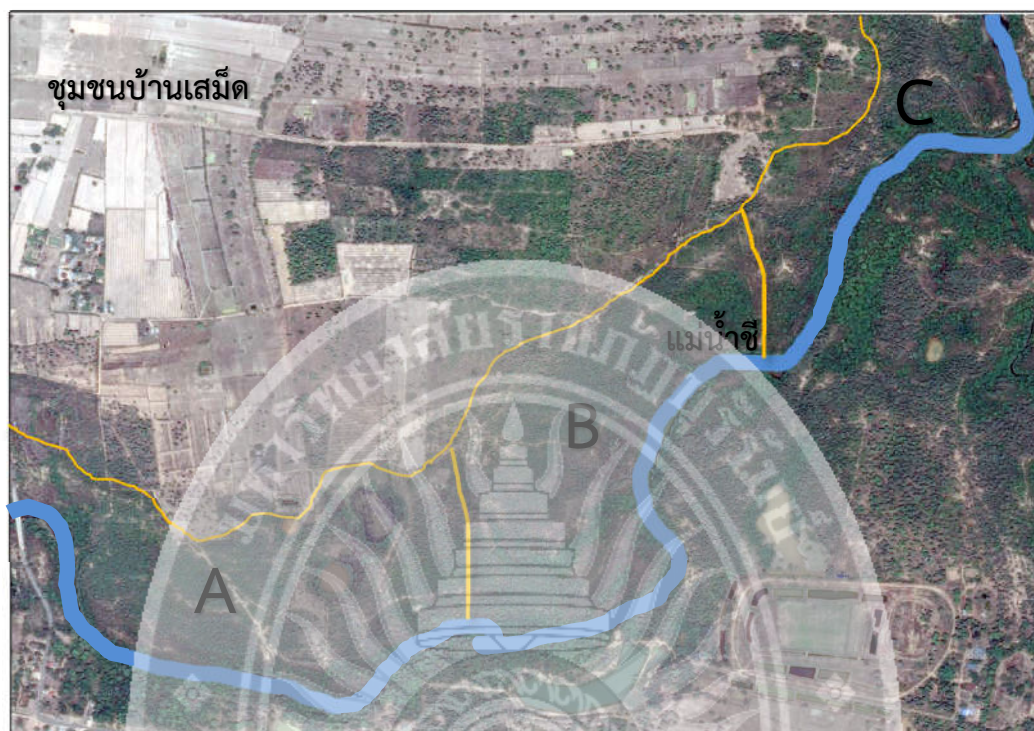
4.2.1 ลักษณะผืนป่าชุมชนริมลำน้ำชี

ป่าชุมชนบ้านเสม็ด มีอาณาเขตยาวตามแนวของลำน้ำชีมีเนื้อที่ตั้งแต่แนวถนนทิศใต้ติดกับหมู่บ้านจวน ไปจนถึงแนวป่าของหมู่บ้านมะระมีเนื้อที่ทั้งหมด 551.74 ไร่ เมื่อถึงฤดูน้ำฝนจะมีปริมาณน้ำมากทำให้พื้นที่ลุ่มถูกน้ำท่วมขังและมีเศษของซากวัชพืชและแร่ธาตุที่มากับสายน้ำ ทำให้พื้นที่บริเวณดังกล่าวมีความอุดมสมบูรณ์ โดยผืนป่าริมลำน้ำชีประกอบด้วยพื้นที่ 3 โซนได้แก่

พื้นที่ป่าโซน A คือพื้นที่ติดกับริมป่าชุมชนบ้านจวน มีพื้นที่ขนาด 181 ไร่ มีหนองน้ำสาธารณะ เช่น หนองบัว หนองแสง และหนองตลิ่งหักที่ชาวบ้านใช้ในการหาปลา ปู เป็นอาหารชุมชน ลักษณะผืนป่าจะมีต้นไม้ใหญ่ยืนต้นสลัดกับต้นไม้พุ่มเตี้ยตามแนวริมฝั่งลำน้ำชี

พื้นที่ป่าโซน B เป็นพื้นที่ส่วนที่อยู่ตรงกลางของผืนป่าทั้งหมด มีพื้นที่ขนาด 210 ไร่ บริเวณโซนนี้จะมีพื้นที่ลุ่มต่ำทำให้เกิดน้ำท่วมในช่วงน้ำหลาก ส่งผลให้มีแร่ธาตุและอินทรีย์วัตถุที่มากับน้ำในบริเวณป่าจึงทำให้มีความอุดมสมบูรณ์และเป็นแหล่งอาหารของชุมชน เช่น เห็ด การดักจับปลา การหาไม้ป่า เป็นต้น

พื้นที่ป่าโซน C เป็นพื้นที่ติดกับฝั่งบ้านมะระ มีขนาด 79 ไร่ พื้นที่เป็นไม้ยืนต้นขนาดใหญ่ ซึ่งเป็นไม้เศรษฐกิจ แต่ปัจจุบันชาวบ้านทำการอนุรักษ์ไว้เพื่อเป็นแหล่งอาหารและต้องการให้ผืนป่าอยู่คู่กับลูกหลานต่อไป ต้นไม้ที่พบได้บริเวณนี้ได้แก่ ต้นตะแบง ต้นพลวง ต้นจบก ต้นพอก เป็นต้น



ภาพที่ 4.1 ลักษณะความอุดมสมบูรณ์ของทรัพยากรธรรมชาติริมลำน้ำชีของชุมชนบ้านเสม็ดทั้ง 3 โชน

4.2.2 ทรัพยากรธรรมชาติริมลำน้ำชีของชุมชนบ้านเสม็ด

ป่าชุมชนริมลำน้ำชีมีความอุดมสมบูรณ์โดยทรัพยากรธรรมชาติที่มีนั้นมีความหลากหลายทางชีวภาพ ชาวบ้านจึงเกิดความตระหนักและให้ความสำคัญกับการอนุรักษ์และหวงแหนเพื่อเป็นแหล่งอาหารของชุมชน และต้องการให้ลูกหลานมีส่วนร่วมในการรักษาผืนป่า รายละเอียดของทรัพยากรธรรมชาติริมลำน้ำชี มีรายละเอียดตามตารางที่ ดังนี้

ตารางที่ 4.1 รายละเอียดทรัพยากรธรรมชาติริมลำน้ำชีของชุมชนบ้านเสม็ด

ลำดับ	ประเภท	รายละเอียด
1.	ต้นไม้	ต้นพลวง ตะแบง จบก ต้นตั่ว ต้นเต็ง ต้นแต้ ต้นพอก ต้นไม้แดง ต้นตราด ต้นจิงจาบ ต้นกลอย หว่าป่า ต้นพะยุง ต้นประดู่ ต้นสะเดา มะกอกป่า ต้นชะมวง ต้นกระโดนน้ำ ต้น

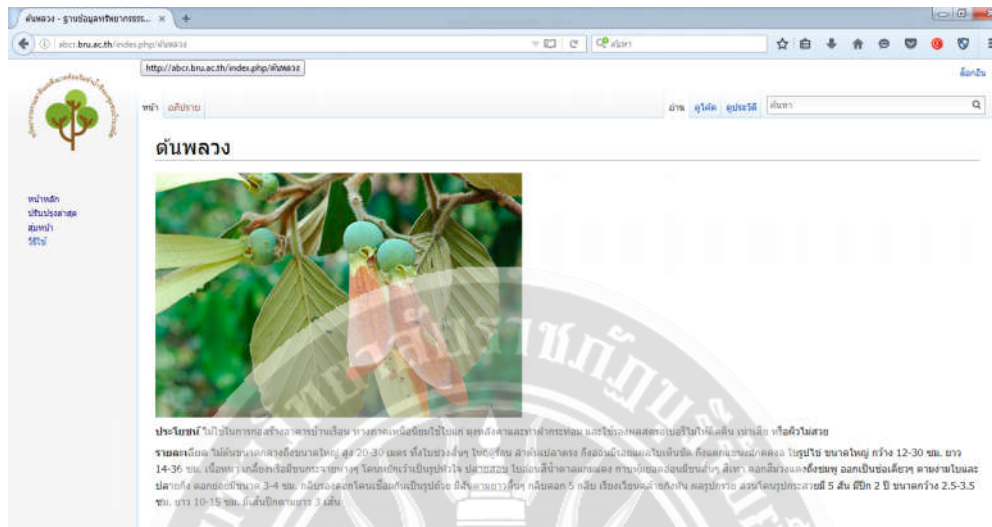
ลำดับ	ประเภท	รายละเอียด
		มะดัน ต้นกระเบา ต้นอาฮูดตะหมาด ต้นบักเหลื่อม
2.	ปลาในลำน้ำชี	ปลาช่อน ปลาหมอ ปลาดุก ปลาบู่ ปลาคะเพียน ปลาหลด ปลาสิด ปลากด ปลาชิว ปลาค้าว ปลาสร้อย ปลาเทโพ ปลากล้วย ปลากราย ปลาบึก ปลาไหล ปลาแรด ปลาลิ้นหมา ปลาขาว ปลาเข็ม ปลานาง
3.	สัตว์ป่า	แย้ หนู พังพอน กระต่าย กิ้งก่า กระรอก กระแต ไก่ป่า
4.	แมลงป่า	จ๊กจั่น มดแดง แมงจิ้งจก

4.3 ผลการพัฒนาและหาคุณภาพของฐานข้อมูลทรัพยากรธรรมชาติและสิ่งแวดล้อม และสื่อสารสาธารณะในการอนุรักษ์ทรัพยากรธรรมชาติและสิ่งแวดล้อมริมลำน้ำชีของชุมชนบ้านเสม็ด

4.3.1 ผลการพัฒนาฐานข้อมูลทรัพยากรธรรมชาติและสิ่งแวดล้อมและสื่อสารสาธารณะในการอนุรักษ์ทรัพยากรธรรมชาติและสิ่งแวดล้อมของชุมชนบ้านเสม็ด

จากการดำเนินการพัฒนาฐานข้อมูลและสื่อสารสาธารณะในการอนุรักษ์ทรัพยากรธรรมชาติและสิ่งแวดล้อมริมลำน้ำชี ผู้วิจัยได้ดำเนินการนำระบบจัดเก็บไว้บนเครือข่ายอินเทอร์เน็ต เพื่อเป็นการเผยแพร่ข้อมูล และผู้ใช้งานทั่วไปสามารถเข้าถึงข้อมูลได้ดังนี้

1) ฐานข้อมูลทรัพยากรธรรมชาติและสิ่งแวดล้อมริมลำน้ำชี โดยนำเสนอข้อมูลเป็นหมวดหมู่ได้แก่ หมวดข้อมูลพันธุ์ไม้ หมวดข้อมูลปลา หมวดข้อมูลสัตว์ป่า และหมวดข้อมูลแมลงป่า โดยสามารถเข้าถึงข้อมูลผ่านเว็บไซต์ <http://abcr.bru.ac.th> ดังภาพที่ 4.2



ภาพที่ 4.2 ฐานข้อมูลทรัพยากรธรรมชาติและสิ่งแวดล้อมลำน้ำชี
ของชุมชนบ้านเสม็ด

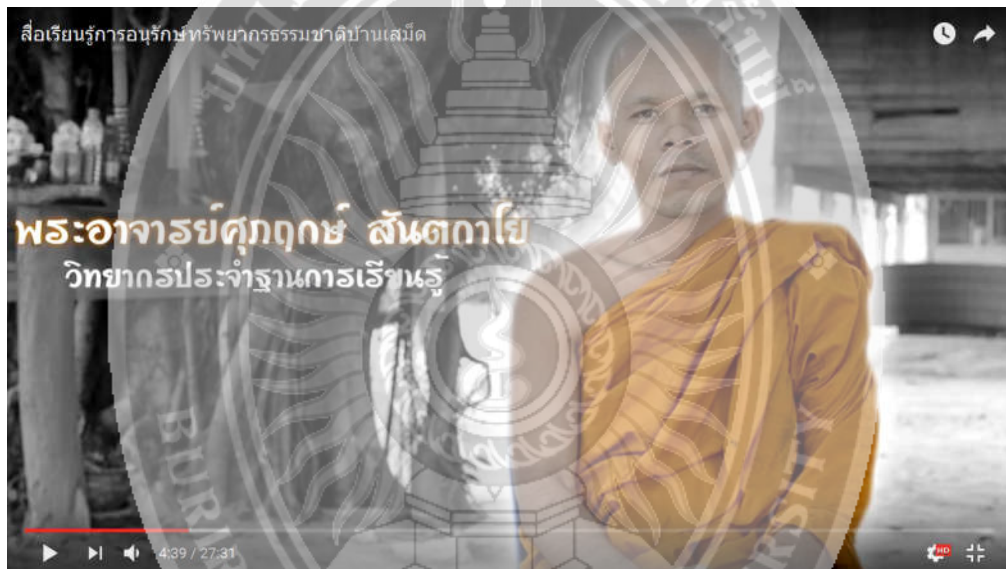
2) สื่อสารสาธารณะในการอนุรักษ์ทรัพยากรธรรมชาติและสิ่งแวดล้อม โดยมีการนำสื่อที่พัฒนาไปเผยแพร่บนเว็บไซต์สาธารณะ ทำให้ประชาชนและผู้ที่เกี่ยวข้องได้ศึกษาและทำให้สามารถเข้าถึงข้อมูลได้บนเว็บไซต์ <https://www.youtube.com/watch?v=P0anZ93wQV4> ดังภาพที่ 4.3



ภาพที่ 4.3 การเผยแพร่สื่อสารสาธารณะในการอนุรักษ์ทรัพยากรธรรมชาติและสิ่งแวดล้อม
ลำน้ำชีของชุมชนบ้านเสม็ด

โดยเป็นการนำเสนอสื่อการเรียนรู้ในป่าชุมชนริมลำน้ำชีเพื่อสร้างความตระหนัก และสร้างการเรียนรู้ของคนในชุมชน ซึ่งมีการสร้างเป็นฐานการเรียนรู้และมีวิทยากรประจำฐาน ต่างๆ ดังต่อไปนี้

ฐานที่ 1 การเรียนรู้ธรรมะกับการดูแลรักษาป่า วิทยากรประจำฐาน คือ พระศุภ ฤกษ์ สันตกาโย เจ้าอาวาส วัดบ้านเสม็ด เป็นการบรรยายความรู้เกี่ยวกับธรรมะกับป่าชุมชน และ ความสัมพันธ์กันระหว่างคนกับป่าตลอดจนได้ให้มุมมองและหลักธรรมคำสอนเกี่ยวกับชุมชนกับป่า อยู่ร่วมกันอย่างสันติ ดังภาพที่ 4.4



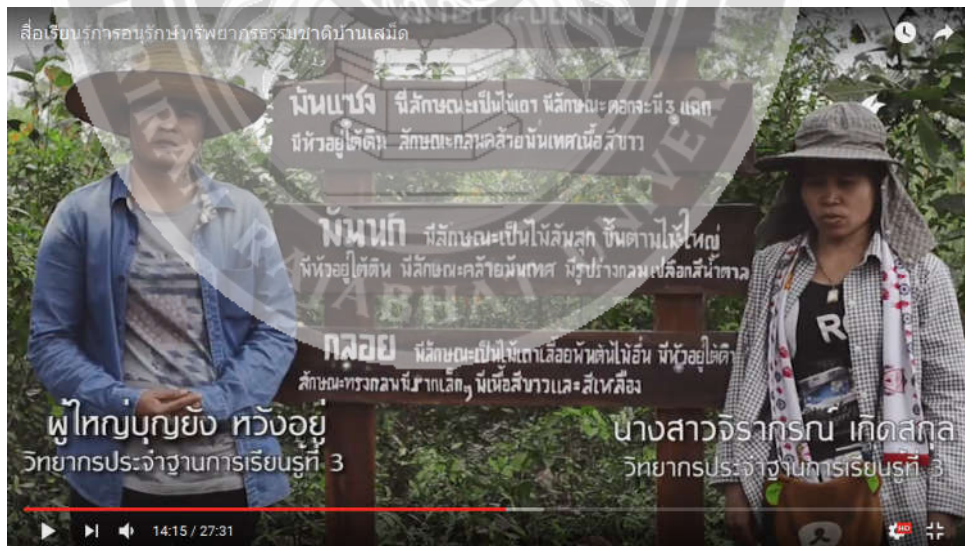
ภาพที่ 4.4 ฐานเรียนรู้ที่ 1 การเรียนรู้ธรรมะกับการดูแลรักษาป่า

ฐานที่ 2 ฐานต้นไม้นานาชาติ วิทยากรประจำฐาน คือ พ่อสมจิต ดาศรี และพ่อ ถวิล สายน้อย เป็นการให้ความรู้เกี่ยวกับพันธุ์ไม้ต่างๆ ในพื้นที่ทั้ง 3 โซน ที่มีได้แก่ ไม้ยืนต้น ไม้พุ่ม สลับกับไม้ริมฝั่งลำน้ำชี พร้อมทั้งกล่าวถึงวิถีชีวิตของคนในชุมชนที่มีความสัมพันธ์กับผืนป่า และการอยู่ร่วมกันอย่างยั่งยืน ดังภาพที่ 4.5



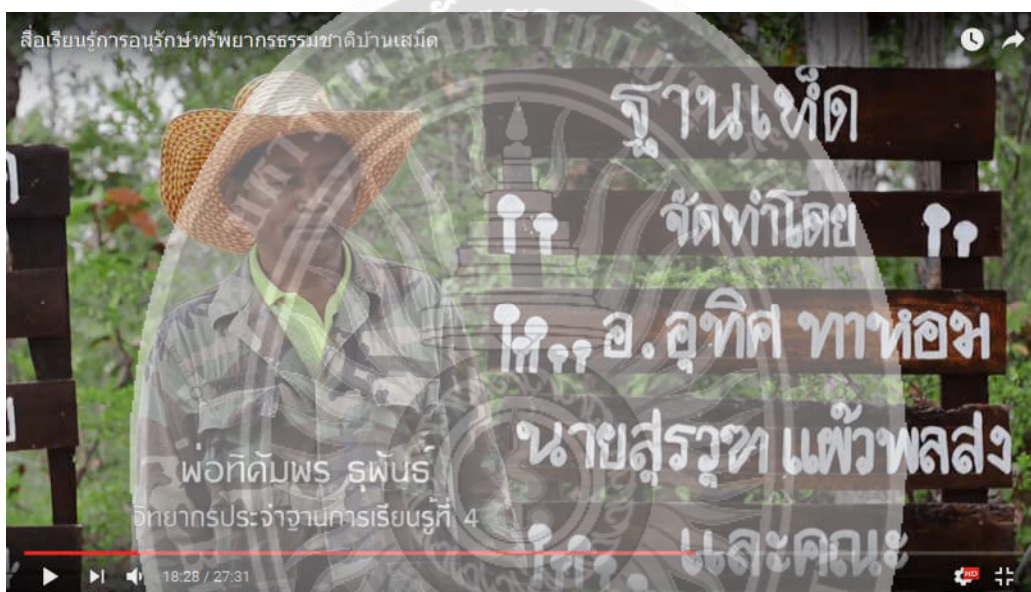
ภาพที่ 4.5 ฐานเรียนรู้ที่ 2 ดินเฝื่อนนาพันธุ์

ฐานที่ 3 ฐานเรียนรู้มันป่า ผู้ให้ความรู้ประจำฐาน ได้แก่ ผู้ใหญ่บ้านเสม็ด หมู่ 7 นางบุญยัง หวังอยู่ และนางสาวจิราภรณ์ เกิดสกุล อยู่ในพื้นที่บริเวณโซน B โดยกล่าวถึงลักษณะของมันป่าที่มีอย่างหลากหลาย วิธีการขุดมันป่าอย่างไรที่ไม่ทำลายแหล่งทรัพยากรธรรมชาติ ดังภาพที่ 4.6



ภาพที่ 4.6 ฐานเรียนรู้ที่ 3 เรียนรู้มันป่า

ฐานที่ 4 ฐานการเรียนรู้เห็ดป่า วิทยากรประจำฐานคือ พ่อतिकัมพร ฐพันธ์ เป็น การบอกรายละเอียดเกี่ยวกับเห็ดที่มีในพื้นที่ป่า โดยเฉพาะอย่างยิ่งในโซน B ซึ่งมีเห็ดนานาชนิดที่ ชุมชนใช้เป็นแหล่งอาหาร รวมถึงกล่าวถึงวิธีการเก็บเห็ดอย่างไรเพื่อให้เชื้อเห็ดสามารถขยายและ แพร่กระจายในพื้นที่ป่าได้ และเป็นการสร้างจิตสำนึกให้กับชุมชนเพื่อการอนุรักษ์ ดังภาพที่ 4.7



ภาพที่ 4.7 ฐานเรียนรู้ที่ 4 การเรียนรู้เห็ดป่า

ฐานที่ 5 ฐานนิเวศป่าชุมชนริมลำน้ำชี วิทยากรประจำฐานการเรียนรู้ คือ พ่อภา นุ กระแสบัว โดยท่านกล่าวถึงประวัติของป่าชุมชน และพื้นที่โดยรวมของป่าทั้งหมด 551.74 ไร่ พร้อมบรรยายภาคริมลำน้ำชี อีกทั้งยังมีความหลากหลายทางชีวภาพทั้งสัตว์ป่า พันธุ์ไม้ สมุนไพร นอกจากนี้ยังมีต้นตะเคียนเก่าแก่ที่จมอยู่ใต้ลำน้ำชี จนชาวบ้านได้ร่วมกันนำขึ้นมา พร้อมทั้งได้ให้ ข้อคิดแก่เยาวชน คนในหมู่บ้านใกล้เคียงได้ตระหนักและเห็นคุณค่าของการอนุรักษ์ป่าและ ทรัพยากรธรรมชาติ ดังภาพที่ 4.8



ภาพที่ 4.8 ฐานเรียนรู้ที่ 5 นิเวศป่าชุมชนริมลำน้ำชี

4.3.2 ผลการประเมินคุณภาพของฐานข้อมูลและสื่อสารสาธารณะ

ผลการประเมินคุณภาพการจัดทำฐานข้อมูลทรัพยากรธรรมชาติและสิ่งแวดล้อมริมลำน้ำชี โดยผู้เชี่ยวชาญ 3 ท่าน ดังตารางที่ 4.2

ตารางที่ 4.2 ผลการประเมินคุณภาพฐานข้อมูลทรัพยากรธรรมชาติและสิ่งแวดล้อมริมลำน้ำชีของชุมชนบ้านเสม็ด

ลำดับ	รายการที่ประเมิน	\bar{X}	S.D.	แปลผล
1.	รูปแบบหน้าจอ			
	1.1 ลักษณะหน้าจอที่ออกแบบ มีความสวยงามเหมาะสม	4.33	1.15	มาก
	1.2 การออกแบบหน้าจอ สามารถใช้งานได้ง่าย	4.33	1.15	มาก
	1.3 การออกแบบหน้าจอ ให้มีความน่าสนใจ	4.00	1.00	มาก
	รวมด้านรูปแบบหน้าจอ	4.22	0.86	มาก

ลำดับ	รายการที่ประเมิน	\bar{X}	S.D.	แปลผล
2.	ภาพกราฟิก			
	2.1 ภาพมีความคมชัด	4.67	0.57	มากที่สุด
	2.2 ภาพมีความเหมาะสมในการสื่อความหมาย	4.33	1.15	มาก
	2.3 ภาพมีขนาดที่เหมาะสม	4.00	1.73	มาก
	รวมด้านภาพกราฟิก	4.33	0.58	มาก
3.	ระบบฐานข้อมูล			
	3.1 ระบบการจัดเก็บข้อมูล	4.33	1.15	มาก
	3.2 ความสะดวกในการค้นหา	4.33	1.15	มาก
	3.3 ความสัมพันธ์ของข้อมูล	4.00	1.00	มาก
	3.4 การออกแบบระบบฐานข้อมูล	4.00	0.00	มาก
	รวมด้านระบบฐานข้อมูล	4.18	0.82	มาก
4.	การนำไปใช้งาน			
	4.1 ความสะดวกในการเข้าสู่เว็บไซต์	4.33	1.15	มาก
	4.2 ความเร็วในการดาวน์โหลดข้อมูล	4.00	1.00	มาก
	4.3 ความละเอียด คมชัด ของภาพที่นำไปใช้	4.33	0.57	มาก
	4.4 สัดส่วนของภาพถูกต้อง	4.33	1.15	มาก
	รวมด้านการนำไปใช้งาน	4.24	0.97	มาก
	รวมทั้งสิ้น	4.22	0.99	มาก

จากตารางที่ 4.2 ผลการวิเคราะห์ประเมินคุณภาพฐานข้อมูลทรัพยากรธรรมชาติและสิ่งแวดล้อมริมลำน้ำชีของชุมชนบ้านเสม็ด พบว่า ค่าเฉลี่ยของคุณภาพสื่อในภาพรวมอยู่ในระดับ ($\bar{X} = 4.22$, S.D. = 0.99) โดยแยกเป็นด้านได้ดังนี้

ด้านรูปแบบหน้าจอ ในภาพรวมอยู่ในระดับมาก ($\bar{X} = 4.22$, S.D. = 1.10) และพิจารณาเป็นรายข้อได้ดังนี้ ลักษณะหน้าจอที่ออกแบบมีความสวยงามเหมาะสม และการออกแบบหน้าจอ

สามารถใช้งานได้ง่ายอยู่ในระดับมาก ($\bar{X} = 4.33$, S.D. = 1.15) และการออกแบบหน้าจอให้มีความน่าสนใจอยู่ในระดับมาก ($\bar{X} = 4.00$, S.D. = 1.00)

ด้านภาพกราฟิก ในภาพรวมอยู่ในระดับมาก ($\bar{X} = 4.33$, S.D. = 1.15) และพิจารณาเป็นรายข้อได้ดังนี้ ภาพมีความคมชัดอยู่ในระดับมากที่สุด ($\bar{X} = 4.67$, S.D. = 0.55) ภาพมีความเหมาะสมในการสื่อความหมายอยู่ในระดับมาก ($\bar{X} = 4.33$, S.D. = 1.15) และภาพมีขนาดที่เหมาะสมอยู่ในระดับมาก ($\bar{X} = 4.00$, S.D. = 1.73) ตามลำดับ

ด้านระบบฐานข้อมูล ในภาพรวมอยู่ในระดับมาก ($\bar{X} = 4.18$, S.D. = 0.82) และพิจารณาเป็นรายข้อได้ดังนี้ ระบบฐานข้อมูล และระบบการจัดเก็บข้อมูล อยู่ในระดับมาก ($\bar{X} = 4.33$, S.D. = 1.15) ความสัมพันธ์ของข้อมูล อยู่ในระดับมาก ($\bar{X} = 4.00$, S.D. = 1.00) และการออกแบบระบบฐานข้อมูล อยู่ในระดับมาก ($\bar{X} = 4.00$, S.D. = 0.00) ตามลำดับ

ด้านการนำไปใช้งาน ในภาพรวมอยู่ในระดับมาก ($\bar{X} = 4.24$, S.D. = 0.97) และพิจารณาเป็นรายข้อได้ดังนี้ ความสะดวกในการเข้าสู่เว็บไซต์ และสัดส่วนของภาพถูกต้อง อยู่ในระดับมาก ($\bar{X} = 4.33$, S.D. = 1.15) ความละเอียด คมชัด ของภาพที่นำไปใช้ อยู่ในระดับมาก ($\bar{X} = 4.33$, S.D. = 0.57) ความเร็วในการดาวน์โหลดข้อมูล อยู่ในระดับมาก ($\bar{X} = 4.00$, S.D. = 1.00)

ตารางที่ 4.3 ผลการประเมินคุณภาพสื่อสารสาธารณะในการอนุรักษ์ทรัพยากรธรรมชาติและสิ่งแวดล้อมริมลำน้ำชีของชุมชนบ้านเสม็ด

ลำดับ	รายการที่ประเมิน	\bar{X}	S.D.	แปลผล
1.	ด้านเนื้อหา			
	1.1 เนื้อหาของสื่อมีความชัดเจน กระชับเข้าใจง่าย	4.33	1.15	มาก
	1.2 เนื้อหามีความถูกต้อง มีแหล่งข้อมูลอ้างอิงที่ชัดเจนเชื่อถือได้	4.00	1.00	มาก
	1.3 เนื้อหามีความเหมาะสมกับผู้เรียนรู้ (ระดับความยาก ภาษาที่ใช้)	4.00	1.73	มาก

ลำดับ	รายการที่ประเมิน	\bar{X}	S.D.	แปลผล
	1.4 การให้ข้อมูลที่เป็นประโยชน์ สามารถอธิบายให้ผู้เรียนรู้เกิดความเข้าใจมากขึ้นหรือชี้แนะให้ผู้เรียนไปศึกษาเพิ่มเติมได้	4.00	1.00	มาก
	1.5 เนื้อหาของสื่อเป็นประโยชน์ สามารถนำไปประยุกต์ใช้ในการเรียนรู้ ร่วมกับแหล่งเรียนรู้ ทรัพยากรธรรมชาติและสิ่งแวดล้อมในชุมชนได้	4.00	1.73	มาก
	รวมด้านเนื้อหา	4.06	0.37	มาก
2.	ด้านการออกแบบ			
	2.1 การออกแบบสื่อที่น่าสนใจ ดึงดูดความสนใจของผู้เรียนรู้ได้	4.00	1.73	มาก
	2.2 ภาพประกอบเนื้อหามีความเหมาะสมน่าสนใจ และทำให้เข้าใจได้ง่าย	4.67	0.57	มาก
	2.3 คุณภาพ ความชัดเจนของเสียงที่นำมาใช้มีความเหมาะสม	4.33	0.57	มาก
	2.4 รูปแบบ ขนาด และสีของตัวอักษรที่ใช้มีความเหมาะสม อ่านง่าย มีความเด่นชัด เมื่อเทียบกับสีพื้นหลัง	5.00	0.00	มาก
	2.5 รูปแบบตัวอักษรที่เลือกใช้อ่านได้ง่าย สบายตา และใช้รูปแบบที่ คงที่	4.33	1.15	มาก
	2.6 ภาพที่ใช้มีความสอดคล้องกับเนื้อหาและช่วยส่งเสริมการเรียนรู้	4.00	1.00	มาก
	2.7 เสียงที่ใช้ในการบรรยายในสื่อ มีการกระตุ้นให้เกิดความน่าสนใจ และน่าติดตาม	4.00	0.00	มาก
	2.8 วิดีทัศน์ประกอบสื่อมีความน่าสนใจ สามารถทำให้เข้าใจเนื้อหาได้มากยิ่งขึ้น	4.00	1.00	มาก
	รวมด้านการออกแบบ	4.29	0.75	มาก

ลำดับ	รายการที่ประเมิน	\bar{X}	S.D.	แปลผล
3.	ด้านความคล่องตัวในการใช้งาน			
	3.1 การใช้งานสื่อมีความสะดวกไม่ยุ่งยาก	4.00	1.73	มาก
	3.2 ออกแบบให้ผู้เรียนอ่านเนื้อหาได้ง่าย	4.00	1.73	มาก
	3.3 การจัดตำแหน่งขององค์ประกอบบนจอภาพ การใช้สี ขนาดขององค์ประกอบของสื่อมีความคงที่ ตลอดทั้งเนื้อเรื่อง	4.33	1.15	มาก
	3.4 การเรียนด้วยสื่อมีลติมีเดีย ช่วยทำให้เข้าใจ เนื้อหาได้ง่ายขึ้น สามารถทบทวนความรู้ได้ตามความ ต้องการ	4.33	1.15	มาก
	3.5 ผู้เรียนรู้สึกสนุกสนาน เพลิดเพลินและพึงพอใจ กับการเรียนด้วยสื่อ ในครั้งนี้	4.00	1.00	มาก
	3.6 ประโยชน์และความรู้ที่ได้จากการเรียนรู้ในสื่อ ในครั้งนี้	4.33	1.15	มาก
	3.7 ความคิดเห็นโดยรวมต่อสื่อ อยู่ในระดับใด	4.67	0.57	มาก
	รวมด้านความคล่องตัวในการใช้งาน	4.23	0.40	มาก
	รวมทั้งสิ้น	4.21	0.52	มาก

จากตารางที่ 4.3 ผลการวิเคราะห์ประเมินคุณภาพสื่อสารสนเทศในการนอรักรัษ
ทรัพยากรธรรมชาติและสิ่งแวดล้อมริมลำน้ำชีของชุมชนบ้านเสม็ด พบว่า ค่าเฉลี่ยของคุณภาพสื่อ
ในภาพรวมอยู่ในระดับมาก ($\bar{X} = 4.21$, S.D. = 0.52) โดยแยกเป็นด้านได้ดังนี้

ด้านเนื้อหา ในภาพรวมอยู่ในระดับมาก ($\bar{X} = 4.06$, S.D. = 0.37) และพิจารณาเป็นราย
ข้อได้ดังนี้ เนื้อเนื้อหาของสื่อมีความชัดเจน กระชับเข้าใจง่าย อยู่ในระดับมาก ($\bar{X} = 4.33$, S.D. =
0.15) เนื้อหาเหมาะสมกับผู้เรียนรู้ (ระดับความยาก ภาษาที่ใช้) และเนื้อหาของสื่อเป็น
ประโยชน์ สามารถนำไปประยุกต์ใช้ในการเรียนรู้ ร่วมกับแหล่งเรียนรู้ทรัพยากรธรรมชาติและ
สิ่งแวดล้อมในชุมชนได้ อยู่ในระดับมาก ($\bar{X} = 4.00$, S.D. = 1.73) การให้ข้อมูลที่เป็นประโยชน์

สามารถอธิบายให้ผู้เรียนรู้เกิดความเข้าใจมากขึ้นหรือชี้ให้ผู้เรียนไปศึกษาเพิ่มเติมได้ และเนื้อหา มีความถูกต้อง มีแหล่งข้อมูลอ้างอิงที่ชัดเจนเชื่อถือได้ อยู่ในระดับมาก ($\bar{X} = 4.00$, S.D. = 1.00) ตามลำดับ

ด้านการออกแบบ ในภาพรวมอยู่ในระดับมาก ($\bar{X} = 4.29$, S.D. = 0.75) และพิจารณา เป็นรายชื่อได้ดังนี้ รูปแบบ ขนาด และสีของตัวอักษรที่ใช้มีความเหมาะสม อ่านง่าย มีความเด่นชัด เมื่อเทียบกับสีพื้นหลัง อยู่ในระดับมากที่สุด ($\bar{X} = 5.00$, S.D. = 0.00) ภาพประกอบเนื้อหา มีความเหมาะสมน่าสนใจ และทำให้เข้าใจได้ง่าย อยู่ในระดับมาก ($\bar{X} = 4.67$, S.D. = 0.57) รูปแบบ ตัวอักษรที่เลือกใช้อ่านได้ง่าย สบายตา และใช้รูปแบบที่ คงที่ ($\bar{X} = 4.33$, S.D. = 0.57) และ คุณภาพ ความชัดเจนของเสียงที่นำมาใช้มีความเหมาะสม อยู่ในระดับมาก ($\bar{X} = 4.33$, S.D. = 1.00) ภาพที่ใช้มีความสอดคล้องกับเนื้อหาและช่วยส่งเสริมการเรียนรู้ และวิดีโอที่ประกอบสื่อ มีความน่าสนใจ สามารถทำให้เข้าใจเนื้อหาได้มากยิ่งขึ้น อยู่ในระดับมาก ($\bar{X} = 4.00$, S.D. = 1.00) การออกแบบสื่อที่น่าสนใจ ดึงดูดความสนใจของผู้เรียนรู้ได้ อยู่ในระดับมาก ($\bar{X} = 4.00$, S.D. = 1.73) และเสียงที่ใช้ในการบรรยายในสื่อ มีการกระตุ้นให้เกิดความน่าสนใจ และน่าติดตาม อยู่ใน ระดับมาก ($\bar{X} = 4.00$, S.D. = 0.00)

ด้านความคล่องตัวในการใช้งาน ในภาพรวมอยู่ในระดับมาก ($\bar{X} = 4.23$, S.D. = 0.40) และพิจารณาเป็นรายชื่อได้ดังนี้ ความคิดเห็นโดยรวมต่อสื่อ อยู่ในระดับมาก ($\bar{X} = 4.67$, S.D. = 0.57) การจัดตำแหน่งขององค์ประกอบบนจอภาพ การใช้สี ขนาดขององค์ประกอบของสื่อมีความ คงที่ตลอดทั้งเนื้อเรื่อง และการเรียนรู้ด้วยสื่อมัลติมีเดีย ช่วยทำให้เข้าใจเนื้อหาได้ง่ายขึ้น สามารถ ทบทวนความรู้ได้ตามความต้องการ ประโยชน์และความรู้ที่ได้จากการเรียนรู้ในสื่อ ในครั้งนี้อยู่ใน ระดับมาก ($\bar{X} = 4.33$, S.D. = 1.15) การใช้งานสื่อมีความสะดวก ไม่ยุ่งยาก และออกแบบให้ ผู้เรียนอ่านเนื้อหาได้ง่าย อยู่ในระดับมาก ($\bar{X} = 4.00$, S.D. = 1.73) และผู้เรียนรู้สึกสนุกสนาน เพลิดเพลินและพึงพอใจกับการเรียนด้วยสื่อ ในครั้งนี้อยู่ในระดับมาก ($\bar{X} = 4.00$, S.D. = 1.00) ตามลำดับ

4.3.3 ผลการประเมินความพึงพอใจของผู้ใช้งานฐานข้อมูลและสื่อสารสาธารณะในการอนุรักษ์ทรัพยากรธรรมชาติและสิ่งแวดล้อมริมลำน้ำชีของชุมชนบ้านเสม็ด

ตารางที่ 4.4 ผลการประเมินความพึงพอใจของผู้ใช้งานฐานข้อมูลทรัพยากรธรรมชาติและสิ่งแวดล้อมริมลำน้ำชีของชุมชนบ้านเสม็ด

ลำดับ	รายการที่ประเมิน	\bar{X}	S.D.	แปลผล
1	ความครบถ้วนสมบูรณ์ของข้อมูลในฐานข้อมูล	4.07	0.69	มาก
2	ความเป็นปัจจุบันของฐานข้อมูล	4.23	0.72	มาก
3	ความเหมาะสมของรูปแบบที่ใช้ในฐานข้อมูล	4.00	0.78	มาก
4	ความน่าเชื่อถือของข้อมูลในฐานข้อมูล	3.97	0.80	มาก
5	ความสะดวกในการใช้งานฐานข้อมูล	3.90	0.71	มาก
6	ความน่าสนใจของข้อมูล	4.07	0.78	มาก
7	ความหลากหลายของข้อมูล	4.17	0.74	มาก
8	การใช้ประโยชน์จากฐานข้อมูล	4.00	0.83	มาก
9	ระบบใช้งานง่ายและไม่ซับซ้อน	4.13	0.77	มาก
10	สามารถค้นหาหรือเข้าถึงข้อมูลที่ต้องการ	4.20	0.55	มาก
11	ประสิทธิภาพ/ ความรวดเร็วในการตอบสนองของฐานข้อมูล	4.37	0.61	มาก
12	ข้อมูลมีความถูกต้องและครบถ้วน	4.17	0.59	มาก
13	ข้อมูลมีประโยชน์ต่อผู้ใช้งาน	4.33	0.66	มาก
	รวม	4.12	0.71	มาก

จากตารางที่ 4.4 ผลการวิเคราะห์ผลการประเมินความพึงพอใจของผู้ใช้งานฐานข้อมูลทรัพยากรธรรมชาติและสิ่งแวดล้อมริมลำน้ำชีของชุมชนบ้านเสม็ด พบว่า ค่าเฉลี่ยของคุณภาพสื่อในภาพรวมอยู่ในระดับมาก ($\bar{X} = 4.12$, S.D. = 0.71) โดยแยกเป็นรายข้อได้ดังนี้ ในด้าน

ประสิทธิภาพ/ ความรวดเร็วในการตอบสนองของฐานข้อมูลอยู่ในระดับมากที่สุด ($\bar{X} = 4.37$, S.D. = 0.61) รองลงมาคือข้อมูลมีประโยชน์ต่อผู้ใช้งาน ($\bar{X} = 4.33$, S.D. = 0.66) ฐานข้อมูลมีความเป็นปัจจุบัน ($\bar{X} = 4.23$, S.D. = 0.72) และสามารถค้นหาหรือเข้าถึงข้อมูลที่ต้องการ ($\bar{X} = 4.20$, S.D. = 0.55) ข้อมูลมีความถูกต้องและครบถ้วน พร้อมทั้งมีความหลากหลายของข้อมูล ($\bar{X} = 4.17$, S.D. = 0.59 และ 0.74) ระบบใช้งานง่ายและไม่ซับซ้อน ($\bar{X} = 4.13$, S.D. = 0.77) ความน่าสนใจของข้อมูล และความครบถ้วนสมบูรณ์ของข้อมูลในฐานข้อมูล ($\bar{X} = 4.07$, S.D. = 0.78 และ 0.69 ตามลำดับ) ความเหมาะสมของรูปแบบที่ใช้ในฐานข้อมูล และการใช้ประโยชน์จากฐานข้อมูล ($\bar{X} = 4.00$, S.D. = 0.78 และ S.D. = 0.83 ตามลำดับ) ความน่าเชื่อถือของข้อมูลในฐานข้อมูล ($\bar{X} = 3.97$, S.D. = 0.80) และความสะดวกในการใช้งานฐานข้อมูล ($\bar{X} = 3.90$, S.D. = 0.71)

ตารางที่ 4.5 ผลการประเมินความพึงพอใจของผู้ใช้งานสื่อสารสาธารณะในการอนุรักษ์ทรัพยากรธรรมชาติและสิ่งแวดล้อมริมลำน้ำชีของชุมชนบ้านเสม็ด

ลำดับ	รายการที่ประเมิน	\bar{X}	S.D.	แปลผล
1	การนำเสนอมีความน่าสนใจ	4.10	1.06	มาก
2	ความยาวของสื่อมีความเหมาะสม	3.86	0.77	มาก
3	เสียงบรรยายและเสียงประกอบ ชัดเจน เหมาะสม	3.70	1.05	มาก
4	ภาพมีความคมชัด น่าสนใจ	3.73	0.82	มาก
5	ตัวอักษรที่ใช้มีความชัดเจน อ่านง่าย	3.23	0.77	ปานกลาง
6	การผลิตสื่อในการอนุรักษ์ทรัพยากรธรรมชาติและสิ่งแวดล้อมริมลำน้ำชีของชุมชนบ้านเสม็ด เป็นสิ่งที่มีประโยชน์	3.53	0.86	มาก
7	เนื้อหาสาระของสื่อมีความน่าศึกษา	4.10	0.88	มาก
8	ครมมีการนำสื่อไปใช้ประกอบในการเรียนการสอนในโรงเรียน	3.80	0.61	มาก
9	หลังจากชมสื่อแล้ว ทำให้ได้รับความรู้เรื่องการ	3.93	0.58	มาก

ลำดับ	รายการที่ประเมิน	\bar{X}	S.D.	แปลผล
	อนุรักษ์ทรัพยากรธรรมชาติและสิ่งแวดล้อมริมลำน้ำ ชีของชุมชนบ้านเสม็ด			
10	ผู้เรียนรู้มีความพึงพอใจในสื่อเรื่องนี้อยู่ในระดับ	4.00	0.90	มาก
	รวม	3.80	0.83	มาก

จากตารางที่ 4.5 ผลการวิเคราะห์ผลการประเมินความพึงพอใจสื่อสารสาธารณะ อนุรักษ์ทรัพยากรธรรมชาติและสิ่งแวดล้อมริมลำน้ำชีของชุมชนบ้านเสม็ด พบว่า ค่าเฉลี่ยของคุณภาพสื่อ ในภาพรวมอยู่ในระดับมาก ($\bar{X} = 3.80$, S.D. = 0.83) โดยแยกเป็นรายข้อได้ดังนี้ การนำเสนอมีความน่าสนใจ และเนื้อหาสาระของสื่อมีความน่าศึกษา ($\bar{X} = 4.10$, S.D. = 1.06 และ 0.88 ตามลำดับ) ผู้เรียนรู้มีความพึงพอใจในสื่อเรื่องนี้อยู่ในระดับมาก ($\bar{X} = 4.00$, S.D. = 0.90) หลังจากชมสื่อแล้ว ทำให้ได้รับความรู้เรื่องการอนุรักษ์ทรัพยากรธรรมชาติและสิ่งแวดล้อมริมลำน้ำชีของชุมชนบ้านเสม็ด ($\bar{X} = 3.93$, S.D. = 0.58) ความยาวของสื่อมีความเหมาะสม ($\bar{X} = 3.86$, S.D. = 0.77) ควรมีการนำสื่อไปใช้ประกอบในการเรียนการสอนในโรงเรียน ($\bar{X} = 3.80$, S.D. = 0.61) ภาพมีความคมชัด น่าสนใจ ($\bar{X} = 3.73$, S.D. = 0.82) เสียงบรรยายและเสียงประกอบชัดเจน เหมาะสม ($\bar{X} = 3.70$, S.D. = 1.05) การผลิตสื่อในการอนุรักษ์ทรัพยากรธรรมชาติและสิ่งแวดล้อมริมลำน้ำชีของชุมชนบ้านเสม็ด เป็นสิ่งที่มีประโยชน์ ($\bar{X} = 3.53$, S.D. = 0.86) และตัวอักษรที่ใช้มีความชัดเจน อ่านง่าย ($\bar{X} = 3.23$, S.D. = 0.77) ตามลำดับ

4.4 ผลการจัดกิจกรรมเผยแพร่สื่อสารสาธารณะ

4.4.1 ด้านกระบวนการ

กิจกรรมการพัฒนาสื่อสารสาธารณะโดยใช้ทรัพยากรธรรมชาติและสิ่งแวดล้อมริมลำน้ำชีของบ้านเสม็ด โดยมีการบันทึกภาพนิ่ง วิดีทัศน์ ในวันที่ 31 มกราคม พ.ศ. 2559 ณ ชุมชนบ้านเสม็ด โดยแบ่งตามฐานเรียนได้ทั้ง 5 ฐาน ได้แก่ ฐานที่ 1 การเรียนรู้ธรรมชาติกับการดูแลรักษา

ป่า พื้นที่ถ่ายทำบริเวณลานใต้ต้นไทร วัดบ้านเสม็ด ฐานที่ 2 ต้นไม้ขนาดใหญ่ ดำเนินการถ่ายทำ บริเวณป่าชุมชนริมลำน้ำชี โชน A ติดกับแนวเขตป่าบ้านจวน ฐานที่ 3 เรียนรู้มันป่า ตรงบริเวณป่า โชน B ฐานที่ 4 ฐานการเรียนรู้เห็ดป่า บริเวณตรงกลางป่าโชน B ซึ่งเป็นแหล่งที่มีความอุดมสมบูรณ์ ฐานที่ 5 ฐานนิเวศป่าชุมชนริมลำน้ำชี เป็นลักษณะจุดชมวิวที่สามารถมองเห็นลำน้ำชีเป็น แนวยาวกั้นระหว่างชุมชนบ้านเสม็ดและรอยต่อของจังหวัดสุรินทร์ ซึ่งอยู่ในบริเวณป่าโชน C

กิจกรรมการเผยแพร่สื่อสารสาธารณะ โดยดำเนินการจัดฉายวีดิทัศน์ใต้ศาลาวัด บ้านเสม็ด และเก็บข้อมูลความพึงพอใจของผู้เข้าร่วมกิจกรรมที่มีต่อสื่อสารสาธารณะ ในวันที่ 9 กรกฎาคม พ.ศ. 2559 ณ วัดบ้านเสม็ด โดยมีผู้เข้าร่วมกิจกรรม คือ ผู้นำชุมชน ผู้อาวุโส ปราชญ์ ชาวบ้าน เยาวชน และนักศึกษาศาขาวิชาวิทยาการคอมพิวเตอร์ คณะวิทยาศาสตร์ มหาวิทยาลัย ราชภัฏบุรีรัมย์

4.4.2 ด้านความยั่งยืน

จากการสัมภาษณ์ผู้เข้าร่วมกิจกรรมและสัมภาษณ์ที่มหาวิทยาลัยราชภัฏบุรีรัมย์ ฐาน เรียนรู้ ได้สะท้อนถึงกระบวนการทำงานและผลที่เกิดขึ้นจากการเรียนรู้ผ่านสื่อสารสาธารณะในการ อนุรักษ์ทรัพยากรธรรมชาติและสิ่งแวดล้อมริมลำน้ำชีของชุมชนบ้านเสม็ด ดังนี้

พอติคมพร ฐพันธ์ วิทยากรประจำฐานเรียนรู้ที่ 4 กล่าวว่า “ข้อดีที่เห็นการจากที่ ได้พัฒนาสื่อหลังจากที่คนเริ่มได้รู้จักและเข้าใจถึงการอนุรักษ์ผืนป่าแล้ว คนที่เข้ามาใช้ประโยชน์ จากป่าได้รับรู้ถึงข้อมูลทรัพยากรธรรมชาติที่ชุมชนมี เช่น รู้ว่าบริเวณใดบ้างที่มีเห็ดขึ้น เด็กรุ่นใหม่มีความสนใจและตระหนักในผืนป่ามากขึ้น ชาวบ้านมีความรู้สึกรักป่าเพราะป่าคือที่อยู่หากินของพวกเขา นั่นเอง”

นายศุภณัฐ มีสุข นักศึกษาชั้นปีที่ 4 สาขาวิชาวิทยาการคอมพิวเตอร์ คณะ วิทยาศาสตร์ มหาวิทยาลัยราชภัฏบุรีรัมย์ “จากการเข้าร่วมกิจกรรมในครั้งนี้ทำให้ทราบว่าชุมชนมี ความสามัคคีช่วยกันดูแลรักษาป่า ทำให้มีที่ทำมาหากินแบบยั่งยืน และรู้สึกดีที่ได้มีส่วนร่วมในการ อนุรักษ์ทรัพยากรธรรมชาติและสิ่งแวดล้อมของชุมชน อยากให้มีกิจกรรมแบบนี้เรื่อยๆ และอยาก ให้มีการนำรูปแบบนี้ไปใช้ในหลายๆ พื้นที่ต่อไป”

4.4.3 ผลกระทบด้านอื่นๆ

จากการดำเนินการพัฒนาฐานข้อมูลและสื่อสารสาธารณะในการอนุรักษ์ทรัพยากรธรรมชาติและสิ่งแวดล้อมริมลำน้ำชีของชุมชนบ้านเสม็ด ทำให้เกิดเป็นแหล่งเรียนรู้ท้องถิ่น ที่สามารถเข้าถึงข้อมูลและเกิดกิจกรรมการบูรณาการสร้างองค์ความรู้ต่อสังคม ก่อให้เกิดประโยชน์ต่อประชาชนทั้งในและนอกชุมชน และหน่วยงานต่างๆ เช่น หน่วยงานราชการ องค์กรปกครองท้องถิ่น มหาวิทยาลัย โรงเรียน วัด และผู้ที่สนใจศึกษาค้นคว้าต่อไป

