

การศึกษา รูปแบบศิลปะและคติความเชื่อในงาน เครื่องปั้นดินเผาวัฒนธรรมเขมรในประเทศไทย

A Study of Arts Style and Belief in Khmer-Culture
Ceramics in Thailand



การศึกษา

รูปแบบศิลปะและคติความเชื่อในงาน เครื่องปั้นดินเผาวัฒนธรรมเขมรในประเทศไทย

A Study of Arts Style and Belief in Khmer-Culture
Ceramics in Thailand

กฤษฎา พิณศรี¹
Kritsada Pinsri¹

บทคัดย่อ

การวิจัยครั้งนี้ มีวัตถุประสงค์เพื่อศึกษา เปรียบเทียบลักษณะรูปแบบทางศิลปะและศึกษา วิเคราะห์ความสัมพันธ์ทางด้านรูปแบบศิลปกรรม และประติมานวิทยาหรือคติความเชื่อใน งานเครื่องปั้นดินเผาที่สร้างขึ้นเนื่องในวัฒนธรรม เขมรโบราณ ผลจากการศึกษาด้านรูปแบบ ศิลปะทำให้พบว่า เครื่องปั้นดินเผาวัฒนธรรม เขมรส่วนใหญ่ผลิตขึ้นในช่วงปลายพุทธศตวรรษ ที่ 15-18 และมีความสัมพันธ์ใกล้ชิดกับ เครื่องปั้นดินเผาจีนสมัยห้าราชวงศ์และสมัย ราชวงศ์ซ่ง เช่น ภาชนะประเภทดัลบมีลักษณะ ใกล้เคียงกับเครื่องปั้นดินเผาเคลือบ สีขาวอมฟ้าที่เรียกว่า “เครื่องถ้วยชิงไป” ซึ่งผลิต จากหลายแหล่งเตาในประเทศจีนภาชนะ ประเภทถ้วยหรือชาม มีความสัมพันธ์ กับเครื่องปั้นดินเผาจีนจากเตาย้าวหรือเตา ภาชนะประเภทกระปุก ขวดหรือแจกันมีลักษณะ

รูปทรงคล้ายกับเครื่องปั้นดินเผาจีนที่ผลิต จากเตาซีซุน เป็นต้น นอกจากนี้ยังมีรูปแบบที่ แสดงให้เห็นถึงความสัมพันธ์กับเครื่องปั้นดินเผา ในวัฒนธรรมอื่น ได้แก่ เครื่องปั้นดินเผาอินเดีย โดยเฉพาะภาชนะประเภท หม้อน้ำที่มีลักษณะ คล้ายกันกับหม้อน้ำศักดิ์สิทธิ์ของอินเดีย ที่เรียกว่า “กมณฑล” และ “กลศ” ซึ่งเป็นหม้อน้ำ ที่ใช้ในพิธีกรรมทางศาสนา และเครื่องปั้น ดินเผาที่ปรากฏในภาพสลักศิลปะชาวโดยเฉพาะ ภาชนะประเภทไห (หรือแจกัน) ใส่ดอกไม้ ที่เรียกกันว่า “ไหเท้าช้าง” เป็นต้น

สำหรับการศึกษาด้านประติมานวิทยา ได้พบความสัมพันธ์ระหว่างรูปแบบกับ ความหมายทางประติมานวิทยาทั้งที่เกี่ยวข้อง เนื่องในพุทธศตวรรษที่ 15-18 และศาสนาฮินดู โดยสามารถจำแนกเครื่อง ปั้นดินเผาวัฒนธรรมเขมรออกเป็น 3 กลุ่ม ได้แก่

ส่วนประกอบสถาปัตยกรรม ประติมากรรม ทางศาสนาและภาชนะเครื่องใช้สอย เครื่องปั้นดินเผาเหล่านี้โดยมากมักมีลักษณะ รูปทรงและลวดลายประดับตกแต่งที่ค่อนข้าง โดดเด่นเป็นเอกลักษณ์ ทั้งที่ทำเป็นรูปบุคคล รูปสัตว์ หรือรูปทรงอื่น ๆ ซึ่งสามารถสื่อให้เห็น ความหมายในเชิงประติมานวิทยาที่เกี่ยวข้องกับ คติความเชื่อที่ปรากฏอยู่ในวรรณกรรมทาง ศาสนาทั้งในพุทธศาสนานิกายมหายานตันตระ และศาสนาฮินดู ทำให้เชื่อว่าเครื่องถ้วยเหล่านี้ คงมีวัตถุประสงค์ในการผลิตเพื่อใช้เป็นเครื่อง ประกอบพิธีกรรมทางศาสนาหรือกิจกรรมของ ราชสำนักรวมทั้งเป็นเครื่องใช้สอยของนักบวช หรือเครื่องแสดงฐานะทางสังคมของ ชนชั้นสูงมากกว่าเป็นเครื่องใช้ในครัวเรือน สำหรับประชาชนทั่วไป

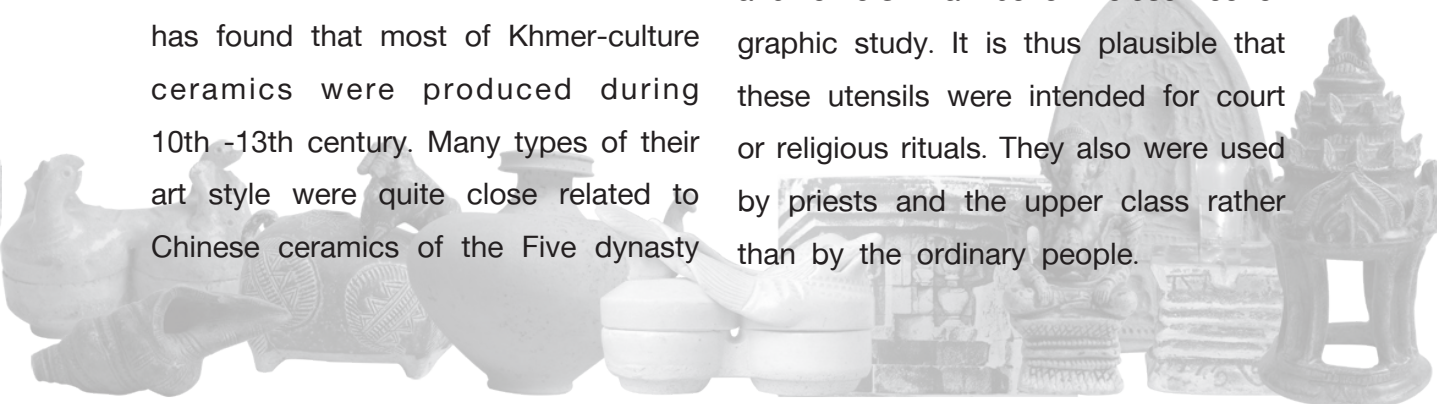
Abstract

This research aims to comparative study of the art style and analysis study of the relationship between style of art and iconography of Khmer-culture ceramics in Thailand.

According to the research, it has found that most of Khmer-culture ceramics were produced during 10th -13th century. Many types of their art style were quite close related to Chinese ceramics of the Five dynasty

and Sung dynasty, such as a cover box which was similar to a “ching pei” ware, a cup or bowl which was similar to a “Yue” ware, a bottle or a jarlet which was similar to a “Xicun” ware, ect. Furthermore, some Khmer ceramics, such as water pots, are also look like the pot called “Kmandalu” and “Kalasa” of an India’s sacred water container and some Khmer ceramics are similar to the figures of vessels found as decorative figures in religious temple in Java, such as the “elephant-foot” jar.

According to the iconographic study, it has found the relationship between style of art and iconography of Khmer-culture ceramics both in “Tantra” Mahayana Buddhism and Hinduism. They can be divided into three categories: decorations of architecture, religious sculptures and ritual objects. Most of them are distinguished from that in other cultures in that they contain unique images, patterns and designs such as man, animal, and others that benefit close iconographic study. It is thus plausible that these utensils were intended for court or religious rituals. They also were used by priests and the upper class rather than by the ordinary people.



คำสำคัญ

เครื่องปั้นดินเผา เครื่องถ้วยเขมร คติความเชื่อ
ประติมานวิทยา

Ceramic, Khmer ware, Belief,

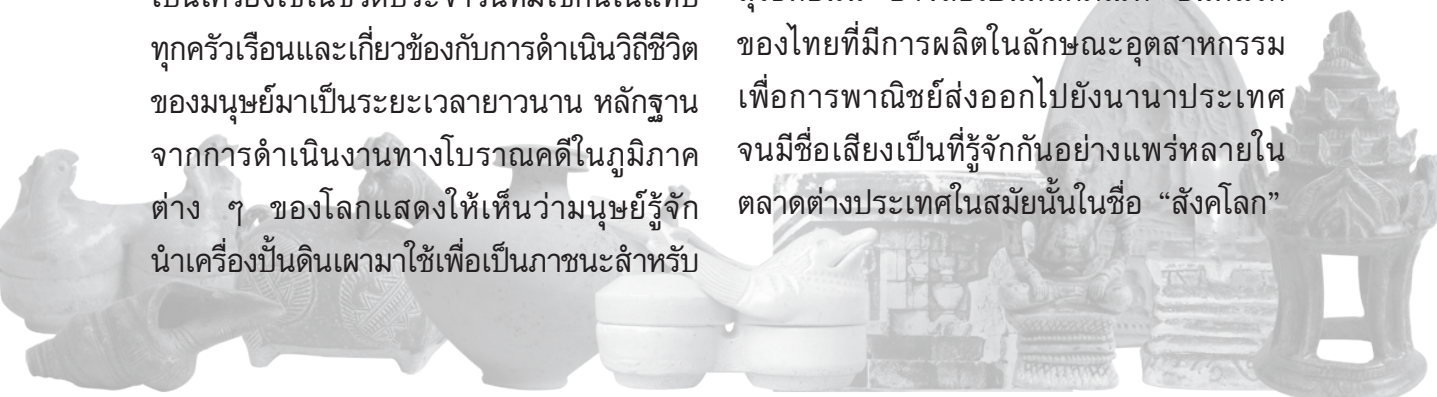
Iconography

บทนำ

เครื่องปั้นดินเผา คือ สิ่งที่ผลิตขึ้น
โดยนำเอาดิน หิน ทราย แร่ธาตุต่าง ๆ มา
ผสมน้ำ ปั้นขึ้นรูปตามแบบที่ต้องการแล้วเผาให้
แข็งตัวเพื่อคงรูปร่างอยู่ได้ เครื่องปั้นดินเผา
เป็นงานฝีมือที่มีปรากฏอยู่ในทุกชาติทุกภาษา
เป็นสัญลักษณ์อย่างหนึ่งที่แสดงถึงศิลปวัฒนธรรม
ของแต่ละชนชาติที่สร้างสมสืบต่อเนื่องกันมา
ซึ่งต่างก็มีแนวคิดในการประดิษฐ์สร้างสรรค์
ที่เป็นอัตลักษณ์ตามแบบฉบับของตนเอง
หรือบางครั้งอาจได้รับอิทธิพลจากประเทศ
ใกล้เคียงบ้าง แต่ก็มักมีการนำมาปรับปรุงพัฒนา
ทั้งในด้านรูปแบบ ทรวดทรง การตกแต่งลวดลาย
และสีล้น ตลอดจนวัตถุดิบประสงค์ด้านการใช้สอย
จนกลายเป็นเอกลักษณ์ของตนเองในที่สุด
เครื่องปั้นดินเผาเป็นผลิตภัณฑ์ที่เกิดจากสมอง
และฝีมือของมนุษย์ที่เก่าแก่และมีอายุการใช้งาน
ยืนยาวที่สุดประเภทหนึ่งที่มนุษย์เคยสร้างขึ้น
เป็นเครื่องใช้ในชีวิตประจำวันที่มีใช้กันในแทบ
ทุกครัวเรือนและเกี่ยวข้องกับ การดำเนินวิถีชีวิต
ของมนุษย์มาเป็นระยะเวลายาวนาน หลักฐาน
จากการดำเนินงานทางโบราณคดีในภูมิภาค
ต่าง ๆ ของโลกแสดงให้เห็นว่ามนุษย์รู้จัก
นำเครื่องปั้นดินเผามาใช้เพื่อเป็นภาชนะสำหรับ

ใส่อาหาร ใส่น้ำ ตลอดจนเพื่อใช้เป็นเครื่อง
ประกอบในพิธีกรรมต่างๆ มาแล้วตั้งแต่สมัย
ก่อนประวัติศาสตร์และยังคงมีการใช้งาน
สืบเนื่องต่อมาจนถึงปัจจุบัน

เนื่องจากเครื่องปั้นดินเผาเป็นวัตถุที่
ค่อนข้างมีความคงทนไม่เสื่อมสลายไปตาม
กาลเวลาโดยง่ายและแม้จะแตกหักไปเป็นส่วนๆ
ก็ยังสามารถนำมาศึกษาลักษณะรูปร่างและ
ลวดลายที่ตกแต่งได้ นักโบราณคดีซึ่งศึกษา
เรื่องราวของผู้คนในอดีตโดยอาศัยการค้นคว้า
จากร่องรอยวัตถุทางวัฒนธรรมที่คนในสมัย
นั้นสร้างขึ้นจึงมักใช้หลักฐานประเภทเครื่องปั้น
ดินเผาเป็นข้อมูลสำคัญประการหนึ่งในการเรียน
รู้เรื่องราวความเป็นมาทางสังคมและ
ศิลปวัฒนธรรมของผู้คนและชุมชนในอดีต
เครื่องปั้นดินเผา จึงนับเป็นหลักฐานที่มี
ความสำคัญที่จะนำไปสู่การศึกษาเรื่องราวใน
อดีตเพื่อเชื่อมโยงกับความเป็นปัจจุบันได้เป็น
อย่างดีประเทศไทยเป็นพื้นที่ที่มีการค้นพบ
เครื่องปั้นดินเผาจำนวนมาก ทั้งนี้เนื่องจากเคย
เป็นที่ตั้งหรือเป็นส่วนหนึ่งของรัฐหรืออาณาจักร
ที่มีความเจริญรุ่งเรืองมาในอดีตสืบเนื่องจนถึง
ปัจจุบัน เครื่องปั้นดินเผา โบราณบางประเภท
เช่น เครื่องปั้นดินเผาสุโขทัยหรือเครื่องถ้วย
สุโขทัยนั้น อาจถือเป็นผลิตภัณฑ์ ชนิดแรก
ของไทยที่มีการผลิตในลักษณะอุตสาหกรรม
เพื่อการพาณิชย์ส่งออกไปยังนานาประเทศ
จนมีชื่อเสียงเป็นที่รู้จักกันอย่างแพร่หลายใน
ตลาดต่างประเทศในสมัยนั้นในชื่อ “สังคโลก”



เครื่องปั้นดินเผาในวัฒนธรรมเขมรโบราณ เป็นเครื่องปั้นดินเผาอีกกลุ่มหนึ่งที่มีความน่าสนใจอย่างมากเนื่องจากส่วนใหญ่มักมีลักษณะรูปทรงและลวดลายประดับตกแต่งที่ค่อนข้างโดดเด่นเป็นเอกลักษณ์แตกต่างกว่าเครื่องปั้นดินเผาในวัฒนธรรมอื่นทั่วไป รูปทรงและการตกแต่ง ในงานเครื่องปั้นดินเผาที่สร้างขึ้นในวัฒนธรรมเขมรหลายประเภทสามารถสื่อให้เห็นความหมายในเชิงประติมานวิทยาที่แฝงอยู่ ซึ่งหากได้มีการศึกษาค้นคว้าโดยละเอียด อาจทำให้เราได้ทราบถึงรูปแบบทางศิลปะและความสัมพันธ์ทางด้านรูปแบบศิลปกรรมและคติความเชื่อรวมทั้งหน้าที่การใช้งานของเครื่องปั้นดินเผาที่สร้างขึ้นเนื่องในวัฒนธรรมเขมรโบราณ นอกจากนี้ ผลจากการศึกษาวิจัยที่ได้ยังสามารถนำมาใช้เป็นข้อมูลในการประยุกต์สร้างสรรค์งานประติมากรรมเครื่องปั้นดินเผาร่วมสมัยเพื่อประโยชน์ในเชิงศิลปะและหรือเชิงเศรษฐกิจต่อไป

วัตถุประสงค์ของการวิจัย

1. เพื่อศึกษาถึงลักษณะรูปแบบทางศิลปะของเครื่องปั้นดินเผาในวัฒนธรรมเขมรโบราณ
2. เพื่อศึกษาวิเคราะห์ถึงความสัมพันธ์ทางด้านรูปแบบศิลปกรรมและประติมานวิทยาหรือคติความเชื่อในงานเครื่องปั้นดินเผาที่สร้างขึ้นเนื่องในวัฒนธรรมเขมรโบราณ

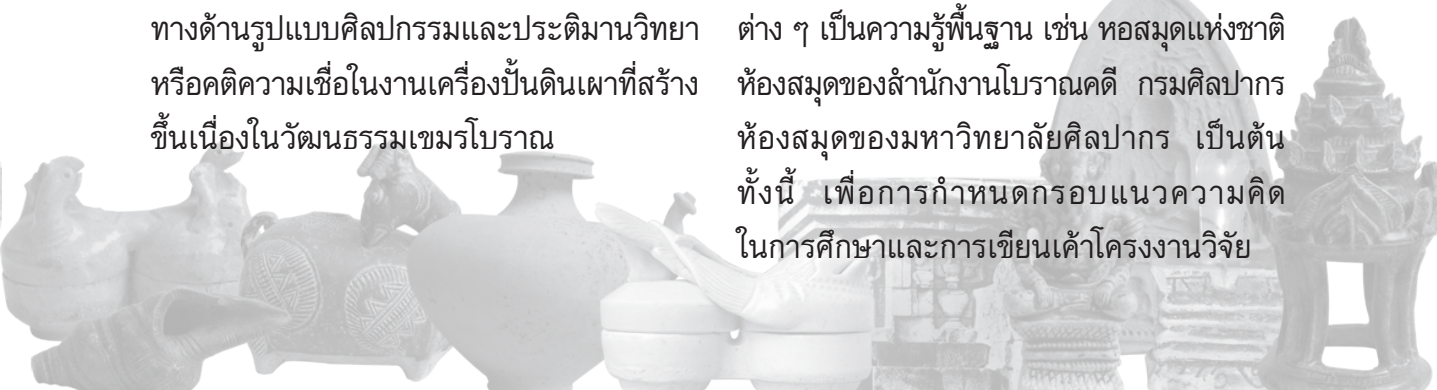
ประโยชน์ที่คาดว่าจะได้รับ

1. ทำให้ทราบถึงลักษณะรูปแบบทางศิลปะของเครื่องปั้นดินเผาในวัฒนธรรมเขมรโบราณ
2. ทำให้ทราบถึงความสัมพันธ์ด้านรูปแบบศิลปกรรมและคติความเชื่อที่ปรากฏในงานเครื่องปั้นดินเผาที่สร้างขึ้นเนื่องในวัฒนธรรมเขมรโบราณ
3. สามารถใช้เป็นข้อมูลในการประยุกต์สร้างสรรค์งานประติมากรรมเครื่องปั้นดินเผาร่วมสมัยเพื่อประโยชน์ในเชิงศิลปะและ/หรือเชิงเศรษฐกิจต่อไป
4. สามารถใช้เป็นข้อมูลสนับสนุนการวิจัยเพื่อพัฒนาประเทศด้านการท่องเที่ยวเชิงวัฒนธรรมต่อไป

วิธีการดำเนินการวิจัย

การศึกษานี้เป็นการวิจัยเชิงคุณภาพ ซึ่งในงานวิจัยเรื่องการศึกษารูปแบบศิลปะและคติความเชื่อในงานเครื่องปั้นดินเผาวัฒนธรรมเขมรในประเทศไทย ผู้วิจัยได้ดำเนินการตามวัตถุประสงค์ของการวิจัยดังต่อไปนี้

1. สืบค้นและศึกษาเอกสารที่เกี่ยวข้อง โดยเป็นการสืบค้นและศึกษาเอกสารที่เกี่ยวข้องกับเรื่องที่ทำการศึกษาจากแหล่งเอกสารต่าง ๆ เป็นความรู้พื้นฐาน เช่น หอสมุดแห่งชาติ หอสมุดของสำนักงานโบราณคดี กรมศิลปากร หอสมุดของมหาวิทยาลัยศิลปากร เป็นต้น ทั้งนี้ เพื่อการกำหนดกรอบแนวความคิดในการศึกษาและการเขียนเค้าโครงงานวิจัย



2. เก็บรวบรวมข้อมูลภาคสนาม โดยการเก็บข้อมูลของเครื่องถ้วยที่ผลิตขึ้น ในวัฒนธรรมเขมรโบราณที่เก็บรักษาไว้ในพิพิธภัณฑสถานเครื่องถ้วยเอเชียตะวันออกเฉียงใต้ของมหาวิทยาลัยกรุงเทพ และพิพิธภัณฑสถานบุคคลของนายโยธิน ธาราภิรมย์โชติ ทั้งในด้าน รูปทรงและลวดลายการตกแต่งด้วยวิธีการ จดบันทึกรายละเอียด ถ่ายภาพ เขียนลายเส้น และอื่นๆ ที่จำเป็น สำหรับการนำมาวิเคราะห์

3. จัดการข้อมูล โดยนำข้อมูลที่ได้จากการทบทวนเอกสารมาศึกษาอย่างละเอียดตามขอบเขตการวิจัยที่กำหนดเพื่อนำมาใช้เป็นข้อมูลในการวิเคราะห์หาความสัมพันธ์ระหว่างรูปแบบทางศิลปกรรมของเครื่องปั้นดินเผาวัฒนธรรมเขมรที่ได้จากการเก็บรวบรวมข้อมูลภาคสนาม กับคติความเชื่อรวมทั้งศึกษาเปรียบเทียบกับ คติความเชื่อที่ปรากฏในงานศิลปกรรมประเภทอื่น เช่น ประติมากรรมสำริด ประติมากรรมหิน ภาพจำหลักตามศาสนสถานต่างๆ ในศิลปะอินเดียและศิลปะเขมรโบราณที่เกี่ยวข้อง

4. วิเคราะห์ข้อมูล เป็นการศึกษาวิเคราะห์ข้อมูลเพื่อตอบโจทย์วัตถุประสงค์ของการวิจัย โดยแบ่งการศึกษาวิเคราะห์ออกเป็น 2 ด้าน ได้แก่ การศึกษาด้านรูปแบบศิลปะและการศึกษาความหมายทางประติมากรรม การศึกษาวิเคราะห์ด้านรูปแบบศิลปะทำได้โดยการศึกษารูปทรง ลวดลายตกแต่ง

และหน้าที่ใช้สอย และเปรียบเทียบกับเครื่องปั้นดินเผาในวัฒนธรรมอื่นๆ เช่น เครื่องปั้นดินเผาจีน เครื่องปั้นดินเผาอินเดีย เครื่องปั้นดินเผาชวา เป็นต้น

ส่วน การศึกษาความหมายทางประติมากรรมทำได้โดยการศึกษาเปรียบเทียบลักษณะรูปภาพ ของเครื่องปั้นดินเผา กับงานศิลปกรรมประเภทอื่น เช่น ประติมากรรมตามศาสนสถานต่างๆ ที่มีความหมายเกี่ยวข้องกับลัทธิความเชื่อทาง ศาสนา

5. เสนอผลการวิจัย โดยผู้วิจัยจะเสนอผลการวิจัยด้วยวิธีพรรณนาวิเคราะห์ ประกอบภาพถ่าย หรืออื่นๆ

สรุปผลการวิจัย

เครื่องปั้นดินเผาในวัฒนธรรมเขมร เป็นเครื่องปั้นดินเผาที่มีอายุการผลิตเก่าแก่ที่สุดในชนิดหนึ่งในภูมิภาคเอเชียตะวันออกเฉียงใต้ (Dawn Rooney. 1984 :28 โดยมีแหล่งผลิตสำคัญอยู่บริเวณเทือกเขาพนมกุเลนในประเทศกัมพูชา และบริเวณเขตจังหวัดบุรีรัมย์ ประเทศไทย ลักษณะเป็นเครื่องปั้นดินเผาเนื้อดิน (Earthenware) หรือเครื่องปั้นดินเผาเนื้อแกร่ง (Stoneware) ทั้งที่มีการตกแต่งด้วยการเคลือบน้ำยาสีดำหรือน้ำตาล สีเขียว เคลือบสองสี และที่ไม่เคลือบ โดยในอดีตได้ถูกเรียกกำหนดชื่อเรียกต่างๆ กัน เช่น เครื่องถ้วยเขมร เครื่องถ้วยลพบุรี เครื่องถ้วยบุรีรัมย์ เป็นต้น

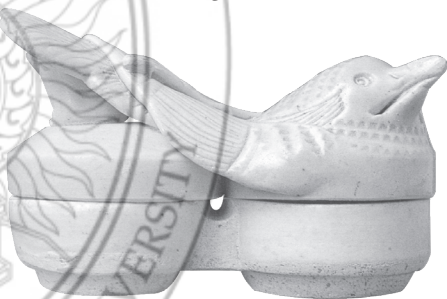
เครื่องปั้นดินเผาในวัฒนธรรมเขมรโดยเฉพาะที่ทำเป็นภาชนะเครื่องใช้สอยมักมีลักษณะพิเศษอย่างหนึ่ง คือ มักมีการประดิษฐ์ รูปทรงหรือประดับตกแต่งภาชนะด้วยลวดลายรูปบุคคลและโดยเฉพาอย่างยิ่งลวดลายรูปสัตว์ต่างๆ คล้ายกับที่พบในเครื่องปั้นดินเผาของจีน แต่ลวดลายที่ปรากฏในเครื่องปั้นดินเผาของเขมรส่วนใหญ่มักแสดงให้เห็นถึงความเกี่ยวข้องกับความสัมพันธ์ทางศาสนาทั้งพุทธและฮินดูที่ได้รับมาจากอินเดีย เครื่องปั้นดินเผาดังกล่าวจึงมีลักษณะเป็นการผสมผสานระหว่างรูปแบบจากจีนและคติความเชื่อจากอินเดียซึ่งถือเป็นแหล่งอารยธรรมล้ำค่าของทั้งซีกโลกตะวันออกและซีกโลกตะวันตก ในขณะที่นักวิจัยได้ทำการศึกษาวิเคราะห์รูปแบบศิลปะของเครื่องปั้นดินเผาในวัฒนธรรมเขมรโดยศึกษารูปทรงลวดลายตกแต่ง การเคลือบเทคนิควิธีการวางภาชนะเข้าเตาเผา รวมทั้งหน้าที่ใช้สอยและนำไปเปรียบเทียบกับ เครื่องปั้นดินเผาในวัฒนธรรมอื่นๆ เช่น เครื่องปั้นดินเผาจีน เครื่องปั้นดินเผาอินเดีย เครื่องปั้นดินเผาชาวเป็นต้น

ผลจากการศึกษาพบว่า เครื่องปั้นดินเผาวัฒนธรรมเขมรมีความสัมพันธ์ใกล้ชิดกับเครื่องปั้นดินเผาจีนค่อนข้างมาก เช่น ภาชนะ ประเภทตลับนั้น มีลักษณะใกล้เคียงกับเครื่องปั้นดินเผาเคลือบสีขาวอมฟ้าของจีนสมัยราชวงศ์ซ่ง ที่เรียกว่า “เครื่องถ้วยชิ่งไป” ซึ่งผลิตจากหลายแหล่งเตาในประเทศจีน

(กฤษฎา พิณศรี. 2539 : 68-69) เช่น ที่จิ้งเต๋อเจิ้น มณฑลเจียงซี เต๋อฮั่วและอันซี มณฑลฝูเจี้ยน ชีซุน มณฑลกว่างตง (รูปที่ 1 และ 2)



รูปที่ 1 ตลับเคลือบสีเขียวน้ำตาลแกว ผาตลับ ตกแต่งเป็นรูปหัวไก่หรือหัวนก ที่มา : โยธิน ธาราหิรัญโชติ



รูปที่ 2 ตลับเคลือบสีขาวแบบชิ่งไป ผลิตจากเตาซีซุน ศิลปะจีนสมัยราชวงศ์ซ่ง (ราวพุทธศตวรรษที่ 18) ที่มา : (Lam, and Others. 1985 : p. 21)

ภาชนะประเภทกระปุก มีลักษณะรูปทรงคล้ายกับเครื่องปั้นดินเผาจีนที่ผลิตจากเตาซีซุน ภาชนะประเภทถ้วยหรือชาม มีความสัมพันธ์กับเครื่องปั้นดินเผาจีน จากเตายั่วหรือเย่ว (Yue) ในมณฑลเจ้อเจียง และเครื่องปั้นดินเผาจีนที่มีชื่อเรียกกันว่า เจี้ยน (Chien) ที่มีแหล่งผลิตดั้งเดิมอยู่ในมณฑลฝูเจี้ยน

ภาชนะประเภทไห มีลักษณะคล้ายกันกับเครื่องปั้นดินเผาจากเตาสีอ้วน ในมณฑลกว้างตง ภาชนะประเภทคนโทและคนที ที่บางครั้งพบว่ามีการตกแต่งเป็นกลีบดอกไม้หรือตกแต่งลำตัว ของภาชนะเป็นเพียงคล้ายรูปทรงผลไม้ นั่นก็อาจได้รับอิทธิพลมาจากเครื่องปั้นดินเผาจากเตาเผาใจ มณฑลกว้างตง (Lam, and Others. 1985 : p. 12,25,122) เป็นต้น

นอกจากความสัมพันธ์กับเครื่องปั้นดินเผาของจีนแล้ว เครื่องปั้นดินเผาวัฒนธรรมเขมรยังมีรูปแบบที่แสดงให้เห็นถึงความสัมพันธ์กับเครื่องปั้นดินเผาในวัฒนธรรมอื่น เช่น เครื่องปั้นดินเผาอินเดีย โดยเฉพาะเครื่องปั้นดินเผาประเภทกฐนทีหรือคนทีและคนโทที่มีลักษณะคล้ายกันกับหม้อน้ำศักดิ์สิทธิ์ของอินเดียที่เรียกว่า “กมณฑล” (รูปที่ 3) และ “กลศ” ซึ่งเป็นหม้อน้ำที่ใช้ในพิธีกรรมทางศาสนา (ผาสุข อินทรารุช. 2527 : 105)



รูปที่ 3 คนที ดินเผาเนื้ออ่อน ลักษณะคล้ายกับหม้อน้ำของอินเดียที่เรียกว่า “กมณฑล”
ที่มา : โยธิน ธาราหิรัญโชติ

นอกจากนั้น จากการศึกษาเครื่องปั้นดินเผาวัฒนธรรมเขมรโดยนำไปเปรียบเทียบกับ

ภาพสลักรูปเครื่องปั้นดินเผาในศิลปะชวา ยังได้พบว่าเครื่องถ้วยหลายประเภทมีลักษณะคล้ายกันมาก และอาจเป็นไปได้ว่า เครื่องปั้นดินเผาวัฒนธรรมเขมรที่ผลิตขึ้นในระยะแรก ๆ อาจได้รับอิทธิพลมาจากเครื่องปั้นดินเผาที่ปรากฏอยู่บนภาพสลักในศาสนสถานในประเทศอินโดนีเซียอีกด้วย (กฤษฎา พิณศรี. 2540 : 175) โดยเฉพาะภาชนะประเภทไห (หรือแจกัน) ใสดอกไม้ (รูปที่ 4)



รูปที่ 4 ภาพจำหลักที่บรูพุทโธ แสดงภาพแจกันหรือไหดินใสดอกไม้ ลักษณะคล้ายกับ “ไหเท้าช้าง”
ที่มา : (กฤษฎา พิณศรี. 2540 : 175)

สำหรับการศึกษาทางด้านประติมานวิทยา ในเครื่องปั้นดินเผาวัฒนธรรมเขมรนั้นเป็นการศึกษา เพื่อให้ทราบถึงความสัมพันธ์ทางด้านรูปแบบศิลปกรรมและคติหรือลัทธิความเชื่อ รวมทั้งหน้าที่การใช้งานของเครื่องปั้นดินเผาที่สร้างขึ้น โดยอาศัยการศึกษาเทียบเคียงกับคติหรือลัทธิความเชื่อทาง

ศาสนาที่ปรากฏในงานศิลปกรรมประเภทอื่น เช่น ประติมากรรมลัทธิ ประติมากรรมหิน ภาพจำหลักตามศาสนสถานต่างๆ ในศิลปะอินเดียและศิลปะเขมรโบราณที่เกี่ยวข้อง ลัทธิ ความเชื่อ ที่มีอิทธิพลต่อผู้คนใน เอเชียตะวันออกเฉียงใต้ตั้งแต่อดีตมาจนถึง ปัจจุบัน ก็คือ ศาสนาฮินดูและพุทธศาสนา ซึ่งแพร่หลายมาจากประเทศอินเดีย โดยมีรูปแบบความเชื่อดั้งเดิมมาจากลัทธิพระเวท ที่ถูกนำมาเผยแพร่โดยชาวอารยัน ข้อความ ที่เป็นหลักสาระสำคัญของลัทธิพระเวทนั้น ไม่ได้อยู่ที่วินัยในการปฏิบัติหรือปรัชญา ไม่มีการสร้างเทวสถานหรือรูปของพระเป็นเจ้าหากแต่อยู่ที่การประกอบพิธีกรรม การบวงสรวงลัทธิพระเวทได้มีวิวัฒนาการต่อมาเป็น ศาสนาฮินดู โดยมีการแก้ไขต่อเติมเรื่องราวของอุปนิษทอภิปรัชญาว่าด้วยศาสตร์อันลึกลับมหัศจรรย์ มีพระเป็นเจ้าเป็นผู้ปกครองจักรวาลอันกว้างขวาง มีเทพใหญ่น้อยมีความสำคัญ ตามฐานันดรลดหลั่นลงมา มีความเชื่อว่า เทพหรือพระเป็นเจ้าทั้งหลายสถิตอยู่ทั่วไป ในทุกหนแห่ง เรื่องราวอันเกี่ยวข้องกับพระเป็นเจ้าเหล่านี้ได้จัดบันทึกไว้ในคัมภีร์ปุราณะต่าง ๆ ซึ่งแต่ละคัมภีร์ก็จะมีเรื่องราวของเทพแตกต่างกันไปตามความนับถือ และการสร้างรูปเคารพ ก็อาศัยข้อความที่มีอยู่ในบทโคลงจากปุราณะ เทพหรือพระเจ้ามีรูปร่างอย่างมนุษย์สามัญแต่ จะถูกกำหนดให้มีลักษณะบางอย่างพิเศษเหนือมนุษย์ทั่วไป เช่น มีหลายเศียร หลายกร

มีพาหนะประจำพระองค์ มีเครื่อง มือเครื่องใช้ ที่เป็นสัญลักษณ์ประจำพระองค์ บางครั้ง พระเป็นเจ้าที่นับถือก็อาจเป็นรูปสัตว์ เช่น ช้าง นก วัว หรือ งู ตามแต่นิกายหรือลัทธิ และมีสถานะสูงต่ำไป ตามบทบาทที่กำหนดไว้ เทพบางองค์ก็มีรูปลักษณะ ทั้งสองอย่าง คือ ทั้งอย่างเทพและอย่างสัตว์ เช่น นนทิ เอรಾವัน เวเนโตย (ครุฑ) นาคชั้นสูง (वासुकी อนันตะ ฯลฯ) หรือบางครั้งก็ เป็นครึ่งมนุษย์ครึ่ง สัตว์ เช่น พระคเณศ

หลังจากที่ศาสนาฮินดูมีวิวัฒนาการขึ้นไปถึงจุดอิ่มตัว การประกอบพิธีกรรมยุ่งยาก ซับซ้อนมากเกินไป พวกพราหมณ์มีบทบาทใน สังคมและได้รับอภิสิทธิ์มากเกินไปขอบเขตที่ควร จะเป็นกลุ่มชนที่ต่อยกว่าทางสังคม เริ่มรู้สึก เบื่อหน่ายเสื่อมศรัทธา เริ่มเสาะแสวงหา วิถีทางที่จะค้นพบที่ยืดเหนียวทางใจใหม่ จึงได้มีศาสดาก่อตั้งลัทธิศาสนาใหม่ๆ ขึ้น เพื่อสนองความต้องการของสังคม เช่น ศาสนาพุทธและศาสนาเชน

แรกเริ่มเดิมทีพุทธศาสนาไม่สอนให้ คนหวังผลในการประกอบพิธีบวงสรวงหรือ ผูกพันในความศักดิ์สิทธิ์ปาฏิหาริย์ใดๆ คำสอน ต้องการให้คนรู้จักควบคุมสติ รู้จัก ปลดปล่อย ตัณหาและเชื่อในกฎแห่งกรรมแต่ต่อมา ภายหลังพุทธศาสนาได้มีคำสอนและแนวทางการปฏิบัติที่เปลี่ยนแปลงไปเนื่องจากได้รับ เอาอิทธิพลทางความเชื่อ จากลัทธิศาสนา อื่น เช่น ศาสนาฮินดูและลัทธิตันตระ

เข้ามาผสม ทำให้พุทธศาสนาแตกออกเป็นหลายนิกายที่สำคัญ ได้แก่ พุทธศาสนาแบบเถรวาท พุทธศาสนามหายาน และพุทธศาสนาแบบมหายานตันตระ

ส่วนการสร้างงานศิลปะเนื่องในพุทธศาสนาก็มักจะทำตามแรงบันดาลใจหรือแบบอย่างที่ยุติธรรมไว้ในคัมภีร์ทางศาสนาของแต่ละนิกาย โดยเฉพาะที่เกี่ยวข้องเนื่องในพุทธประวัติ เรื่องราวของเทพเจ้าในพุทธศาสนา รวมทั้งชาดก อันเป็นเรื่องราวของพระพุทธเจ้า เมื่อครั้งยังเป็นพระโพธิสัตว์ในอดีตชาติในชาดก ยังมักเล่าถึงสวรรค์โลกมนุษย์ และโลกบาดาล โดยละเอียด ทำให้มีการสร้างงานศิลปะทางศาสนาเป็นลวดลายรูปสัตว์ และสรรพชีวิตต่าง ๆ ซึ่งมีรูปร่างแปลกแตกต่างไปจากธรรมชาติของมนุษย์และสัตว์สามัญทั่วไป โดยผู้สร้างงานอาจได้รับอิทธิพลทางประติมานวิทยาจากทั้งศาสนาพุทธและศาสนาฮินดูปะปนกัน (กรมศิลปากร. 2531 : 7-11)

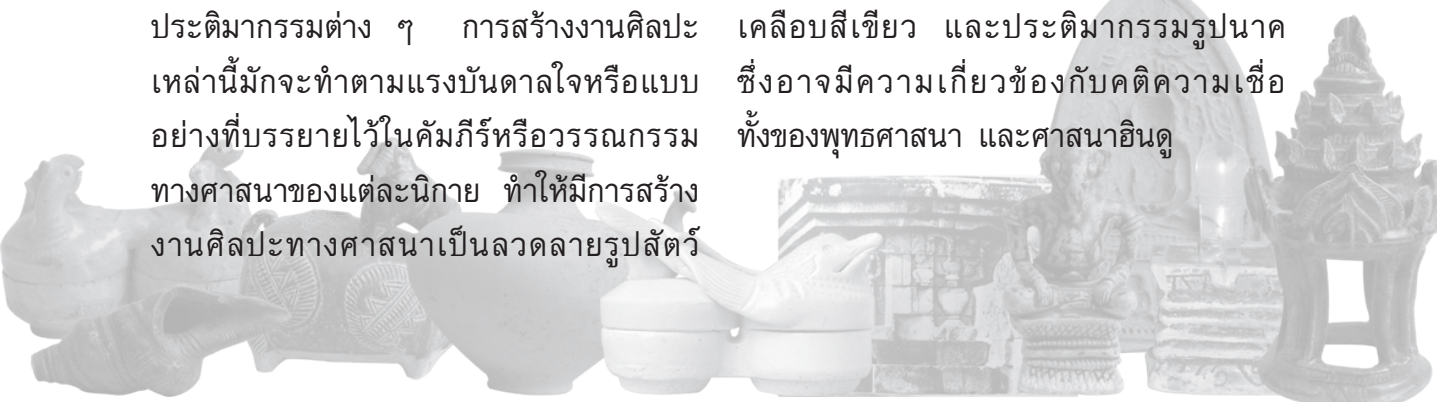
อาณาจักรเขมรโบราณซึ่งรับอิทธิพลทางศิลปะและวัฒนธรรมจากอินเดียนั้นก็ได้นำมาใช้ในการสร้างงานศิลปะทางศาสนาที่เกี่ยวข้องเนื่องในพุทธศาสนาและศาสนาฮินดูขึ้นอย่างมากมายทั้งทางด้านสถาปัตยกรรมและประติมากรรมต่าง ๆ การสร้างงานศิลปะเหล่านี้มักจะทำตามแรงบันดาลใจหรือแบบอย่างที่ยุติธรรมไว้ในคัมภีร์หรือวรรณกรรมทางศาสนาของแต่ละนิกาย ทำให้มีการสร้างงานศิลปะทางศาสนาเป็นลวดลายรูปสัตว์

และสรรพชีวิตต่าง ๆ ซึ่งมีรูปร่างแปลกแตกต่างไปจากธรรมชาติของมนุษย์และสัตว์สามัญทั่วไป โดยผู้สร้างงานอาจได้รับอิทธิพลทางประติมานวิทยาจากทั้งศาสนาพุทธและศาสนาฮินดูปะปนกัน

สำหรับในส่วนเครื่องปั้นดินเผา ในวัฒนธรรมเขมรที่มีความเกี่ยวข้องกับศาสนา ก็ได้ปรากฏให้เห็นทั้งในลักษณะของรูปเคารพและเครื่องใช้ในการประกอบพิธีกรรม ซึ่งจากการศึกษาได้พบความสัมพันธ์ระหว่างรูปแบบกับความหมายทางประติมานวิทยาทั้งที่เกี่ยวข้องเนื่องในพุทธศาสนานิกายมหายานและศาสนาฮินดูโดยสามารถจำแนกออกเป็น 3 กลุ่ม ได้แก่

1. ส่วนประกอบสถาปัตยกรรม

เครื่องปั้นดินเผาที่ใช้เป็นเครื่องประกอบสถาปัตยกรรมของเขมรอาจแบ่งออกเป็น 2 กลุ่มย่อยคือ กลุ่มเครื่องบนหรือเครื่องมุงหลังคา และกลุ่มเครื่องประดับสถาปัตยกรรมโดยกลุ่มที่อาจนำมาใช้ศึกษาด้านประติมานวิทยาได้มากกว่าได้แก่กลุ่มเครื่องประดับสถาปัตยกรรมซึ่งพบเป็นจำนวนน้อยและมักอยู่ในสภาพไม่สมบูรณ์ ที่พบเป็นชิ้นส่วนรูปปั้นทวารบาลเคลือบสีเขียว และประติมากรรมรูปนาคซึ่งอาจมีความเกี่ยวข้องกับความเชื่อทั้งของพุทธศาสนา และศาสนาฮินดู



2. ประติมากรรมทางศาสนา

2.1 ประติมากรรมรูปเคารพเนื่องในศาสนาฮินดูรูปเคารพในศาสนาฮินดูที่สร้างจากเครื่องปั้นดินเผาค่อนข้างพบเห็นได้น้อย ตัวอย่างในการศึกษาครั้งนี้ ได้แก่ เทวรูปพระคเณศ (รูปที่ 5 และฐานรองรับคิวลิ่งค์ที่เรียกว่า ฐานโยนีหรือโยนีโทระณะ (รูปที่ 6)

พระคเณศ หรือพระพิฆเนศวร์ เป็นนามของเทพเจ้าสำคัญทางศาสนาฮินดูที่ได้รับการนับถือแพร่หลายมากที่สุดองค์หนึ่ง เป็นเทพที่มีรูปร่างลักษณะแตกต่างจากเทพเจ้าโดยทั่วไปคือมีรูปร่างเป็นมนุษย์แต่มีเศียรเป็นช้าง

พระคเณศ เป็นเทพเจ้าที่มีชื่อเสียงและนิยมแพร่หลายมากที่สุดองค์หนึ่งในอินเดีย ทั้งนี้ เนื่องมาจากการที่พระคเณศได้รับการยกย่องให้เป็นเทพแห่งอุปสรรคผู้สามารถบันดาลอุปสรรคให้แก่เทพ มนุษย์ มารร้ายต่างๆ ขณะเดียวกันก็สามารถขจัดสิ่งกีดขวางหรืออุปสรรคทั้งปวงได้ เป็นเทพผู้ประทานความสำเร็จให้แก่บุคคลผู้กระทำความดีกรรมบูชาเป็นที่พอพระทัยไม่ว่าในกิจการใดก็ตาม ชาวฮินดูเมื่อ จะประกอบพิธีทางศาสนาหรือศึกษาเล่าเรียน ศิลปะวิทยา จะต้องบูชาพระคเณศเพื่อขอให้พ้นจากความขัดข้อง และเพื่อขอความสำเร็จผลในกิจการนั้นๆ เสียก่อน พระคเณศจึงถูกยกย่องว่าเป็นเทพเจ้าในด้านต่างๆ มากมาย จนมีผู้กล่าวว่าพระคเณศทรงเป็นเทพสากล หรือเทพแห่งจักรวาล (จิรัลสา คชาชีวะ. 2540 : 43)



รูปที่ 5 เทวรูปพระคเณศ
ดินเผาเคลือบสีน้ำตาล รูปที่ 6 ฐานโยนี
ดินเผาเคลือบสีน้ำตาล ศิลปะบายาน
อายุราวพุทธศตวรรษที่ 18
ศิลปะบายาน อายุราวพุทธศตวรรษที่ 18
ที่มา : โยธิน ธาราหิรัญโชติ

สำหรับฐานโยนินั้นเป็นสัญลักษณ์แทนพระอุมาคิวลิ่งค์ที่ตั้งอยู่บนฐานโยนีจึงมีความหมายถึงความสัมพันธ์ในเชิงสังวาสระหว่างพระคิวะและชាយาในเชิงสัญลักษณ์วิทยา (Semiology) ซึ่งโดยปกติสัญลักษณ์ทั้งสองนี้จะตั้งอยู่ภายในครรภคฤหะหรือห้องครรภ จึงหมายความว่าลิ่งค์นั้นกำลังอยู่ในช่องท้องอันมีความหมายโดยนัยถึงจุดกำเนิดของจักรวาลและสรรพสิ่งทั้งปวงตามคติความเชื่อของผู้ที่นับถือศาสนาฮินดู

2.2 ประติมากรรมรูปเคารพเนื่องในพุทธศาสนารูปเคารพในพุทธศาสนาที่ทำจากดินเผาที่พบส่วนใหญ่ ได้แก่ พระพุทธรูปดินเผา และพระพิมพ์ต่าง ๆ (รูปที่ 6) เช่น พระตรีภาย พระรัตนตรัยมหายาน เหว้ชระมณฑล พระพุทธรูป และพระพิมพ์ดังกล่าวสร้างขึ้นตามคติของศาสนาพุทธมหายานนิกายวัชรยานหรือพุทธตันตระ ซึ่งเป็นที่นิยมนับถือกันมากในประเทศไทยช่วงระหว่างพุทธศตวรรษที่ 16-18



รูปที่ 6 พระพิมพ์ภาพพระพุทธรูป 7 องค์ ดินเผา ศิลปะขอม อายุราวพุทธศตวรรษที่ 18 ที่มา : โยธิน ธาธาภิรัฐโชติ

นอกจากนี้ยังได้พบแผ่นดินเผาทรงกลมแบนซึ่งอาจเป็นธรรมจักรด้วย ธรรมจักรเป็นเครื่องหมายมงคลหนึ่งในแปดอย่างที่ปรากฏอยู่บนรอยพุทธบาท เป็นสัญลักษณ์ของการแสดงธรรมจักรกับปวัตตสูตร คือพระสูตรที่ว่าด้วยวงล้อแห่งธรรม ซึ่งถือกันว่าการหมุนพระธรรมจักรเท่ากับทบทวนคำสอนของพระพุทธองค์

2.3 ประติมากรรมทั่วไป เป็นประติมากรรมทั่วไปที่อาจมีความเกี่ยวข้องได้ทั้งกับคติความเชื่อ หรือวรรณกรรมทางศาสนาทั้งพุทธและฮินดู แบ่งออกเป็นประติมากรรมรูปบุคคล ได้แก่ ประติมากรรมรูปยักษ์หรือราक्षส และประติมากรรมรูปสัตว์ได้แก่ประติมากรรมรูปม้า และประติมากรรมรูปลิง

3. ภาษนะเครื่องใช้สอย เครื่องปั้นดินเผาที่ทำเป็นภาษนะเครื่องใช้สอยในวัฒนธรรมเขมรมีลักษณะพิเศษอย่างหนึ่ง คือ มักมีการประดิษฐ์รูปทรงหรือประดับตกแต่งภาษนะด้วยลวดลายรูปบุคคลและโดยเฉพาะอย่างยิ่งลวดลายรูปสัตว์ต่าง ๆ ลวดลายที่ปรากฏในเครื่องปั้นดินเผาของเขมรส่วนใหญ่มักแสดงให้เห็นถึงความเกี่ยวข้องสัมพันธ์กับความเชื่อทางศาสนาทั้งพุทธและฮินดูที่ได้รับมาจากอินเดีย โดยแบ่งออกได้เป็น 3 กลุ่มใหญ่ ๆ ได้แก่

3.1 เครื่องประกอบพิธีกรรมในลัทธิตันตระตันตระ (Tantra) เป็นคำที่มีความหมายหลายอย่างเป็นทั้งลัทธิศาสนาของอินเดีย หรืออาจหมายถึงศาสตร์วิชาการหลักปรัชญาโดยทั่วไป แต่คำจำกัดความที่เป็นที่ยอมรับกันอย่างแพร่หลายในปัจจุบันก็คือ หนังสือหรือคัมภีร์ที่เกี่ยวข้องกับเรื่องของเวทย์มนต์คาถา อิทธิปาฏิหาริย์ และเรื่องของการบูชาเทพเจ้ารูปเคารพมากมาย (พรหมศักดิ์ เจิมสวัสดิ์. 2522 : 87) เชื่อกันว่าตันตระถือกำเนิดมาจากลัทธิเก่าแก่ดั้งเดิมของกลุ่มชนตั้งแต่มุขเริ่มแรก โดยมีรากฐานมาจากความเชื่อเรื่อง

เวทมนตร์คาถา เครื่องรางของขลัง อิทธิฤทธิ์พลังอำนาจอันเร้นลับ การเชนสรวงบูชาต่าง ๆ อันมีสาเหตุมาจากความกลัวภัยและความไม่เข้าใจในปรากฏการณ์ทางธรรมชาติของมนุษย์ (ผาสุข อินทรารุท. 2518 : 37)

ลัทธิตันตระได้ถูกนำมาผนวกเข้าในศาสนาที่สำคัญของอินเดีย 2 ศาสนา คือ ศาสนาพุทธ โดยสกุลแรกที่น่าความเชื่อในลัทธิตันตระมาใช้ คือ สกุลวัชรยาน (Vajrayana) (ผาสุข อินทรารุท. 2518 : 38) และศาสนาฮินดู ทำให้อิทธิพลของพุทธตันตระ (Tantra Buddhism) และฮินดูตันตระ (Hindu Tantra) ซึ่งเจริญขึ้นในอินเดียตั้งแต่ราวพุทธศตวรรษที่ 12 หรือ 13 – 18 ได้แพร่ขยายไปยังภูมิภาคต่างๆ ที่ได้รับอิทธิพลทางวัฒนธรรมอินเดียแหล่งที่สำคัญและยังคงนับถือปฏิบัติสืบเนื่องมาจนปัจจุบัน คือ ประเทศทิเบต ส่วนในแถบเอเชียอาคเนย์ดินแดนที่ได้รับอิทธิพลลัทธิตันตระที่สำคัญ ได้แก่ ชาว (อินโดนีเซียโบราณ) และเขมรซึ่งรวมทั้งในประเทศไทยด้วย

จากการศึกษาพบว่าเครื่องปั้นดินเผาในวัฒนธรรมเขมรบางประเภทมีความเกี่ยวข้องกับการประกอบพิธีในลัทธิตันตระ เช่น เครื่องประกอบพิธีกรรมที่ตกแต่งเป็นรูปบุคคล ได้แก่ หม้อน้ำรูปพระคเณศ ตึกตาดินเผารูปบุคคล กำลังเสพสังวาล เครื่องประกอบพิธีกรรมที่ทำหรือตกแต่งเป็นรูปสัตว์ ได้แก่ ภาชนะรูปสังข์ (รูปที่ 7)



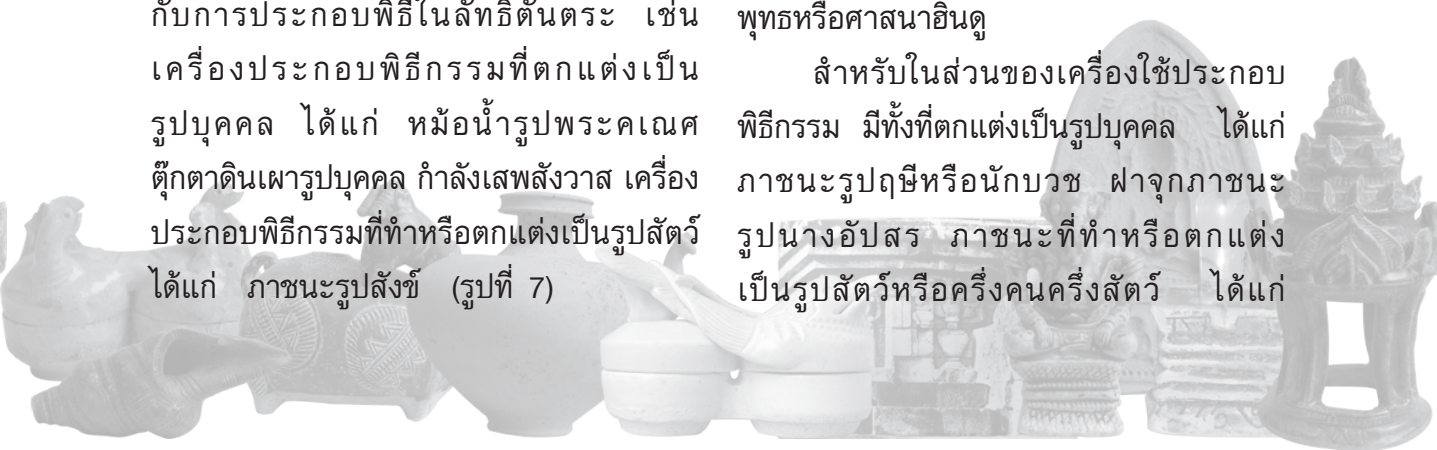
รูปที่ 7 สังข์ ดินเผาเคลือบสีน้ำตาล
ที่มา : โยธิน ธาราหิรัญโชติ
และเครื่องประกอบพิธีกรรมที่ทำเป็นรูปทรงอื่น ๆ ได้แก่ ฐานคั่นช่องดินเผา และปราสาทจำลองหรือมณฑลของเทพเจ้า (รูปที่ 8)



รูปที่ 8 ปราสาทจำลอง ดินเผาเคลือบสีน้ำตาล
ศิลปะเขมร อายุราวพุทธศตวรรษที่ 18
ที่มา : โยธิน ธาราหิรัญโชติ

3.2 เครื่องประกอบพิธีกรรมในศาสนาพุทธหรือศาสนาฮินดู

สำหรับในส่วนหนึ่งของเครื่องใช้ประกอบพิธีกรรม มีทั้งที่ตกแต่งเป็นรูปบุคคล ได้แก่ ภาชนะรูปฤๅษีหรือนักบวช ฟาจุกภาชนะรูปนางอัปสร ภาชนะที่ทำหรือตกแต่งเป็นรูปสัตว์หรือครึ่งคนครึ่งสัตว์ ได้แก่



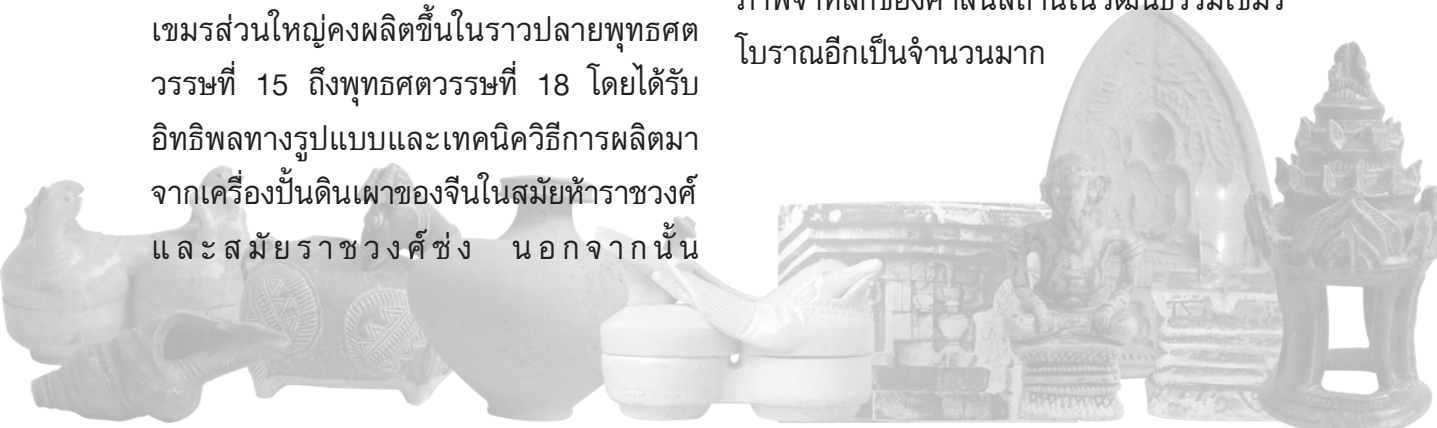
ภาชนะรูปปลา ภาชนะรูปเต่า ภาชนะรูปหมูป่า ภาชนะรูปนกเค้าแมวหรือนกแสก ภาชนะรูปกวาง (รูปที่ 9) ภาชนะรูปแมว ภาชนะรูปช้าง ภาชนะรูปหงส์ ภาชนะรูปนกยูง ภาชนะรูปโค ภาชนะรูปกระบือ ภาชนะรูปสิงห์ ภาชนะรูปกิ้งกือ ภาชนะรูปลิง ภาชนะรูปกบ ภาชนะรูปกระทาย และภาชนะรูปทรงอื่นๆ ได้แก่ ภาชนะ (ที่หยาดน้ำ ?) รูปดอกบัว ซึ่งลวดลายที่ตกแต่งลงบนภาชนะดังกล่าวล้วนมีความเกี่ยวข้องกับคติความเชื่อหรือปรากฏอยู่หรือวรรณกรรมทางศาสนาทั้งสิ้น (Iyer. 1977 : 37, 40-41, 44-46, 74, 82-83)



รูปที่ 9 ภาชนะรูปกวาง ดินเผาเคลือบสีน้ำตาล ที่มา : โยธิน ธาราศิริรัฐโชติ

กล่าวโดยสรุป เครื่องปั้นดินเผาวัฒนธรรมเขมรส่วนใหญ่คงผลิตขึ้นในราวปลายพุทธศตวรรษที่ 15 ถึงพุทธศตวรรษที่ 18 โดยได้รับอิทธิพลทางรูปแบบและเทคนิควิธีการผลิตมาจากเครื่องปั้นดินเผาของจีนในสมัยห้าราชวงศ์ และสมัยราชวงศ์ซ่ง นอกจากนั้น

เครื่องปั้นดินเผาบางรูปแบบยังอาจได้รับอิทธิพลจากเครื่องปั้นดินเผาอินเดียและเครื่องปั้นดินเผาชาวด้วยจากการศึกษายังได้พบว่าเครื่องปั้นดินเผาวัฒนธรรมเขมรเป็นเครื่องปั้นดินเผาที่มีความพิเศษกว่าเครื่องปั้นดินเผาในวัฒนธรรมอื่น ทั่วไปโดยมากมักมีลักษณะรูปทรงและลวดลายประดับตกแต่งที่ค่อนข้างโดดเด่น เป็นเอกลักษณ์ ทั้งที่ทำเป็นรูปบุคคล รูปสัตว์ หรือรูปทรงอื่น ๆ ซึ่งสามารถสื่อให้เห็นความหมายในเชิงประติมานวิทยาที่เกี่ยวข้องกับคติความเชื่อทั้งในพุทธศาสนานิกายมหายาน และศาสนาฮินดูทำให้เชื่อได้ว่าเครื่องปั้นดินเผาเหล่านี้คงมีวัตถุประสงค์ในการผลิตเพื่อใช้เป็นเครื่องประกอบพิธีกรรมทางศาสนาหรือกิจกรรมของราชสำนัก รวมทั้งเป็นเครื่องใช้สอยของนักบวช หรือเครื่องแสดงฐานะทางสังคมของชนชั้นสูงมากกว่าเป็นเครื่องใช้ในครัวเรือนสำหรับประชาชนทั่วไป ซึ่งหลักฐานการใช้ภาชนะดินเผาเหล่านี้ยังได้ปรากฏสอดแทรกอยู่ในภาพเล่าเรื่องวรรณกรรมทาสานาเรื่องราววิถีชีวิตของฤๅษี นักบวชการทำบุญถวายสิ่งของแก่พราหมณ์ และภาพเหตุการณ์ที่เกี่ยวข้องเนื่องกับกิจกรรมทางศาสนาต่าง ๆ บนภาพจำหลักของศาสนสถานในวัฒนธรรมเขมรโบราณอีกเป็นจำนวนมาก



ข้อเสนอแนะ

เนื่องจากการวิจัยครั้งนี้เป็นการศึกษาวิจัยเฉพาะเครื่องปั้นดินเผาวัฒนธรรมเขมรที่เก็บรักษาไว้ในพิพิธภัณฑสถานเอกชนจำนวน 2 แห่ง คือ พิพิธภัณฑสถานเครื่องถ้วยเอเชียตะวันออกเฉียงใต้ ของมหาวิทยาลัยกรุงเทพ และพิพิธภัณฑสถานส่วนบุคคลของนายโยธิน ธาราภิรมย์โชติ ข้อมูลที่ได้จึงอาจยังไม่สามารถใช้สรุปภาพรวมถึงคติความเชื่อ วัตถุประสงค์ หรือหน้าที่การใช้งานของเครื่องปั้นดินเผา ในวัฒนธรรมเขมรได้ทั้งหมด หากได้มีการศึกษาค้นคว้าเพิ่มเติมจากการดำเนินงานทางโบราณคดีบริเวณแหล่งโบราณสถานในประเทศกัมพูชา

บรรณานุกรม

กฤษฎา พินศรี. (2539, มกราคม – กุมภาพันธ์). การศึกษาเครื่องถ้วยเงินจากแหล่งโบราณคดี.

เมืองโบราณ. 22(1) : 57-76.

_____. (2540, เมษายน-มิถุนายน). เครื่องถ้วยแบบเขมรที่ปรากฏบนภาพสลักในศิลปะชวา.

เมืองโบราณ. 23 (2) : 175-178.

จิรัสสา คชาชีวะ. (2540). *คติความเชื่อและรูปแบบของพระพิมพ์ดินเผาที่พบในประเทศไทย*.

พิมพ์ครั้งที่ 2. กรุงเทพฯ : โรงพิมพ์พิมพ์ดิน.

พรหมศักดิ์ เจิมสวัสดิ์. (2522, มิถุนายน-กันยายน). ต้นตระกูล. *เมืองโบราณ*.

5 (5) : 87-102.

ผาสุข อินทรารุช. (2527, มกราคม – มีนาคม). หม้อกูดในคาบสมุทรมอญใต้ของไทย

เมืองโบราณ. 10 (1) : 103-111

_____. (2527, ธันวาคม). อิทธิพลของพุทธตันตระที่มีต่อศาสนาฮินดู.

โบราณคดี. 6 (2) : 37-45.

ศิลปากร, กรม. (2531). *ลวดลายตัวภาพในศิลปะ*. กรุงเทพฯ : อัมรินทร์ พรินติ้ง กรุ๊ป.

Iyer, K. Bharatha. (1977). *Animals in Indian Sculpture*. Bombay : Taraporevala.

Lam, Y.K. Peter and Other. (1985). *A Ceramic Legacy of Asia's Maritime Trade*. Kuala Lumpur : Consolidated Press Sdn Bhd. Rooney,

Dawn, F. (1984). *Khmer Ceramics*. New York : Oxford University Press.

ในอนาคต และนำข้อมูลที่ได้มาทำการศึกษาเปรียบเทียบ จึงจะทำให้เราได้ทราบถึงรูปแบบทางศิลปะและความสัมพันธ์ทางด้านรูปแบบศิลปกรรมและคติความเชื่อ รวมทั้งหน้าที่การใช้งานของเครื่องปั้นดินเผาที่สร้างขึ้นเนื่องในวัฒนธรรมเขมรโบราณอย่างเด่นชัดยิ่งขึ้น อย่างไรก็ตาม ผลการวิจัยด้านรูปแบบศิลปะของเครื่องปั้นดินเผาที่ได้จากการศึกษาวิจัยครั้งนี้ก็น่าจะเป็นประโยชน์และสามารถนำมาใช้เป็นข้อมูลในการประยุกต์สร้างสรรค์งานประติมากรรมเครื่องปั้นดินเผาพร้อมสมัยในเชิงศิลปะและหรือเชิงเศรษฐกิจได้ตามสมควร

