



# สารสนเทศ

ประจำปีการศึกษา 2558  
มหาวิทยาลัยราชภัฏบุรีรัมย์



# ตราสัญลักษณ์มหาวิทยาลัย



ตราประจำมหาวิทยาลัย เป็นตราพระราชลัญจกรประจำพระองค์รัชการที่ 9 เป็นรูปพระที่นั่งอัฐทิศ ประกอบด้วยวงจักร กลางวงจักรมีอักขระเป็น อุ หรือเลข ๘ รอบวงจักรมีรัศมีเปล่งออกโดยรอบเหนือจักรเป็นรูปเศวตฉัตรเจ็ดชั้น ตั้งอยู่บนพระที่นั่งอัฐทิศ แปลความหมายว่า ทรงมีพระบรมเดชาณุภาพในแผ่นดิน (โดยที่วันบรมราชาภิเษกตามโบราณราชประเพณีได้เสร็จประทับเหนือพระที่นั่งอัฐทิศ สมาชิกรัฐสภาถวายน้ำอภิเชกจากทิศทั้งแปด นับเป็นครั้งแรกในประวัติศาสตร์ที่พระมหากษัตริย์ในระบอบประชาธิปไตยทรงรับน้ำอภิเชกจากสมาชิกรัฐสภาแทนที่จะทรงรับจากราชบัณฑิตตั้งราชกาลก่อน

สีสัญลักษณ์ตราประจำมหาวิทยาลัยมี 5 สี คือ

- สีน้ำเงิน หมายถึง สถาบันพระมหากษัตริย์ผู้ให้กำเนิดและพระราชทานนาม “มหาวิทยาลัยราชภัฏ”
- สีเขียว หมายถึง แหล่งที่ตั้งของมหาวิทยาลัยราชภัฏในแหล่งธรรมชาติ และสิ่งแวดล้อมที่สวยงาม
- สีทอง หมายถึง ความเจริญรุ่งเรืองทางภูมิปัญญา
- สีส้ม หมายถึง ความรุ่งเรืองทางศิลปวัฒนธรรมท้องถิ่นที่ก้าวไกล
- สีขาว หมายถึง ความคิดอันบริสุทธิ์ของนักปราชญ์แห่งพระบาทสมเด็จพระเจ้าอยู่หัว

# ประวัติมหาวิทยาลัยราชภัฏบุรีรัมย์.....

มหาวิทยาลัยราชภัฏบุรีรัมย์ ตั้งอยู่ที่ 439 ถนนจิระ อำเภอเมือง จังหวัดบุรีรัมย์ เยื้องศาลากลาง จังหวัดบุรีรัมย์(หลังเดิม) บนเนื้อที่ 297 ไร่ 1 งาน 27 ตารางวา เดิมเป็นที่ดินของกองทัพอากาศเพื่อใช้เป็นสนามบิน เมื่อเลิกใช้แล้วกองทัพอากาศก็ได้ยกที่ดินส่วนด้านทิศตะวันออกมอบให้จังหวัดบุรีรัมย์ เพื่อเป็นสถานที่ตั้งของวิทยาลัยครูบุรีรัมย์ ส่วนทางด้านทิศตะวันตกให้หน่วยปฏิบัติการพิเศษตำรวจภูธรจังหวัดบุรีรัมย์ และสำนักงานเร่งรัดพัฒนาชนบทบุรีรัมย์

มหาวิทยาลัยราชภัฏบุรีรัมย์ ได้เริ่มก่อตั้งเป็น “วิทยาลัยครูบุรีรัมย์” ด้วยความต้องการของทางราชการและประชาชนชาวจังหวัดบุรีรัมย์ นำโดยผู้ว่าราชการจังหวัดบุรีรัมย์ (นายสุรจุมิ บุญญาแสน) และสมาชิกสภาผู้แทนราษฎรของจังหวัดบุรีรัมย์ ทั้งนี้เพื่อสนองความต้องการของประเทศที่กำลังขาดแคลนครูอย่างหนัก จึงต้องเร่งรัดการผลิตครูให้เพียงพอแก่ความต้องการ วิทยาลัยครูได้เริ่มก่อตั้งเมื่อเดือนตุลาคม พ.ศ. 2514 โดยได้รับงบประมาณ (ปีงบประมาณ 2515) จำนวน 9 ล้านบาท เพื่อก่อสร้างอาคารเรียน 1 หลัง ตลอดจนโครงสร้างพื้นฐานด้านถนน ไฟฟ้า และประปา เป็นต้น

การก่อสร้างได้เริ่มขึ้นเมื่อ 6 ตุลาคม 2514 คณะผู้ร่วมดำเนินการระยะแรกคือ อาจารย์วิชา อุตศาสตร์ (ต่อมาได้เป็นอาจารย์ใหญ่ ผู้อำนวยการและเป็นอธิการคนแรกของวิทยาลัยครูบุรีรัมย์) อาจารย์ ดร.พล คำปึงค์ อาจารย์ณรงค์ วิชาเทพ และ อาจารย์เจนวิทย์ ผาสุก วิทยาลัยครูบุรีรัมย์ ได้เปิดรับนักศึกษาครั้งแรกในปีการศึกษา 2515 โดยเปิดสอนนักศึกษาระดับประกาศนียบัตรวิชาชีพการศึกษาศึกษา (ป.กศ.) และในปีการศึกษา 2516 วิทยาลัยได้เปิดสอนระดับประกาศนียบัตรวิชาชีพการศึกษาระดับชั้นสูง(ป.กศ. ชั้นสูง) ทั้งภาคปกติและภาคค่ำ



ในปี พ.ศ. 2519 วิทยาลัยครูบุรีรัมย์ ได้รับการยกฐานะให้เป็นวิทยาลัยครูตามพระราชบัญญัติวิทยาลัยครู พ.ศ. 2518 ซึ่งเป็นผลให้เปลี่ยนชื่อตำแหน่งผู้บริหารสูงสุดเป็น “อธิการ” เปลี่ยนรูปแบบองค์กรทางวิชาการจากหมวดวิชาเป็นคณะวิชา ภาควิชา และสำนักงานอธิการ มีการเปิดสอนตามหลักสูตรใหม่ของสภาการศึกษา ซึ่งเปลี่ยนระบบ 3 ภาคเรียน มาเป็น 2 ภาคเรียน

ปีการศึกษา 2521 วิทยาลัยครูบุรีรัมย์ ได้เปิดสอนระดับปริญญาตรี 2 ปีหลัง (ค.บ.) เป็นรุ่นแรก โดยเปิดสอนภาคปกติ 6 วิชาเอก คือ ภาษาอังกฤษ ภาษาไทย พลศึกษา สังคมศึกษา ศิลปะศึกษาและวิทยาศาสตร์ทั่วไป และได้เปิดระดับปริญญาตรี 2 ปีหลัง ให้กับครูประจำการในวันเสาร์และวันอาทิตย์ (ในภาคเรียนที่ 2) ปีการศึกษา 2521 ด้วยโดยเรียกว่า “โครงการอบรมครูประจำการ” (อคป.) ในปีการศึกษาต่อมา ได้เปิดศูนย์ให้การศึกษสำหรับครูประจำการที่โรงเรียนร้อยเอ็ดวิทยาลัย จังหวัดร้อยเอ็ด

ปีการศึกษา 2524 วิทยาลัยครูบุรีรัมย์ ได้เปิดหลักสูตรครุศาสตรบัณฑิต (ค.บ.) 4 ปีเป็นครั้งแรก วิชาเอกที่เปิดคือ ภาษาไทยและวิทยาศาสตร์ทั่วไปเปิดสอนหลักสูตรใหม่ในระดับ ป.กศ. ขึ้นสูงอีก 3 วิชาเอก คือบรรณารักษศาสตร์ พัฒนาชุมชน และสหกรณ์ พร้อมทั้งบังคับนักศึกษาในระดับ ป.กศ.

ปีการศึกษา 2527 มีการขยายฐานการศึกษาไปเป็น “เทคนิคการอาชีพ” ได้เปิดสอนเทคนิคการอาชีพระดับ ป.กศ. ขึ้นสูง หลายสาขา คือ การอาหาร ก่อสร้าง กลีกรรม ศิลปกรรม เป็นต้น

ปี พ.ศ. 2527 ได้มีการแก้ไขพระราชบัญญัติวิทยาลัยครู พ.ศ. 2518 ซึ่ง พ.ร.บ. ใหม่ นี้ทำให้วิทยาลัยครูสามารถเปิดสอนวิชาเอกอื่นนอกจากสายครุศาสตร์ได้ ทั้งในระดับอนุปริญญา และปริญญาตรีในหลายสาขาวิชา เช่น สัตวบาล เศรษฐศาสตร์สหกรณ์ พัฒนาชุมชน เป็นต้น และเมื่อผู้เรียนจบการศึกษาในระดับปริญญาตรี จะได้รับปริญญาใน 3 หลักสูตร คือ ครุศาสตร์บัณฑิต (ค.บ.) ศิลปศาสตรบัณฑิต (ศศ.บ.) และวิทยาศาสตร์บัณฑิต (วท.บ.)

วันที่ 14 กุมภาพันธ์ พ.ศ. 2535 พระบาทสมเด็จพระเจ้าอยู่หัวภูมิพลอดุลยเดชมหาราชทรงพระกรุณาโปรดเกล้าโปรดกระหม่อมพระราชทานนาม “สถาบันราชภัฏ” แก่วิทยาลัยครูทั่วประเทศ และทรงมีพระบรมราชานุญาตให้อัญเชิญตราพระราชลัญจกรมาเป็นตราของสถาบัน

ปี พ.ศ. 2538 มีพระราชบัญญัติสถาบันราชภัฏ นำมาใช้แทนพระราชบัญญัติวิทยาลัยครู จึงได้เปลี่ยนชื่อวิทยาลัยครูบุรีรัมย์ เป็น “สถาบันราชภัฏบุรีรัมย์” ตำแหน่งอธิการเปลี่ยนเป็น “อธิการบดี” คณะวิชาเป็น “คณะ” หัวหน้าคณะวิชาเป็น “คณบดี” สามารถเปิดสอนได้ถึงระดับปริญญาเอก โดยยึดหลักปรัชญาว่า “เป็นสถาบันการศึกษาเพื่อพัฒนาท้องถิ่น”

สถาบันราชภัฏบุรีรัมย์ ได้ขยายฐานการศึกษาโดยเปิดโปรแกรมต่างๆ ซึ่งเป็นที่ต้องการ และจำเป็นต่อการพัฒนาท้องถิ่น และได้เปิดสอนในระดับปริญญาโท ในสาขาวิชาบริหารการ ศึกษา ในปีการศึกษา 2541 ในปีการศึกษา 2542 ได้เปิดสอนเพิ่มอีกหนึ่งสาขา คือ สังคมศาสตร์ เพื่อการพัฒนา ปีการศึกษาต่อมาได้เปิดอีกหลายสาขาได้แก่ สาขาหลักสูตรและการสอน สาขา บริหารธุรกิจ สาขาวิจัยและการพัฒนาท้องถิ่น และสาขารัฐประศาสนศาสตร์

ในปี พ.ศ. 2547 มีพระราชบัญญัติมหาวิทยาลัยราชภัฏ เพื่อมาใช้แทนพระราชบัญญัติ สถาบันราชภัฏ มหาวิทยาลัยราชภัฏบุรีรัมย์ จึงมีฐานะเป็น “นิติบุคคล” ทำให้การดำเนินการตาม ภารกิจมีความคล่องตัวมากขึ้น มีสภามหาวิทยาลัย สภาวิชาการ สภาส่งเสริมกิจการมหาวิทยาลัย และสภาคณาจารย์และข้าราชการพลเรือนเกิดขึ้น การแบ่งส่วนราชการของมหาวิทยาลัยประกอบด้วย สำนักงานอธิการบดี คณะครุศาสตร์ คณะมนุษยศาสตร์และสังคมศาสตร์ คณะวิทยาศาสตร์ คณะเทคโนโลยีการเกษตร คณะวิทยาการจัดการ สถาบันวิจัยสำนักศิลปะและวัฒนธรรม สำนัก วิทยบริการและเทคโนโลยีสารสนเทศ และสำนักส่งเสริมวิชาการและงานทะเบียน และโครงการ จัดตั้งคณะเทคโนโลยีอุตสาหกรรมเป็นหน่วยงานภายใน

นอกจากนั้น มหาวิทยาลัยราชภัฏบุรีรัมย์ได้ดำเนินการขอใช้พื้นที่ราชพัสดุบริเวณตำบล ปะคำและตำบลหูก้านบ ซึ่งเดิมอยู่ในความดูแลของสถานีวิจัยและทดสอบพันธุ์สัตว์บุรีรัมย์ ทรปศุ สัตว์ กระทรวงเกษตรและสหกรณ์ จำนวน 1,834 ไร่ 1 งาน 32 ตารางวา และกระทรวงการคลังได้ อนุญาตให้ใช้พื้นที่ดังกล่าวเมื่อเดือน กรกฎาคม 2548 ซึ่งมหาวิทยาลัยกำลังดำเนินโครงการพัฒนา พื้นที่ เพื่อจัดสร้างเป็นศูนย์เรียนรู้ โดยมีจุดมุ่งหมายเพื่อกระจายโอกาสทางการศึกษาไปสู่ท้องถิ่น ตามปรัชญาของมหาวิทยาลัย

## ปรัชญา (Philosophy)

มหาวิทยาลัยราชภัฏบุรีรัมย์ เป็นสถาบันอุดมศึกษาเพื่อพัฒนาท้องถิ่น

## วิสัยทัศน์ (Vision)

ภายในปี 2564 มหาวิทยาลัยราชภัฏบุรีรัมย์เป็นสถาบันอุดมศึกษาชั้นนำของภาคตะวันออกเฉียงเหนือ เพื่อการพัฒนาท้องถิ่นและแข่งขันได้ในระดับสากล

## พันธกิจ (Mission)

1. ผลิตบัณฑิตและสร้างโอกาสทางการศึกษาที่มีคุณภาพตามมาตรฐานวิชาการและวิชาชีพ
2. วิจัยสร้างองค์ความรู้เพื่อพัฒนาท้องถิ่น และเชื่อมโยงเครือข่ายการวิจัย
3. บริการวิชาการและถ่ายทอดเทคโนโลยี ยกระดับและเสริมสร้างความเข้มแข็งของชุมชน รวมถึงผู้ประกอบการให้แข่งขันได้
4. อนุรักษ์ ปรดกทางศิลปวัฒนธรรม และส่งเสริมสืบสานภูมิปัญญาท้องถิ่น
5. ผลิต พัฒนาคูและบุคลากรทางการศึกษาที่มีคุณภาพเพื่อพัฒนาคนสู่สังคมแห่งการเรียนรู้ตลอดชีวิตอย่างยั่งยืน
6. ส่งเสริม สืบสานโครงการอันเนื่องมาจากแนวพระราชดำริ สนับสนุนและมีส่วนร่วมในการบริหารจัดการทรัพยากรธรรมชาติและสิ่งแวดล้อมในท้องถิ่น



## เอกลักษณ์ (Uniqueness)

มหาวิทยาลัยราชภัฏบุรีรัมย์ มุ่งจัดการศึกษาเพื่อการพัฒนาท้องถิ่น

## อัตลักษณ์ (Identity)

บัณฑิตสำนึกดี มีความรู้คู่คุณธรรมนำชุมชนพัฒนา

## ค่านิยมองค์กร (Core Value)

มีวิสัยทัศน์ ซื่อสัตย์สุจริต จิตอาสา พัฒนาสังคม

## ดอกไม้สัญลักษณ์ประจำมหาวิทยาลัย

ดอกราชพฤษก์ หรือ ดอกคูณ

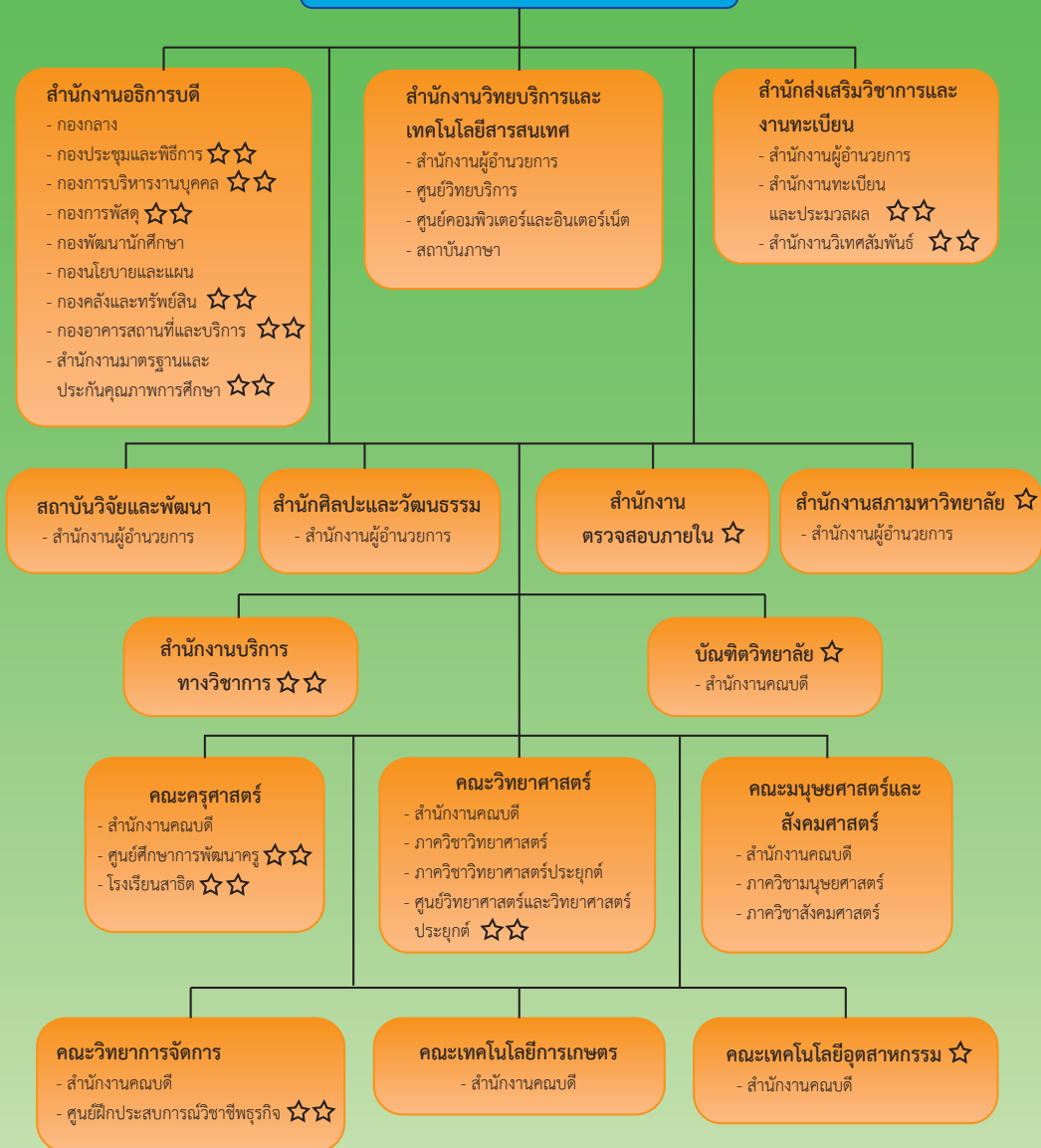
## คติธรรมประจำมหาวิทยาลัย (BRU Morale)

สุวิโซ ชเน สุโต โทติ

ผู้มีความรู้ดี ย่อมเป็นเด่นในหมู่มชน

# โครงสร้างการแบ่งส่วนราชการ

## มหาวิทยาลัยราชภัฏบุรีรัมย์



หมายเหตุ ☆ มีฐานะเป็นคณะหรือเทียบเท่า  
 ☆☆ ส่วนงานภายในตามประกาศมหาวิทยาลัยมีฐานะเป็นกองหรือเทียบเท่า



# โครงสร้างการบริหารมหาวิทยาลัยราชภัฏบุรีรัมย์

## สภามหาวิทยาลัย

- กรรมการสภาวิชาการ
- สภาคณาจารย์และข้าราชการ
- คณะกรรมการส่งเสริมกิจการมหาวิทยาลัย

- คณะกรรมการบริหารงานบุคคลมหาวิทยาลัย
- คณะกรรมการพิจารณาตำแหน่งทางวิชาการ
- คณะกรรมการการติดตาม ตรวจสอบ และประเมินผลงาน
- คณะกรรมการอรรถรณ์และร้องทุกข์
- คณะกรรมการตรวจสอบภายใน

## อธิการบดี

ที่ปรึกษา  
อธิการบดี

- คณะกรรมการบริหารมหาวิทยาลัย (ก.บ.)

- คณะกรรมการบริหารระดับสูง (กบ.ส.)

### รองอธิการบดีฝ่ายบริหาร

- สำนักงานอธิการบดี
- กองกลาง
- กองการพัสดุ
- กองอาคารสถานที่และบริการ

### รองอธิการบดีฝ่ายเทคโนโลยีฯ และประกันคุณภาพการศึกษา

- สำนักมาตรฐานประกันคุณภาพการศึกษา
- สำนักวิทยบริการและเทคโนโลยีสารสนเทศ

### รองอธิการบดีฝ่ายกิจการสภามหาวิทยาลัย

- สำนักงานสภามหาวิทยาลัย

### รองอธิการบดีฝ่ายวิชาการ

- กำกับดูแลประสานงานกับคณะและหน่วยงานดังนี้
- คณะครุศาสตร์
  - คณะมนุษยศาสตร์และสังคมศาสตร์
  - คณะวิทยาการจัดการ
  - คณะวิทยาศาสตร์
  - คณะเทคโนโลยีอุตสาหกรรม
  - คณะเทคโนโลยีการเกษตร
  - สำนักส่งเสริมวิชาการและงานทะเบียน
  - บัณฑิตวิทยาลัย
  - กองคลังและทรัพย์สิน

### คณะกรรมการนโยบายและแผน

- กองนโยบายและแผน

### รองอธิการบดีฝ่ายกิจการนักศึกษา

- กองพัฒนานักศึกษา

### รองอธิการบดีฝ่ายวิจัยและบริการวิชาการ

- สถาบันวิจัยและพัฒนา
- สำนักงานบริการทางวิชาการ

### รองอธิการบดีฝ่ายบริหารงานบุคคลและพัฒนาบุคลากร

- กองการบริหารงานบุคคล
- ศูนย์บ่มเพาะวิสาหกิจ (UBI)

### สำนักงานตรวจสอบภายใน

### ผู้ช่วยอธิการบดีฝ่ายกิจการพิเศษ

- ฝ่ายทรัพย์สินและสิทธิประโยชน์

### ผู้ช่วยอธิการบดีฝ่ายกิจการต่างประเทศ

- สำนักงานวิเทศสัมพันธ์
- ศูนย์อาเซียนศึกษา

### ผู้ช่วยอธิการบดีฝ่ายการพัสดุและกองทุนกู้ยืมเพื่อการศึกษา

- กองการพัสดุ
- กองทุนกู้ยืมเพื่อการศึกษา (กยศ.)

### ผู้ช่วยอธิการบดีฝ่ายกิจการสภาและมาตรฐานการศึกษาโรงเรียนสาธิต

- โรงเรียนสาธิต

### ผู้ช่วยอธิการบดีฝ่ายผังแม่บทและภูมิทัศน์

- งานออกแบบและก่อสร้าง

# คณะกรรมการสภามหาวิทยาลัย (Board of Council)



ดร.สุชาติ เมืองแก้ว  
นายภคานมหาวิทยาลัย



ศ.ดร.เกรียงศักดิ์ เจริญวงศ์ศักดิ์  
อุปนายกสภามหาวิทยาลัย



รศ.มาลินี จุโทปะมา  
อธิการบดี



รศ.ดร.กิ่งฟ้า สินดวงษ์  
ผู้ทรงคุณวุฒิ



รศ.ดร.คมเพชร จิตรศุภกุล  
ผู้ทรงคุณวุฒิ



พล.ต.ชัชเชษ ปานรักษา  
ผู้ทรงคุณวุฒิ



รศ.ดร.บุญชุม ศรีสะอาด  
ผู้ทรงคุณวุฒิ



รศ.ประสิทธิ์ สุวรรณรักษ์  
ผู้ทรงคุณวุฒิ



ศ.ดร.ปรีชา ประเทพา  
ผู้ทรงคุณวุฒิ



นายพลกฤต เนาว์ประโคน  
ผู้ทรงคุณวุฒิ



ผศ.ดร.พันศักดิ์ พลสาริมย์  
ผู้ทรงคุณวุฒิ



นายพันย์เพิ่มศักดิ์ อารุม  
ผู้ทรงคุณวุฒิ



รศ.มัลลวีร์ อุดฉ้วนศิริ  
ผู้ทรงคุณวุฒิ



ผศ.เกรียงศักดิ์ ชูสุวรรณ  
ผู้แทนผู้บริหาร



ผศ.สุพัตรา รักการศิลป์  
ผู้แทนผู้บริหาร



อาจารย์ ดร.กระพั่น ศรีงาน  
ผู้แทนผู้บริหาร



อาจารย์ ดร.ริติ ปัญญาอ่อน  
ผู้แทนผู้บริหาร



รศ.ดร.วารี วงษ์ชิตกุล  
ประธานสภาคณาจารย์และข้าราชการ



อาจารย์สุดาร์ต่าน ปิ่นเกา  
ผู้แทนคณาจารย์



อาจารย์ ดร.อโศก ไทยจันทรากรักษ์  
ผู้แทนคณาจารย์



ผศ.ดร.ปรีชา ปาโนรัมย์  
ผู้แทนคณาจารย์



อาจารย์ ดร.นิยม อานไมล์  
ผู้แทนคณาจารย์



ผศ.พงศ์เพชร สังข์ศักดิ์ดา  
เลขาวิชาการ

# คณะกรรมการบริหารมหาวิทยาลัย (Board of Directors)



**รศ.มาลิตี จุฑาประมา**  
รองอธิการบดี



**รศ.โกวิท เชื่อมกลาง**  
ที่ปรึกษาอธิการบดี



**ผศ.ดร.วันพิม นามสวัสดิ์**  
ที่ปรึกษาอธิการบดี



**ผศ.เกรียงศักดิ์ ชูสุวรรณ**  
รองอธิการบดีฝ่ายบริหาร



**ผศ.พงษ์เพชร สิงห์ศักดิ์**  
รองอธิการบดีฝ่ายกิจการภายนอกมหาวิทยาลัย



**ผศ.รัตติกร รัตกุล**  
รองอธิการบดีฝ่ายกิจการนักศึกษา



**รศ.ดร.สมมาตร ผลเกิด**  
รองอธิการบดีฝ่ายวิจัยและบริการวิชาการ



**ผศ.ดร.สุพัตรา รักการศิลป์**  
รองอธิการบดีฝ่ายวิชาการ



**ผศ.ดร.พรทิพา ดำเนิน**  
รองอธิการบดีฝ่ายเทคโนโลยีสารสนเทศและประกันคุณภาพฯ



**ผศ.ดร.ศิริณี จุฑาประมา**  
รองอธิการบดีฝ่ายบริหารงานบุคคลและพัฒนาบุคลากร



**ผศ.ดร.นวมินทร์ ประชาจันทร์**  
ผู้ช่วยอธิการบดี



**อาจารย์ ดร.โกวิท วชิรินทรางกูร**  
ผู้ช่วยอธิการบดี



**อาจารย์ ดร.ธนพล ทิระชาติ**  
ผู้ช่วยอธิการบดี



**ผศ.สุปรียา นามประเสริฐ**  
ผู้ช่วยอธิการบดี



**อาจารย์วิชา นานำป่า**  
ผู้ช่วยอธิการบดี



**อาจารย์ ดร.กระพันธ์ ศรีงาน**  
คณบดีคณะครุศาสตร์



**อาจารย์ ดร.ผดุงชาติ ยงค์ดี**  
คณบดีคณะมนุษยศาสตร์และสังคมศาสตร์



**ผศ.บุญส่ง ทรัพย์เวชการกิจ**  
คณบดีคณะวิทยาศาสตร์



**ผศ.เอมอร แสงวโรรัมย์**  
คณบดีคณะวิทยาการจัดการ



**รศ.ประยงค์ ธรรมสุภา**  
คณบดีคณะเทคโนโลยีการเกษตร



ผศ.วีระ เนตราทิพย์  
คณบดีคณะเทคโนโลยีอุตสาหกรรม



ผศ.ดร.นอมล สมคุณา  
คณบดีบัณฑิตวิทยาลัย



ผศ.ดร.สมศักดิ์ จิวัดนา  
ผู้อำนวยการสำนักวิทยบริการ  
และเทคโนโลยีสารสนเทศ



อาจารย์ ดร.เชาว์ กะวือชา  
ผู้อำนวยการสำนักศิลปะ  
และวัฒนธรรม



อาจารย์ พิสมัย ประชนันท์  
ผู้อำนวยการสถาบันวิจัย  
และพัฒนา



อาจารย์ ดร.อติ ปัญญาอินทร์  
ผู้อำนวยการสำนักส่งเสริมวิชาการ  
และงานทะเบียน



ดร.พงษ์ ลิมวงษ์สกุล  
ประธานคณะกรรมการ  
ส่งเสริมกิจการมหาวิทยาลัย



รศ.ดร.วารี ว่องชิตกุล  
ประธานภาคณาจารย์  
และข้าราชการ



อาจารย์สุดารัตน์ ปินะกา  
ผู้แทนคณาจารย์ประจำ  
ในสภามหาวิทยาลัย



ผศ.ดร.ปรีชา ปาโนรัมย์  
ผู้แทนคณาจารย์ประจำ  
ในสภามหาวิทยาลัย



อาจารย์ ดร.นิยม อานามส์  
ผู้แทนคณาจารย์ประจำ  
ในสภามหาวิทยาลัย



อาจารย์ ดร.อศไก ไทยจันทร์ภักษ์  
ผู้แทนคณาจารย์ประจำ  
ในสภามหาวิทยาลัย



อาจารย์ ดร.อนิน กระแสร์  
รักษาการแทนผู้อำนวยการ  
สำนักงานอธิการบดี

## คณะกรรมการสภาวิชาการ

1. รศ.มาลินี จุฑาปะมา
2. ดร.เสกข์สร ริระวานิชย์
3. รศ.ดร.วิชัย แหวนเพชร
4. ผศ.เรืองศักดิ์ อัมโพพันธ์
5. รศ.มัลลวีร์ อุดลวัฒน์ศิริ
6. ศ.ดร.อนันต์ พลธานี
7. ผศ.ดร.สมศักดิ์ เทศสวัสดิ์วงศ์
8. ผศ.ดร.อัครพนธ์ เนื้อไม้หอม
9. ผศ.สุเทพ เทียนวรรณ
10. ผศ.ปิยะนันท์ สายัณห์ปทุม
11. ผศ.ดร.ปรีชา ปาโนรัมย์
12. ผศ.น.สพ.ดร.ดำรง กิตติชัยศรี
13. ผศ.ดร.สุพัตรา รักการศิลป์
14. อาจารย์อติ ปัญญาอินทร์
15. อาจารย์ ดร.รพีพรรณ พงษ์อินทร์วงศ์
16. นางสาวณัฐธิชา ยอดไพอินทร์
17. นางจุฑาทิรัตน์ จิตกุล

- ประธานสภาวิชาการ
- กรรมการผู้ทรงคุณวุฒิสาขาบริหารธุรกิจและการจัดการ
- กรรมการผู้ทรงคุณวุฒิสาขาเทคโนโลยีอุตสาหกรรม
- กรรมการผู้ทรงคุณวุฒิสาขามนุษยศาสตร์และสังคมศาสตร์
- กรรมการผู้ทรงคุณวุฒิสาขาการศึกษา
- กรรมการผู้ทรงคุณวุฒิสาขาเกษตรศาสตร์
- กรรมการผู้ทรงคุณวุฒิสาขาวิชาวิทยาศาสตร์
- กรรมการ
- กรรมการ
- กรรมการ
- กรรมการ
- กรรมการ
- กรรมการและเลขานุการ
- ผู้ช่วยเลขานุการ
- ผู้ช่วยเลขานุการ
- ผู้ช่วยเลขานุการ
- ผู้ช่วยเลขานุการ

## คณะกรรมการส่งเสริมกิจการมหาวิทยาลัย

1. ดร.พงษ์ ลิ้มวงษ์สกุล	ประธานกรรมการ
2. นายสุรศักดิ์ ศรีสว่างรัตน์	รองประธานกรรมการ
3. ดร.ชำนาญ บุญวงศ์	กรรมการ
4. นายดำรง คงเจริญ	กรรมการ
5. ผศ.ประคอง กาญจนการุณ	กรรมการ
6. นางเพ็ญศิริ ใให้ศิริกุล	กรรมการ
7. พ.ต.อ.ไพศาล สุวรรณทา	กรรมการ
8. ผศ.ดร.วันทนี นามสวัสดิ์	กรรมการ
9. นายสนธยา ไกรธรมภูมิ	กรรมการ
10. ผศ.สมเกียรติ กัลยพลักษ์	กรรมการ
11. นายสรศักดิ์ ภัทรานนท์อุทัย	กรรมการ
12. นางสุพรรณิ งามสง่า	กรรมการ
13. นางสุภาพร อาษากิจ	กรรมการ
14. นายอาคม ทองธิราช	กรรมการ
15. นางสาวอัญญา มธุรมธธา	กรรมการ
16. ประธานสภานักศึกษา ภาคปกติ	กรรมการ
17. นายกองค้การนักศึกษา ภาคปกติ	กรรมการ
18. ผศ.ดร.พรทิพา ดำเนิน	กรรมการและเลขานุการ

## คณะกรรมการสภาคณาจารย์และข้าราชการ

1. รศ.ดร.วารี ว่องโชติกุล	ประธานสภาคณาจารย์และข้าราชการ
2. อาจารย์อุกฤษฏ์ นาจำปา	รองประธานกรรมการ
3. อาจารย์กรรัช มากเจริญ	กรรมการ
4. อาจารย์กนกพล สมวงศ์	กรรมการ
5. อาจารย์จงกล ศิริประภา	กรรมการ
6. อาจารย์เฉลิมกิต แซ่แก้ว	กรรมการ
7. อาจารย์ชมพู อีสริยาวัฒน์	กรรมการ
8. อาจารย์ณรงค์เดช ยิ่งสุขเกษม	กรรมการ
9. อาจารย์ทศพร แก้วขวัญไกร	กรรมการ
10. อาจารย์ ดร.เทพพร โลมารักษ์	กรรมการ
11. อาจารย์จรงชัย สีโสภณ	กรรมการ
12. อาจารย์นิธิโรจน์ ศุภกฤษสุวรรณกุล	กรรมการ
13. อาจารย์มัญญู สอนโพนงาม	กรรมการ
14. อาจารย์สราวุธ ทศนาวิวัฒน์	กรรมการ
15. นางสาวณัฐธิชา ยอดไพอินทร์	กรรมการ
16. อาจารย์ ดร.วรวิวัฒน์ พรหมเด่น	กรรมการและเลขานุการ
17. นางสาวศิริพร สง่ากลาง	ผู้ช่วยเลขานุการ

# คณะผู้บริหารภายในคณะ

## คณะครุศาสตร์

1. อาจารย์ ดร.กระพัน ศรีงาน
2. อาจารย์ ดร.เบญจพร วรรณูปถัมภ์
3. ผศ.วิไลวรรณ ศิริเมฆา
4. อาจารย์ ดร.พัชนี กุลพานันท์
5. อาจารย์คำจันทร์ ร่มเย็น
6. อาจารย์สุชาติ หอมจันทร์
7. อาจารย์ ดร.วรวัดน์ พรหมเด่น
8. อาจารย์ ดร.บรรพต วงศ์ทองเจริญ
9. ผศ.ดร.นิตยา บรรณประสิทธิ์
10. อาจารย์เฉลิมกิต แซ่แก้ว
11. อาจารย์ ดร.นิยม อานไมล์
12. ผศ.ดวงใจ ลิ้มอำไพ
13. อาจารย์ภัทรพงศ์ ขำคม
14. อาจารย์ ดร.สมศักดิ์ พันธุ์ศิริ
15. อาจารย์สรารัฐ ทศนาวิวัฒน์
16. อาจารย์ทรงเกียรติ สมญาติ
17. อาจารย์ ดร.ประทวน วันนิจ
18. อาจารย์นฤมล จิตต์หาญ
19. อาจารย์โกวิทย์ ไทยสิทธิ์
20. ผศ.วินิรณี ทิศนะเทพ
21. อาจารย์ ดร.ราชัย บุญยรัตผลิน ฉ่ำทรัพย์
22. อาจารย์ ดร.เผ่าพงษ์พัฒน์ บุญกะนันท์
23. นางสาวงนงนัส ฮมภิรมย์

คณบดีคณะครุศาสตร์  
รองคณบดีฝ่ายบริหารและแผนงาน  
รองคณบดีฝ่ายวิชาการและประกันคุณภาพการศึกษา  
รองคณบดีฝ่ายวิจัยและพัฒนาวิชาชีพ  
รองคณบดีฝ่ายกิจการนักศึกษาและสารสนเทศ  
ผู้ช่วยคณบดี  
หัวหน้าสาขาวิชาวิทยาศาสตร์  
หัวหน้าสาขาวิชาเทคโนโลยีและนวัตกรรมการศึกษา  
หัวหน้าสาขาวิชาการศึกษาปฐมวัย  
หัวหน้าสาขาวิชาดนตรีศึกษา  
หัวหน้าสาขาวิชาภาษาอังกฤษ  
หัวหน้าสาขาวิชาคณิตศาสตร์  
หัวหน้าสาขาวิชาฟิสิกส์  
หัวหน้าสาขาวิชาภาษาไทย  
หัวหน้าสาขาวิชาพลศึกษา  
หัวหน้าสาขาวิชาศิลปศึกษา  
หัวหน้าสาขาวิชาสังคมศึกษา  
หัวหน้าสาขาวิชานาฏศิลป์  
หัวหน้ากลุ่มวิชาหลักสูตรและการสอน  
หัวหน้ากลุ่มวิชาจิตวิทยาและการแนะแนว  
หัวหน้ากลุ่มวิชาทดสอบและวิจัยทางการศึกษา  
หัวหน้ากลุ่มวิชาพื้นฐานการศึกษา  
หัวหน้าสำนักงานคณบดี

## คณะเทคโนโลยีอุตสาหกรรม

1. ผศ.วีระ เนตราทิพย์
2. อาจารย์สุวัฒน์ มณีวรรณ
3. อาจารย์วัชระ วัชรภัทรกุล
4. อาจารย์ธนกร ตุงเพ็ญ
5. อาจารย์ภุชชัย งามคง
6. ผศ.เดวิทย์ ศิริพจน์
7. อาจารย์สุดารัตน์ ปิ่นะภา
8. รศ.สมบัติ ประจัญสานต์
9. อาจารย์ปราโมทย์ ปิ่นสกุล
10. อาจารย์วิชัย เกษอรุณศรี
11. อาจารย์อัษฎางค์ รอไรสง

คณบดีคณะเทคโนโลยีการเกษตร  
รองคณบดีฝ่ายวิชาการ  
รองคณบดีฝ่ายวางแผนและวิจัย  
รองคณบดีฝ่ายกิจการนักศึกษา  
หัวหน้าสาขาวิชาเทคโนโลยีวิศวกรรมไฟฟ้า  
หัวหน้าสาขาวิชาเทคโนโลยีอิเล็กทรอนิกส์  
หัวหน้าสาขาวิชาเทคโนโลยีก่อสร้าง  
หัวหน้าสาขาวิชาเทคโนโลยีสถาปัตยกรรม  
หัวหน้าสาขาวิชาเทคโนโลยีเซรามิกส์  
หัวหน้าสาขาวิชาออกแบบผลิตภัณฑ์อุตสาหกรรม  
หัวหน้าสำนักงานคณบดี

## คณะมนุษยศาสตร์และสังคมศาสตร์

1. อาจารย์ ดร.ผดุงชาติ ยั่งดี
2. ผศ.บุญย์เสนอ ตริวิเศษ
3. ผศ.ธรรบ ขุนสงคราม
4. อาจารย์ ดร.วิรัช กิตต์ธนาจรุจน์
5. อาจารย์นฤมล จิตต์หาญ
6. อาจารย์ชมพู อีสริยาวัฒน์
7. อาจารย์นพดล ธีระวงศ์ภิญโญ
8. อาจารย์ณัฐพล วงษ์รัมย์
9. อาจารย์คณางค์ ช่อชู
10. อาจารย์ ดร.สถาพร วิชัยรัมย์
11. อาจารย์จิรเดช ประเสริฐศรี
12. อาจารย์จุฑามาศ พรหมทอง
13. ผศ.ดร.ธนวุฒิ ตั้งสอนบุญ
14. อาจารย์ ดร.คำภีร์ภาพ อินทะบุญ
15. อาจารย์ณัฐดา รามฤทธิ์
16. อาจารย์จิรายุทธ ประเสริฐศรี
17. อาจารย์อุภาวัฒน์ นามศิริชัย
18. อาจารย์วิศวมาศ ปาลสาร
19. อาจารย์วีระชัย ยศโสธร
20. อาจารย์นฤมล จิตต์หาญ
21. อาจารย์จรรย์ภรณ์ พิตาทะสังข์

- คณบดีคณะมนุษยศาสตร์และสังคมศาสตร์
- รองคณบดีฝ่ายวิชาการ
- รองคณบดีฝ่ายกิจการนักศึกษา
- รองคณบดีฝ่ายวิจัยและพัฒนา
- รองคณบดีฝ่ายประกันคุณภาพ
- หัวหน้าภาควิชามนุษยศาสตร์
- หัวหน้าภาควิชาสังคมศาสตร์
- หัวหน้าสาขาวิชาภูมิสารสนเทศ
- หัวหน้าสาขาวิชาการพัฒนาสังคม
- หัวหน้าสาขาวิชารัฐประศาสนศาสตร์
- หัวหน้าสาขาวิชานิติศาสตร์
- หัวหน้าสาขาวิชาบรรณารักษศาสตร์และสารสนเทศศาสตร์
- หัวหน้าสาขาวิชาดนตรี (ศศ.บ.)
- หัวหน้าสาขาวิชาภาษาอังกฤษ (ศศ.บ.)
- หัวหน้าสาขาวิชาภาษาอังกฤษธุรกิจ
- หัวหน้าสาขาวิชาคอมพิวเตอร์ศิลปะและการออกแบบ
- หัวหน้าสาขาวิชาภาษาไทย
- หัวหน้ากลุ่มประวัติศาสตร์
- หัวหน้ากลุ่มปรัชญาและศาสนา
- หัวหน้ากลุ่มศิลปกรรม
- หัวหน้าสำนักงานคณบดี

## คณะวิทยาการจัดการ

1. อาจารย์ ผศ.เอมอร แสงวโรวัฒน์
2. อาจารย์รังสิมา สว่างทัพ
3. อาจารย์รุ่งรัตน์ โสภา
4. อาจารย์ผกามาศ มูลวันดี
5. อาจารย์ภคินิษา อภิศุภกรกุล
6. ผศ.อรรณกร จตุกุล
7. นายณัฐวุฒิ ชูขวัญ
8. อาจารย์อนงค์ ทองเรือง
9. ผศ.นงลักษณ์ ทองศรี
10. อาจารย์ฐิติพร วรฤทธิ์
11. อาจารย์รยามาศรี พรหมชาติ
12. ผศ.ดร.สุริยา รักการศิลป์
13. อาจารย์ชนินาถ ทิพย์อักษร
14. อาจารย์จنگกล ศิริประภา
15. นางยุพิน คำใจ

- คณบดีคณะวิทยาการจัดการ
- รองคณบดีฝ่ายวางแผนและประกันคุณภาพการศึกษา
- รองคณบดีฝ่ายวิชาการ
- รองคณบดีฝ่ายกิจการนักศึกษา
- รองคณบดีฝ่ายวิจัยและฝึกประสบการณ์วิชาชีพ
- หัวหน้าสาขาวิชาการตลาด
- หัวหน้าสาขาวิชาการเงินและการธนาคาร
- หัวหน้าสาขาวิชาคอมพิวเตอร์ธุรกิจ
- หัวหน้าสาขาวิชาการจัดการ
- หัวหน้าสาขาวิชาการบัญชี
- หัวหน้าสาขาวิชาการท่องเที่ยวและการโรงแรม
- หัวหน้าสาขาวิชาเศรษฐศาสตร์
- หัวหน้าสาขาวิชาการบริหารทรัพยากรมนุษย์
- หัวหน้าสาขาวิชาสื่อสารมวลชน
- หัวหน้าสำนักงานคณบดี

## คณะวิทยาศาสตร์

1. ผศ.บุญส่ง ทรัพย์เวชการกิจ

2. ผศ.สุเทพ เทียนวรรณ

3. ผศ.สุธีรา สุนทรารักษ์

4. อาจารย์คณิตตา ธรรมจริยวงศา

5. อาจารย์สำคัญ ฮ่อบรรทัด

6. อาจารย์วรินทร์พิพัชร วัชรพงษ์เกษม

7. อาจารย์ตรีสวิน วงศ์ประเมษฐ์

8. ผศ.ปฎิมา จันทน์นวล

9. อาจารย์สมพร กระอ่อมแก้ว

10. อาจารย์สำคัญ ฮ่อบรรทัด

11. อาจารย์สุวรรณา จันคนา

12. อาจารย์ ดร.สรารุช แก้วศรี

13. อาจารย์ภัทรพงศ์ ชำคม

14. อาจารย์นพพล เขาวนกุล

15. อาจารย์ ดร.ทิพวัลย์ แสนคำ

16. อาจารย์เชิดศักดิ์ แก้วแกมตา

17. อาจารย์ชุลีพร บึงทอง

18. ผศ.สุธีรา สุนทรารักษ์

19. อาจารย์สีปศักดิ์ ก้อนคำดี

20. ผศ.รินทร์หทัย กิตต์ธนาจรุจน์

21. ผศ.ดร.สุภาพร ชื่นชูจิตร์

22. ผศ.ปฎิมา จันทน์นวล

23. อาจารย์มณีนุช ให้ศิริกุล

คณบดีคณะวิทยาศาสตร์

รองคณบดีฝ่ายวิชาการ

รองคณบดีฝ่ายวิจัยและพัฒนา

รองคณบดีฝ่ายบริหารและกิจการนักศึกษา

รองคณบดีฝ่ายวางแผนและประกันคุณภาพการศึกษา

ผู้ช่วยคณบดี

ผู้ช่วยคณบดี

หัวหน้าภาควิชาวิทยาศาสตร์

หัวหน้าภาควิชาวิทยาศาสตร์ประยุกต์

หัวหน้าสาขาวิทยาศาสตร์

หัวหน้าสาขาวิชาเคมี

หัวหน้าสาขาวิชาชีววิทยา

หัวหน้าสาขาวิชาฟิสิกส์

หัวหน้าสาขาวิชาเทคโนโลยีสารสนเทศ

หัวหน้าสาขาวิชาวิทยาการคอมพิวเตอร์

หัวหน้าสาขาวิชาวิทยาศาสตร์การกีฬา

หัวหน้าสาขาวิชาวิทยาศาสตร์การอาหาร

หัวหน้าสาขาวิชาวิทยาศาสตร์สิ่งแวดล้อม

หัวหน้าสาขาวิชาวิทยาศาสตร์สิ่งทอ

หัวหน้าสาขาวิชาสถิติประยุกต์

หัวหน้าสาขาวิชาสาธารณสุขชุมชน

หัวหน้าศูนย์วิทยาศาสตร์และวิทยาศาสตร์ประยุกต์

หัวหน้าสำนักงานคณบดี

## คณะเทคโนโลยีการเกษตร

1. รศ.ประยงค์ ธรรมสุภา

2. ผศ.น.สพ.ดร.ดำรง กิตติชัยศรี

3. ผศ.ปัญญา เจริญพจน์

4. อาจารย์ ดร.บรรเจิด สอนสุภาพ

5. อาจารย์ ดร.สุชาดา สานุสันต์

6. ผศ.ดร.บรรจง ศรีตะวัน

7. อาจารย์ ดร.สุชาดา สานุสันต์

8. อาจารย์ต้นใจ อุ้นใจ

9. นางเด่นละออง บัวคำโคตร

คณบดีคณะเทคโนโลยีการเกษตร

รองคณบดีฝ่ายวิชาการและวิจัย

รองคณบดีฝ่ายบริการวิชาการและพัฒนา

รองคณบดีฝ่ายวางแผนและประกันคุณภาพการศึกษา

รองคณบดีฝ่ายกิจการนักศึกษา

หัวหน้าสาขาวิชาสัตวศาสตร์

หัวหน้าสาขาวิชาเกษตรศาสตร์

หัวหน้าสาขาวิชาประมง

หัวหน้าสำนักงานคณบดี



# บัณฑิตวิทยาลัย

1. ผศ.ดร.นฤมล สมคุณา
2. ผศ.ดร.อัศรพนธ์ เนื้อไม้หอม
3. ผศ.ดร.ปรีชา ปาโนรัมย์
4. อาจารย์ ดร.สายรุ้ง สอนสุภาพ
5. อาจารย์ ดร.กระพันธ์ ศรีงาน
6. ผศ.ดร.นลินทิพย์ พิมพ์กัลดี
7. อาจารย์ ดร.กระพันธ์ ศรีงาน
8. ผศ.ดร.สุเทียบ ละอองทอง
9. ผศ.ดร.นวมินทร์ ประชานันท์
10. รศ.ประจักษ์ คณะนวัน
11. ผศ.ดร.ปรีชา ปาโนรัมย์

- คณบดีบัณฑิตวิทยาลัย  
รองคณบดีฝ่ายวิชาการและวิเทศสัมพันธ์  
รองคณบดีฝ่ายแผนและวิจัย  
รองคณบดีฝ่ายบริหาร  
ประธานสาขาบริหารการศึกษา (ปร.ด.)  
ประธานสาขาภาวะผู้นำเพื่อการพัฒนาวิชาชีพ (ปร.ด.)  
ประธานสาขาการบริหารการศึกษา (ค.ม.)  
ประธานสาขาหลักสูตรและการจัดการเรียนรู้ (ค.ม.)  
ประธานสาขาภาษาอังกฤษ (ศศ.ม.)  
ประธานสาขารัฐประศาสนศาสตร์ (รป.ม.)  
ประธานสาขาเศรษฐศาสตร์การเมืองและการบริหาร (ศ.ม.)

## หลักสูตรและสาขาวิชาที่เปิดสอน

ปีการศึกษา 2558 มหาวิทยาลัยราชภัฏบุรีรัมย์ได้เปิดสอนนักศึกษาในภาคปกติ และ กศ.บป. ในระดับปริญญาตรีและระดับบัณฑิตศึกษา ปริญญาโทและปริญญาเอก สาขาต่างๆดังนี้

### ระดับปริญญาตรี

#### ครุศาสตรบัณฑิต 12 สาขาวิชา (ค.บ. 5 ปี)

- ภาษาไทย
- ภาษาอังกฤษ
- พลศึกษา
- คณิตศาสตร์
- วิทยาศาสตร์ทั่วไป
- ฟิสิกส์
- นาฏศิลป์
- ดนตรีศึกษา (วิชาเอกดนตรีไทย)
- ดนตรีศึกษา (วิชาเอกดนตรีตะวันตก)
- สังคมศึกษา
- ศิลปศึกษา
- การศึกษาปฐมวัย
- เทคโนโลยีและคอมพิวเตอร์เพื่อการศึกษา

#### ศิลปศาสตรบัณฑิต 7 สาขาวิชา (ศศ.บ. 4 ปี)

- ภาษาไทย
- ภาษาอังกฤษ
- ภาษาอังกฤษธุรกิจ
- การพัฒนาสังคม
- ดนตรี
- บรรณารักษศาสตร์และสารสนเทศศาสตร์
- การท่องเที่ยวและการโรงแรม

#### ศิลปกรรมศาสตรบัณฑิต 1 สาขาวิชา (ศป.บ. 4 ปี)

- คอมพิวเตอร์ศิลปะและการออกแบบ

## วิทยาศาสตร์บัณฑิต 22 สาขาวิชา (วท.บ. 4 ปี)

- คณิตศาสตร์
- วิทยาการคอมพิวเตอร์
- เคมี
- วิทยาศาสตร์การกีฬา
- วิทยาศาสตร์สิ่งแวดล้อม
- สถิติประยุกต์
- วิทยาศาสตร์สิ่งทอ
- สาธารณสุขชุมชน
- ชีววิทยา
- วิทยาศาสตร์การอาหาร
- ภูมิสารสนเทศ
- เทคโนโลยีสถาปัตยกรรม
- เทคโนโลยีก่อสร้าง
- อิเล็กทรอนิกส์สื่อสาร
- เทคโนโลยีการจัดการอุตสาหกรรม
- เทคโนโลยีเซรามิกส์
- ออกแบบผลิตภัณฑ์อุตสาหกรรม
- เทคโนโลยีวิศวกรรมไฟฟ้า
- เกษตรศาสตร์
- สัตวศาสตร์
- ประมง
- เทคโนโลยีสารสนเทศ (กลุ่มวิชาเทคโนโลยีสารสนเทศ)
- เทคโนโลยีสารสนเทศ (กลุ่มวิชาเทคโนโลยีคอมพิวเตอร์)
- เทคโนโลยีสารสนเทศ (กลุ่มวิชาการจัดการคอมพิวเตอร์เพื่อการศึกษา)

## บัญชีบัณฑิต 1 สาขาวิชา (บช.บ. 4 ปี)

- บัญชี

## รัฐประศาสนศาสตรบัณฑิต 1 สาขาวิชา (รป.บ. 4 ปี)

- รัฐประศาสนศาสตร์

## เศรษฐศาสตรบัณฑิต 2 สาขาวิชา (ศ.บ. 4 ปี)

- เศรษฐศาสตร์ (แขนงวิชาเศรษฐศาสตร์การจัดการธุรกิจ)
- เศรษฐศาสตร์ (แขนงวิชาเศรษฐศาสตร์การเมืองและการบริหาร)

## นิเทศศาสตรบัณฑิต 1 สาขาวิชา (นศ.บ. 4 ปี)

- การสื่อสารมวลชน

## นิติศาสตรบัณฑิต 1 สาขาวิชา (น.บ. 4 ปี)

- นิติศาสตร์

## บริหารธุรกิจบัณฑิต 5 สาขาวิชา (บธ.บ. 4 ปี)

- การจัดการ
- การบริหารทรัพยากรมนุษย์
- การตลาด
- คอมพิวเตอร์ธุรกิจ
- การเงินการธนาคาร

## ระดับปริญญาโท

ครุศาสตรมหาบัณฑิต 2 สาขาวิชา (ค.ม.)

- การบริหารการศึกษา
- หลักสูตรและการจัดการเรียนรู้

ศิลปศาสตรมหาบัณฑิต 1 สาขาวิชา (ศศ.ม.)

- ภาษาอังกฤษ

รัฐประศาสนศาสตรมหาบัณฑิต 1 สาขาวิชา (รป.ม.)

- รัฐประศาสนศาสตร์

เศรษฐศาสตรมหาบัณฑิต 1 สาขาวิชา (ศ.ม.)

- เศรษฐศาสตร์การเมืองและการบริหาร

## ระดับปริญญาเอก

ปรัชญาดุษฎีบัณฑิต 1 สาขาวิชา (ปร.ด.)

- การบริหารการศึกษา



# จำนวนนักศึกษา

## จำนวนนักศึกษาระดับปริญญาตรี ประจำปีการศึกษา 2558

คณะ	นักศึกษาเข้าใหม่ (คน)			นักศึกษาทั้งหมด (คน)		
	ปกติ	กศ.บป.	รวม	ปกติ	กศ.บป.	รวม
คณะครุศาสตร์	670	-	670	3,152	71	3,223
คณะมนุษยศาสตร์และสังคมศาสตร์	833	108	941	2,617	389	3,006
คณะวิทยาการจัดการ	1,267	114	1,381	2,999	274	3,273
คณะวิทยาศาสตร์	919	-	919	2,994	107	3,101
คณะเทคโนโลยีอุตสาหกรรม	401	19	420	1,265	94	1,359
คณะเทคโนโลยีการเกษตร	254	33	287	709	64	773
รวม	4,344	274	4,618	13,736	999	14,735

## จำนวนนักศึกษาระดับบัณฑิตศึกษา ประจำปีการศึกษา 2558

ระดับการศึกษา/สาขา	เข้าปี 2558	เข้าปี 2557	เข้าปี 2556	รวม
ระดับปริญญาโท (มหาบัณฑิต)	89	69	94	252
- การบริหารการศึกษา	55	27	50	132
- หลักสูตรและการจัดการเรียนรู้	15	13	27	55
- ภาษาอังกฤษ	8	18	10	36
- รัฐประศาสนศาสตร์	8	3	3	14
- เศรษฐศาสตร์การเมืองและการบริหาร	3	8	4	15
ระดับปริญญาเอก (ปรัชญาดุษฎีบัณฑิต)	6	8	6	20
- การบริหารการศึกษา	6	8	6	20
รวมนักศึกษามหาบัณฑิตวิทยาลัย	95	77	100	272

# จำนวนนักศึกษา

จำนวนผู้สำเร็จการศึกษา ระดับปริญญาตรี ปีการศึกษา 2557 จำแนกตามคณะ

คณะ	จำนวนผู้สำเร็จการศึกษา		
	ปกติ	ก.ศ.บป.	รวม
คณะครุศาสตร์	1,247	65	1,312
คณะมนุษยศาสตร์และสังคมศาสตร์	538	80	618
คณะวิทยาการจัดการ	257	55	312
คณะวิทยาศาสตร์	331	23	354
คณะเทคโนโลยีอุตสาหกรรม	193	-	193
คณะเทคโนโลยีการเกษตร	66	-	66
รวม	2,632	223	2,855

จำนวนผู้สำเร็จการศึกษา ระดับบัณฑิตศึกษา ปีการศึกษา 2557 จำแนกสาขา

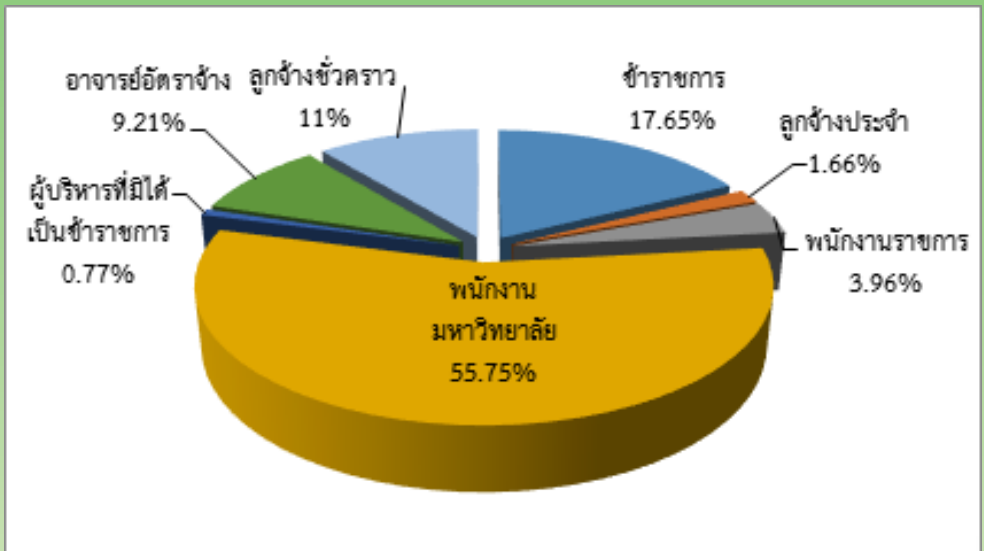
ระดับการศึกษา/สาขา	ภาคปกติ	ภาคพิเศษ	รวม
ระดับปริญญาโท (มหาบัณฑิต)	-	148	148
- การบริหารการศึกษา	-	53	53
- หลักสูตรและการสอน	-	50	50
- หลักสูตรและการจัดการเรียนรู้	-	8	8
- ภาษาอังกฤษ	-	5	5
- รัฐประศาสนศาสตร์	-	30	30
- เศรษฐศาสตร์การเมืองและการบริหาร	-	2	2
ระดับปริญญาเอก (ปรัชญาดุษฎีบัณฑิต)	-	13	13
- การบริหารการศึกษา	-	10	10
- ภาวะผู้นำเพื่อการพัฒนาวิชาชีพ	-	3	3
รวมนักศึกษามหาบัณฑิตวิทยาลัย	-	161	161

# จำนวนบุคลากร

จำนวนบุคลากรของมหาวิทยาลัย ปีการศึกษา 2558 จำแนกตามประเภท ดังนี้

ประเภทบุคลากร	สายวิชาการ	สายสนับสนุน	รวม	ร้อยละ
ข้าราชการ	126	12	138	17.65
ลูกจ้างประจำ	-	13	13	1.66
พนักงานราชการ	-	31	31	3.96
พนักงานมหาวิทยาลัย	222	214	436	55.75
ผู้บริหารที่มีได้เป็นข้าราชการ	-	6	6	0.77
อาจารย์อัตราจ้าง	72	-	72	9.21
ลูกจ้างชั่วคราว	-	86	86	11
รวม	420	362	782	100

แผนภูมิแสดงประเภทบุคลากรสายวิชาการและสายสนับสนุน



# บุคลากรสายวิชาการ

## ตารางแสดงจำนวนบุคลากรสายวิชาการ จำแนกตามคณะและคุณวุฒิ

คณะ	ข้าราชการ				พนักงานมหาวิทยาลัย				อาจารย์อัตราจ้าง				รวม
	ป.ตรี	ป.โท	ป.เอก	รวม	ป.ตรี	ป.โท	ป.เอก	รวม	ป.ตรี	ป.โท	ป.เอก	รวม	
คณะครุศาสตร์	-	14	13	27	-	32	12	44	7	11	1	19	90
คณะวิทยาศาสตร์	-	17	13	30	-	55	8	63	5	6	1	12	105
คณะวิทยาการจัดการ	-	12	4	16	-	22	3	25	-	7	-	7	48
คณะมนุษยศาสตร์ และสังคมศาสตร์	-	9	16	25	-	60	5	65	16	14	-	30	120
คณะเทคโนโลยี การเกษตร	-	2	7	9	-	4	2	6	-	1	-	1	16
คณะเทคโนโลยี อุตสาหกรรม	1	17	1	19	-	19	-	19	-	3	-	3	41
รวม	1	71	54	126	-	192	30	222	28	42	2	72	420

## ตารางแสดงจำนวนบุคลากรสายวิชาการ จำแนกตามคณะและตำแหน่งทางวิชาการ

คณะ	ข้าราชการ				พนักงานมหาวิทยาลัย				อาจารย์อัตราจ้าง				รวม
	อาจารย์	ผศ.	รศ.	รวม	อาจารย์	ผศ.	รศ.	รวม	อาจารย์	ผศ.	รศ.	รวม	
คณะครุศาสตร์	12	15	-	27	44	-	-	44	15	4	-	19	90
คณะวิทยาศาสตร์	15	14	1	30	62	1	-	63	10	2	-	12	105
คณะวิทยาการจัดการ	8	8	-	16	24	1	-	25	7	-	-	7	48
คณะมนุษยศาสตร์และ สังคมศาสตร์	9	13	3	25	65	-	-	65	27	2	1	30	120
คณะเทคโนโลยี การเกษตร	3	4	2	9	6	-	-	6	1	-	-	1	16
คณะเทคโนโลยี อุตสาหกรรม	11	7	1	19	19	-	-	19	3	-	-	3	41
รวม	58	61	7	126	220	2	-	222	63	8	1	72	420

# บุคลากรสายสนับสนุน

คณะ/หน่วยงาน/ศูนย์/สำนัก	ข้าราชการ พลเรือน	ลูกจ้าง ประจำ	พนักงาน ราชการ	พนักงาน มหาวิทยาลัย	ลูกจ้าง ชั่วคราว	รวม
1.คณะครุศาสตร์	1	-	-	6	-	7
2.คณะวิทยาศาสตร์	-	1	-	7	5	13
3.คณะมนุษยศาสตร์และสังคมศาสตร์	-	-	-	4	2	6
4.คณะวิทยาการจัดการ	1	-	-	5	-	6
5.คณะเทคโนโลยีการเกษตร	1	-	-	2	2	5
6.คณะเทคโนโลยีอุตสาหกรรม	-	-	2	2	1	5
7.บัณฑิตวิทยาลัย	-	-	1	3	-	4
8.ผู้บริหารที่มีใช้ข้าราชการพลเรือนฯ	-	-	-	-	6	6
9.กองกลาง	2	1	-	2	1	6
10.ฝ่ายสวัสดิการรักษาความปลอดภัย	-	1	-	11	2	14
11.งานประชาสัมพันธ์	-	-	1	2	1	4
12.งานบริการสุขภาพและอนามัย	-	-	1	1	1	3
13.กองการบริหารงานบุคคล	-	-	2	3	1	6
14.กองประชุมและพิธีการ	-	-	-	3	1	4
15.กองพัฒนานักศึกษา	1	-	1	5	3	10
16.กองนโยบายและแผน	1	-	-	4	2	7
17.งานออกแบบและก่อสร้าง	-	-	1	8	-	9
18.กองคลังและทรัพย์สิน	-	1	4	7	2	14
19.งานทรัพย์สินและสิทธิประโยชน์	-	-	1	1	-	2
20.โรงพิมพ์	-	1	-	-	4	5
21.กองอาคารสถานที่และบริการ	-	5	7	42	10	64
22.งานยานพาหนะ	-	2	1	8	2	13
23.งานอนุรักษ์พลังงาน	-	-	-	2	1	3
24.สำนักงานมาตรฐานและประกันฯ	-	-	-	2	-	2
25.สำนักงานตรวจสอบภายใน	-	-	-	1	-	1
26.สถาบันวิจัยและพัฒนา	1	-	-	3	1	5
27.สำนักศิลปและวัฒนธรรม	1	-	-	1	1	3
28.สำนักวิทยบริการและเทคโนโลยีฯ	2	-	5	20	3	30
29.สำนักส่งเสริมวิชาการและงานทะเบียน	1	1	3	16	2	23
30.งานวิเทศสัมพันธ์และพัฒนาบุคลากร	-	-	-	-	2	2
31.กองการพัสดุ	-	-	1	5	1	7
32.โรงเรียนสาธิต	-	-	-	27	15	42
33.ศูนย์บ่มเพาะวิสาหกิจ	-	-	-	1	1	2
34.ศูนย์บริการอุดมศึกษาประจำ	-	-	-	2	2	4
35.ศูนย์บริการอุดมศึกษาหนองขวาง	-	-	-	1	2	3
36.โรงแรมพรมทิพมาน	-	-	-	7	15	22
<b>รวมทั้งสิ้น</b>	<b>12</b>	<b>13</b>	<b>31</b>	<b>214</b>	<b>92</b>	<b>362</b>



# งบประมาณประจำปี 2558

ปีงบประมาณ 2558 มหาวิทยาลัยราชภัฏบุรีรัมย์ได้รับการจัดสรรงบประมาณแผ่นดินและเงินรายได้ จำนวนทั้งสิ้น 710,224,900 บาท จำแนกได้ดังนี้

1. เงินงบประมาณแผ่นดิน 441,692,500 บาท คิดเป็นร้อยละ 62.19
2. เงินนอกงบประมาณ 268,532,400 บาท คิดเป็นร้อยละ 37.81

ผลผลิต	งบประมาณแผ่นดิน	เงินนอกงบประมาณ	รวมเงินงบประมาณ	ร้อยละ
1. ผู้สำเร็จการศึกษาด้านสังคมศาสตร์	145,632,900	31,801,400	177,434,300	24.98
2. ผู้สำเร็จการศึกษาด้านวิทยาศาสตร์และเทคโนโลยี	276,477,500	10,950,700	287,428,200	40.47
3. การเตรียมความพร้อมสู่ประชาคมอาเซียน	1,800,000	-	1,800,000	0.25
4. ผลงานการให้บริการวิชาการ	4,032,000	538,000	4,570,000	0.64
5. การสนับสนุนการจัดการศึกษาขั้นพื้นฐาน	2,333,200	4,199,000	6,532,200	0.92
6. ผลงานทำนุบำรุงศิลปวัฒนธรรม	900,000	1,781,000	2,681,000	0.38
7. ผลงานวิจัยเพื่อถ่ายทอดเทคโนโลยี	10,516,900	6,627,000	17,143,900	2.41
8. การสนับสนุนการจัดการศึกษา	-	157,545,300	157,545,300	22.18
9. การสนับสนุนนโยบายมหาวิทยาลัย	-	55,090,000	55,090,000	7.76
รวมทั้งสิ้น	441,692,500	268,532,400	710,224,900	100



# ห้องปฏิบัติการเฉพาะทาง

ลำดับ	รายการห้องปฏิบัติการเฉพาะทาง	หน่วยงานรับผิดชอบ	จำนวน (ห้อง)
1	ห้องปฏิบัติการสาขาวิชาเทคโนโลยีเซรามิกส์	คณะเทคโนโลยีอุตสาหกรรม	1
2	ห้องปฏิบัติการสาขาวิชาเทคโนโลยีก่อสร้าง	คณะเทคโนโลยีอุตสาหกรรม	1
3	ห้องปฏิบัติการสาขาวิชาเทคโนโลยีอิเล็กทรอนิกส์	คณะเทคโนโลยีอุตสาหกรรม	1
4	ห้องปฏิบัติการสาขาวิชาเทคโนโลยีวิศวกรรมไฟฟ้า	คณะเทคโนโลยีอุตสาหกรรม	1
5	ห้องจัดการจัดการการเรียนรู้สู่ความเป็นเลิศ	คณะเทคโนโลยีอุตสาหกรรม	3
6	ห้องปฏิบัติการเขียนแบบวิศวกรรม	คณะเทคโนโลยีอุตสาหกรรม	1
7	ห้องปฏิบัติการบัญชี	คณะวิทยาการจัดการ	1
8	ห้องปฏิบัติการวิทยุ	คณะวิทยาการจัดการ	1
9	ห้องทักษะและโรคพืช	คณะเทคโนโลยีการเกษตร	1
10	ห้องเพาะเลี้ยงเนื้อเยื่อ	คณะเทคโนโลยีการเกษตร	1
11	ห้องวิเคราะห์ดินและพืช	คณะเทคโนโลยีการเกษตร	1
12	ห้องพืชศาสตร์	คณะเทคโนโลยีการเกษตร	1
13	ห้องปฏิบัติการสรีรวิทยา	คณะเทคโนโลยีการเกษตร	1
14	ห้องปฏิบัติการอาหารสัตว์	คณะเทคโนโลยีการเกษตร	1
15	ห้องปฏิบัติการคุณภาพน้ำ	คณะเทคโนโลยีการเกษตร	1
16	ห้องกายวิภาคสัตว์	คณะเทคโนโลยีการเกษตร	1
17	ห้องปฏิบัติการมินวิทยา	คณะเทคโนโลยีการเกษตร	1
18	ห้องปฏิบัติการแปลงตอนและนิเวศน์	คณะเทคโนโลยีการเกษตร	1
19	ห้องปฏิบัติการโรคและปรสิตสัตว์	คณะเทคโนโลยีการเกษตร	1
20	ห้องแปรรูปผลิตภัณฑ์	คณะเทคโนโลยีการเกษตร	1
21	ห้องหน่วยวิเคราะห์คุณภาพน้ำ	คณะวิทยาศาสตร์	1
22	ห้องตรวจสอบอาหารและน้ำทางจุลชีววิทยา	คณะวิทยาศาสตร์	3
23	ห้องวิจัยทางชีววิทยา 1,2	คณะวิทยาศาสตร์	2
24	ห้องวิจัยทางเคมี	คณะวิทยาศาสตร์	3
25	ห้องวิจัยทางฟิสิกส์	คณะวิทยาศาสตร์	1
26	ห้องปฏิบัติการวิทยาศาสตร์สุขภาพ	คณะวิทยาศาสตร์	1
27	ห้องปฏิบัติการวิจัย	คณะวิทยาศาสตร์	2
28	ห้องปฏิบัติการทางการแพทย์บาล	คณะวิทยาศาสตร์	1
29	ห้องปฏิบัติการอนามัยแม่และเด็ก-เพศศึกษา	คณะวิทยาศาสตร์	1
30	ห้องเรียนสมบูรณแบบ	คณะครุศาสตร์	5

## ห้องปฏิบัติการเฉพาะทาง

ลำดับ	รายการห้องปฏิบัติการเฉพาะทาง	หน่วยงานรับผิดชอบ	จำนวน (ห้อง)
31	ห้องสตูดิโอถ่ายภาพ	คณะมนุษยศาสตร์ฯ	1
32	ห้องบันทึกเสียง	คณะมนุษยศาสตร์ฯ	1
33	ห้องซ้อมดนตรีขนาดเล็ก	คณะมนุษยศาสตร์ฯ	6
34	ห้องซ้อมรวมวง	คณะมนุษยศาสตร์ฯ	3
35	ห้องรวมวงใหญ่	คณะมนุษยศาสตร์ฯ	1
36	ห้องศาลจำลอง	คณะมนุษยศาสตร์ฯ	1
37	ห้องปฏิบัติการภูมิสารสนเทศ	คณะมนุษยศาสตร์ฯ	1
38	ห้องปฏิบัติการนาฏศิลป์	คณะมนุษยศาสตร์ฯ	2
39	ห้องปฏิบัติการภาษา	สำนักวิทยบริการฯ	1

## ห้องปฏิบัติการคอมพิวเตอร์เพื่อการจัดการเรียนการสอน

ลำดับ	รายการห้องปฏิบัติการเฉพาะทาง	หน่วยงานรับผิดชอบ	จำนวน (ห้อง)	จำนวน เครื่อง
1	ห้องปฏิบัติการคอมพิวเตอร์	คณะวิทยาการจัดการ	4	160
2	ห้องปฏิบัติการคอมพิวเตอร์	คณะวิทยาศาสตร์	11	432
3	ศูนย์คอมพิวเตอร์และอินเทอร์เน็ต	คณะมนุษยศาสตร์ฯ	1	28
4	ห้องปฏิบัติการคอมพิวเตอร์สาขาภูมิสารสนเทศ	คณะมนุษยศาสตร์ฯ	1	40
5	ห้องปฏิบัติการสาขาภาษาอังกฤษ	คณะมนุษยศาสตร์ฯ	1	24
6	ห้องคอมพิวเตอร์สาขาวิชาคอมพิวเตอร์ศิลปะฯ	คณะมนุษยศาสตร์ฯ	1	40
7	ห้อง IT	คณะครุศาสตร์	1	17
8	ห้องปฏิบัติการคอมพิวเตอร์	คณะเทคโนโลยีอุตสาหกรรม	3	88
9	ห้องปฏิบัติการคอมพิวเตอร์	คณะเทคโนโลยีการเกษตร	1	30
10	ห้องปฏิบัติการคอมพิวเตอร์	สำนักวิทยบริการ	6	320
11	ห้องปฏิบัติการหนังสือพิมพ์	สำนักวิทยบริการ	1	78
12	ห้อง IT Mall	สำนักวิทยบริการ	1	74
13	ห้องปฏิบัติการคอมพิวเตอร์สำหรับสืบค้นข้อมูล	สำนักวิทยบริการ	1	30

# ทรัพยากรสารสนเทศ

ลำดับที่	ประเภททรัพยากรสารสนเทศ	จำนวน (หน่วย)
1	หนังสือ	
	- หนังสือภาษาไทย	32,561 ชื่อเรื่อง 84,072 เล่ม
	- หนังสือภาษาต่างประเทศ	5,207 ชื่อเรื่อง 6,464 เล่ม
	- อังอิง	4,645 ชื่อเรื่อง 9,180 เล่ม
	- วิทยานิพนธ์	3,090 ชื่อเรื่อง 4,108 เล่ม
	- วิจัย	2,175 ชื่อเรื่อง 2,708 เล่ม
	- สิ่งพิมพ์รัฐบาล	4,902 ชื่อเรื่อง 7,391 เล่ม
	- นวนิยายและเรื่องสั้น เด็กและเยาวชน	2,146 ชื่อเรื่อง 3,619 เล่ม
	- เอกสารในห้องจดหมายเหตุ	134 ชื่อเรื่อง 217 เล่ม
2	วารสาร	
	- วารสารภาษาไทย	297 ชื่อเรื่อง
	- วารสารภาษาต่างประเทศ	56 ชื่อเรื่อง
	- หนังสือพิมพ์ภาษาไทย	16 ชื่อเรื่อง
	- หนังสือพิมพ์ภาษาต่างประเทศ	2 ชื่อเรื่อง
	- จุลสาร	50 ฉบับ
	- ฐานข้อมูลกฤตภาคข่าวออนไลน์	1 ฐาน
3	โสตทัศนวัสดุ	
	- ซีดีรอม	527 รายการ
	- วีดิทัศน์	2,089 รายการ
4	ฐานข้อมูลออนไลน์	
	- ฐานข้อมูลวิทยานิพนธ์ออนไลน์ (ฉบับเต็ม) ThaiLis	1,384 รายการ
	- ฐานข้อมูลออนไลน์ (สกอ.บอกรับ)	13 ฐาน
	- ฐานข้อมูลกฎหมายออนไลน์	1 ฐาน
	- ABI Inform Complete	1 ฐาน
	- ACM Digital Library	1 ฐาน
	- ProQuest Dissertations & Theses	1 ฐาน
	- SpringerLink – Journal	1 ฐาน

# ทรัพยากรสารสนเทศ

ลำดับที่	ประเภททรัพยากรสารสนเทศ	จำนวน (หน่วย)
	- Web of Science	1 ฐาน
	- ACS : American Chemical Society Journal	1 ฐาน
	- Academic Search Complete	1 ฐาน
	- Communication & Mass Media Complete	1 ฐาน
	- Computer & Applied Sciences Complete(EBS-CO Host-Academic Package)	1 ฐาน
	- Education Research Complete	1 ฐาน
	- H.W.Wilson	1 ฐาน
	- ScienceDirect	1 ฐาน
5	- ฐานข้อมูล E-book ภาษาไทย(บอกรับเอง)	1 ฐาน
	- ฐานข้อมูล E-book ภาษาต่างประเทศ (บอกรับเอง)	3 ฐาน
	- IG Publishing (ซื้อขาด)	1 ฐาน
	- eBrary (สมาชิก 1 ปี : 2557-2558)	1 ฐาน
	- World Scientific ebook (ซื้อขาด)	1 ฐาน



# ยานพาหนะ

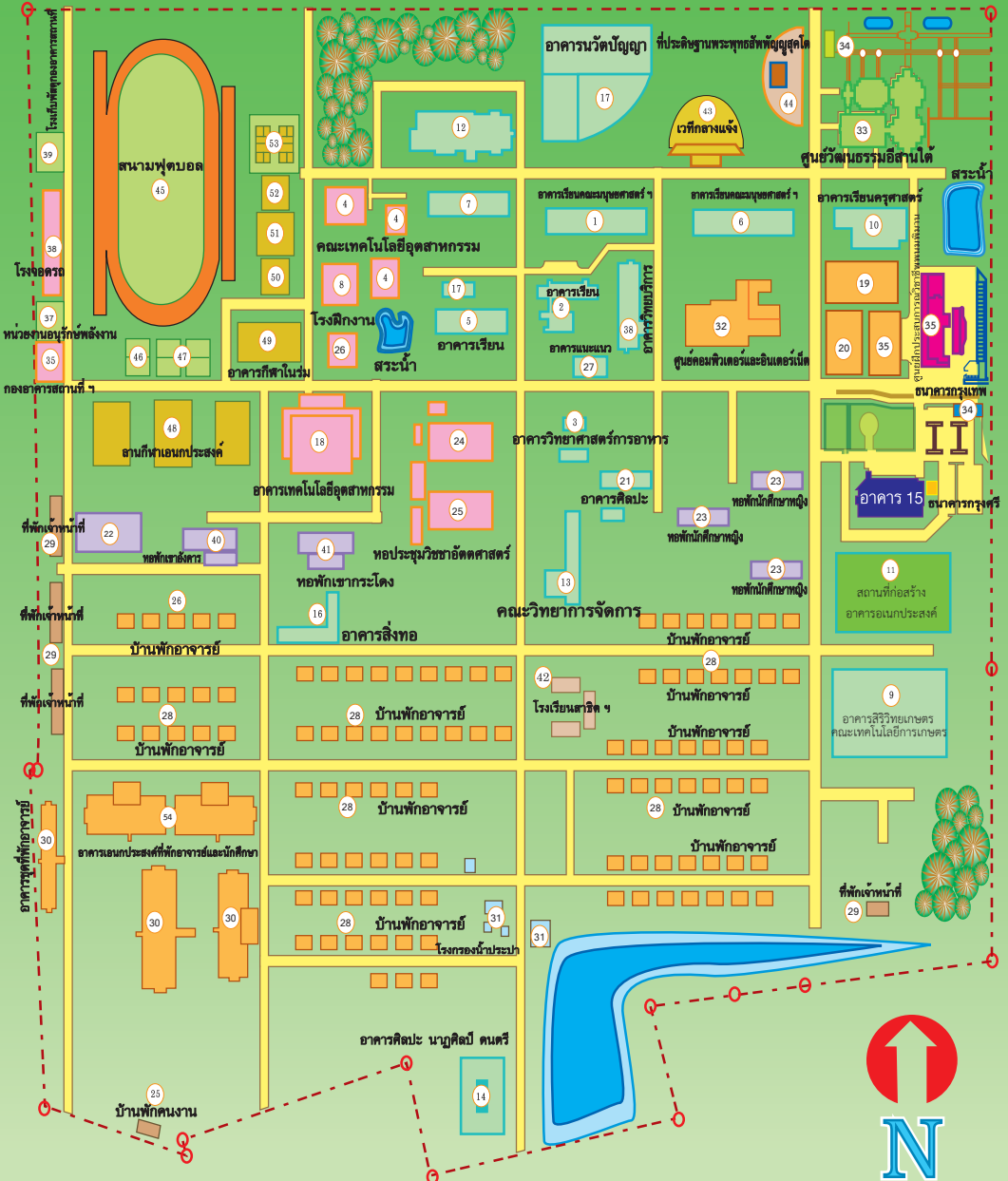
ปีการศึกษา 2558 มหาวิทยาลัยมัยานพาหนะที่ใช้งานได้จำนวนทั้งสิ้น ดังนี้

ลำดับ	ประเภทรายการ	ยี่ห้อ	ทะเบียน	งบประมาณ	ปีจดทะเบียน
1	รถบัสโดยสาร (แอร์1)	สแกนดีเนียร์	บร.40-0123	บ.กศ.	2549
2	รถบัสโดยสาร (แอร์2)	วอลโว่	บร. 40-0160	กศ.บป.	2553
3	รถบัสโดยสาร (มินิบัส)	ฮีโน่	บร.40-0096	บ.กศ.	2546
4	รถโดยสาร (รถตู้) 12 ที่นั่ง	โตโยต้าไฮเอซ	นข.407	กศ.บป.	2542
5	รถโดยสาร (รถตู้)15 ที่นั่ง	โตโยต้า	นข.3369	แผ่นดิน	2553
6	รถโดยสาร (รถตู้)15 ที่นั่ง	โตโยต้า	นข.3654	บ.กศ.	2552
7	รถโดยสาร (รถตู้)15 ที่นั่ง	โตโยต้า	นก.4130	รายได้	2556
8	รถโดยสาร (รถตู้)15 ที่นั่ง	โตโยต้า	นข.4022	บ.กศ.	2555
9	รถโดยสาร (รถตู้)12 ที่นั่ง	โตโยต้าไฮเอซ	นก.1973	บ.กศ.	2537
10	รถโดยสาร (รถตู้)12 ที่นั่ง	โตโยต้าไฮเอซ	นข.764	กศ.บป.	2544
11	รถยนต์นั่ง 4 ประตู (รถเก๋ง1)	โตโยต้าแคมรี่	กข.1796	กศ.บป.	2542
12	รถยนต์นั่ง 4 ประตู (รถเก๋ง2)	โตโยต้าแคมรี่ ไฮบริด	กง.6328	รายได้	2554
13	รถยนต์นั่ง 4 ประตู (รถเก๋ง3)	ฮอนด้าแอดคอร์ด	กข.5811	บ.กศ.	2546
14	รถยนต์นั่ง 4 ประตู (รถเก๋ง4)	เซฟ	กค.6208	บ.กศ.	2551
15	รถยนต์กระบะ 4 ประตู	อิชูซู ดีแมค	กค.905	บ.กศ.	2549
16	รถยนต์กระบะ 2 ประตู (แคป1)	โตโยต้า ไทเกอร์	บจ.7063	กศ.พ.	2542
17	รถยนต์บรรทุก (สองแถว1)	อิชูซู	บร.40-0095	บ.กศ.	2549
18	รถยนต์บรรทุก (สองแถว2)	อิชูซู	บร.40-0183	รายได้	2555
19	จักรยานยนต์	ฮอนด้า	น 4389 บร.	แผ่นดิน	2538
20	จักรยานยนต์	ไทเกอร์	กขพ 586 บร.	รายได้	2546
21	จักรยานยนต์	ไทเกอร์	กขพ 587 บร.	รายได้	2546
22	จักรยานยนต์	ยามาฮ่า	ขพม 720 บร.	แผ่นดิน	2552
23	รถบรรทุกน้ำ	-	-	บ.กศ.	2549
24	รถเขตร ติดตั้งระบบไฮดรอลิก	-	-	กศ.บป.	2536
25	รถเขตร (บรรทุกน้ำ)	-	-	กศ.บป.	2536

ลำดับ	ประเภทรายการ	ยี่ห้อ	ทะเบียน	งบประมาณ	ปีจัด ทะเบียน
26	รถเกษตร (รถบรรทุกเอนกประสงค์)	-	-	กศ.บป.	2544
27	รถเกษตร (2 คัน)	-	-	รายได้	2555
28	รถดัมพ์ 6 ล้อ ติดชุดเครนยก	-	-	รายได้	2554
29	รถไฟฟ้า 12 ที่นั่ง	-	-	รายได้	2551
30	รถไฟฟ้า 12 ที่นั่ง	-	-	รายได้	2554
31	รถไฟฟ้า 12 ที่นั่ง (2 คัน)	-	-	รายได้	2555
32	รถไฟฟ้า 12 ที่นั่ง (2 คัน)	-	-	รายได้	2557
33	รถไฟฟ้า 4 ที่นั่ง	-	-	รายได้	2557
34	จักรยานไฟฟ้า	-	-	รายได้	2554
35	จักรยานไฟฟ้า (12 คัน)	-	-	รายได้	2556
36	รถแทรกเตอร์จอห์นเดียร์ รุ่น 2650	จอห์นเดียร์	-	รายได้	2534
37	รถแทรกเตอร์จอห์นเดียร์ รุ่น 2800	จอห์นเดียร์	-	แผ่นดิน	2540
38	รถแทรกเตอร์แชมป์ รุ่น 4548	แชมป์	ตค 2178 บร.	บ.กศ.	2552
39	รถมินิบัสใหม่	อีซูซุ	ยังไม่ได้ทะเบียน	รายได้	2558



# แผนผังมหาวิทยาลัยราชภัฏบุรีรัมย์





# รายการอาคารสถานที่

มหาวิทยาลัยราชภัฏบุรีรัมย์มีพื้นที่ทั้งหมดจำนวน 297 ไร่ 1 งาน 27 ตารางวา  
ตั้งอยู่เลขที่ 439 ถ.จระ ต.โนเมือง อ.เมือง จ.บุรีรัมย์ รหัสไปรษณีย์ 31000

มหาวิทยาลัยราชภัฏบุรีรัมย์มีอาคารสถานที่ที่ใช้ในการจัดการเรียนการสอนและหน่วยงาน  
ที่สนับสนุนในการจัดการเรียนการสอน ดังรายการต่อไปนี้

1. อาคารเรียนคณะมนุษยศาสตร์ (อาคาร 1)
2. อาคารเรียนคณะวิทยาศาสตร์ (อาคาร 2)
3. อาคารเรียนวิทยาศาสตร์การอาหาร
4. อาคารโรงฝึกงานอุตสาหกรรม
5. อาคารเรียนรวมคณะวิทยาศาสตร์ (อาคาร 5)
6. อาคารเรียนคณะมนุษยศาสตร์ (สำนักงานคณะ) (อาคาร 6)
7. อาคารเรียนคณะวิทยาศาสตร์ (อาคาร 7)
8. อาคารโรงฝึกงานอุตสาหกรรม (โลหะ)
9. อาคารเรียนคณะเทคโนโลยีการเกษตร (อาคาร
10. อาคารเรียนคณะครุศาสตร์ (อาคาร 10)
11. สถานที่ก่อสร้างอาคารอเนกประสงค์
12. อาคารเรียนศูนย์วิทยาศาสตร์ (สำนักงานคณะ) (อาคาร 12)
13. อาคารเรียนคณะวิทยาการจัดการ (สำนักงานคณะ) (อาคาร 13)
14. อาคารศิลปะ ดนตรี และนาฏศิลป์ (อาคาร 14)
15. อาคารเฉลิมพระเกียรติ 50 พรรษา มหาชิราลภรณ์ (อาคาร 15)
16. อาคารปฏิบัติการสิ่งทอ
17. อาคารนวัตปัญญา (ศูนย์ภาษาและคอมพิวเตอร์)
18. อาคารเฉลิมพระเกียรติ 7 รอบ พระชนมพรรษา (อาคาร 18)
19. อาคารเรียนคณะครุศาสตร์ (อาคาร 19)
20. อาคารเรียนคณะครุศาสตร์ (สำนักงานคณะ)
21. อาคารเรียนศิลปกรรม
22. อาคารวิทยาศาสตร์สุขภาพ
23. หอพักนักศึกษาหญิง
24. ศูนย์อาหาร
25. หอประชุมวิชาอัตศาสตร์
26. อาคารปฏิบัติการสาขาวิชาเซรามิกส์
27. อาคารแนะแนว
28. บริเวณบ้านพักอาจารย์
29. บริเวณบ้านพักเจ้าหน้าที่
30. อาคารที่พักอาจารย์และเจ้าหน้าที่
31. โรงกรองน้ำประปา
32. ศูนย์คอมพิวเตอร์และอินเทอร์เน็ต
33. ศูนย์วัฒนธรรมอีสานใต้
34. ป้อมยามรักษาการ (งานสวัสดิการ)
35. ศูนย์ฝึกประสบการณ์วิชาชีพพนมพิมาน
36. กองอาคารสถานที่และบริการ
37. งานอนุรักษ์พลังงาน
38. งานยานพาหนะ
39. โรงเก็บพัสดุกองอาคารและสถานที่
40. สถานที่ก่อสร้างอาคารวิทยาศาสตร์สุขภาพ
41. หอพักชาวอังกฤษ
42. หอพักชาวกระโดง
43. โรงเรียนสาธิตมหาวิทยาลัยราชภัฏบุรีรัมย์
44. เวทีกลางแจ้ง
45. ที่ประดิษฐานพระพุทธสิห์พญสุคโต
46. สนามฟุตบอล
47. สนามวอลเลย์บอลชายหาด
48. สนามเชกกระถัง
49. ลานกีฬาอเนกประสงค์
50. อาคารกีฬาในร่ม (ยิมเนเซียม)
51. ศูนย์ออกกำลังกาย (ฟิตเน็ต)
52. สนามบาสเก็ตบอล
53. เวทีมวย
54. สนามเทนนิส
55. อาคารอเนกประสงค์ที่พักบุคลากรและนักศึกษา

## คณะผู้จัดทำ

รองศาสตราจารย์มาลีณี จุโทปะมา  
ผู้ช่วยศาสตราจารย์วันทนี นามสวัสดิ์  
รองศาสตราจารย์โกวิท เชื่อมกลาง  
ผู้ช่วยศาสตราจารย์เกรียงศักดิ์ ชูสุวรรณ  
ผู้ช่วยศาสตราจารย์พงศ์เพชร สังข์ศักดา  
ผู้ช่วยศาสตราจารย์รัตติกร รัตกุล  
รองศาสตราจารย์ ดร.สมมาตร ผลเกิด  
ผู้ช่วยศาสตราจารย์ ดร.สุพัตรา รักการศิลป์  
ผู้ช่วยศาสตราจารย์ ดร.ศิราณี จุโทปะมา  
ผู้ช่วยศาสตราจารย์ ดร.พรทิพา คำเนิน  
ผู้ช่วยศาสตราจารย์ ดร.นวมินทร์ ประชานันท์  
อาจารย์ ดร.โกวิท วัชรินทรางกูร  
อาจารย์ ดร.ธนพล ตีระชาติ  
ผู้ช่วยศาสตราจารย์สุปรีชา นามประเสริฐ  
อาจารย์วิชา นางำปา  
นางแพทย์พัชร์ วงศ์ชัยสิน  
นางสาววิลาวัลย์ เทียมเลิศ  
นางพิชญากร ปิ่นสกุล  
นายก้อเกียรติ เมืองแก้ว  
นายวริทธิ์ ทรัพย์เวชการกิจ

ประธานที่ปรึกษา  
กรรมการที่ปรึกษา  
กรรมการที่ปรึกษา  
กรรมการที่ปรึกษา  
กรรมการที่ปรึกษา  
กรรมการที่ปรึกษา  
กรรมการที่ปรึกษา  
กรรมการที่ปรึกษา  
กรรมการที่ปรึกษา  
กรรมการที่ปรึกษา  
กรรมการที่ปรึกษา  
กรรมการที่ปรึกษา  
กรรมการที่ปรึกษา  
กรรมการที่ปรึกษา  
กรรมการที่ปรึกษา  
กรรมการที่ปรึกษา  
หัวหน้าคณะผู้จัดทำ  
ผู้จัดทำ  
ผู้จัดทำ  
ผู้จัดทำ  
ผู้จัดทำ

ขอขอบคุณรองศาสตราจารย์มาลีณี จุโทปะมา ประธานที่ปรึกษาและคณะกรรมการที่  
ปรึกษาที่ให้คำปรึกษา แนะนำ รวมถึงคณะศูนย์ สำนัก หน่วยงานและผู้เกี่ยวข้องที่ให้ความอนุเคราะห์  
ข้อมูลในการจัดทำสารสนเทศประจำปีการศึกษา 2558 ในครั้งนี้ จึงสามารถทำให้ออกสารสารสนเทศ  
ฉบับนี้สำเร็จลุล่วงด้วยดี

กองนโยบายและแผน  
สำนักงานอธิการบดี  
มหาวิทยาลัยราชภัฏบุรีรัมย์





## มหาวิทยาลัยราชภัฏบุรีรัมย์

439 ถนนจिरະ อ.เมือง จังหวัดบุรีรัมย์ 31000

โทร 044-611221,044-601616-20

โทรสาร 044-612858

website :: <http://www.bru.ac.th>

