

ไหมมัดหมี่ในผลิตภัณฑ์กระเป๋าถือหนัง

Mudmee Silk in Leather Handbags Product

สมบัติ ประจัญสานต์ **

Sombat prajonsant

ประเภทผลงาน การออกแบบผลิตภัณฑ์

บทคัดย่อ

งานสร้างสรรค์ผลิตภัณฑ์กระเป๋าถือโดยใช้วัสดุหนังร่วมกับไหมมัดหมี่ที่การผสมสีระหว่างไหมเส้นยืนกับไหมเส้นพุ่งสีต่างสีกันให้ผลต่างจากการผสมสี ทำให้ค่าความจัดของสี น้ำหนักของสี และทำให้ความเป็นสีเปลี่ยนไป เด่นชัดกรณีใช้สีคู่ตรงข้ามกัน อีกทั้งทำให้เกิดประกายสี ขณะที่ผ้าต้องแสงเมื่อมีการเปลี่ยนทิศทางของแสงจะสร้างความเลื่อมพรายให้เกิดกับผืนผ้า สามารถการนำผลวิจัยไปใช้ประโยชน์โดยเปลี่ยนวิธีการผลิตแบบ เดิมที่ช่างมัดหมี่จะทำการมัดหมี่เส้นพุ่งคราวเดียว จะแบ่งไปทอได้ผ้า 2 ผืน ที่มีแบบลายและสีสันของผ้าเหมือนกันทุกประการ แต่การผลิตตามการวิจัยเมื่อมัดหมี่เส้นพุ่งแล้วเสร็จ แบ่งเส้นพุ่งส่วนหนึ่งไปทอขัดกับเส้นยืนสีหนึ่ง และนำเส้นพุ่งส่วนที่เหลือไปทอขัดกับเส้นยืนอีกสีหนึ่ง ทำให้ได้ผลงานผ้าไหมมัดหมี่ 2 ผืนที่มีแบบสีคนละแบบสร้างความหลากหลายให้กับสินค้าและลดต้นทุนในการผลิตสินค้า

คำสำคัญ: ออกแบบ สี ไหม มัดหมี่ กระเป๋า

Abstract

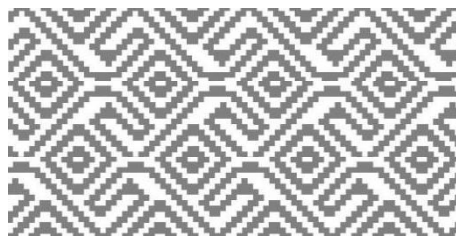
Creation of handbag products using leather and Mudmee silk. The findings showed that the colour combination between warp threads and weft threads with different colours gave different results which created the change in intensity, value and hue, especially when using complementary colours. Moreover, it created colour radiance. While the fabrics exposed to the light, the change of light direction created radiance on the fabric. This research results can be applied to change traditional production methods which made a single bundle of weft threads to produce 2 pieces of Mudmee fabrics with the same pattern and colour. However, according to the research, when the weft threads were finished, they were divided into portions. The first portion was woven with one colour warp threads, and the rest portion was woven with another colour warp threads. This process made 2 different colour pieces of Mudmee fabrics which created a variety of the products and reduced production cost.

Keywords: Design, Colour, Silk, Mudmee, handbag

** อาจารย์ประจำ สาขาวิชาเทคโนโลยีสถาปัตยกรรม คณะเทคโนโลยีอุตสาหกรรม มหาวิทยาลัยราชภัฏบุรีรัมย์ E-mail: sombat.pj@bru.ac.th

บทนำ

มัดหมี่ เป็นการสร้างลายให้เกิดลายตามตำแหน่งสีให้กับเส้นด้าย ได้แก่ ไหม ฝ้าย ไยสังเคราะห์จนได้ลายครบตลอดทั้งผืน จึงนำเส้นไหมมาทอเป็นผืนผ้าด้วยกี่ทอมือ ซึ่งการกำหนดลวดลายจะใช้เชือกอ่อนผูกมัดรัดเส้นไหม เพื่อไม่ให้สีย้อมซึมติดตรงส่วนที่มัดไว้ เส้นไหมส่วนที่ไม่ได้มัดจะติดสีตามลายที่กำหนด การมัดหมี่จะยากง่ายต่างกันขึ้นอยู่กับความซับซ้อนของลวดลาย และการกำหนดสีสันทที่ต้องการ เพราะถ้าทำลวดลายที่มีรายละเอียดสลับซับซ้อนก็ต้องมัดถี่ให้แต่ละเปลาะมีขนาดเล็ก และมีจำนวนมากขึ้น ถ้าต้องการสีสันทหลายหลากก็ต้องมัดแล้วย้อมหลายครั้งตามตำแหน่งสีต่าง ๆ มากครั้ง โดยย้อมเรียงลำดับจากสีอ่อนไปหาสีเข้มจนครบ ตามลวดลายที่กำหนด ถือเป็นเทคนิคร่วมกันของชนหลายชาติทั้งจีน อินเดียญี่ปุ่น เมียนมาร์ อินโดนีเซีย มาเลเซีย ลาว กัมพูชา อิหร่าน และอีกหลายประเทศรวมทั้งประเทศไทย หากพิจารณาถึงงานมัดหมี่ในจังหวัดบุรีรัมย์ จังหวัดในภาคตะวันออกเฉียงเหนือของประเทศไทย พบว่า มีรูปแบบของลวดลายรวมถึงกระบวนการผลิตที่ยังดำเนินตามกระบวนการที่ได้รับถ่ายทอดจากบรรพบุรุษ การออกแบบสีสันทของผ้ามีรูปแบบดั้งเดิม และมีการออกแบบโครงสร้างใหม่ตามความต้องการของตลาดแต่จากการศึกษาของสร้อยสุวรรณ์ (2552) ที่ศึกษาความคิดเห็นของผู้บริโภคกลุ่มอายุ 25-35 ปี พบว่าหลายคนที่ไม่ใช้ผ้ามัดหมี่เพราะผ้าดังกล่าวอยู่ในสภาพลักษณะผ้านุ่มผ้าดูงสำหรับผู้เฒ่าผู้แก่^[1] แม้แต่คนวัยทำงานอายุ 30 ปีขึ้นไปยังต้องการภาพลักษณ์การสวมใส่เสื้อผ้าที่ดูคล่องแคล่ว^[2] (กรมส่งเสริมอุตสาหกรรม, สำนักพัฒนาอุตสาหกรรมรายสาขา, ส่วนอุตสาหกรรมสิ่งทอ. 2546 : 19) และการศึกษาของศูนย์หม่อนไหมเฉลิมพระเกียรติฯ (2555) ที่ระบุว่าผู้บริโภคต้องการให้มีการพัฒนาลวดลายและสีให้เลือกหลากหลาย และมีการตัดสินใจซื้อผ้าไหมจากสีสันทและลวดลายสวยงามถูกใจและสีสันทความสวยงามของผลิตภัณฑ์มีความสัมพันธ์กับพฤติกรรมการตัดสินใจซื้ออย่างมีนัยสำคัญ^[3] นอกจากนี้ยังไม่มีงานวิชาการใดศึกษาเกี่ยวกับการผสมสีทางสายตาของเส้นไหมทางยืน และทางพุ่งว่ามีส่วนสำคัญต่องานสร้างสรรค์อย่างไร งานสร้างสรรค์ครั้งนี้ จึงมีวัตถุประสงค์ในการออกแบบเชิงทดลองนำภูมิปัญญาเดิมมาต่อยอดในการออกแบบเทคนิคมัดหมี่โดยใช้เส้นไหมทางยืนต่างสีกับเส้นไหมทางพุ่งเพื่อเปรียบเทียบถึงผลลัพธ์ของผ้าไหมมัดหมี่ที่ได้จากการทอ โดยนำลวดลายมัดหมี่ชื่อ “ลายปลาตะเพียน” ซึ่งมีโครงสร้างเส้นพุ่งลายมัดหมี่สีเข้พระราชาทาน สีแดงสด บนพื้นสีน้ำตาลเม้ดมะขาม ทอขัดกับเส้นยืนสีดำ ดังภาพที่ 1 มาสร้างสรรค์ผลงาน



ภาพที่ 1 แสดงผ้าไหมมัดหมี่ลายปลาตะเพียน

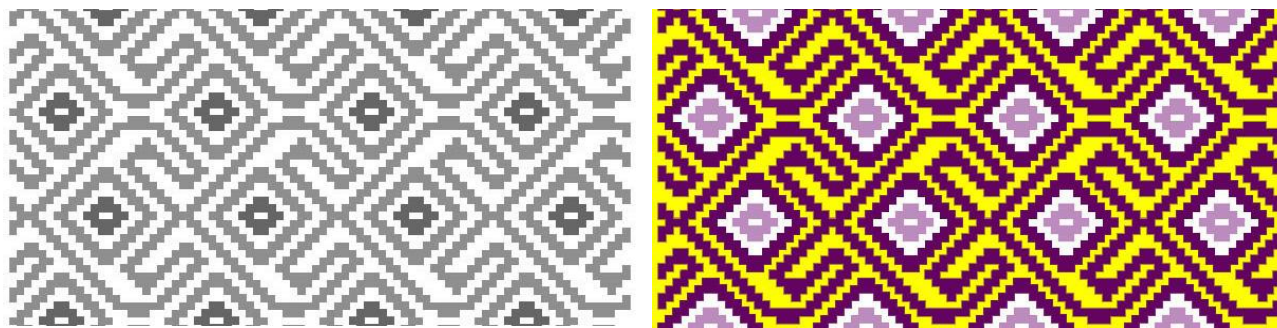
แนวความคิดในการสร้างสรรค์ผลงาน

ผู้ออกแบบมีแรงบันดาลใจในทดลองการผสมสีทางสายตาอันเป็นผลจากการทอขัดกันของไหมต่างสีว่าจะมีความคล้ายกับการผสมสี หรือการผสมจุดสี โดยนำมาใช้กับเทคนิคมัดหมี่ดั้งเดิม และต่อยอดเพื่อให้เกิดการผสมสีทางสายตาให้แตกต่างจากโครงสร้างดั้งเดิม โดยให้เส้นพุ่งลายมัดหมี่มีสีขาว สีม่วงอ่อน สีม่วงสด และใช้สีเหลืองเป็นสีพื้น โดยแยกไหมเป็น 2 ชุด นำชุดแรกไปทอขัดกับเส้นพุ่งสีเหลือง และอีกชุดนำไปทอขัดกับเส้นพุ่งสีม่วงสด

กระบวนการในการสร้างสรรค์ผลงาน

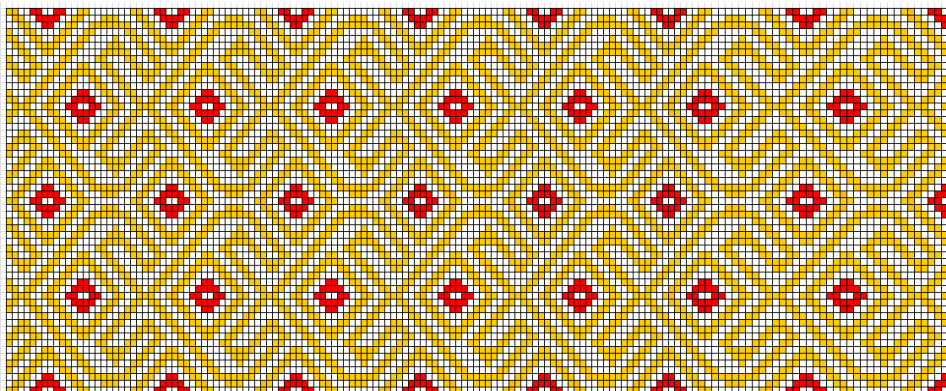
นักออกแบบทำการร่างภาพร่าง (Sketch Design) จากลายปลาดูเขียนต้นแบบ จากนั้นทำการแปลงลายที่ได้ออกแบบไปสู่ลายแบบลายมัดหมี่ในตารางกริดโดยใช้คอมพิวเตอร์ มีกระบวนการออกแบบร่าง ดังนี้

- 1) การกำหนดลายในตารางกริดโดยใช้คอมพิวเตอร์ เพื่อพัฒนาสู่แบบลายสำหรับการมัดหมี่ของช่างฝีมือ



ภาพที่ 2 ลายปลาดูเขียนที่ออกแบบสีใหม่

2) การกำหนดขนาดลาย ลงในตารางกริด ให้เป็นลายเรขาคณิตโดยอาศัยเทคโนโลยีดิจิทัล กำหนดขนาด 57 ล้ำ โดยต้องใช้เทคนิคการค้นห้แบบลวด เพื่อให้การซ้ำของลายเป็นแบบสะท้อนกลับตลอดทั้งผืน โดยค้นห้จำนวน 3 รอบต่อล้ำ เพื่อให้รักษาสัดส่วนของลาย และวางลายให้สัมพันธ์กับความกว้างของหน้าผ้าทอห้ซึ่งใช้ฟ้กว้างประมาณ 100 เซนติเมตร จากนั้นทำการแยกสีของลายลงในตารางกริด เพื่อให้สามารถนำไปเป็นลวดลายมัดหมี่ได้แล้วทำการกำหนดลาย ดังภาพที่ 3



ภาพที่ 3 ลายมัดหมี่ปลาดตะเพียน จำนวน 57 ล้ำ

3) การผลิต เริ่มจากการเตรียมเส้นไหมด้วยการฟอกลอกกาออก จากนั้นนำไปคั้นให้ได้ตามความยาวของเส้นยืนและเส้นพุ่ง ผ่านกระบวนการย้อมสี มัดหมี่ ดังภาพที่ 4 และนำไหมเส้นพุ่งที่มัดหมี่เสร็จแล้วทอด้วยกี่ทอมือแยกไหมเป็น 2 ชุด โดยชุดแรกทอขัดกับเส้นพุ่งสีเหลือง และอีกชุดทอขัดกับเส้นพุ่งสีม่วงสด ดังภาพที่ 5 ตามกระบวนการผลิตด้วยภูมิปัญญาท้องถิ่นโดยช่างฝีมือบ้านโนนสำราญ ตำบลลุดเหล็ก อำเภอเมือง จังหวัดบุรีรัมย์ จนได้ผ้าไหมมัดหมี่ 2 ผืนที่มีสีสันทัดต่างกัน ดังภาพที่ 6



ภาพที่ 4 ไหมเส้นพุ่งที่มีการแยกออกเป็นชุด ๆ เพื่อมัดหมี่และย้อมสีตามตำแหน่งของลาย



ภาพที่ 5 กี่ทอผ้าที่มีไหมเส้นยืนสีม่วงสด และสีเหลือง



ภาพที่ 6 ผ้าไหมมัดหมี่ลายปลาตะเพียนที่สร้างสรรค์ขึ้น

4) การตกแต่งสำเร็จ (Finishing) เป็นการปรับแต่งคุณลักษณะของเนื้อผ้าไหมที่ทอแล้วเสร็จให้พร้อมในการนำไปใช้งาน ด้วยสารตกแต่งผ้าไหมสะท้อนน้ำ (Water Proof) ดังภาพที่ 7 เพื่อให้เหมาะสมกับการนำไปใช้แปรรูปเป็นผลิตภัณฑ์กระเป๋าถือ



ภาพที่ 7 การตกแต่งสำเร็จ

5) การออกแบบผลิตภัณฑ์กระเป๋าถือสตรี ผู้ออกแบบมีแนวคิดในการใช้ผ้าไหมมัดหมี่ที่ได้รับการออกแบบสีด้วยเทคนิคการผสมสีทางสายตามาใช้เป็นวัสดุร่วมกับหนังวัว เพื่อผลิตเป็นกระเป๋าถือสตรี 3 รูปแบบ ได้ดังภาพร่าง แบบ A กระเป๋าทรงใบพัด ขนาด 13" แบบ B กระเป๋าทรงหมอน ขนาด 13" และแบบ C กระเป๋าทรงสี่เหลี่ยม ขนาด 9" ดังภาพที่ 8



ภาพที่ 8 ภาพร่างกระเป๋าถือไหมผสมหนัง

6) การตัดเย็บกระเป๋าถือสตรี ใช้ช่างฝีมือที่ชำนาญการตัดเย็บเครื่องหนัง โดยทำการตัดแบบแผ่นหนังวัวแยกเป็นชิ้นส่วน ซึ่งชิ้นส่วนใดที่มีผ้าไหมจะทำการติดด้วยกาว และเย็บขอบ ชิ้นส่วนใดต้องการติดตั้งอุปกรณ์จะทำการเย็บ จากนั้น นำชิ้นส่วนทั้งหมด มาเย็บประกอบกัน ดังภาพที่ 9 และตัดเย็บผ้าฝ้ายสีดำซัปดาห์ด้านในกับตัวกระเป๋าจนสำเร็จเป็นกระเป๋าถือทั้งสามแบบ ดังภาพที่ 10



ภาพที่ 9 การตัดเย็บ

ผลงานสร้างสรรค์

กระเป๋าถือสตรีใหม่มัดหมี่ที่ได้รับการออกแบบสีด้วยเทคนิคการผสมสีทางสายตามาใช้เป็นวัสดุร่วมกับหนังวัว เพื่อผลิตเป็นกระเป๋าถือสตรี 3 รูปแบบ ได้ดังภาพร่าง แบบ A กระเป๋าทรงใบพัด ขนาด 13” แบบ B กระเป๋าทรงหมอน ขนาด 13” และแบบ C กระเป๋าทรงสี่เหลี่ยม ขนาด 9”

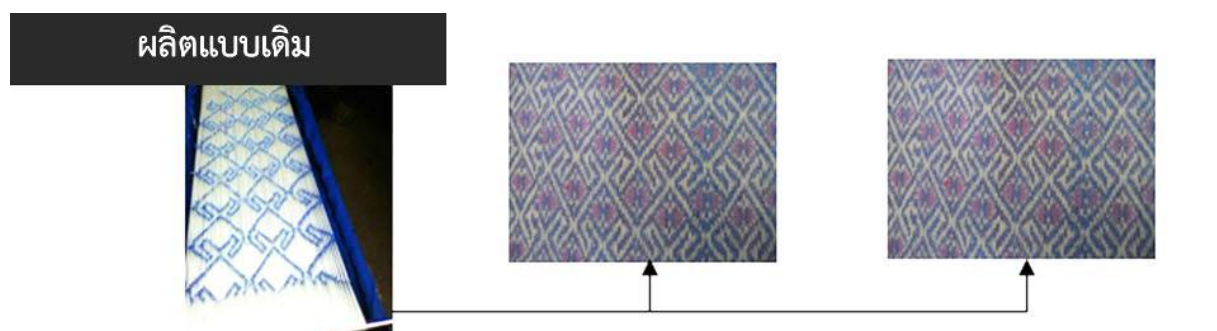


ภาพที่ 10 ผลงานสร้างสรรค์ : กระเป๋าหนังผสมผ้าไหมมัดหมี่ทอมือ

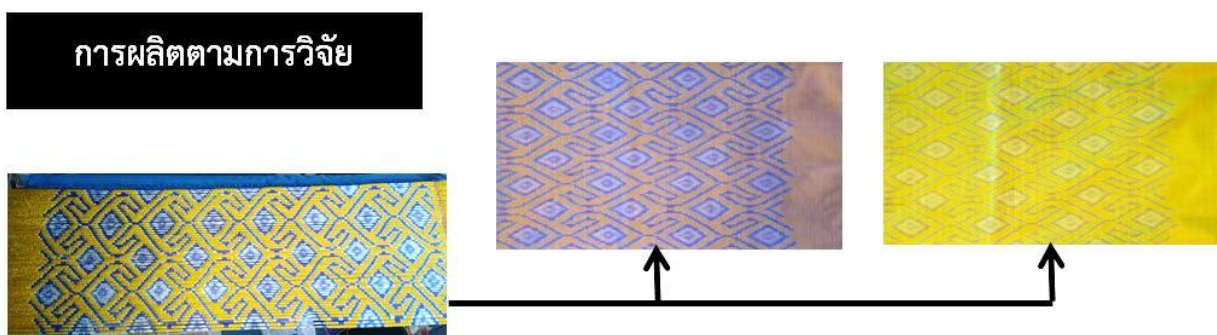
บทวิเคราะห์คุณค่าของผลงาน

1. การผลิตแบบเดิมในการค้นหีมัดหมี่นั้น ในการมัดหมี่เพื่อสร้างลายให้กับไหมเส้นพุ่งคราวหนึ่งสามารถนำไปทอเป็นผืนผ้าได้ผ้าที่มีความยาว 4 เมตร แต่เมื่อนำไปทอกับไหมเส้นยืนจะทำให้ได้ผ้าที่มีทั้งสีสัน และลวดลายเหมือนกัน 2 ผืน ที่มีความยาวผืนละ 2 เมตร แต่การผลิตด้วยเทคนิคการผสมสีทางสายตาด้วยการนำไหมเส้นพุ่งที่มีการมัดหมี่ และย้อมสีเสร็จแล้ว แยกเป็น 2 ชุดนำไป

ทอขัดกับเส้นยืนคนละสี ซึ่งผลงานนี้ทอขัดกับเส้นยืนสีม่วงสด และสีเหลือง ทำให้ได้ผ้าไหมทอมือที่มีลวดลายเหมือนกันแต่ต่างสีกัน ดังภาพที่ 11 ทำให้สร้างความหลากหลายให้กับผลิตภัณฑ์ ทำให้เป็นการลดต้นทุนในการผลิต



ผลิตแบบเดิม
 การผลิตผ้าไหมมัดหมี่ตามปกติ มัดหมี่และย้อมสีคราวเดียว
 ทอได้ผ้าไหมมัดหมี่ 2 ผืน ๆ ละ 2 เมตรที่มีลายและสีเหมือนกัน



การผลิตตามการวิจัย
 การผลิตผ้าไหมมัดหมี่ผสมสีทางสายตา มัดหมี่และย้อมสีคราวเดียว
 ทอได้ผ้าไหมมัดหมี่ 2 ผืน ๆ ละ 2 เมตรที่มีลายเหมือนกัน แต่ต่างสี

ภาพที่ 11 เปรียบเทียบการผลิตแบบเดิมกับการผลิตแบบผสมสีทางสายตา

2. เส้นพุ่งและเส้นยืนที่มีสีเปรียบต่างกัน เมื่อทอขัดกันจะเกิดการผสมทางสายตาสีที่ชัดเจน ช่วยลดความสดของสีเดิมลง (Break) และเกิดเป็นประกายของสีกระจายทั่วทั้งผืนผ้า สีผ้าที่ได้ต่างจากการผสมสีทั้งสอง นอกจากนี้ประกายของสีดังกล่าวเห็นได้อย่างชัดเจนเมื่อมีการหักเหทิศทางของแสง จะเพิ่มให้เกิดประกายสีที่ชัดเจนสร้างความแวววาวทำให้เกิดการเลื่อมพรายของสี อันเป็นเสน่ห์ของไหมไทย เป็นผ้าไหมมัดหมี่ที่ทอจากเส้นยืนสีเหลือง (สีเหลืองดอกบวบ) ขัดกับเส้นพุ่งสีม่วงสด (สีม่วงอัญชัน) ลายสีเหลือง

อ่อน และมัดเก็บสีขาว ผลงานที่ได้จะเกิดการผสมสานสีทางสายตา และเมื่อวางผ้าในระนาบจะปรากฏสีม่วงที่มีน้ำหนักร้อยกว่าเดิม และเกิดประกายสีเหลืองเมื่อมีการหักเหของแสงที่กระทำต่อผืนผ้าอย่างชัดเจน^[4] (สมบัติ ประจัญตานต์. 2560 : 108)

ผลงานสร้างสรรค์ผ้าไหมมัดหมี่ที่มีการออกแบบด้วยเทคนิคผสมสานสีทางสายตา นอกจากนำมาสู่งานออกแบบผลิตภัณฑ์ กระเป๋าถือหนังแล้ว ยังสามารถพัฒนาไปสู่การนำไปใช้ประโยชน์เป็นผ้าเพื่อการตกแต่งสถาปัตยกรรม สถาปัตยกรรมภายใน งานออกแบบผลิตภัณฑ์ งานออกแบบเครื่องเรือน งานออกแบบเครื่องแต่งกายที่ต้องการสะท้อนถึงศิลปวัฒนธรรมที่เป็นเอกลักษณ์ไทยต่อไปได้

กิตติกรรมประกาศ

ผลงานสร้างสรรค์ผ้าไหมมัดหมี่นี้ได้รับการสนับสนุนทุนวิจัยจากมหาวิทยาลัยราชภัฏบุรีรัมย์ ประจำปี พ.ศ. 2560 และขอขอบคุณช่างฝีมือของบ้านโนนสำราญ ตำบลลุงเหล็ก อำเภอเมือง จังหวัดบุรีรัมย์ในการจัดทำต้นแบบผ้าไหมมัดหมี่ทอมือ และช่างฝีมือของหมู่ 3 ตำบลเมืองหลวง อำเภอห้วยทับทัน จังหวัดศรีสะเกษในการจัดทำต้นแบบผลิตภัณฑ์

เอกสารอ้างอิง

- ^[1] สรัญญา ภักดีสุวรรณ. (2552). การออกแบบลวดลายผ้าไหมมัดหมี่ของจังหวัดมหาสารคามในบริบทวัฒนธรรมร่วมสมัย. วิทยานิพนธ์ศิลปศาสตรมหาบัณฑิต (สื่อศิลปะและการออกแบบสื่อ) มหาวิทยาลัยเชียงใหม่.
- ^[2] กรมส่งเสริมอุตสาหกรรม, สำนักพัฒนาอุตสาหกรรมรายสาขา, ส่วนอุตสาหกรรมสิ่งทอ. (2546). มัดหมี่ในมุมมองใหม่. กรุงเทพฯ : โพรเซสคัลเลอร์ ดีไซน์ แอนด์ พรินต์ติ้ง.
- ^[3] ศูนย์หม่อนไหมเฉลิมพระเกียรติ สมเด็จพระนางเจ้าสิริกิติ์พระบรมราชินีนาถ จังหวัดเชียงใหม่. (2555). โครงการการศึกษาแนวทางการผลิตผ้าไหมและผลิตภัณฑ์แปรรูปจากผ้าไหมให้ตรงกับความต้องการของผู้บริโภคในประเทศไทย. [ออนไลน์]. คนเมื่อ 28 มีนาคม 2555. ค้นจาก <http://www.qsds.go.th>.
- ^[4] สมบัติ ประจัญตานต์. (2560). โครงการวิจัยออกแบบผ้าไหมมัดหมี่โดยการผสมสานสีด้วยสายตา. เสนอต่อ สำนักงานคณะกรรมการการวิจัยแห่งชาติ (วช.). บุรีรัมย์ : มหาวิทยาลัยราชภัฏบุรีรัมย์.