

โพธิ์จักรพรรดิ เครื่องแขวนไทยดอกไม้สด : จากงานประณีตศิลป์สู่ลายมัดหมี่
 Pojakapat, Thai Traditional Floral Mobiles : From Fine Arts to Mudmee Motifs

สมบัติ ประจัญสานต์ **

Sombat prajonsant

ประเภทผลงาน การออกแบบเรขศิลป์, สิ่งทอ

บทคัดย่อ

เครื่องแขวนไทยดอกไม้สด เป็นงานประณีตศิลป์ที่สำคัญของไทยอันเกิดจากการร้อยดอกไม้สดเป็นเส้นสายประกอบเข้าเป็นรูปร่างหรือรูปทรง เพื่อใช้แขวนตกแต่งสถานที่ ผู้ออกแบบมีแรงบันดาลใจในการแปรเปลี่ยนองค์ประกอบสู่การสร้างสรรค์ลายมัดหมี่ซึ่งอาศัยกระบวนการออกแบบเรขศิลป์ด้วยเทคนิคการลดรูป พบว่าในการจัดสร้างผลงานต้องเข้าใจกระบวนการก่อรูปของลายมัดหมี่ การใช้เทคนิคการกำหนดลายในตารางกริดทำให้ช่างมัดหมี่ตามแบบได้ง่าย และช่างย้อมสีสามารถแยกสีในการย้อมแต่ละครั้งจากแบบลายสีได้

คำสำคัญ: ออกแบบ ลาย ไหม มัดหมี่ เครื่องแขวน

Abstract

Thai Traditional Floral Mobiles is an important fine arts of Thailand as a result of the flowers of the assembly line, shape or form for decoration. Designers are inspired to Transformation of Element to the creation of the mudmee or ikat motifs which are based on the process of graphic design with the subtractive technique. The key findings of the creation were the understanding of mudmee forming process and the use of pattern orientation on grid which makes it easy for the producers to follow the patterns and enables dyers to distinguish colours from the patterns in each dye.

Keywords: Design, Motif, Silk, Mudmee, Mobile

** อาจารย์ประจำ สาขาวิชาเทคโนโลยีสถาปัตยกรรม คณะเทคโนโลยีอุตสาหกรรม มหาวิทยาลัยราชภัฏบุรีรัมย์ E-mail: sombat.pj@bru.ac.th

บทนำ

ประเทศไทยเป็นดินแดนที่อุดมสมบูรณ์ทางธรรมชาติ ทำให้มีพันธุ์ไม้ที่มีดอกสวยงามขึ้นอยู่ดาษดื่น ผสมกับความคิดสร้างสรรค์ที่ละเอียดละไมของคนไทยตั้งแต่สมัยโบราณ ก่อให้เกิดงานหัตถศิลป์อันประณีตมากมายหลายแขนง หนึ่งในนั้น ได้แก่ งานเครื่องแขวนไทยดอกไม้สด ซึ่งเป็นศิลปะที่มีความละเอียดอ่อน ต้องใช้ความอดทนในประดิษฐ์ ทำขึ้นเพื่อใช้ในการประดับตกแต่งอาคารสถานที่ และสิ่งเคารพบูชา มีรูปร่างเป็นช่อเป็นพวงที่รังสรรค์ขึ้นจากการนำดอกไม้สดเล็ก ๆ มาเรียงร้อยรวมกันด้วยเส้นด้าย ประดิษฐ์เป็นเส้น ลาย เป็นตาข่ายรูปต่าง ๆ ที่มีอยู่ด้วยกัน 2 ประเภท คือแบบสองมิติ และแบบสามมิติ (มณีรัตน์ จันทนะผะลิน. 2527) โดยจำแนกตามรูปร่าง หรือรูปทรงของเครื่องแขวน ตั้งชื่อเรียกขานแต่ละแบบเป็นชื่อเฉพาะ เช่น ตาข่ายหน้าช้าง บันไดแก้ว บันไดเงิน บันไดทอง กลิ่นตะแคง กลิ่นจันทน์ กลิ่นจระเข้ กลิ่นตะแคง วิมานแท่น วิมานพระอินทร์ พัดจันทน์ พัดจามร กลิ่นคว่ำ พู่กลิ่น โปธิจักรพรรดิ (ดังภาพที่ 1) เป็นต้น จึงเป็นงานที่สื่อความหมายสะท้อนเอกลักษณ์ศิลปวัฒนธรรมไทยได้เป็นอย่างดี และจากการศึกษาผ้าทอพื้นบ้านในประเทศทั้งผ้าโบราณและผ้าร่วมสมัยยังไม่เคยมีการสร้างสรรค์ผ้าไหมมัดหมี่ที่มีลวดลายเรขศิลป์ซึ่งได้รับแรงบันดาลใจจากเครื่องแขวนไทยดอกไม้สดเลย จึงเกิดแนวคิดในการสร้างสรรค์งานดังกล่าว เพราะเชื่อมั่นว่าจะได้งานหัตถกรรมผ้าไหมมัดหมี่ที่มีลวดลายที่สะท้อนเอกลักษณ์ความเป็นไทยที่น่าสนใจได้เป็นอย่างดี



ภาพที่ 1 แสดงงานเครื่องแขวนไทยดอกไม้สด แบบโปธิจักรพรรดิ

ที่มา : (ศักรินทร์ หงส์รัตนารกิจ. 2558 : 42)

แนวความคิดในการสร้างสรรค์ผลงาน

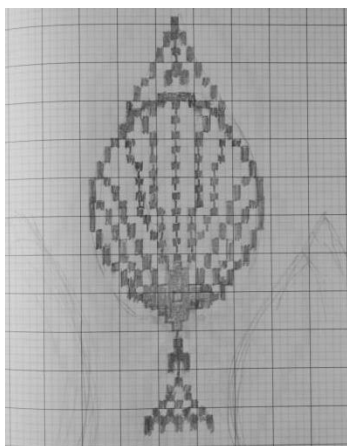
ผู้ออกแบบจึงมีแรงบันดาลใจในการแปรเปลี่ยนองค์ประกอบของงานเครื่องแขวนไทยดอกไม้สดนี้สู่การสร้างสรรค์ลายมัดหมี่สำหรับผ้าไหมทอมือโดยอาศัยกระบวนการออกแบบลวดลายเรขศิลป์โดยการลดทอนรายละเอียดของลวดลายให้เหลือแต่

โครงร่างหรือรูปร่างหลักของเครื่องแขวนแบบโพธิ์จักรพรรดิ โดยทำการแปรเปลี่ยนองค์ประกอบ (Transformation of Element) โดยใช้เทคนิคการลดรูป (Subtractive) เป็นการแปรเปลี่ยนองค์ประกอบที่อาศัยการลดขนาดหรือจำนวนของทัศนธาตุ (Visual Element)

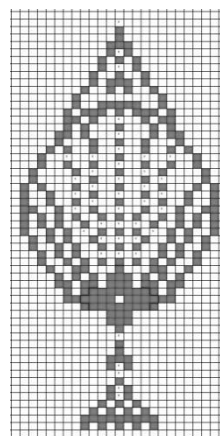
กระบวนการในการสร้างสรรค์ผลงาน

นักออกแบบทำการร่างภาพร่าง (Sketch Design) หลายแบบเป็นทางเลือก จากนั้นนำมาพิจารณาเลือกแบบที่มีความเป็นไปได้ในการผลิตสร้างลายของผ้าไหมทอมือด้วยเทคนิคมัดหมี่ จากนั้นทำการแปลงลายที่ได้ออกแบบไปสู่ลายแบบมัดหมี่ในตารางกริด โดยใช้คอมพิวเตอร์ โดยมีกระบวนการออกแบบร่าง ดังนี้

- 1) ศึกษาและคัดเลือกรูปแบบของงานเครื่องแขวนไทยดอกไม้สด โดยเลือกรูปแบบโพธิ์จักรพรรดิ ดังภาพที่ 2 เนื่องจากมีเส้นรอบนอก (Outline) เป็นรูปร่างหยดน้ำที่ให้ความรู้สึกอ่อนช้อย
- 2) ร่างภาพในกระดาษกราฟ เน้นการสร้างลายด้วยการเรียงจุดเป็นเส้นสาย ประกอบเป็นรูปร่างให้ได้เส้นรอบนอกที่มีลักษณะเป็นรูปใบโพธิ์ หรือรูปร่างหยดน้ำตามต้นแบบ จากนั้นทำการกำหนดลายลงในตารางกริด ให้เป็นลายเรขาคณิตโดยอาศัยเทคโนโลยีดิจิทัล ดังภาพที่ 3

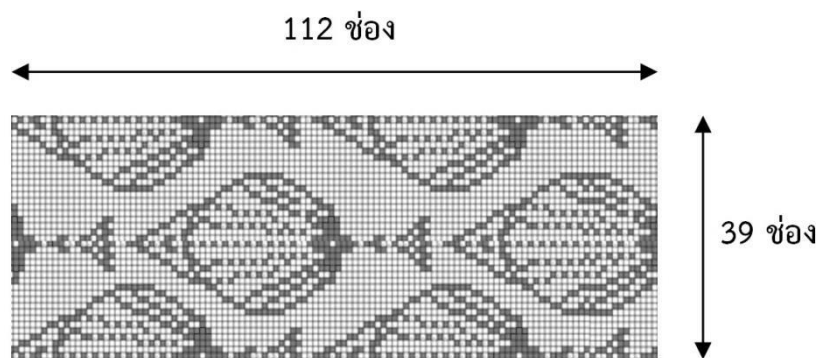


ภาพที่ 2 แสดงแบบร่างลายโพธิ์จักรพรรดิ



ภาพที่ 3 แสดงภาพร่างและลวดลายเรขาคณิตลายโพธิ์จักรพรรดิ

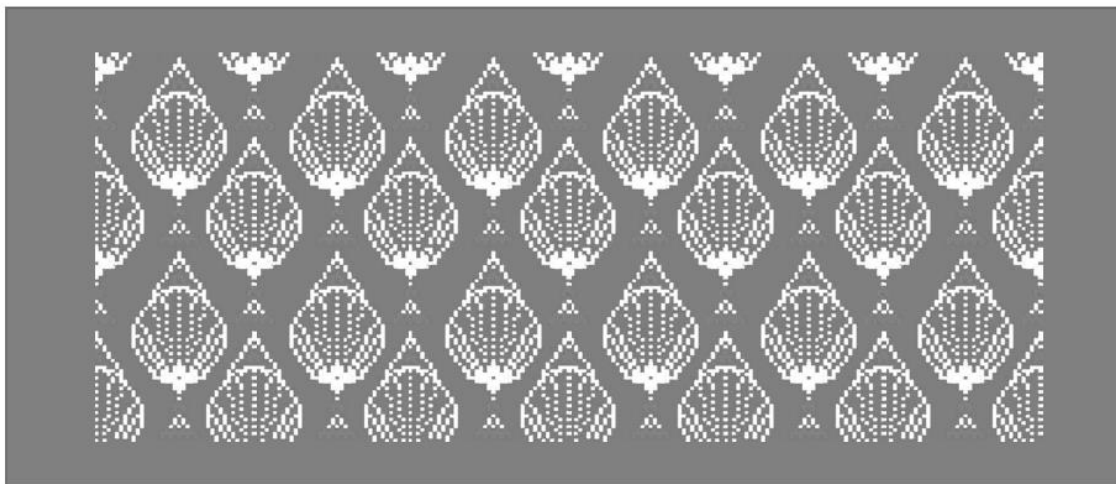
- 3) การกำหนดขนาดลาย ได้ขนาด 39 ซม. โดยต้องใช้เทคนิคการค้นห้แบบลวดเพื่อให้การซ้ำของลายเป็นแบบสะท้อนกลับตลอดทั้งผืน และวางลายให้สัมพันธ์กับความกว้างของหน้าผ้าทอมือซึ่งใช้พิมพ์กว้าง 65 เซนติเมตร และทำการแยกสีของลายลงในตารางกริด เพื่อให้สามารถนำไปเป็นลวดลายมัดหมี่ได้ ดังภาพที่ 4



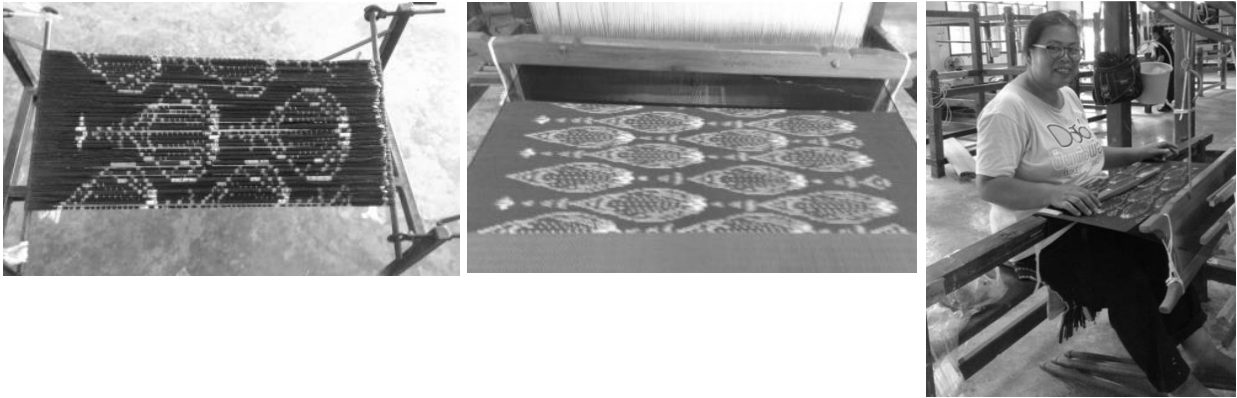
ภาพที่ 4 แสดงการวางลายเพื่อการมัดหมี่

4) การออกแบบสีโดยอาศัยเทคโนโลยีดิจิทัลจตุรัสสร้างเป็นแบบสี จัดวางลายให้มีขอบสีพื้นที่สี่ด้านแล้ว จัดพิมพ์เป็นแบบสี ดังภาพที่ 4-5 เพื่อวางแผนการผลิตผลงานผ้าไหมมัดหมี่ทอมือโดยใช้การย้อมเส้นไหมด้วยสีเคมี ออกแบบให้ตัวลายเป็นสีขาว ซึ่งอาศัยการมัดโอบเส้นไหมที่ผ่านการฟอกแล้วในตำแหน่งของลายที่เป็นสีขาวเป็นเปลาะ ๆ ด้วยเชือกเพื่อเก็บเส้นไหมในตำแหน่งลายที่มีสีขาว จากนั้นนำไหมไปย้อมสีฟ้าน้ำทะเลแล้วนำมามัดโอบเส้นไหมที่เป็นสีฟ้าน้ำทะเลเป็นเปลาะ ๆ ด้วยเชือก จากนั้นนำไปย้อมทับด้วยสีน้ำเงินสดแล้วจึงแก้ตัดเชือกที่มัดโอบออกทั้งหมด

5) การผลิตผ้าไหมมัดหมี่โดยช่างฝีมือตามกระบวนการฟอก ย้อม เตรียมเส้นไหมเส้นยืน การคันหมี่ การมัดหมี่ การย้อม การทอยกดอกลายลูกแก้ว เพื่อให้ได้ผิวสัมผัสของผ้าที่แตกต่างจากการทอแบบขัดพื้นฐาน ซึ่งการผลิตเป็นกระบวนการที่ได้รับการถ่ายทอดเป็นภูมิปัญญาท้องถิ่นของชุมชนบ้านนาโพธิ์ จังหวัดบุรีรัมย์ ดังภาพที่ 6 จากนั้นทำการตกแต่งสำเร็จให้ผ้ามีความนุ่มและมีกลิ่นหอมด้วยเคมีภัณฑ์

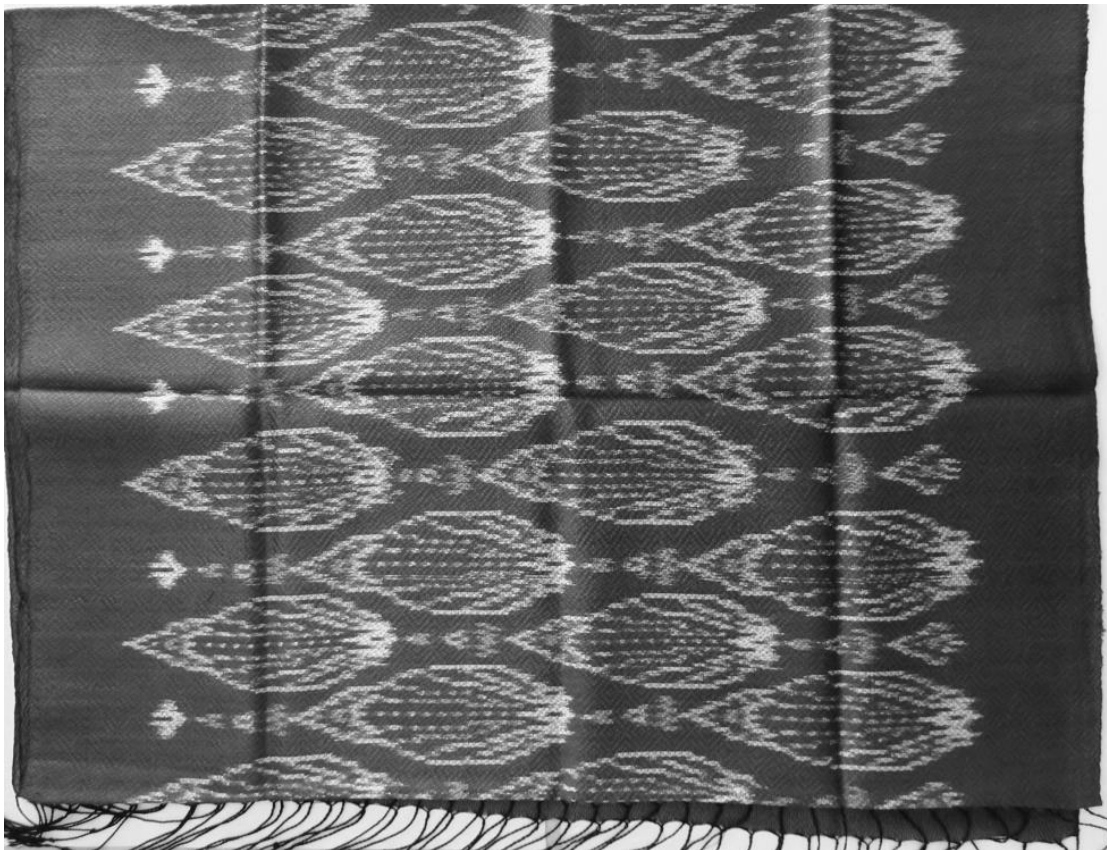


ภาพที่ 5 แสดงลายมัดหมี่ที่สร้างสรรค์ใหม่



ภาพที่ 6 แสดงการมัดหมี่ และการทอต้นแบบ

ผลงานสร้างสรรค์



ภาพที่ 7 แสดงผลงานสร้างสรรค์ชื่องาน “โพธิ์จักรพรรดิ”

บทวิเคราะห์คุณค่าของผลงาน

การออกแบบสร้างสรรค์ผ้าไหมมัดหมี่ลายเครื่องแขวนไทยดอกไม้สดเป็นผลงานสร้างสรรค์ลายมัดหมี่ลายใหม่ โดยอาศัยการออกแบบเรขาคณิตเทคนิคการแปรเปลี่ยนองค์ประกอบ เพื่อพัฒนารูปลักษณ์ของเครื่องแขวนไทยดอกไม้สดแบบโพธิ์จักรพรรดิให้แสดงออกในผลิตภัณฑ์ใหม่ และสร้างผลงานต้นแบบร่วมกับช่างฝีมือด้วยวิธีการผลิตผ้าไหมมัดหมี่ทอมือตามภูมิปัญญาท้องถิ่น ในการจัดสร้างผลงานได้ผ้าไหมมัดหมี่ตามลายที่ออกแบบไว้ สามารถสรุปองค์ความรู้ประกอบการสร้างสรรค์งานศิลป์ ได้ ดังนี้

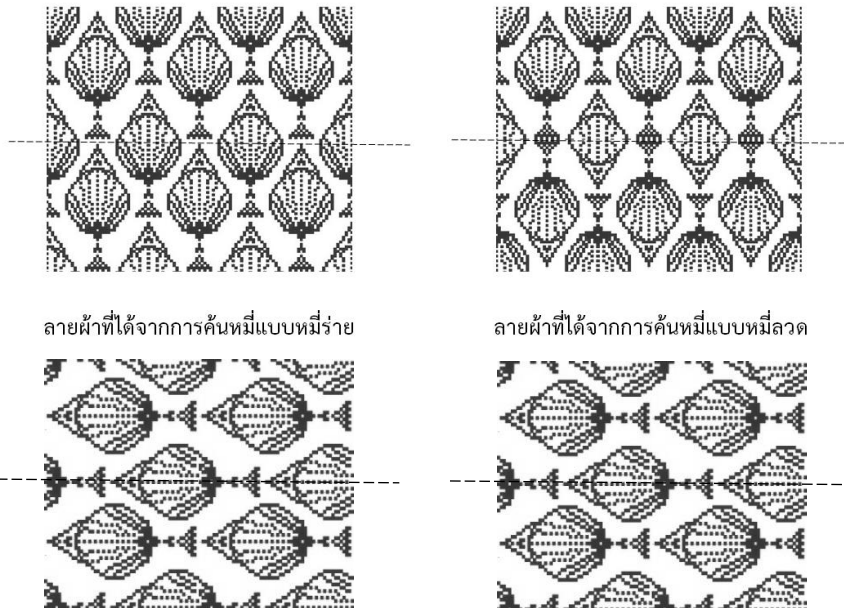
เทคนิคการกำหนดลายในตารางกริดทำให้ช่างมัดหมี่ทำตามแบบได้ง่าย และช่างย้อมสีสามารถมองเห็นสีจากแบบลายสีได้ ในการออกแบบและกำหนดลายในตารางกริดที่มีลักษณะสี่เหลี่ยมจัตุรัส ทำให้ช่างมัดหมี่ทำตามแบบง่ายเนื่องจากสัมพันธ์กับกระบวนการมัดหมี่มีการแยกเส้นไหมเป็นชุด ๆ การสร้างลายด้วยการมัดเชือกเป็นเปลาะที่ละช่องของตารางจนเกิดลาย ลายที่ได้ในขณะมัดหมี่จะมีสัดส่วนเดียวกับลายที่กำหนดในตารางกริด ทั้งนี้ นักออกแบบยังต้องมีความเข้าใจกระบวนการผลิต นอกเหนือจากการมัดหมี่แล้วยังมีขั้นตอนการคั้นหมี่ที่เป็นขั้นตอนสำคัญที่มีผลต่อการก่อรูปของลายมัดหมี่ ดังภาพที่ 8-9

1. การคั้นหมี่จะมีผลต่อรูปแบบของลวดลายที่จะเกิดขึ้นบนผืนผ้าใน 2 ลักษณะ ได้แก่

1.1 เทคนิควิธีการคั้นหมี่ ส่งผลต่อการซ้ำของลาย

1.1.1 การคั้นหมี่แบบหมี่ร่าย จะทำให้ลายที่ได้มีการซ้ำลักษณะทิศทางเดียวกัน (One Way)

1.1.2 การคั้นหมี่แบบหมี่ลวด จะทำให้ลายที่ได้มีการซ้ำลักษณะสะท้อนกลับแบบกระจกเงา (Reflection)



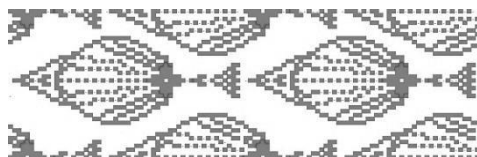
ลายผ้าที่ได้จากการคั้นหมี่แบบหมี่ร่าย

ลายผ้าที่ได้จากการคั้นหมี่แบบหมี่ลวด

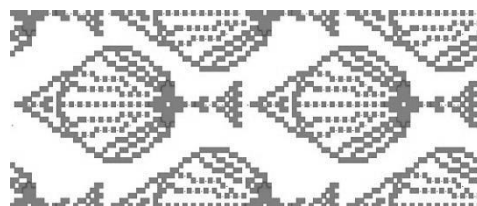
ภาพที่ 8 แสดงเปรียบเทียบทิศทางของลายจากเทคนิคการคั้นหมี่แบบหมี่ร่ายกับแบบหมี่ลวด

ในการออกแบบครั้งนี้ใช้การวางทิศทางของลายเครื่องแขวนตามแนวนอน ขนานกับความกว้างของหน้าผ้า ทำให้ใช้การคั่นหมี่แบบใดก็ลายที่ปรากฏเหมือนกัน จึงกำหนดให้มีการคั่นหมี่แบบหมี่ลวดดั่งภาพที่ 8 ภาพล่าง หากออกแบบให้วางทิศทางของลายเครื่องแขวนตามแนวตั้งฉากกับความกว้างของหน้าผ้า จะสังเกตว่าการคั่นหมี่จะส่งผลต่อลายที่ปรากฏอย่างชัดเจนดั่งภาพที่ 8 ภาพบน สอดคล้องกับการศึกษาเดิม (สมบัติ ประจัญสานต์. 2559 : 173-183)

2. จำนวนรอบของการคั่นหมี่ต่อลำ ส่งผลต่อสัดส่วนของลาย ในการคั่นหมี่ตามลายเครื่องแขวนที่ออกแบบนี้ จำเป็นต้องทำการคั่นหมี่ต่อลำจำนวน 3 รอบ เพื่อให้ได้ไหมที่เส้นพุ่งมีจำนวน 6 เส้นต่อ 1 ลำ ทำให้ลายที่ได้มีสัดส่วนคงที่ตามการออกแบบ ในแต่ละลำมีลักษณะเป็นสี่เหลี่ยมจัตุรัส หากคั่นหมี่เพียง 2 รอบต่อลำจะทำให้ลายผ้าที่ได้มีลักษณะเป็นสี่เหลี่ยมผืนผ้า สอดคล้องกับผลงานเดิมที่ความกว้างของลายจะลดลงเหลือประมาณ 2 ใน 3 (สมบัติ ประจัญสานต์. 2560 ก : 37) ในการผลิตครั้งนี้ใช้การคั่นหมี่จำนวน 3 รอบต่อลำทำให้ได้สัดส่วนของลายเป็นไปตามแบบที่ออกแบบไว้



ลายผ้าที่ได้จากการคั่นหมี่ 2 รอบต่อลำ



ลายผ้าที่ได้จากการคั่นหมี่ 3 รอบต่อลำ

ภาพที่ 9 แสดงเปรียบเทียบสัดส่วนของลายจากการคั่นหมี่จำนวน 2 รอบต่อลำและ 3 รอบต่อลำ

การออกแบบสีของไหมเส้นพุ่งเป็นต่างสีกับไหมสีเส้นยืนเมื่อทอขัดกันทำให้เกิดการผสมกันของสีไหมทำให้ค่าความจัดของสี (Intensity) น้อยลงไปจนเกือบเป็นสีเข้มขึ้น เมื่อทอขัดกับเส้นยืนสีดำ และน้ำหนักของสี (Value) อ่อนลงเมื่อทอขัดกับเส้นยืนสีเทา และความเป็นสี (Hue) ของสีเส้นพุ่งไม่เปลี่ยนแปลงเมื่อทอขัดกับสีดำหรือสีเทา สอดคล้องกับผลงานเดิมที่ความกว้างของลายจะลดลงเหลือประมาณ 2 ใน 3 (สมบัติ ประจัญสานต์. 2560 ข : 26) ในกรณีมีการคั่นหมี่จำนวน 2 รอบ นอกจากนี้ จากสังเกตด้วยสายตา และเมื่อนำเครื่องวัดค่าสี (Colorimeter) โดยวัดค่าสีของผ้าไหมมัดหมี่ที่เกิดการผสมสีของสีไหมเส้นพุ่งและเส้นยืน อ่านค่ารายงานผลเป็น ค่าสีระบบ $L^* a^* b^*$ มาทำการวัดจะเห็นผลที่ค่า L^* อย่างชัดเจน เช่น ไหมสีน้ำเงินแก่ ทอขัดกับสีดำ ค่าสีระบบ $L^* 21.40, a^* 5.87, b^* -13.80$ ต่างจากไหมสีน้ำเงินแก่ทอขัดกับสีเทาอ่อน ค่าสีระบบ $L^* 43.40, a^* 4.90, b^* -10.70$ ทั้งนี้ การใช้สีของไหมเส้นพุ่งเป็นคอนทราสต์กับไหมสีเส้นยืนเมื่อทอขัดกันทำให้เกิดการผสมสีทางสายตาช่วยเพิ่มมิติความเลื่อมพรายของสีเมื่อต้องแสงอันเป็นเสน่ห์ของผ้าไหมไทย

ผลงานสร้างสรรค์นี้เป็นผลงานสร้างสรรค์ผ้าไหมมัดหมี่ที่ได้แรงบันดาลใจจากเครื่องแขวนไทยดอกไม้สด ผลงานสามารถพัฒนาจากงานทัศนศิลป์ไปสู่การนำไปใช้ประโยชน์เป็นผ้าเพื่อการตกแต่งสถาปัตยกรรม สถาปัตยกรรมภายใน งานออกแบบผลิตภัณฑ์ งานออกแบบเครื่องเรือน งานออกแบบเครื่องแต่งกาย หรืองานเรขศิลป์ที่ต้องการสะท้อนถึงศิลปวัฒนธรรมที่เป็นเอกลักษณ์ไทยต่อไปได้

กิตติกรรมประกาศ

ผลงานสร้างสรรค์นี้ได้รับการสนับสนุนทุนจากมหาวิทยาลัยราชภัฏบุรีรัมย์ ประจำปี พ.ศ. 2561 และขอขอบคุณช่างฝีมือ ภูมิปัญญาท้องถิ่นของศูนย์หัตถกรรมพื้นบ้านอำเภอนาโพธิ์ จังหวัดบุรีรัมย์ในการจัดทำต้นแบบผ้าไหมมัดหมี่หอมมือ

เอกสารอ้างอิง

มณีรัตน์ จันทนะพะลิน. (2527). **หนังสือชุดมรดกไทย เล่มที่ 4 เครื่องแขวนไทยดอกไม้สด**. กรุงเทพฯ: อมรินทร์การพิมพ์.
ศักรินทร์ หงส์รัตนาวรกิจ. (2558). **เครื่องแขวนไทย**. กรุงเทพฯ: วาดศิลป์.

สมบัติ ประจัญสานต์. (2559). การก่อรูปลวดลายในงานผ้ามัดหมี่. **วารสารวิชาการ AJNU ศิลปะสถาปัตยกรรมศาสตร์ มหาวิทยาลัยนเรศวร**. 7(1). 173-183.

_____. (2560 ข). ก้านขดจากลายประดับขอมสูงงานไหมมัดหมี่. **ภูมิปัญญาสู่อนาคต: Wisdom for the Future**. เอกสารการประชุมวิชาการระดับชาติ โสมภูมิ ครั้งที่ 3 เครือข่ายสถาบันการศึกษาด้านสถาปัตยกรรมและการออกแบบ ภาคตะวันออกเฉียงเหนือ 8 สถาบัน. (หน้า 17-27). ขอนแก่น: คณะสถาปัตยกรรมศาสตร์ มหาวิทยาลัยขอนแก่น.

_____. (2560 ก). ผังพื้นปราสาทขอมสูงงานไหมมัดหมี่. **ภูมิปัญญาสู่อนาคต: Wisdom for the Future**. เอกสารการประชุมวิชาการระดับชาติ โสมภูมิ ครั้งที่ 3 เครือข่ายสถาบันการศึกษาด้านสถาปัตยกรรมและการออกแบบ ภาคตะวันออกเฉียงเหนือ 8 สถาบัน. (หน้า 29-38). ขอนแก่น: คณะสถาปัตยกรรมศาสตร์ มหาวิทยาลัยขอนแก่น.