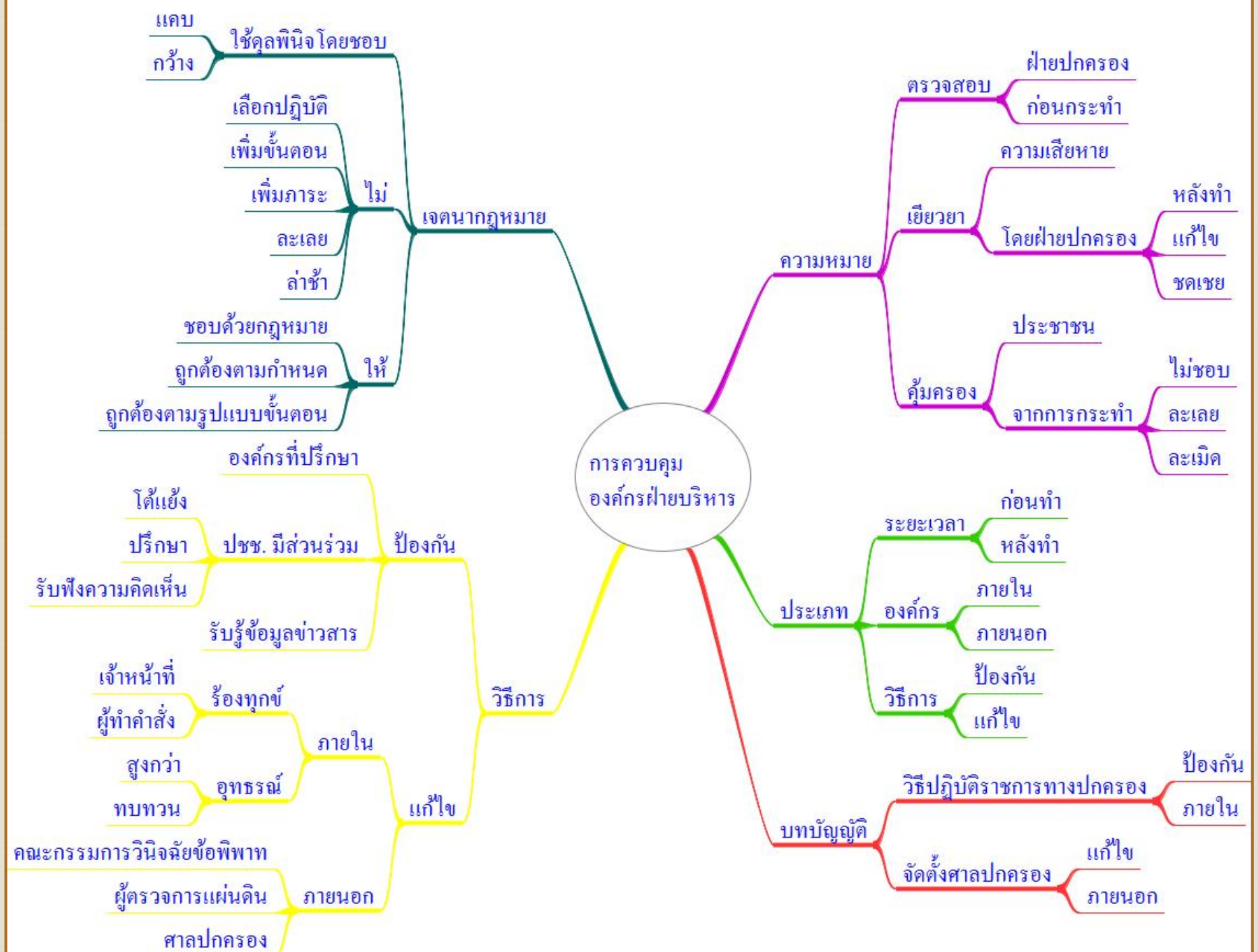


การควบคุมการใช้อำนาจ
ขององค์กรของรัฐฝ่ายบริหาร





การควบคุม
องค์กรฝ่ายบริหาร

เจตนาตามกฎหมาย

ใช้ดุลพินิจโดยชอบ

แคบ
กว้าง

เลือกปฏิบัติ

เพิ่มขึ้นจน

เพิ่มภาระ

ละเลย

ล่าช้า

ชอบด้วยกฎหมาย

ถูกต้องตามกำหนด

ถูกต้องตามรูปแบบขั้นตอน

ไม่

ให้

ความหมาย

ตรวจสอบ

ฝ่ายปกครอง

ก่อนกระทำ

เยียวยา

ความเสียหาย

โดยฝ่ายปกครอง

หลังทำ

แก้ไข

ชดเชย

คุ้มครอง

ประชาชน

จากการกระทำ

ไม่ชอบ

ละเลย

ละเมิด

วิธีการ

องค์กรที่ปรึกษา

ได้แย่ง

ปรึกษา

รับฟังความคิดเห็น

ปชช. มีส่วนร่วม

ป้องกัน

รับรู้อัฒนภาพข่าวสาร

เจ้าหน้าที่

ผู้ทำคำสั่ง

ร้องทุกข์

ภายใน

สูงกว่า

ทบทวน

อุทธรณ์

แก้ไข

คณะกรรมการวินิจฉัยข้อพิพาท

ผู้ตรวจการแผ่นดิน

ศาลปกครอง

ประเภท

ระยะเวลา

ก่อนทำ

หลังทำ

องค์กร

ภายใน

ภายนอก

วิธีการ

ป้องกัน

แก้ไข

บทบาท/หน้าที่

วิธีปฏิบัติราชการทางปกครอง

ป้องกัน

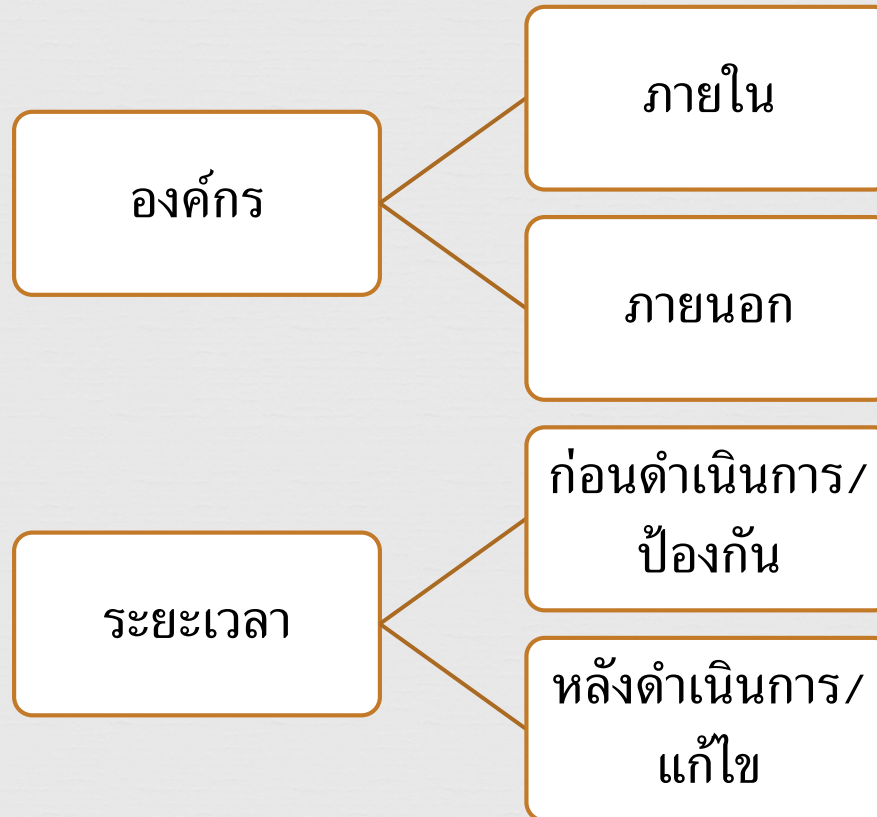
ภายใน

จัดตั้งศาลปกครอง

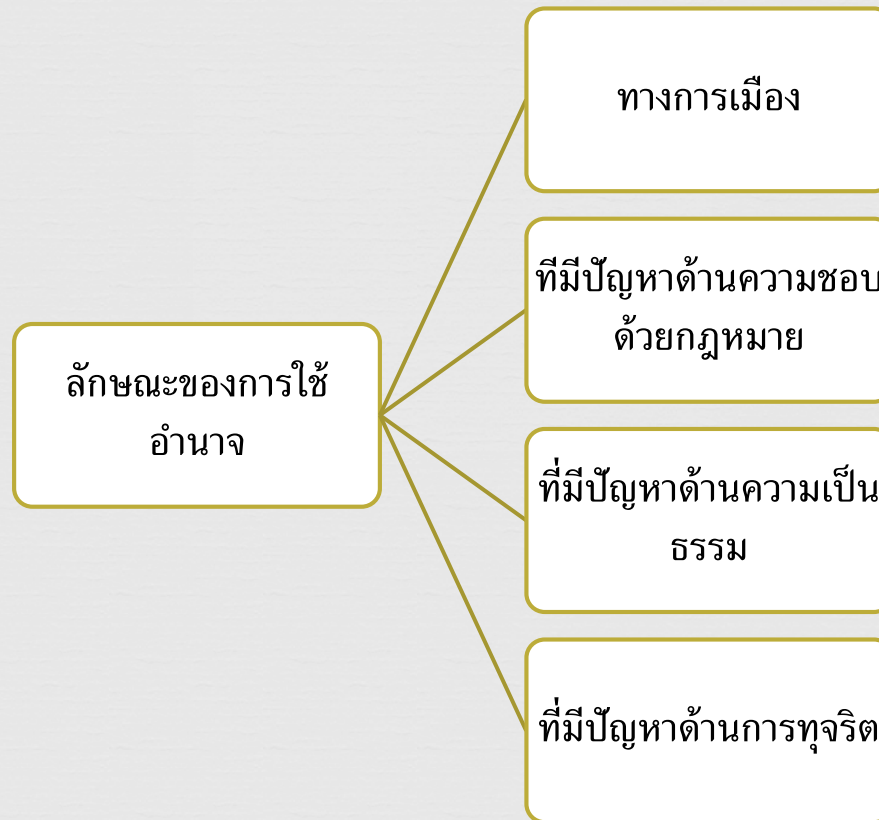
แก้ไข

ภายนอก

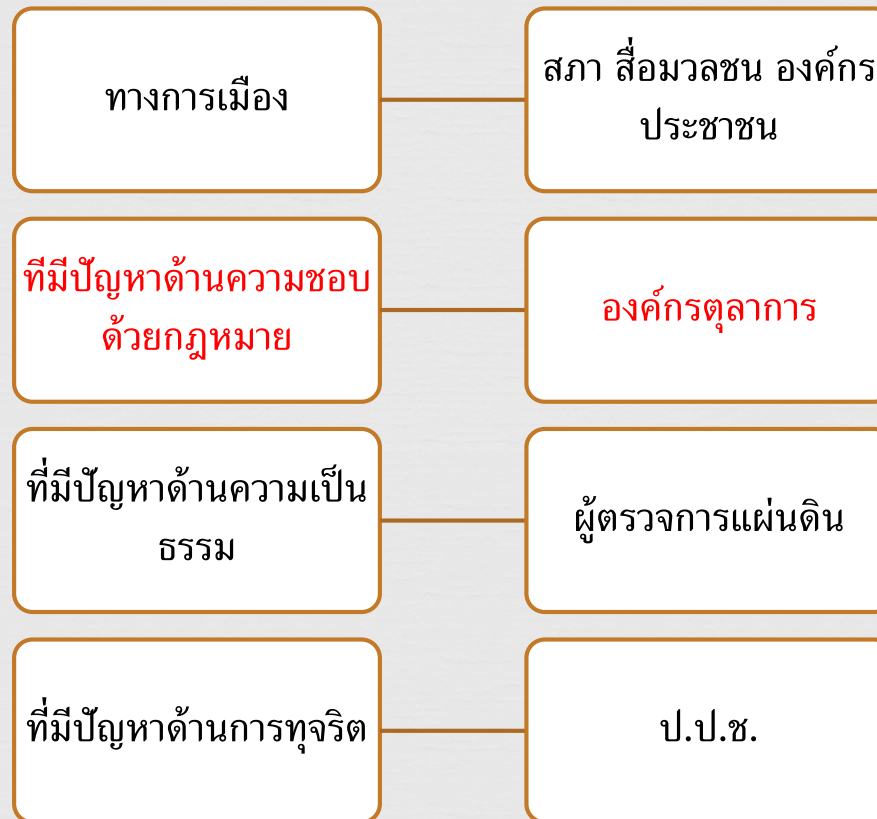
ประเภทการควบคุม



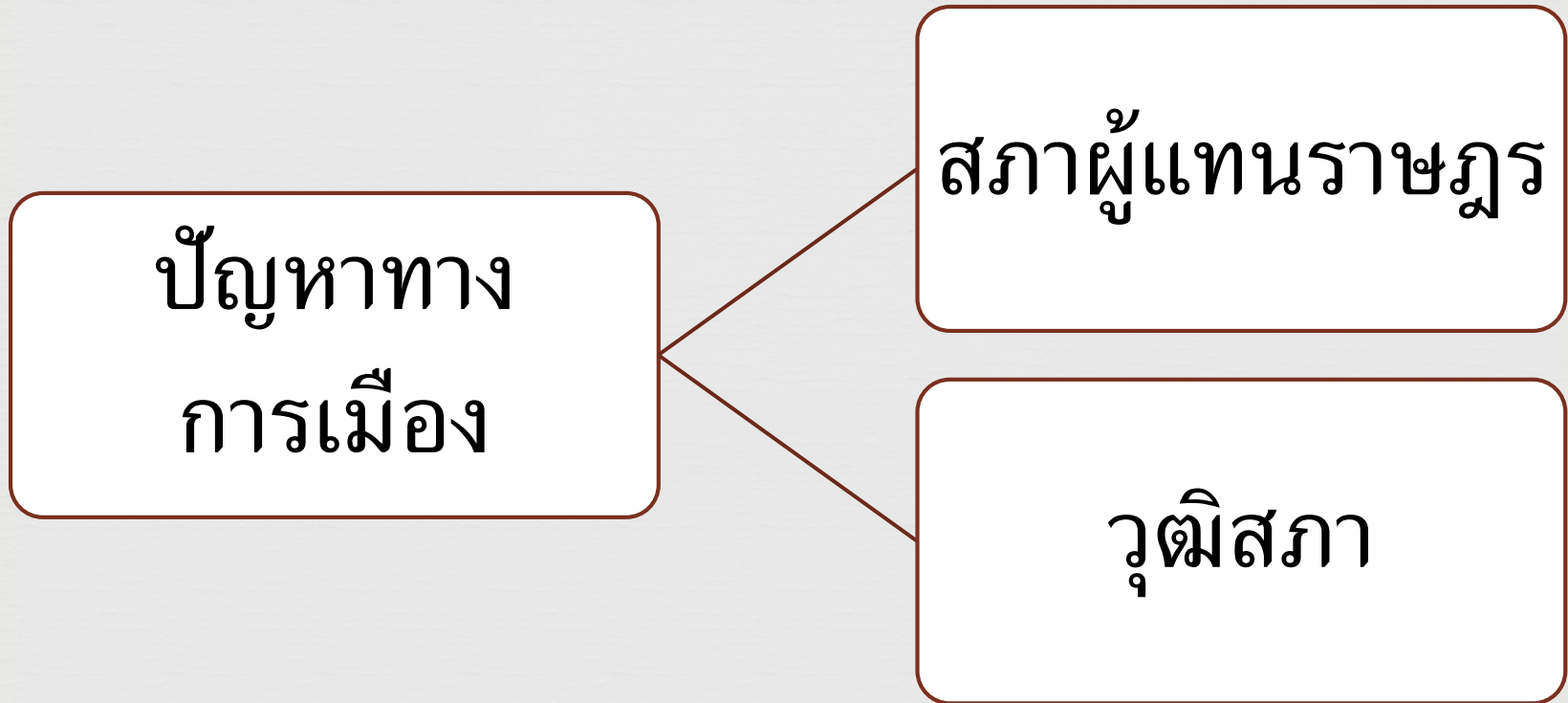
ประเภทการควบคุม



การควบคุมตามลักษณะของการใช้อำนาจ



การจัดองค์กรของรัฐเพื่อควบคุม



การจัดองค์การของรัฐเพื่อควบคุม

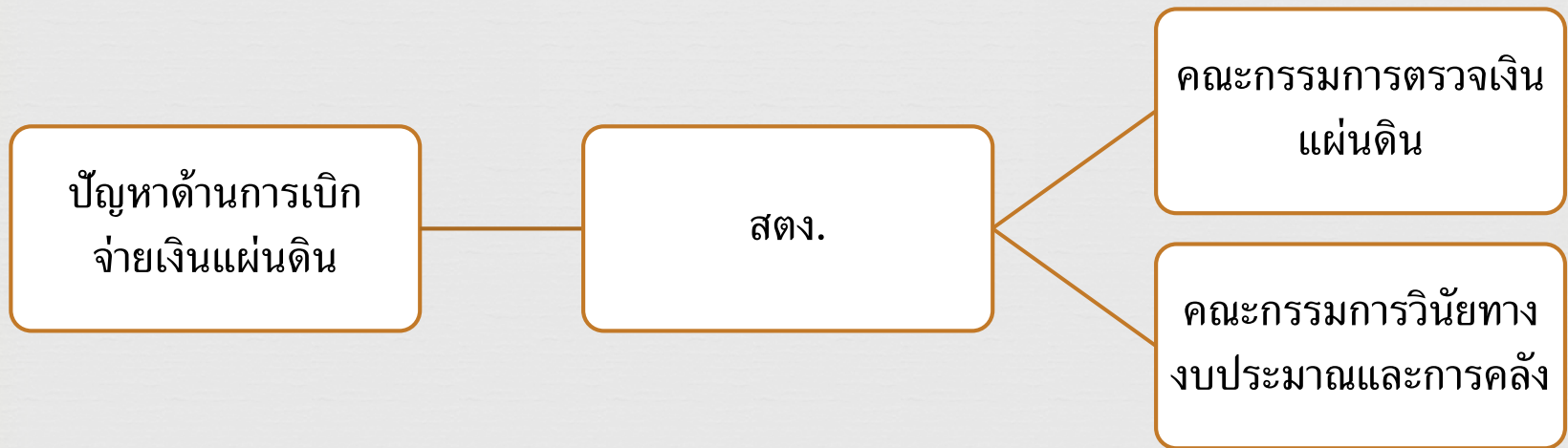


ปัญหาด้านการทุจริต
หรือประพฤตินิชอบ

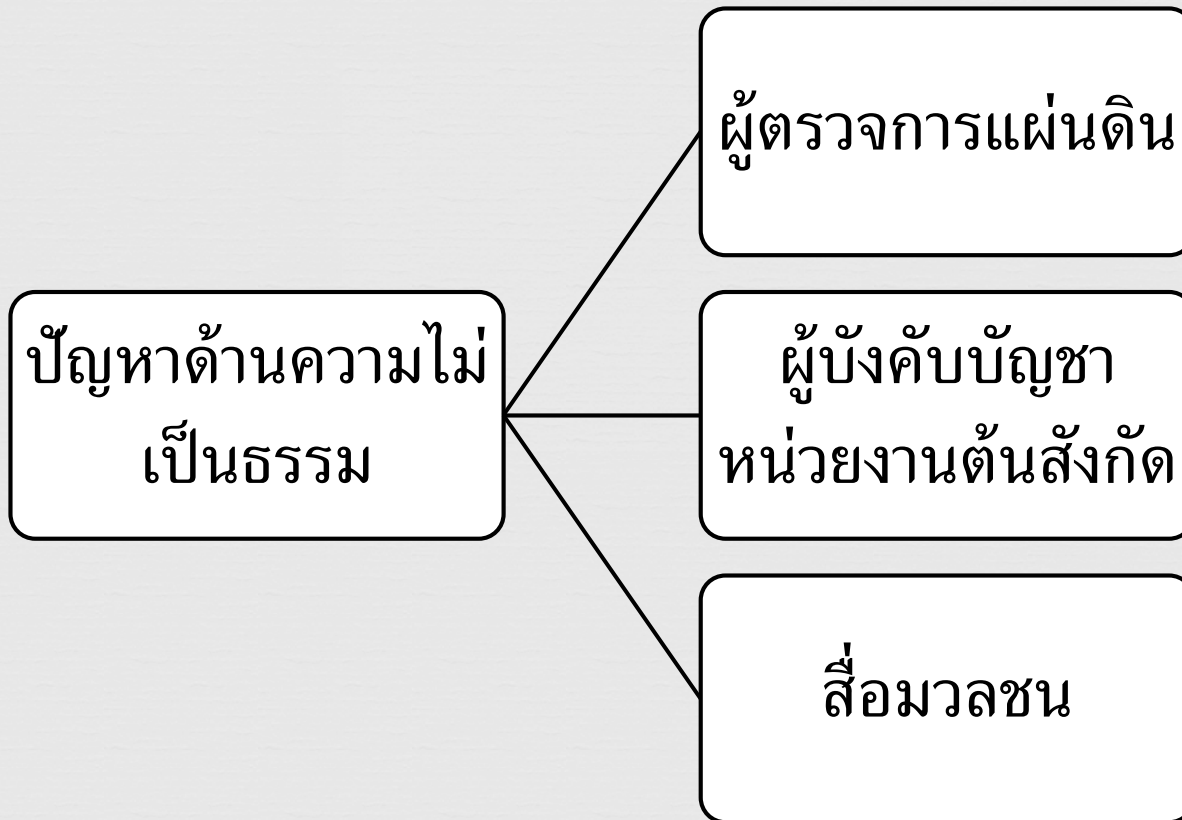
ศาลรัฐธรรมนูญ

ศาลฎีกาแผนก
คดีอาญาฯ

การจัดองค์การของรัฐเพื่อควบคุม



การจัดองค์กรของรัฐเพื่อควบคุม



การจัดองค์กรของรัฐเพื่อควบคุม



การควบคุมการกระทำทางปกครอง



แบบป้องกันและโดย
หน่วยงานภายในฝ่าย
ปกครอง

วิธีปฏิบัติราชการทาง
ปกครอง

แบบแก้ไขและโดยองค์กร
ของรัฐฝ่ายตุลาการ

การจัดตั้งศาลปกครอง
และวิธีพิจารณาคดี
ปกครอง

กฎหมายว่าด้วยวิธีปฏิบัติราชการทางปกครอง



- ☞ เป็นกฎหมายที่วาง**หลักเกณฑ์ทั่วไป**ว่าด้วยกระบวนการพิจารณาทางปกครองของเจ้าหน้าที่ของรัฐฝ่ายปกครอง โดยเฉพาะอย่างยิ่งใน**การออกคำสั่ง**ทางปกครอง
- ☞ โดย**กำหนดเป็นขั้นตอน**ตั้งแต่การเตรียมการ การพิจารณา การออกคำสั่งทางปกครอง การทบทวนคำสั่งทางปกครอง และการบังคับการตามคำสั่งทางปกครอง
- ☞ เพื่อให้การดำเนินงานเป็นไปโดย**ถูกต้องตามกฎหมาย**คุ้มครองสิทธิของประชาชนและดูแลรักษาประโยชน์สาธารณะ

กฎหมายว่าด้วยวิธีปฏิบัติราชการทางปกครอง



- ☞ ขอบเขตการบังคับใช้ (ม.3)
- ☞ “วิธีปฏิบัติราชการทางปกครอง” ตามกฎหมายต่างๆ ให้เป็นไปตามที่กำหนดไว้ในกฎหมายว่าด้วยวิธีปฏิบัติราชการทางปกครอง
- ☞ เว้นแต่
- ☞ ในกรณีที่กฎหมายเฉพาะได้กำหนด “วิธีปฏิบัติราชการทางปกครอง” ในเรื่องใดไว้ โดยเฉพาะและมีลักษณะที่ประกันความเป็นธรรมหรือมีมาตรฐานในการปฏิบัติราชการ ไม่ต่ำกว่าลักษณะที่กำหนดไว้ในกฎหมายว่าด้วยวิธีปฏิบัติราชการทางปกครอง
- ☞ ในกรณีที่กฎหมายเฉพาะได้กำหนดขั้นตอนและระยะเวลาอุทธรณ์หรือโต้แย้งไว้แล้ว

กฎหมายว่าด้วยวิธีปฏิบัติราชการทางปกครอง



❧ วิธีปฏิบัติราชการทางปกครอง (ม.5)

❧ การเตรียมการและดำเนินการของ “เจ้าหน้าที่” เพื่อจัดให้มี “คำสั่งทางปกครอง” หรือ “กฎ”

❧ การดำเนินการใดๆ ในทางปกครองตามกฎหมายว่าด้วยวิธีปฏิบัติราชการทางปกครอง

กฎหมายว่าด้วยวิธีปฏิบัติราชการทางปกครอง



๑๖ เจ้าหน้าที่ (ม.5)

บุคคลซึ่งใช้อำนาจทางการ
ปกครองของรัฐในการดำเนินการ
อย่างหนึ่งอย่างใดตามกฎหมาย

รัฐมนตรี อธิบดี ผู้ว่าราชการ
จังหวัด นายกเทศมนตรี ฯลฯ

กฎหมายว่าด้วยวิธีปฏิบัติราชการทางปกครอง



๑ เจ้าหน้าที่ (ม.5)

คณะบุคคลซึ่งใช้อำนาจทางการปกครองของรัฐในการดำเนินการอย่างหนึ่งอย่างใดตามกฎหมาย

คณะกรรมการข้าราชการพลเรือน
คณะกรรมการอาหารและยา สภา
เทศบาล สภามหาวิทยาลัย ฯลฯ

กฎหมายว่าด้วยวิธีปฏิบัติราชการทางปกครอง



๙ เจ้าหน้าที (ม.5)

นิติบุคคลซึ่งใช้อำนาจทางการ
ปกครองของรัฐในการดำเนินการ
อย่างหนึ่งอย่างใดตามกฎหมาย

กระทรวง กรม องค์กรปกครอง
ส่วนท้องถิ่น รัฐวิสาหกิจ องค์กร
มหาชน ฯลฯ

กฎหมายว่าด้วยวิธีปฏิบัติราชการทางปกครอง



๙ เจ้าหน้าที (ม.5)

บุคคล คณะบุคคล หรือ นิติบุคคล
ซึ่งได้รับมอบให้ใช้อำนาจทางการ
ปกครองของรัฐในการดำเนินการ
อย่างหนึ่งอย่างใดตามกฎหมาย

แพทยสภา สภานายความ ฯลฯ

กฎหมายว่าด้วยวิธีปฏิบัติราชการทางปกครอง



๙ คำสั่งทางปกครอง (ม.5)

๙ การใช้**อำนาจตามกฎหมาย**ของ “เจ้าหน้าที่” ที่มีผลเป็นการสร้างนิติสัมพันธ์ขึ้นระหว่างบุคคลในอันที่จะก่อ เปลี่ยนแปลง โอน สงวน หรือมีผลกระทบต่อสถานภาพของสิทธิหรือหน้าที่ของบุคคล ไม่ว่าจะเป็นการถาวรหรือชั่วคราว เช่น การสั่งการ การอนุญาต การอนุมัติ การวินิจฉัยอุทธรณ์ การรับรอง และการรับจดทะเบียน แต่ไม่หมายความรวมถึงการออก “กฎ”

๙ การอื่นตามที่กำหนดในกฎกระทรวง

สาระสำคัญของ “คำสั่งทางปกครอง”



เป็นการกระทำโดย “เจ้าหน้าที่”

เป็นการใช้อำนาจทางปกครองตามกฎหมาย

เป็นการกระทำที่มีผลเป็นการสร้างนิติสัมพันธ์ขึ้นระหว่างบุคคล
หรือมีผลกระทบต่อสถานภาพของสิทธิหรือหน้าที่ของบุคคล

เป็นการกระทำที่มุ่งใช้บังคับแก่กรณีหรือบุคคลใดเป็นการเฉพาะ

เป็นการกระทำที่มีผลภายนอกโดยตรง

พ.ร.บ.วิธีปฏิบัติราชการทางปกครอง พ.ศ. 2539



ก่อนมีคำสั่งทางปกครองที่อาจกระทบถึงสิทธิของบุคคลใด เจ้าหน้าที่ต้องให้บุคคลนั้นมีโอกาที่จะได้ทราบข้อเท็จจริงอย่างเพียงพอและมีโอกาสโต้แย้งและแสดงพยานหลักฐานของตน

คำสั่งทางปกครองที่ทำเป็นหนังสือต้องจัดให้มีเหตุผลไว้ด้วย และเหตุผลนั้นอย่างน้อยต้องประกอบด้วยข้อเท็จจริงอันเป็นสาระสำคัญ ข้อกฎหมายที่อ้างอิง ข้อพิจารณาและข้อสนับสนุนในการใช้ดุลพินิจ

พ.ร.บ.วิธีปฏิบัติราชการทางปกครอง พ.ศ. 2539



ก่อนมีคำสั่งทางปกครองที่อาจอุทธรณ์หรือโต้แย้งต่อไปได้ ให้ระบุกรณีที่อาจอุทธรณ์หรือโต้แย้ง การยื่นอุทธรณ์หรือคำโต้แย้ง และระยะเวลาสำหรับการอุทธรณ์หรือการโต้แย้งดังกล่าวไว้ด้วย

ในกรณีที่คำสั่งทางปกครองใดไม่มีกฎหมายกำหนดขั้นตอนอุทธรณ์ภายในฝ่ายปกครองไว้เป็นการเฉพาะ ให้คู่กรณีอุทธรณ์คำสั่งทางปกครองนั้น โดยยื่นต่อเจ้าหน้าที่ผู้ทำคำสั่งทางปกครองภายในสิบห้าวันนับแต่วันที่ได้รับแจ้งคำสั่งดังกล่าว

พ.ร.บ.วิธีปฏิบัติราชการทางปกครอง พ.ศ. 2539



- ☞ ให้เจ้าหน้าที่ดังกล่าวข้างต้นพิจารณาคำอุทธรณ์และแจ้งผู้อุทธรณ์โดยไม่ชักช้า แต่ต้องไม่เกินสามสิบวันนับแต่วันที่ได้รับอุทธรณ์ ในกรณีที่เห็นด้วยกับคำอุทธรณ์ไม่ว่าทั้งหมดหรือบางส่วน ก็ให้ดำเนินการเปลี่ยนแปลงคำสั่งทางปกครองตามความเห็นของตนภายในกำหนดเวลาดังกล่าว
- ☞ ถ้าไม่เห็นด้วยกับคำอุทธรณ์ไม่ว่าทั้งหมดหรือบางส่วน ก็ให้เร่งรายงานความเห็นพร้อมเหตุผลไปยังผู้มีอำนาจพิจารณาคำอุทธรณ์ภายในกำหนดเวลาดังกล่าว ให้ผู้มีอำนาจพิจารณาคำอุทธรณ์พิจารณาให้แล้วเสร็จภายในสามสิบวัน

การควบคุมการใช้อำนาจภายหลังดำเนินการ

โดยองค์กร
ของรัฐฝ่าย
ปกครอง

โดยองค์กร
ของรัฐฝ่าย
นิติบัญญัติ

โดยองค์กร
ของรัฐฝ่าย
ตุลาการ

การควบคุมการใช้อำนาจของฝ่ายบริหารโดยองค์กรของรัฐ



ฝ่ายปกครอง

ไม่มีการกำหนด
หลักเกณฑ์และวิธีการ
ร้องทุกข์และการ
พิจารณาคำร้องทุกข์ไว้
อย่างแน่ชัด

ฝ่ายนิติบัญญัติ

เหมือนกับการควบคุม
โดยองค์กรของรัฐฝ่าย
ปกครอง

ฝ่ายตุลาการ

มีการกำหนด
หลักเกณฑ์และวิธีการ
ฟ้องคดีและการ
พิจารณาคดีไว้เป็นที่
แน่นอนในกฎหมาย

การควบคุมการใช้อำนาจของฝ่ายบริหารโดยองค์กรของรัฐ



ฝ่ายปกครอง

ผู้ร้องทุกข้ออาจใช้ข้ออ้างทางกฎหมายหรือข้ออ้างอย่างอื่น เช่น ความไม่เป็นธรรมมาเป็นเหตุผลในการร้องทุกข้อได้

ฝ่ายนิติบัญญัติ

เหมือนกับการควบคุมโดยองค์กรของรัฐฝ่ายปกครอง

ฝ่ายตุลาการ

ผู้ฟ้องคดีจะอ้างได้แต่เพียงข้ออ้างทางกฎหมาย (ความไม่ชอบด้วยกฎหมายของเรื่อง queเห็นเหตุแห่งการฟ้องคดี) เท่านั้น

การควบคุมการใช้อำนาจของฝ่ายบริหารโดยองค์กรของรัฐ



ฝ่ายปกครอง

องค์กรผู้พิจารณาคำร้องทุกข์สามารถตรวจสอบการกระทำที่เป็นเหตุแห่งการร้องทุกข์ได้ทั้งในแง่ของความชอบด้วยกฎหมาย ความเหมาะสมทางบริหาร และความเหมาะสมทางการเมือง

ฝ่ายนิติบัญญัติ

เหมือนกับการควบคุมโดยองค์กรของรัฐฝ่ายปกครอง

ฝ่ายตุลาการ

องค์กรตุลาการตรวจสอบการกระทำที่เห็นเหตุแห่งการฟ้องคดีได้ในแง่ของความชอบด้วยกฎหมาย

การควบคุมการใช้อำนาจของฝ่ายบริหารโดยองค์กรของรัฐ

ฝ่ายปกครอง

อาจมีคำสั่งระงับ
ยกเลิก หรือเพิก
ถอนการกระทำ
ดังกล่าวได้

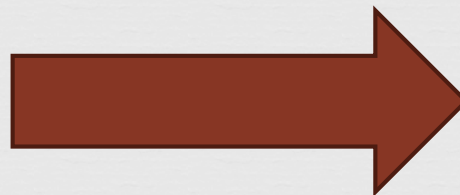
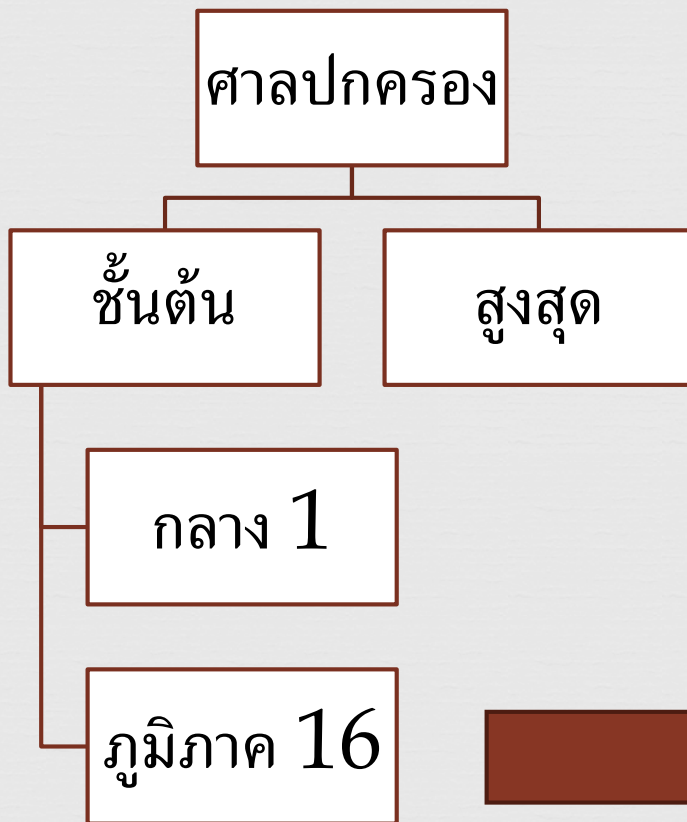
ฝ่ายนิติบัญญัติ

ไม่มีอำนาจสั่งการใดๆ
ทำได้แต่เพียงเสนอ
ความเห็นหรือข้อเสนอ
ความเห็นหรือ
ข้อสังเกตให้
ผู้บังคับบัญชาของ
เจ้าหน้าที่หรือองค์กรที่
เป็นเหตุแห่งกรณีทราบ
และเปิดเผยแก่
สื่อมวลชน สาธารณชน
เท่านั้น

ฝ่ายตุลาการ

มีอำนาจที่จะมี
พิพากษามีให้นำ
การกระทำดังกล่าว
มาใช้บังคับ หรือ
เพิกถอนการ
กระทำดังกล่าว

โครงสร้างศาลปกครอง



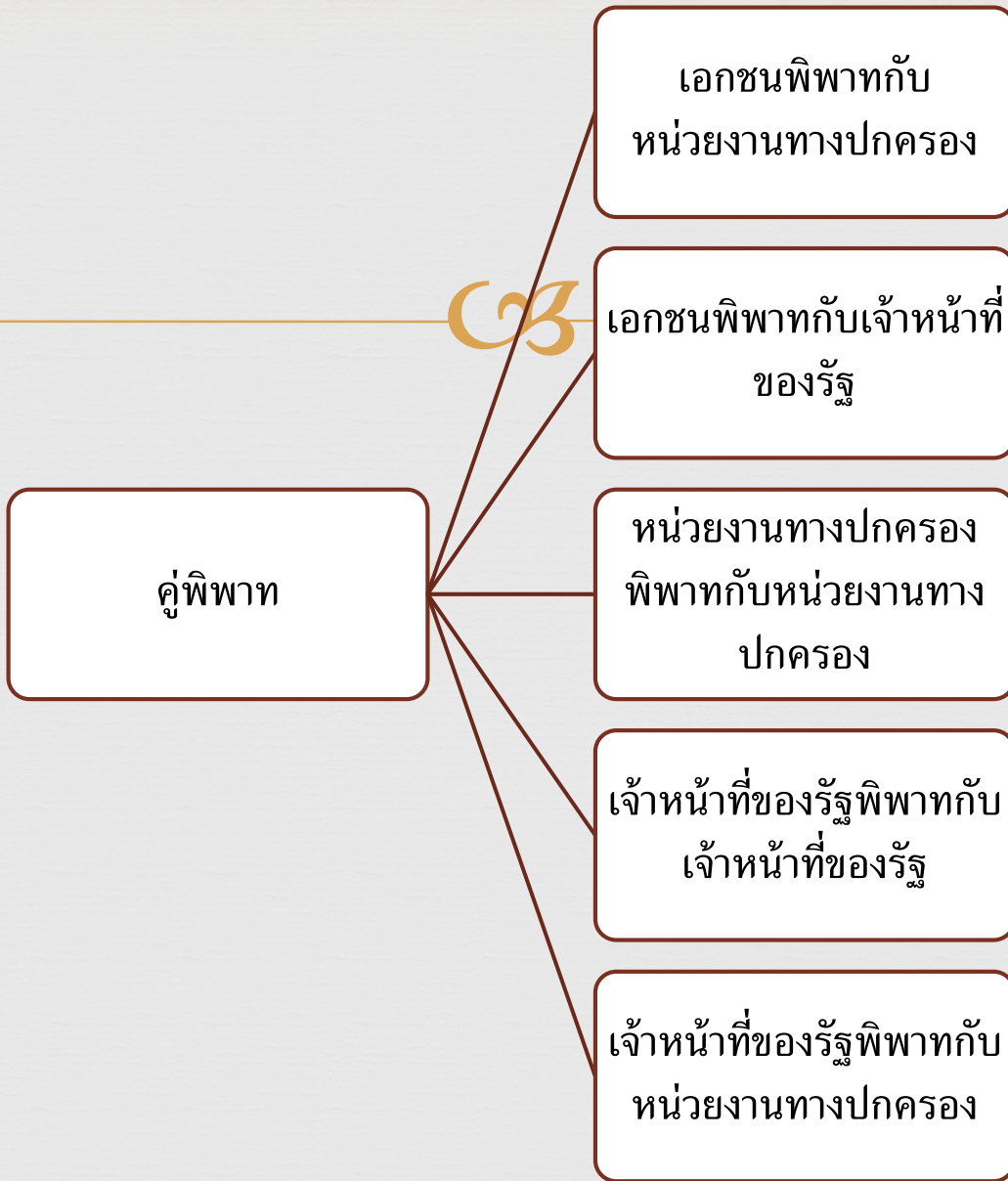
เชียงใหม่. พิษณุโลก. แพร่.
ลพบุรี. สุพรรณบุรี. ระยอง.
สงขลา. นครศรีธรรมราช.
ชุมพร. ยะลา. ขอนแก่น.
นครราชสีมา. บุรีรัมย์.
สกลนคร. อุดรธานี.
อุบลราชธานี.



การฟ้องคดีต่อ
ศาลปกครอง

คู่พิพาท

คดีที่อยู่ในอำนาจ
ของศาลปกครอง



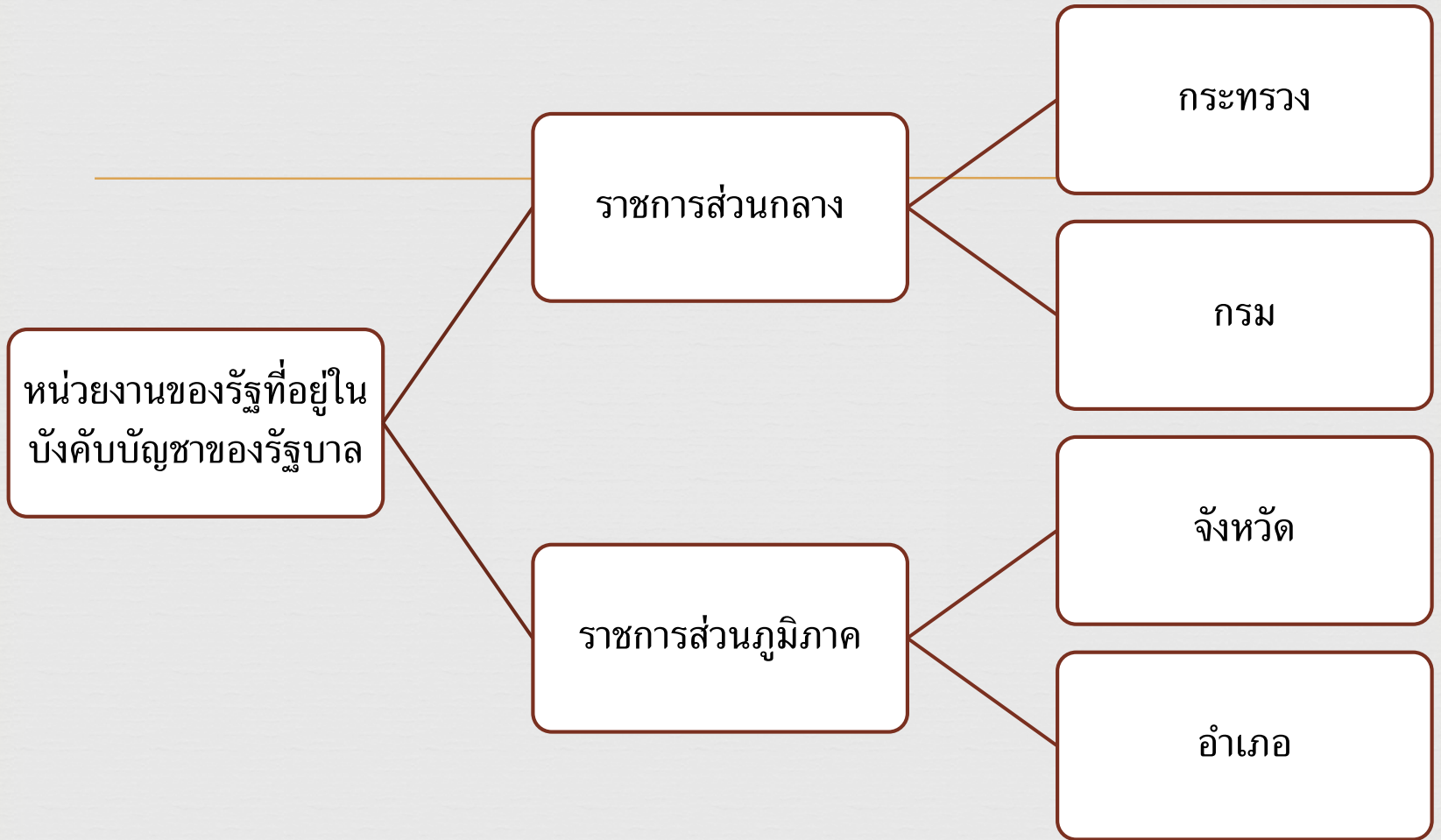
หน่วยงานที่อาจถูกฟ้องคดี
ต่อศาลปกครอง

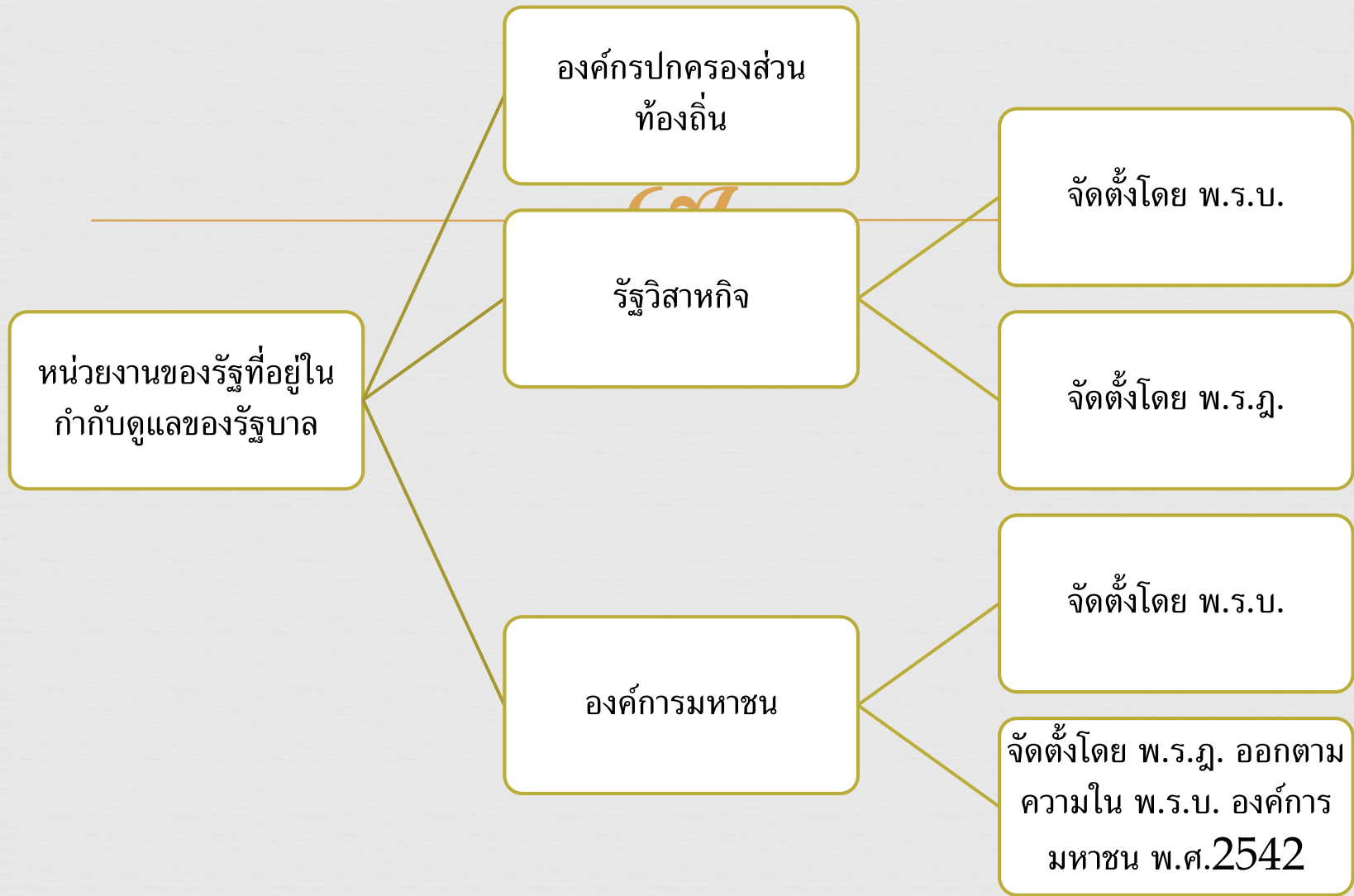
หน่วยงานของรัฐที่อยู่ใน
บังคับบัญชาของรัฐบาล

หน่วยงานของรัฐที่อยู่ใน
กำกับดูแลของรัฐบาล

หน่วยงานของรัฐที่มีได้อยู่
ในบังคับบัญชาหรือกำกับ
ดูแลของรัฐบาล

หน่วยงานเอกชนที่ได้รับ
มอบหมายให้ใช้อำนาจทาง
ปกครอง





หน่วยงานของรัฐ
ที่มีได้อยู่ในบังคับ
บัญชาหรือกำกับ
ดูแลของรัฐบาล

สนง.ศาลรัฐธรรมนูญ

สนง.ศาลปกครอง

สนง.ศาลยุติธรรม

สนง.คณะกรรมการการเลือกตั้ง

สนง.ผู้ตรวจการแผ่นดิน

สนง.คณะกรรมการป้องกันและปราบปรามการทุจริต
แห่งชาติ

สนง.การตรวจเงินแผ่นดิน



หน่วยงานเอกชนที่ได้รับ
มอบหมายให้ใช้อำนาจทาง
ปกครอง

แพทยสภา

สภาทนายความ

เจ้าหน้าที่ที่อาจถูกฟ้องคดีต่อศาลปกครอง



☞ ข้าราชการ พนักงาน ลูกจ้าง คณะบุคคล หรือผู้ที่ปฏิบัติงานในหน่วยงานทางปกครอง
เช่น

☞ ข้าราชการและลูกจ้างกรมสรรพากร

☞ พนักงานการไฟฟ้าฝ่ายผลิตแห่งประเทศไทย

☞ พนักงานขององค์การมหาชน

☞ เจ้าหน้าที่ของ สนง.คณะกรรมการการเลือกตั้ง

เป็นต้น

เจ้าหน้าที่ที่อาจถูกฟ้องคดีต่อศาลปกครอง



- ☞ บุคคลที่อยู่ในบังคับบัญชาหรือกำกับดูแลของหน่วยงานทางปกครองหรือเจ้าหน้าที่ของรัฐ
เช่น
 - ☞ กำนัน
 - ☞ ผู้ใหญ่บ้าน
 - ☞ แพทย์ประจำตำบล
- เป็นต้น