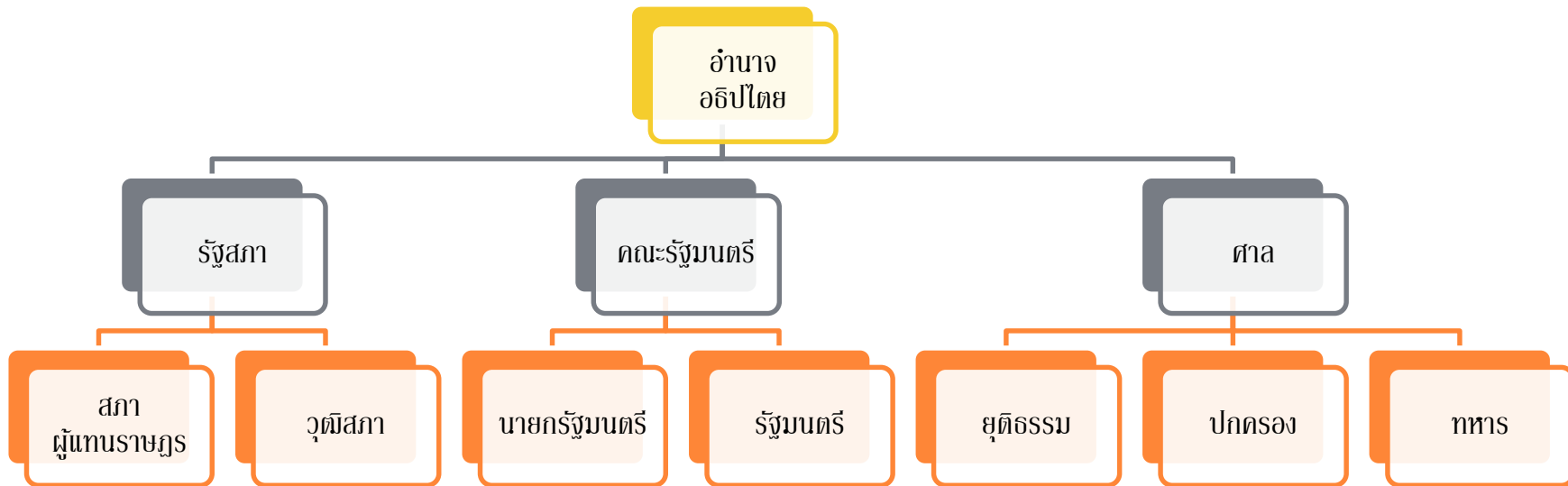


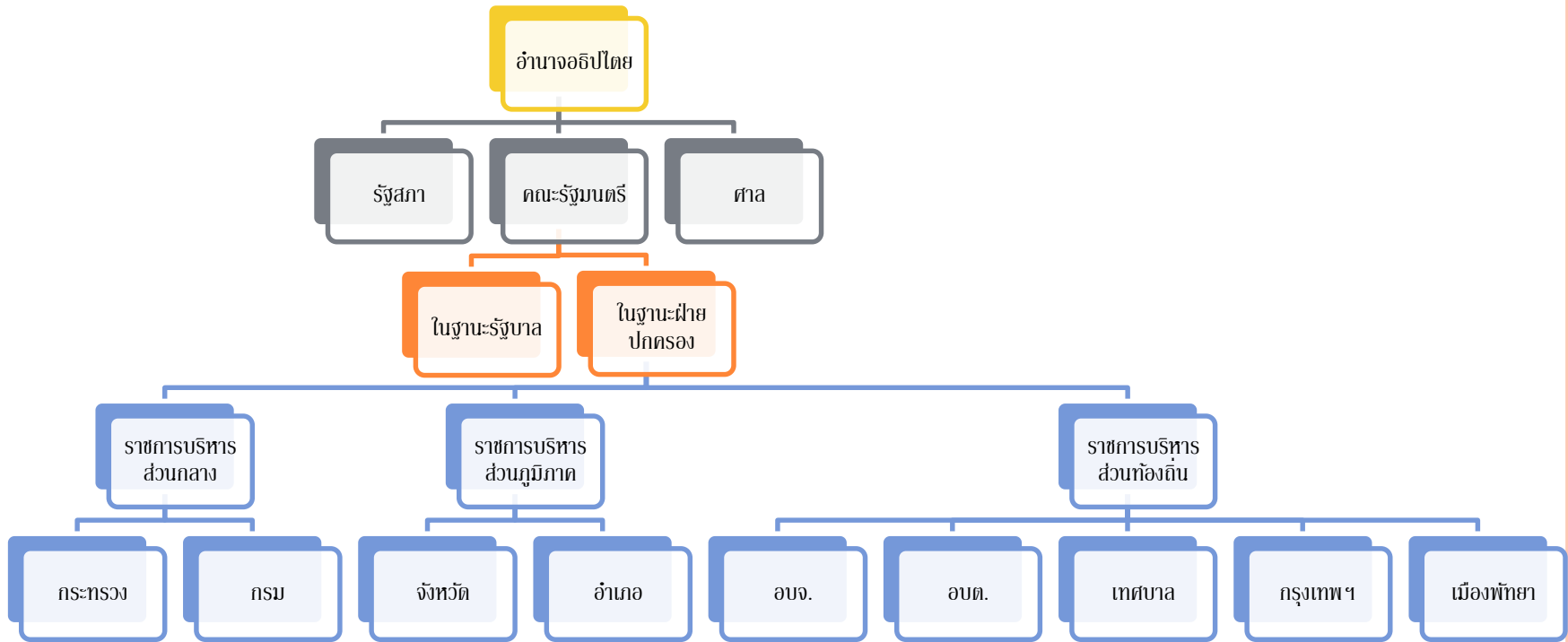


หลักกฎหมายปกครอง

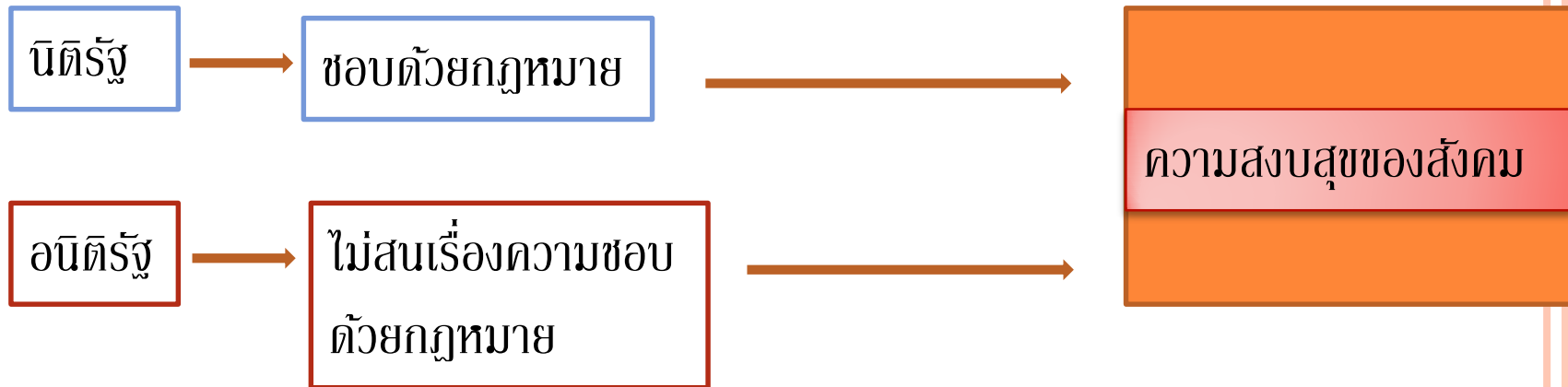
โครงสร้างการปกครองกำหนดโดยรัฐธรรมนูญ

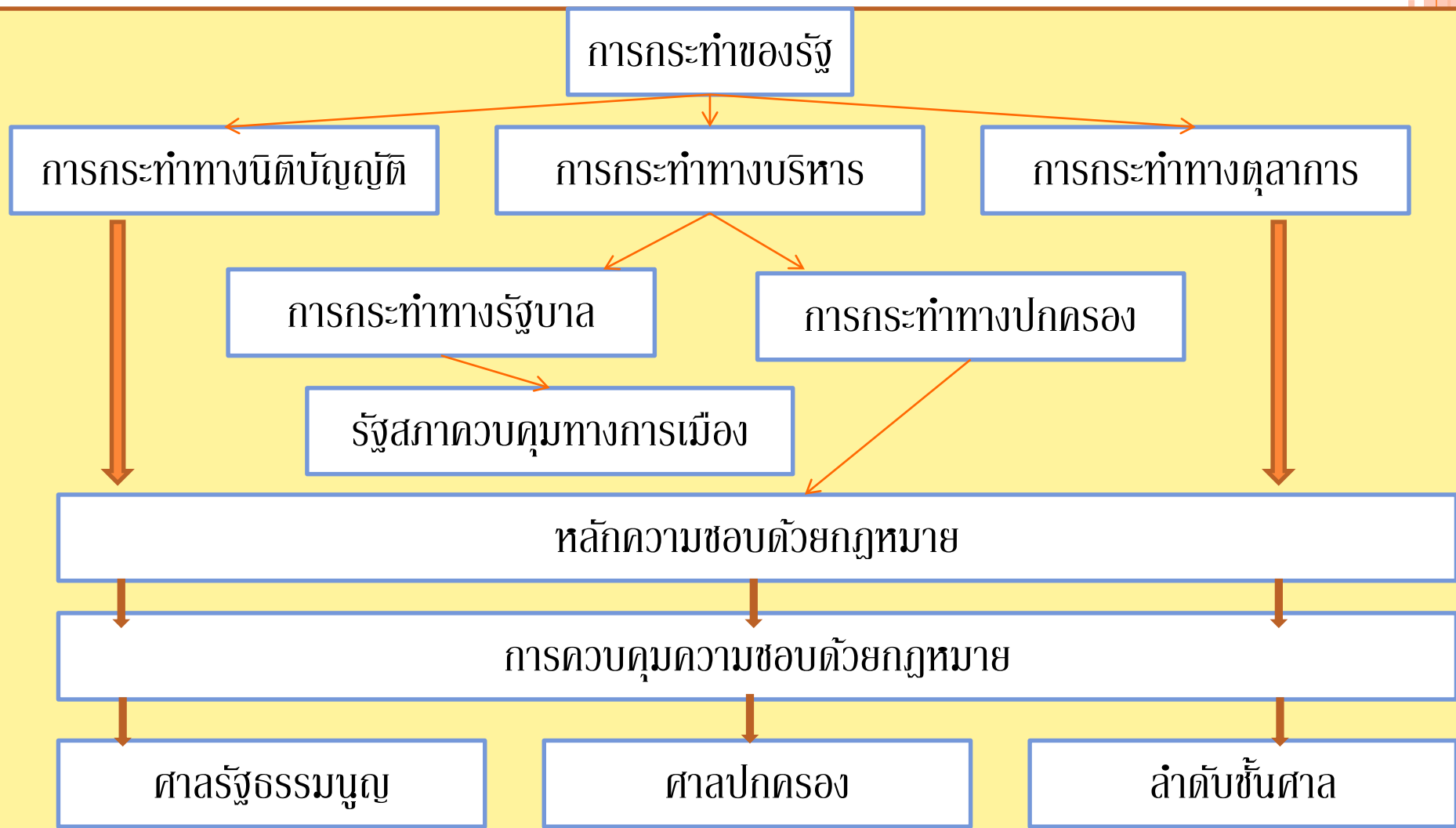


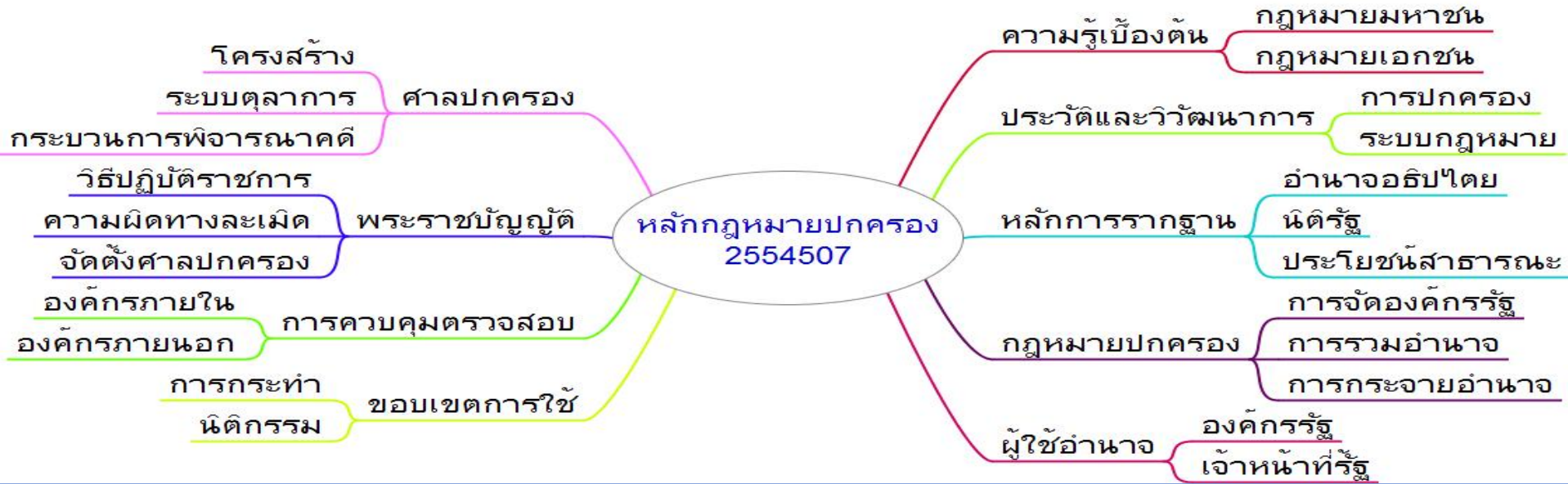
โครงสร้างการปกครองกำหนดโดยกฎหมายปกครอง



เปรียบเทียบนิติรัฐ กับ อนิติรัฐ







ความรู้เบื้องต้นเกี่ยวกับกฎหมาย

กฎหมายมหาชน

ความหมาย

ตาม

เนื้อหาความ

พิธี

เนื้อหา

ผลบังคับ

สัมพันธ์

ระเบียบ

แบบแผน ลักษณะ

กฎเกณฑ์

อยู่ร่วม

คนในสังคม

สงบสุข

มีสภาพบังคับ

ติดตาม

โทษ

ข้อบังคับ

ของรัฐ

พฤติกรรม

มนุษย์

ลงโทษ

วิธีบัญญัติ

ไม่ครอบค้

สิทธิ

หน้าที่

วิธีการ

การเยี่ยวยา

สงบสุข

ศีลธรรมอันดีงาม

เสรี

อิสระ

เอกชน

เหนือกว่า

สาธารณะ

ไต่สวน

เท่าเทียม

ส่วนตัว

กล่าวหา

ระบบกฎหมาย

การเมือง

สังคมนิยม

กฎหมาย

โครงสร้าง

กลไกรัฐ

จัดอำนาจ

สถาบันการเมือง

องค์กรใช้อำนาจ

ก.รัฐธรรมนูญ

รัฐ

ความสัมพันธ์

ประชาชน

ระเบียบราชการแผ่นดิน

บังคับ

บริการสาธารณะ

อำนาจ

ทางปกครอง

สัมพันธ์

ฝ่ายปกครอง

ฝ่ายถูกปกครอง

ก.ปกครอง

สถานะทางกฎหมาย

หน้าที่ตามกฎหมาย

หน่วยงาน

ปัจเจกชน

เสรีประชาธิปไตย

เสมอภาค

สังคมนิยม

ส่วนรวม

มั่นคงแห่งรัฐ

อังกฤษ

คอมมอนลอว์

จารีตประเพณี

รวมกฎหมาย

ประมวลกฎหมาย

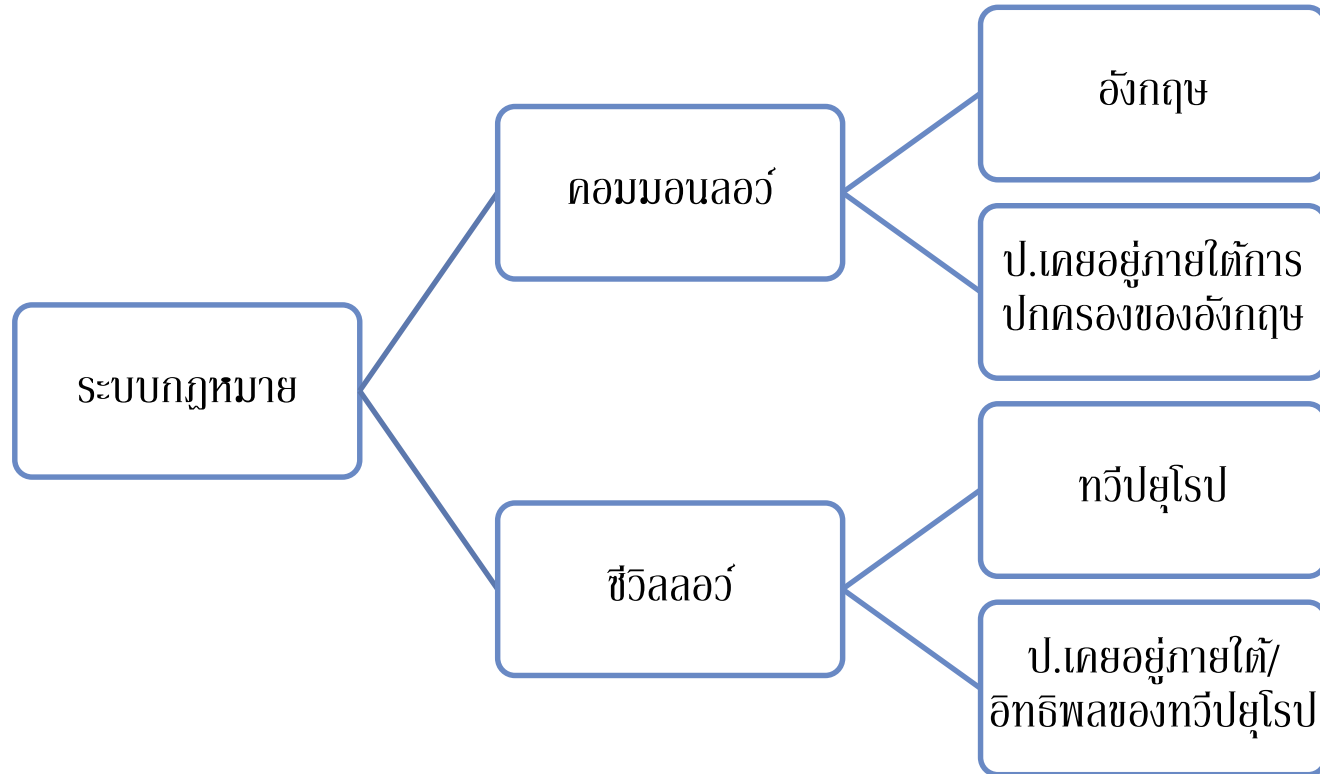
หมวดหมู่

ซิลลลอร์

ยุโรป

จำแนกประเภทกฎหมาย

ระบบกฎหมายที่สำคัญ (การปกครองแบบเสรีประชาธิปไตย)

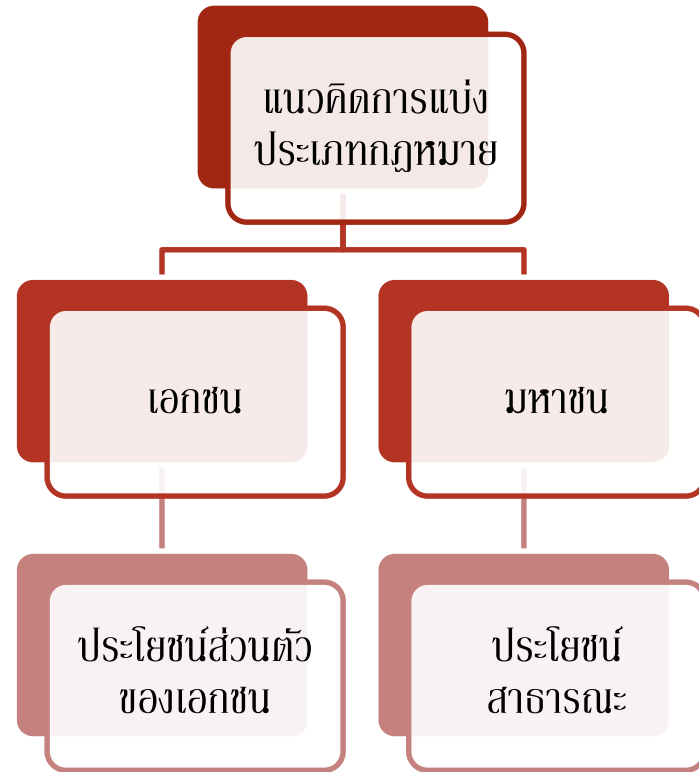


ระบบประมวลกฎหมาย

- ให้ความสำคัญแก่กฎหมายลายลักษณ์อักษร
- โดยมีประมวลกฎหมาย ที่วางหลักกฎหมายในเรื่องต่าง ๆ ไว้อย่างเป็นระบบ
- ศาลเป็นเพียงผู้ตีความและบังคับใช้บทบัญญัติแห่งกฎหมาย เมื่อมีคดีขึ้นสู่ศาลเท่านั้น

- มีการแบ่งประเภทกฎหมายออกเป็นกฎหมายเอกชนและกฎหมายมหาชน
- มีศาลหลายระบบศาล





กฎหมายมหาชน

- กฎหมายซึ่งใช้บังคับกับความสัมพันธ์ระหว่างรัฐกับเอกชน โดยรัฐมีฐานะเหนือกว่าเอกชน



แนวคิด (มหาชน :
ประโยชน์สาธารณะ)

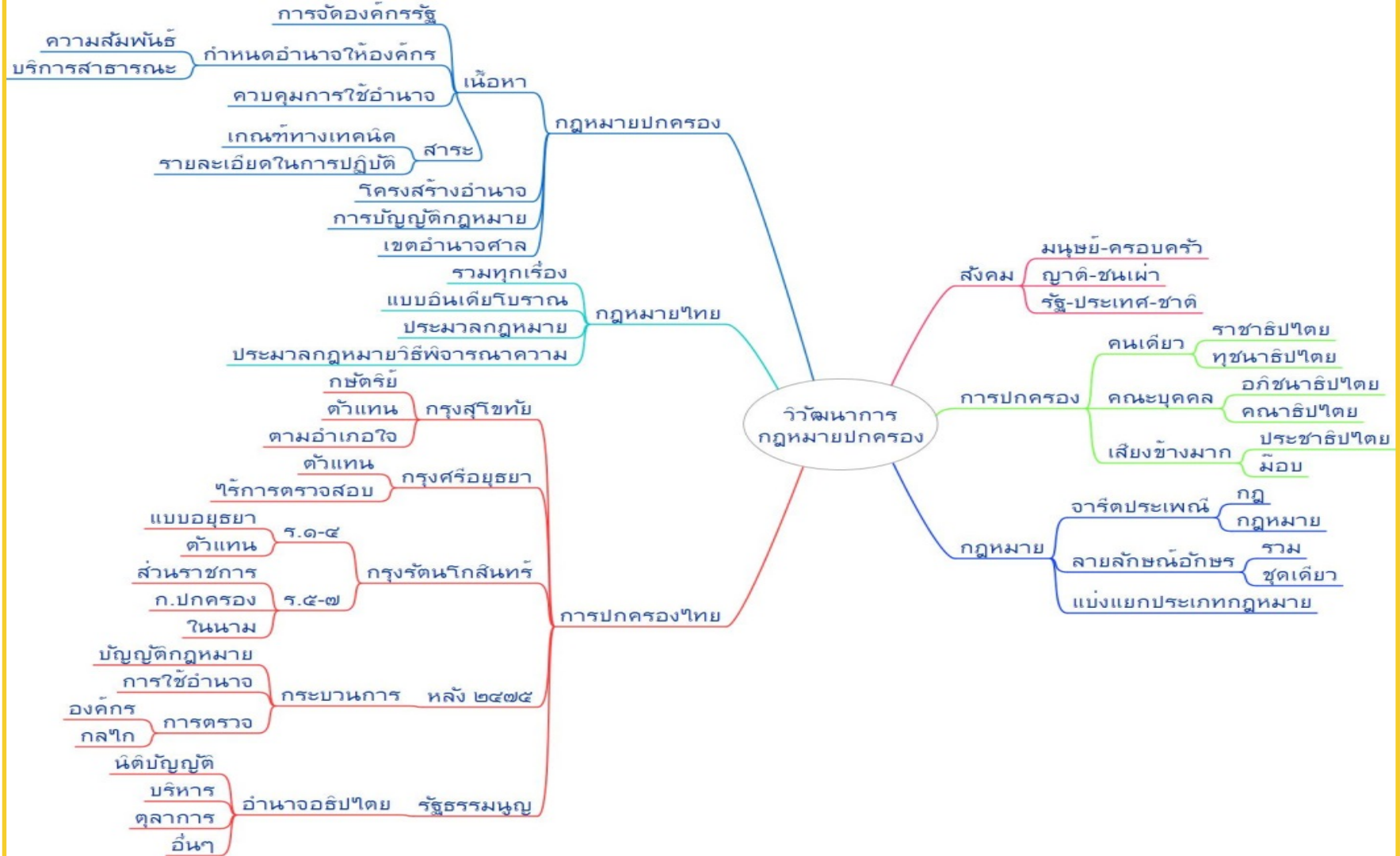
รัฐโดยองค์กรรัฐหรือเจ้าหน้าที่ของรัฐเป็นผู้ดูแลประโยชน์ส่วนรวมของคนหมู่มากในสังคมหรือ
ประโยชน์สาธารณะ

ในกรณีที่ประโยชน์ส่วนตัวของเอกชนสอดคล้องกับประโยชน์ส่วนรวมหรือประโยชน์สาธารณะ รัฐก็ใช้นิติ
สัมพันธ์ตามกฎหมายเอกชนได้

แต่ในกรณีที่ประโยชน์ส่วนตัวของเอกชนไม่สอดคล้องกับประโยชน์สาธารณะ จะต้องให้ประโยชน์สาธารณะอยู่
เหนือประโยชน์ส่วนตัวของเอกชน

ถ้าเอกชนไม่ยินยอมที่จะสละประโยชน์ส่วนตัวเพื่อประโยชน์สาธารณะ ก็จะต้องให้รัฐโดยองค์กรของรัฐหรือเจ้าหน้าที่
ของรัฐมีอำนาจบังคับเอกชน เพื่อประโยชน์สาธารณะ ได้





วิวัฒนาการ
กฎหมายปกครอง

กฎหมายปกครอง

กฎหมายไทย

การปกครองไทย

สังคม

การปกครอง

กฎหมาย

ความสัมพันธ์
บริการสาธารณะ

การจ้องค์กรรัฐ

กำหนดอำนาจให้องค์กร

ควบคุมการใช้อำนาจ

เนื้อหา

บทตั้งทางเทคนิค

รายละเอียดในการปฏิบัติ

โครงสร้างอำนาจ

การบัญญัติกฎหมาย

เขตอำนาจศาล

รวมทุกเรื่อง

แบบอันเดียวโบราณ

ประมวลกฎหมาย

ประมวลกฎหมายวิธีพิจารณาความ

กษัตริย์

ตัวแทน

ตามอำเภอใจ

ตัวแทน

วิธีการตรวจสอบ

แบบอยุธยา

ตัวแทน

ส่วนราชการ

ก.ปกครอง

ในนาม

บัญญัติกฎหมาย

การใช้อำนาจ

องค์การ

กลไก

นิติบัญญัติ

บริหาร

ตุลาการ

อื่นๆ

กรุงเทพฯ

กรุงเทพฯ

กรุงเทพฯ

สัญญา-ครอบครัว

ญาติ-ชนเผ่า

รัฐ-ประเทศ-ชาติ

คนเดี่ยว

คณะบุคคล

เสียงข้างมาก

ราชาธิปไตย

ทูลนาธิปไตย

อภิชนาธิปไตย

คณาธิปไตย

ประชาธิปไตย

ม็อบ

กฎ

กฎหมาย

รวม

ชุดเดี่ยว

แบ่งแยกประเภทกฎหมาย

จารีตประเพณี

ลายลักษณ์อักษร

แบ่งแยกประเภทกฎหมาย

กรุงเทพฯ

กรุงเทพฯ

กรุงเทพฯ

กรุงเทพฯ

กรุงเทพฯ

กรุงเทพฯ

กรุงเทพฯ

กรุงเทพฯ

กรุงเทพฯ

กรุงเทพฯ

กรุงเทพฯ

กรุงเทพฯ

กรุงเทพฯ

กรุงเทพฯ

กรุงเทพฯ

กรุงเทพฯ

กรุงเทพฯ

กรุงเทพฯ

กรุงเทพฯ

กรุงเทพฯ

กรุงเทพฯ

กรุงเทพฯ

กรุงเทพฯ

กรุงเทพฯ

กรุงเทพฯ

กรุงเทพฯ

กรุงเทพฯ

กรุงเทพฯ

กรุงเทพฯ

กรุงเทพฯ

กรุงเทพฯ

กรุงเทพฯ

กรุงเทพฯ

กรุงเทพฯ

กรุงเทพฯ

กรุงเทพฯ

กรุงเทพฯ

กรุงเทพฯ

กรุงเทพฯ

กรุงเทพฯ

กรุงเทพฯ

กรุงเทพฯ

กรุงเทพฯ

กรุงเทพฯ

กรุงเทพฯ

กรุงเทพฯ

กรุงเทพฯ

กรุงเทพฯ

กรุงเทพฯ

กรุงเทพฯ

กรุงเทพฯ

กรุงเทพฯ

กรุงเทพฯ

กรุงเทพฯ

กรุงเทพฯ

กรุงเทพฯ

กรุงเทพฯ

กรุงเทพฯ

กรุงเทพฯ

กรุงเทพฯ

กรุงเทพฯ

กรุงเทพฯ

กรุงเทพฯ

กรุงเทพฯ

กรุงเทพฯ

กรุงเทพฯ

กรุงเทพฯ

กรุงเทพฯ

กรุงเทพฯ

กรุงเทพฯ

กรุงเทพฯ

กรุงเทพฯ

กรุงเทพฯ

กรุงเทพฯ

กรุงเทพฯ

กรุงเทพฯ

กรุงเทพฯ

กรุงเทพฯ

กรุงเทพฯ

กรุงเทพฯ

กรุงเทพฯ

กรุงเทพฯ

กรุงเทพฯ

กรุงเทพฯ

กรุงเทพฯ

กรุงเทพฯ

กรุงเทพฯ

กรุงเทพฯ

กรุงเทพฯ

กรุงเทพฯ

กรุงเทพฯ

กรุงเทพฯ

กรุงเทพฯ

กรุงเทพฯ

กรุงเทพฯ

กรุงเทพฯ

กรุงเทพฯ

กรุงเทพฯ

กรุงเทพฯ

กรุงเทพฯ

กรุงเทพฯ

กรุงเทพฯ

กรุงเทพฯ

กรุงเทพฯ

กรุงเทพฯ

กรุงเทพฯ

กรุงเทพฯ

กรุงเทพฯ

กรุงเทพฯ

กรุงเทพฯ

กรุงเทพฯ

กรุงเทพฯ

กรุงเทพฯ

กรุงเทพฯ

กรุงเทพฯ

กรุงเทพฯ

กรุงเทพฯ

กรุงเทพฯ

กรุงเทพฯ

กรุงเทพฯ

กรุงเทพฯ

กรุงเทพฯ

กรุงเทพฯ

กรุงเทพฯ

กรุงเทพฯ

กรุงเทพฯ

กรุงเทพฯ

กรุงเทพฯ

กฎหมายกับการพัฒนาประเทศ

○ กฎหมายกับประชาชน

- บทบาทของกฎหมายในแง่ของผู้มีอำนาจปกครองประเทศ
 - เป็นเครื่องกำกับการใช้อำนาจปกครองให้อยู่ในกรอบแห่งความชอบด้วยกฎหมาย
 - เป็นเครื่องสนับสนุนการใช้อำนาจปกครองที่สะดวกและมีประสิทธิภาพ



กฎหมายกับการพัฒนาประเทศ

○ กฎหมายกับประชาชน

- บทบาทของกฎหมายในแง่ของประชาชนผู้อยู่ใต้ปกครอง
 - เป็นเครื่องควบคุมสังคมและความประพฤติของคนในสังคม
 - เป็นเครื่องชี้ขาดข้อพิพาทของสมาชิกในสังคมที่แน่นอน
 - เป็นเครื่องส่งเสริมและสร้างสังคม (เศรษฐกิจและอื่น ๆ)



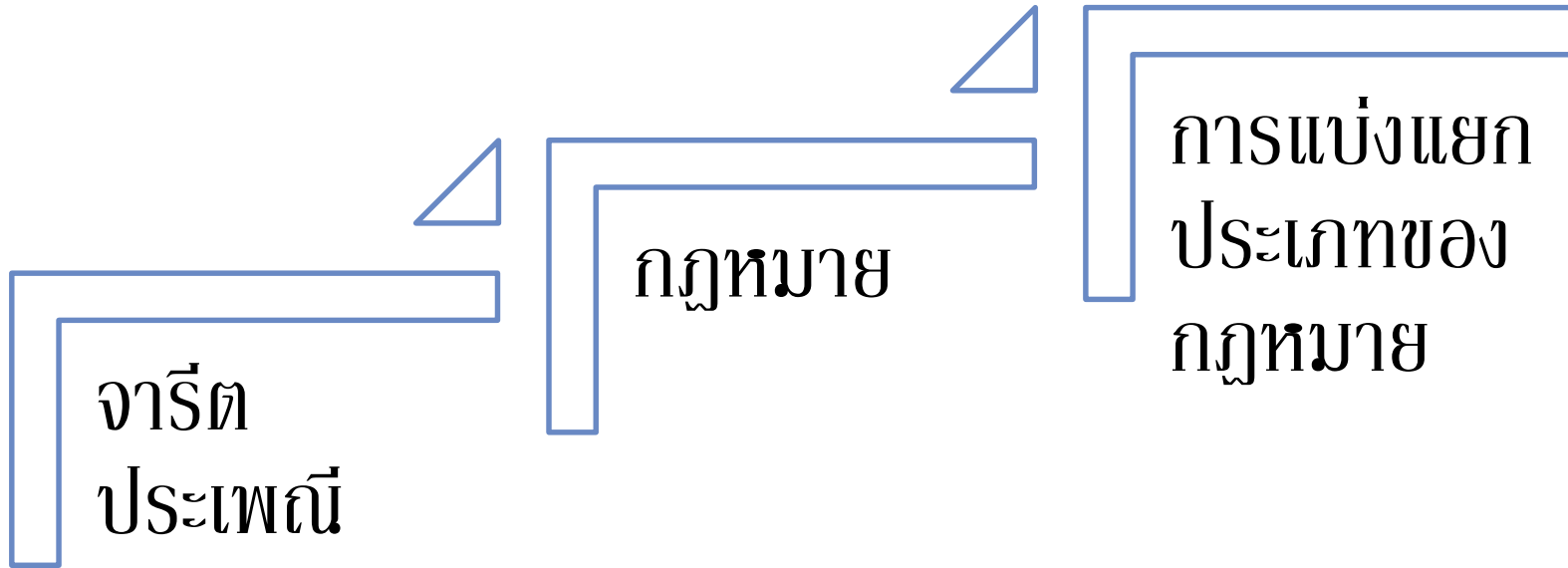
กฎหมายกับการพัฒนาประเทศ

○ กฎหมายปกครองกับการพัฒนาประเทศ

- กฎหมายปกครองเป็นสาขากฎหมายที่มีความสำคัญต่อการบริหารประเทศอย่างยิ่ง เพราะเป็นกฎหมายที่ศึกษาถึงโครงสร้าง ระบบการบริหาร การจัดองค์กรของสถาบันต่างๆ การจัดระบบข้าราชการ ตลอดจนจนถึงศึกษาถึงความสัมพันธ์ระหว่างอำนาจหน้าที่ของข้าราชการและของสถาบันต่างๆ



วิวัฒนาการของกฎหมายปกครอง



วิวัฒนาการของกฎหมายปกครอง (ไทย)



ปัญหาของสังคม, อิทธิพลจากต่างประเทศ, ระบบการเมืองการปกครอง

อำนาจบริหาร

- มีคณะรัฐมนตรี เป็นองค์กรที่ใช้อำนาจบริหาร
- ประกอบด้วยนายกรัฐมนตรีหนึ่งคนและรัฐมนตรีอื่นๆ ไม่เกิน 35 คน
- มีหน้าที่ในการบริหารราชการแผ่นดินให้เป็นไปตามนโยบาย

การบริหารราชการแผ่นดินของคณะรัฐมนตรี จะต้องมีกฎหมายบัญญัติให้อำนาจและหน้าที่ไว้ คณะรัฐมนตรีตลอดจนข้าราชการ ต่างไม่สามารถบริหารราชการแผ่นดินได้ โดยปราศจาก กฎหมายบัญญัติให้อำนาจและหน้าที่ไว้ได้



กฎหมายปกครอง

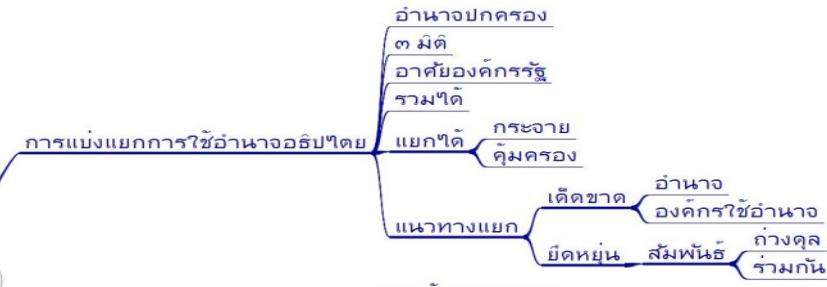
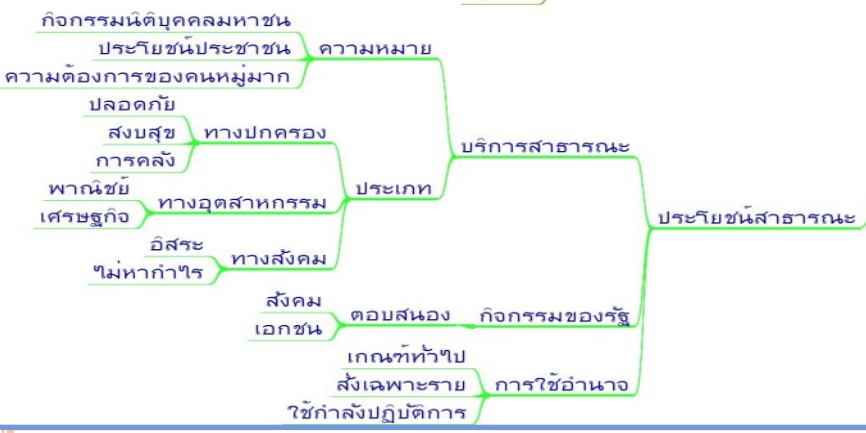
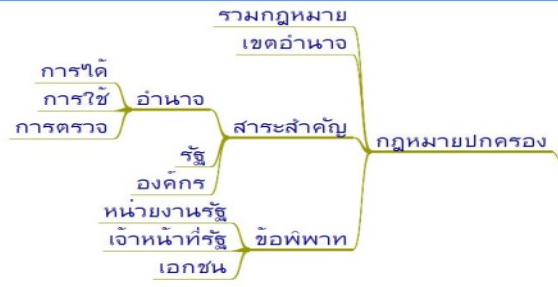
- กฎหมายที่บัญญัติให้อำนาจหน้าที่ในทางปกครอง
- แก่หน่วยงานของรัฐ และแก่เจ้าหน้าที่ของรัฐ

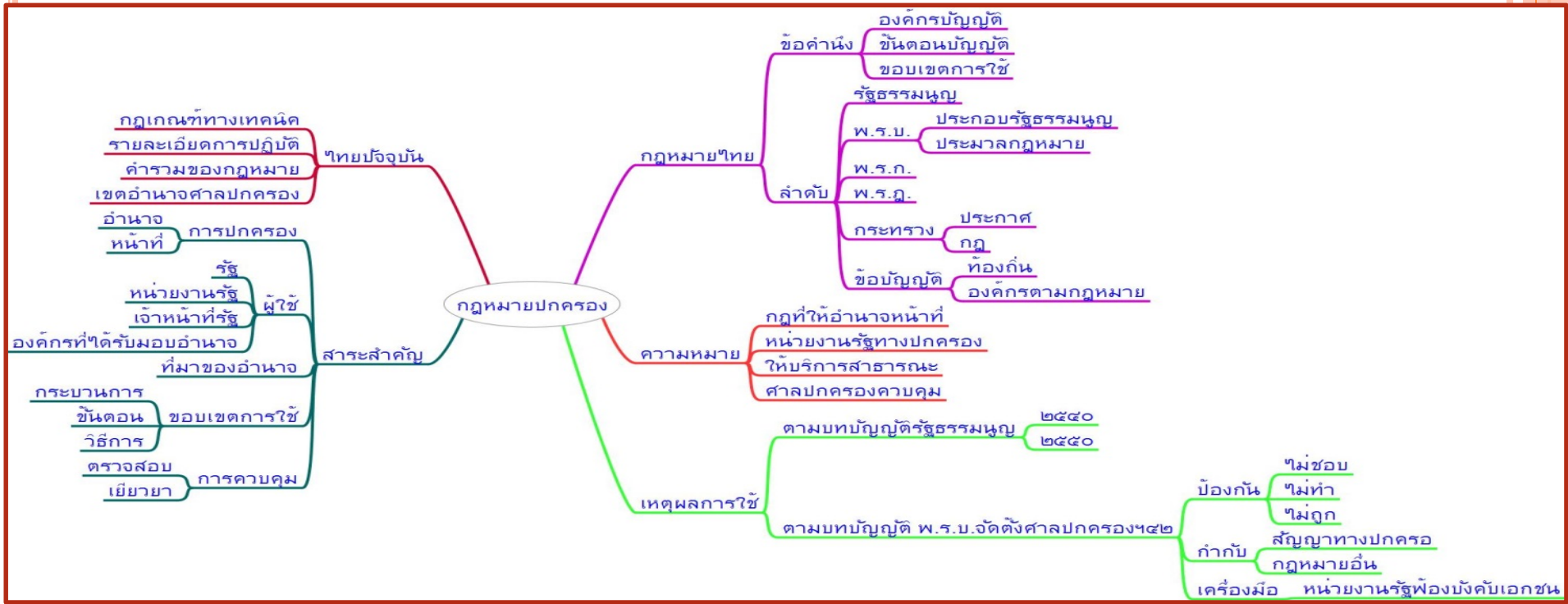
พระราชบัญญัติประกอบรัฐธรรมนูญ, พระราชบัญญัติ, พระราชกำหนด

เขตอำนาจ
ศาลปกครอง



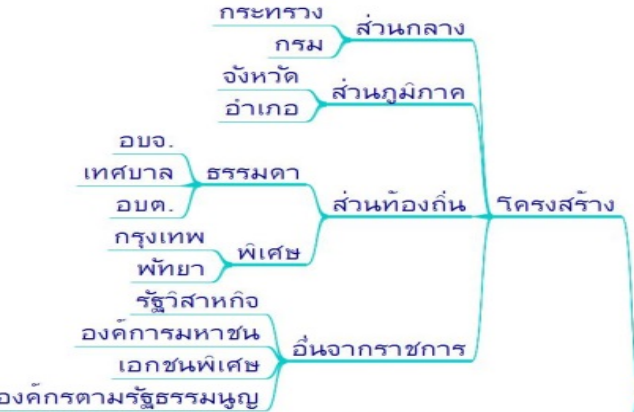
หลักการรากฐาน
กฎหมายปกครอง





ผู้ใช้กฎหมายปกครอง
การจัดองค์กรของรัฐ

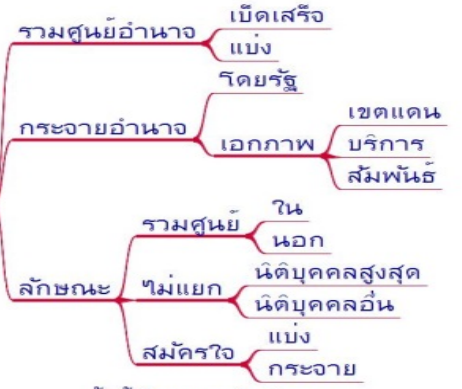
บริหารราชการไทย



องค์กรรัฐฝ่ายบริหาร



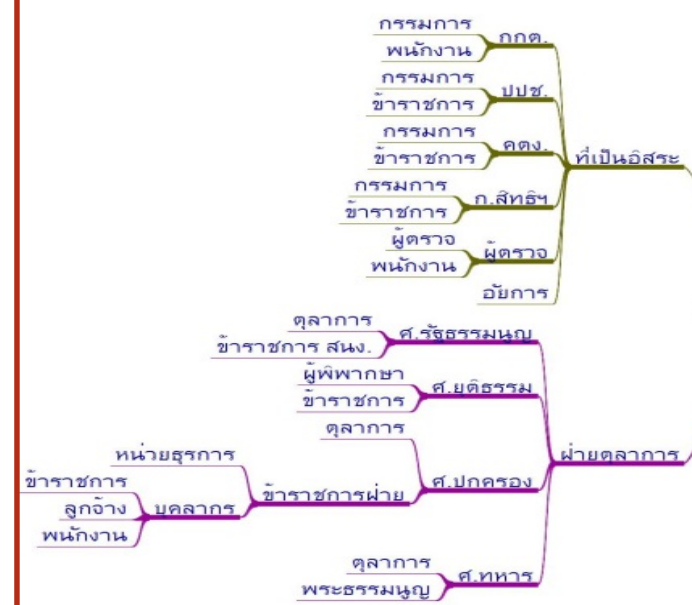
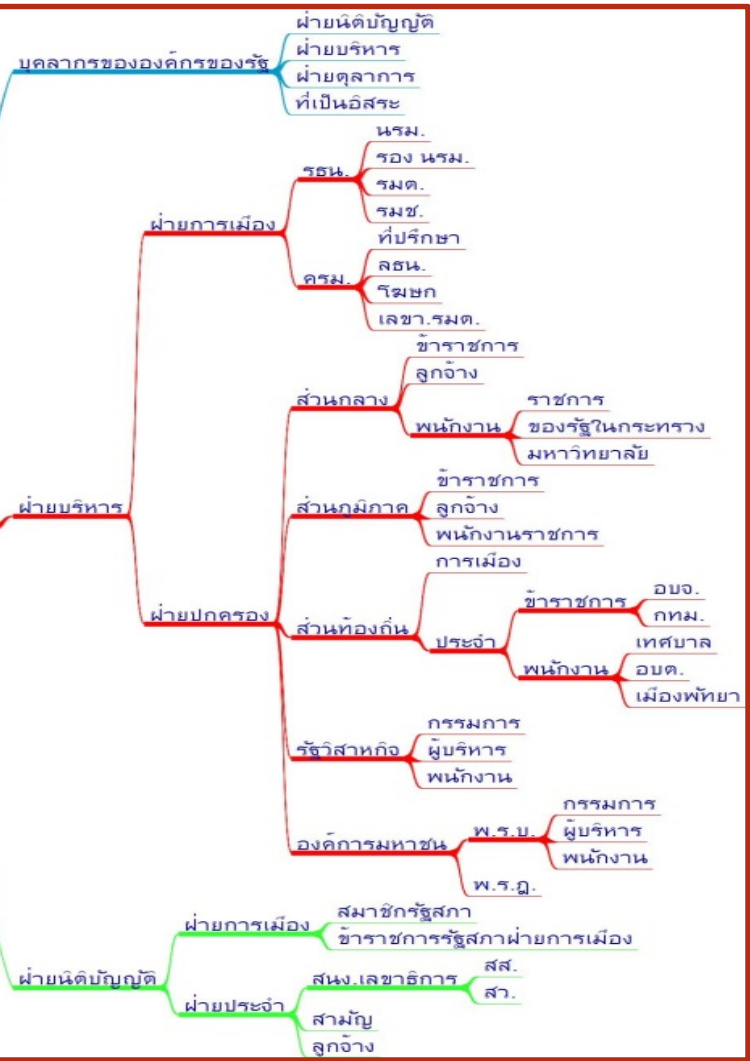
รัฐเดี่ยว



องค์กรของรัฐ



ผู้ใช้กฎหมายปกครอง
บุคลากรภาครัฐ



การกระทำทางปกครอง
ขอบเขตการใช้
เจตนา
ความรับผิดชอบ
ละเมิด

หลักเกณฑ์

- ผู้กพัน
ดุลยพินิจ
- วิธีใช้อำนาจ
- บรรลุปเป้าหมาย
- สมแก่เหตุ
- ไม่สร้างภาระเกินควร
- ชอบด้วยกฎหมาย
- ปฏิบัติเอง
- ปฏิบัติตามราชการแทน
- รักษาราชการแทน
- ตามกฎหมายกำหนด

นิติกรรมทางปกครอง

- บทบัญญัติ
- ทั่วไป
- กฎ
- คำสั่งทางปกครอง
- การใช้อำนาจ
- โดยเจ้าหน้าที่
- ระหว่างบุคคล
- เจาะจง

วิธีปฏิบัติ

- เตรียม
- ดำเนินการ
- เจ้าหน้าที
- คำสั่ง
- อื่นๆ
- พ.ร.ฎ.
- กฎกระทรวง
- ประกาศกระทรวง
- ขออนุญาตท้องถิ่น
- ระเบียบข้อบังคับ
- กฎ

ความหมาย

- หลัก
- ผลิตผล
- การใช้อำนาจตามกฎหมาย
- กฎ
- กิจกรรม
- โดย
- องค์การรัฐ
- เจ้าหน้าที่รัฐ

รอง

- ผลิตผล
- การใช้อำนาจตามกฎหมาย
- บริหาร
- โดย
- องค์การรัฐ
- นิติบัญญัติ
- อิสระ
- องค์กรเอกชน(พ)

ประเภท

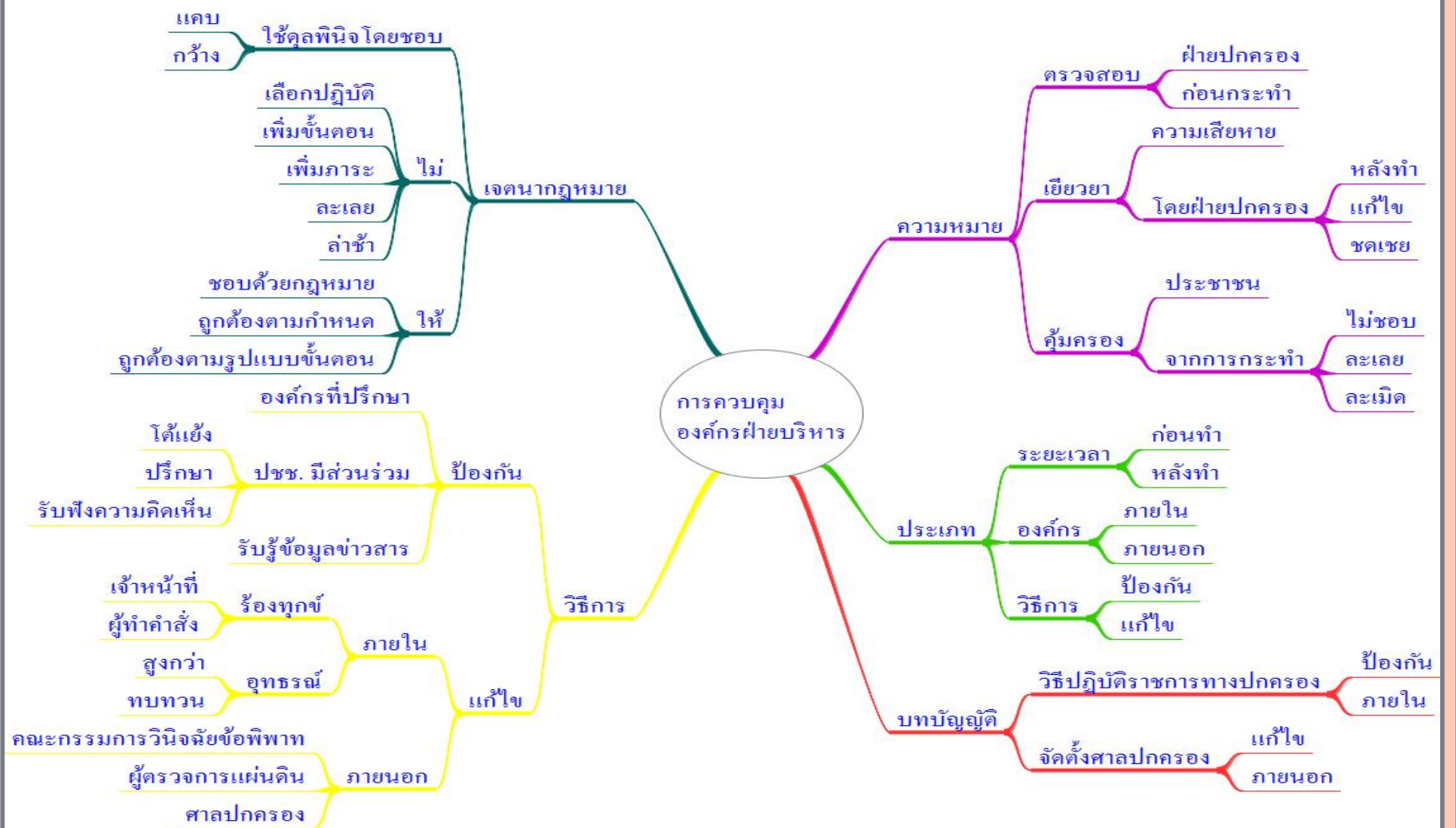
- นิติกรรมทางปกครอง
- การกระทำของรัฐ
- มุ่งผลทางกฎหมาย
- ก่อนนิติสัมพันธ์
- เจตนารัฐฝ่ายเดียว

ปฏิบัติการทางปกครอง

- บริการ
- สัญญา
- โดย
- กายภาพ
- สติปัญญา
- กระทำ
- กระบวนการ
- มาตรฐานบังคับ
- นิติกรรม

องค์ประกอบ

- มีกฎหมายให้อำนาจ
- ผู้ทำตามอำนาจหน้าที่
- หน่วยงานทางปกครอง
- เจ้าหน้าที่รัฐ
- ผู้แทน
- มีการกระทำ
- ทางกายกรรม
- ออก
- กฎ
- คำสั่ง



การควบคุม
องค์กรฝ่ายบริหาร

เจตนากฎหมาย

- แคบ
- กว้าง
- เลือกปฏิบัติ
- เพิ่มขึ้นตอน
- เพิ่มภาระ
- ละเลย
- ล่าช้า
- ชอบด้วยกฎหมาย
- ถูกต้องตามกำหนด
- ถูกต้องตามรูปแบบขั้นตอน

ไม่

ให้

ความหมาย

- ตรวจสอบ
 - ฝ่ายปกครอง
 - ก่อนกระทำ
- เสียหาย
- เยียวยา
 - โดยฝ่ายปกครอง
 - หลังทำ
 - แก้ไข
 - ชดเชย
- คุ้มครอง
 - ประชาชน
 - จากการกระทำ
 - ไม่ชอบ
 - ละเลย
 - ละเมิด

ประเภท

- ระยะเวลา
 - ก่อนทำ
 - หลังทำ
- องค์กร
 - ภายใน
 - ภายนอก
- วิธีการ
 - ป้องกัน
 - แก้ไข

บทบัญญัติ

- วิธีปฏิบัติราชการทางปกครอง
 - ป้องกัน
 - ภายใน
- จัดตั้งศาลปกครอง
 - แก้ไข
 - ภายนอก

วิธีการ

- องค์กรที่ปรึกษา
 - โต้แย้ง
 - ปรึกษา
 - รับฟังความคิดเห็น
 - ปชช. มีส่วนร่วม
 - ป้องกัน
- รับรู้ข้อมูลข่าวสาร
- ภายใน
 - เจ้าหน้าที่
 - ผู้ทำคำสั่ง
 - ร้องทุกข์
 - สูงกว่า
 - อุทธรณ์
 - ทบทวน
 - แก้ไข
- ภายนอก
 - คณะกรรมการวินัยจรรยาบรรณอาชีพ
 - ผู้ตรวจการแผ่นดิน
 - ศาลปกครอง
 - ภายใน

ศาลปกครอง

ก.ศ.ป.

องค์ประกอบ

หน้าที่

ระบบตุลาการ

ตำแหน่ง

จำนวน

คุณสมบัติ

การปฏิบัติหน้าที่

โครงสร้าง

บทบัญญัติ

รธน.

พ.ร.บ.

ศาลปกครอง

ชั้นต้น

กลาง

ภูมิภาค

สูงสุด

เขตอำนาจศาล

คู่พิพาท

คดีพิพาท

คดียกเว้น

ประธานศาลปกครองสูงสุด

- ทรงคุณวุฒิ
- วุฒิฯ 2
- กรม. 1

องค์ประกอบ

- ตุลาการ
- เลขาธิการ สนง.
- ประธาน
- รองประธาน
- ตุลาการหัวหน้าคณะ
- จำนวนตุลาการ
- วิธีการ
- หลักเกณฑ์

หน้าที่

ก.ศ.ป.

ศาลปกครอง

โครงสร้าง

- บทบัญญัติ
 - ชั้นต้น
 - รธน.
 - สูงสุด
 - อุทธรณ์
 - พ.ร.บ.
 - ชั้นต้น
 - กลาง
 - ภูมิภาค
 - สูงสุด
- ศาลปกครอง
 - ชั้นต้น
 - กลาง
 - กทม.
 - 1 แห่ง
 - ภูมิภาค
 - กลุ่มจังหวัด
 - 16 แห่ง
 - สูงสุด
 - กทม.
 - 1 แห่ง

- ประธาน/อธิบดี
- รองประธาน/รองอธิบดี
- ตุลาการหัวหน้าคณะ

ตำแหน่ง

- ตุลาการ
- ก.ศ.ป. กำหนด
- รัฐสภาเห็นชอบ
- 23/164

ระบบตุลาการ

- สัญชาติไทย
- อายุ 45/35
- นิติ
- รัฐ
- เศรษฐ
- สังคม
- ทรงคุณวุฒิ

คุณสมบัติ

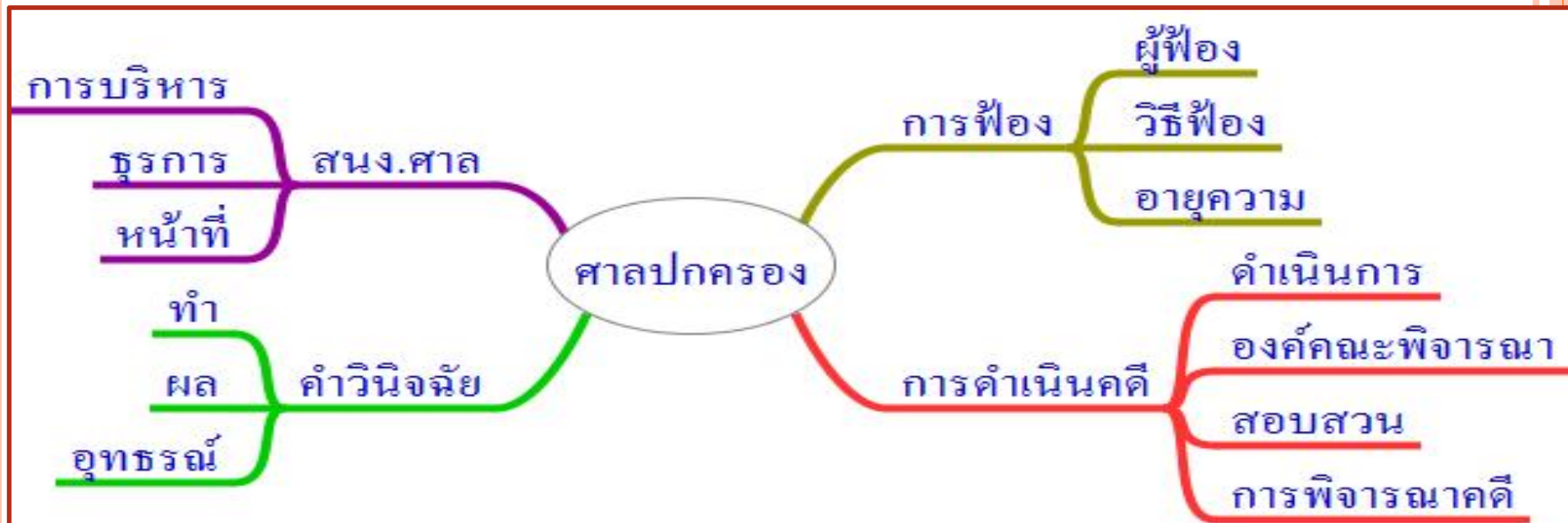
- ระเบียบ
- เจ้าพนักงาน
- หลักอัยสระ

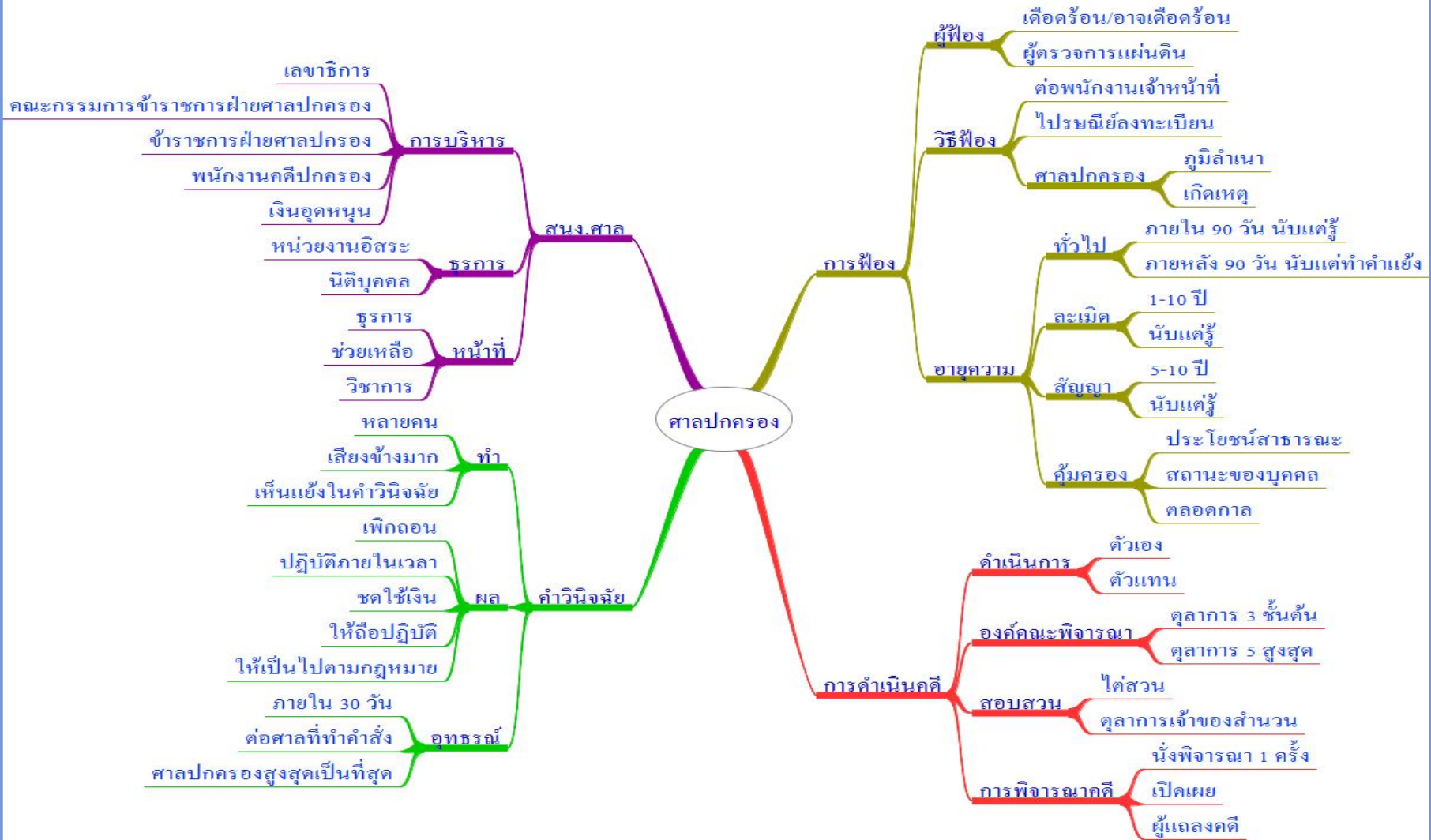
การปฏิบัติหน้าที่

เขตอำนาจศาล

- คดีพิพาท
 - หน่วยงานของรัฐ
 - เจ้าหน้าที่รัฐ
 - เอกชน
 - กระทำโดยไม่ชอบด้วยกฎหมาย
 - ละเลยหน้าที่/ล่าช้า
- คดีพิพาท
 - ละเมิด/ผิดอย่างอื่น
 - สัญญาทางปกครอง
 - กฎหมายให้รัฐฟ้อง
 - กฎหมายให้อยู่ในเขตอำนาจศาล
- คดียกเว้น
 - วินัยทหาร
 - โดย พ.ร.บ.
 - บริหารงานบุคคลของตุลาการ
 - เขตอำนาจศาลอื่น
 - โดยกฎหมายอื่น
 - คู่กรณีมิใช่รัฐ
 - ไม่ใช่คดีปกครอง
 - ขอเรื่องอื่น







ศาลปกครอง

สงวนศาล

การบริหาร

- เลขารการ
- ข้าราชการฝ่ายศาลปกครอง
- พนักงานคดีปกครอง
- เงินอุดหนุน
- หน่วยงานอิสระ

ชরণการ

- นิตินุคคล
- ชরণการ
- ช่วยเหลือ
- วิชาการ

หน้าที่

- ชরণการ
- ช่วยเหลือ
- วิชาการ

คำวินิจฉัย

ผล

- หลายคน
- เสียงข้างมาก
- เห็นแย้งในคำวินิจฉัย
- เพิกถอน
- ปฏิบัติภายในเวลา
- ชดใช้เงิน
- ให้ถือปฏิบัติ
- ให้เป็นไปตามกฎหมาย

อุทธรณ์

- ภายใน 30 วัน
- ต่อศาลที่ทำคำสั่ง
- ศาลปกครองสูงสุดเป็นที่สุด

การฟ้อง

ผู้ฟ้อง

- เตือครؤون/อาจเตือครؤون
- ผู้ตรวจการแผ่นดิน
- ค่อพนักงานเจ้าหน้าที่
- ไปรษณีย์ลงทะเบียน

วิธีฟ้อง

- ศาลปกครอง
 - ภูมิลาเนา
 - เกิดเหตุ

อายุความ

ทั่วไป

- ภายใน 90 วัน นับแต่รู้
- ภายใน 90 วัน นับแต่ทำคำแย้ง

ละเมิด

- 1-10 ปี
- นับแต่รู้

สัญญา

- 5-10 ปี
- นับแต่รู้

คุ้มครอง

- ประโยชน์สาธารณะ
- สถานะของบุคคล
- ตลอดกาล

การดำเนินคดี

ดำเนินการ

- ตัวเอง
- ตัวแทน

องค์คณะพิจารณา

- ตุลาการ 3 ชั้นต้น
- ตุลาการ 5 สูงสุด

สอบสวน

- ไต่สวน
- ตุลาการเจ้าของสำนวน

การพิจารณาคดี

- นั่งพิจารณา 1 ครั้ง
- เปิดเผย
- ผู้แถลงคดี