

MIS
4132101



บทที่ 3

ความสัมพันธ์ระหว่างระบบสารสนเทศกับ องค์กร และการจัดการ

ผศ.กมลรัตน์ สมใจ สาขาวิชาเทคโนโลยีสารสนเทศ คณะวิทยาศาสตร์

MIS
4132101

จุดประสงค์การเรียนรู้



- ผู้เรียนสามารถบอกความแตกต่างของการจัดการกับการบริหารได้
- ผู้เรียนสามารถอธิบายความหมายขององค์การได้
- ผู้เรียนสามารถบอกองค์การในลักษณะต่าง ๆ ได้
- ผู้เรียนสามารถอธิบายทฤษฎีขององค์การได้
- ผู้เรียนสามารถอธิบายความสัมพันธ์ขององค์การกับการจัดการได้
- ผู้เรียนสามารถอธิบายองค์การเสมือนจริงได้
- ผู้เรียนสามารถเปรียบเทียบองค์การเสมือนจริงกับองค์การแบบดั้งเดิมได้

MIS
4132101

เนื้อหา



- แนวคิดเกี่ยวกับเรื่องการจัดการ
- องค์กร
- ระบบสารสนเทศกับองค์กรและการจัดการ
- องค์กรเสมือนจริง

3.1 แนวคิดเกี่ยวกับเรื่องการจัดการ



● ความหมายของการจัดการ

- หมายถึง การใช้ทรัพยากรในการดำเนินงานให้บรรลุวัตถุประสงค์ที่ต้องการอย่างมีประสิทธิภาพ

● ความเหมือนหรือแตกต่างของการจัดการและการบริหาร

- การบริหาร จะใช้กับการบริหารงานระดับสูงที่ให้ความสำคัญกับการวางแผนและการกำหนดนโยบายหรือครอบคลุมการดำเนินงานในระดับกว้าง
- การจัดการ จะให้ความสนใจกับการดำเนินงานให้บรรลุเป้าหมาย และใช้งานในระดับทั่วไปขององค์กร เช่น การจัดการการผลิต การจัดการการตลาด และการจัดการทางการเงิน

● “การจัดการ” และ “องค์การ” สองคำนี้มักจะกล่าวคู่กันเสมอ

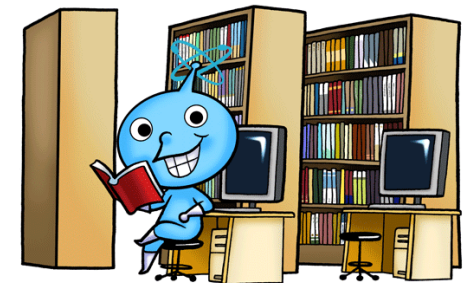
- ส่วนประกอบขององค์กรก็คือ คณะบุคคล เงิน เครื่องจักร และวัสดุ
- การจัดการในเรื่องบุคคล เรื่องเงิน เรื่องเครื่องจักร เรื่องวัสดุทั้ง 4 อย่างนี้ ผู้บริหารจะต้องมีความสามารถสูงจึงจะสามารถจัดการได้อย่างมีประสิทธิภาพ

- เทคนิคและวิธีการต่าง ๆ ที่สำคัญอย่างหนึ่ง ก็คือ **เทคนิคการจัดการสารสนเทศ**
 - เช่น สารสนเทศเกี่ยวกับบุคคล สารสนเทศเกี่ยวกับการเงิน สารสนเทศเกี่ยวกับการผลิต ย่อมมีคุณค่าที่ผู้บริหารจะนำไปวางแผน (**Planning**) ในการจัดองค์การ



- **ความสำคัญของการจัดการ**

- การจัดการเป็นสมองขององค์กร การที่องค์กรจะประสบความสำเร็จตามเป้าหมายที่กำหนดไว้นั้น จำเป็นต้องมีกระบวนการจัดการที่ดี
- การจัดการเป็นเทคนิควิธีการที่ทำให้สมาชิกในองค์กรเกิดจิตสำนึกร่วมกัน ในการปฏิบัติงาน มีความตั้งใจ เต็มใจช่วยเหลือให้องค์กรประสบความสำเร็จ
- การจัดการเป็นการกำหนดขอบเขตในการทำงานของสมาชิกในองค์กร ไม่ให้ทำงานซ้ำซ้อนกัน
- การจัดการเป็นการแสวงหาวิธีการที่ดีที่สุดในการปฏิบัติงาน ให้องค์กรเกิดประสิทธิภาพและประสิทธิผลสูงสุด



- การจัดการเป็นศาสตร์และศิลปะ

- การจัดการเป็นศาสตร์ (Management is Science) อาจกล่าวได้ว่าการจัดการเป็นศาสตร์ หรือ วิทยาศาสตร์ ก็เพราะความรู้ที่ได้มามีลักษณะเป็นระบบ และหลักการต่าง ๆ ที่ผ่านกระบวนการศึกษาอย่างต่อเนื่องจากผู้จัดการและนักวิจัยจำนวนมาก
- การจัดการเป็นศิลปะ (Management is also an art) เช่น การนำทักษะและหลักการบริหารทั่วไปมาปรับใช้ให้เหมาะสมกับสภาพแวดล้อมที่มีอยู่จริง การนำเอาศิลปะของการจัดการมาถ่ายทอดกันให้ได้ผลสูงสุดนั้นทำได้ยาก
- พัฒนาการของศาสตร์ทางการจัดการ จึงเป็นการรวบรวมความรู้เกี่ยวกับหลักการของการจัดการ และวิธีประยุกต์ความรู้เหล่านี้เข้ากับองค์การลักษณะต่าง ๆ

- **การจัดการกับระบบสารสนเทศ**

- ระบบสารสนเทศจะมีอิทธิพลต่อการจัดการในแง่ที่ว่า การจัดการจะสามารถบรรลุเป้าหมายได้อย่างมีประสิทธิภาพหรือไม่ ปัจจัยประการหนึ่งก็คือ **ระบบสารสนเทศ**
- ผู้บริหารจะต้องรู้จักใช้ระบบสารสนเทศให้เหมาะสมกับสภาพการณ์
- ซึ่งระบบสารสนเทศจะมีประโยชน์ต่อการจัดการดังนี้



MIS

4132101



- **การกำหนดเป้าหมาย** โดยเป้าหมายที่สอดคล้องกับองค์กร **ต้องอาศัยสารสนเทศ** ในเรื่องเกี่ยวกับเทคโนโลยี กลยุทธ์ของกลุ่มแข่งขัน ส่วนแบ่งตลาด ความต้องการของลูกค้า
- **การวางแผนและการตัดสินใจ** การวางแผนจะสำเร็จได้ต้องอาศัยปัจจัยต่าง ๆ เข้าด้วยกันและ**สารสนเทศยังมีผลต่อความสำเร็จ**ของการวางแผนในทุกกระบวนการ
- **การจัดและปรับปรุงโครงสร้างองค์กร** ผู้ที่มีหน้าที่รับผิดชอบในการจัดองค์การ **จะต้องทราบสารสนเทศเกี่ยวกับสายการบังคับบัญชา** ขอบเขตการบังคับบัญชา ความสัมพันธ์ระหว่างงานแต่ละงาน และสภาพแวดล้อมต่าง ๆ ที่เปลี่ยนแปลงไปด้วย
- **การบริหารบุคคล** ได้แก่ การวางแผนบุคคล การสรรหา การเลือกสรร การพัฒนาบุคคล และการเปลี่ยนแปลงฐานะของพนักงาน

- **การอำนวยความสะดวกและการสั่งการ** โดยอาศัยสารสนเทศในเรื่องเหล่านี้ เช่น การติดต่อสื่อสารเป็นวิธีที่จะใช้สำหรับการสั่งการงานต่าง ๆ ไปให้แก่บุคคลหรือกลุ่มของคนในองค์การ ซึ่งการติดต่อสื่อสารจะต้องอาศัยสารสนเทศต่าง ๆ ที่ได้รับจากผู้บังคับบัญชามาสั่งการ
- **การควบคุม** หมายถึง การบังคับให้กิจกรรมต่าง ๆ เป็นไปตามแผนงานที่ได้กำหนดไว้

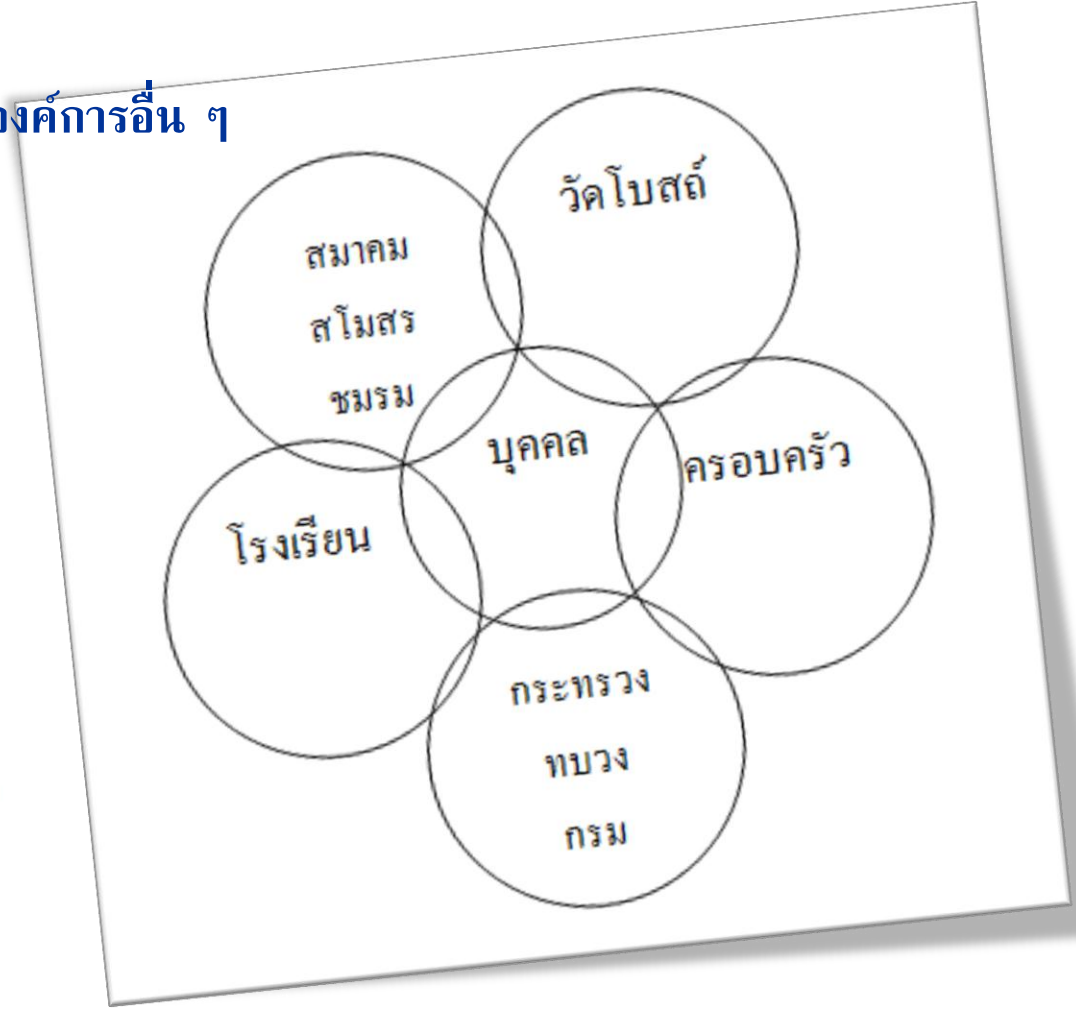




● ความหมายขององค์การ

- ในการจัดองค์การโดยทั่วไปแล้วเราสามารถจำแนกองค์การที่มีอยู่ออกเป็น 3 ลักษณะ
- องค์การทางสังคม ได้แก่ ครอบครัว โรงเรียน มหาวิทยาลัย สถาบัน ศาสนา สมาคม สโมสร ชมรม และกลุ่มกิจกรรมต่าง ๆ
- องค์การทางราชการ ได้แก่ หน่วยงานราชการต่าง ๆ ซึ่งครอบคลุมถึง กระทรวง ทบวง กรม ที่เรียกว่า ระบบราชการ (Bureaucracy) ซึ่งเป็นองค์การที่มีขนาดใหญ่โต มีโครงสร้างที่สลับซับซ้อนมาก
- องค์การเอกชน ได้แก่ บริษัท ร้านค้าต่าง ๆ ที่ดำเนินกิจกรรมเพื่อผลประโยชน์ทางการค้า

- ความสัมพันธ์ระหว่างบุคคลกับองค์กรอื่น ๆ



รายชื่อบุคคล	คำกล่าวเกี่ยวกับ องค์การ
<ul style="list-style-type: none">• Chester I. Barnard (Barnard. 1970)• James D. Money	<ul style="list-style-type: none">• ระบบที่บุคคลสองคน หรือ มากกว่านั้น ร่วมแรงร่วมใจกันทำงานอย่างมีจิตสำนึก• วิธีการหนึ่งที่บุคคลรวมตัวกันเพื่อทำงานให้บรรลุวัตถุประสงค์ร่วมกัน
<ul style="list-style-type: none">• John Pfiffner & Frank Sherwood	<ul style="list-style-type: none">• เป็นวิธีการที่บุคคลจำนวนมาก ร่วมแรงร่วมใจกันทำงานที่มีความซับซ้อนอย่างมีระบบ เพื่อให้สำเร็จตามเป้าหมายที่กำหนดร่วมกัน
<ul style="list-style-type: none">• Hervert (Hicks. 1972)	<ul style="list-style-type: none">• G. Hicks กระบวนการจัดโครงสร้างให้บุคคลเกิดปฏิสัมพันธ์ (Interact) ในการทำงานเพื่อให้บรรลุวัตถุประสงค์ที่กำหนดไว้

รายชื่อบุคคล	คำกล่าวเกี่ยวกับ องค์กร
• Joseph L.Massie	• โครงสร้างหรือกระบวนการที่กลุ่มจัดตั้งขึ้น มีการกำหนด
• Lyndall Urwick	กิจกรรม หรืองานออกเป็นประเภทต่าง ๆ มามอบหมายความ รับผิดชอบในกิจกรรมนั้นๆ ให้แก่สมาชิกได้ดำเนินการปฏิบัติ เพื่อบรรลุเป้าหมายที่กำหนดไว้
• Daniel Katz & Robert Kahn	• การกำหนดกิจกรรมต่าง ๆ ให้สอดคล้องกับเป้าหมาย และ จำแนกแบ่งกิจกรรมหรืองานนั้น ๆ ให้บุคคลในกลุ่มดำเนินการ
	• ได้เสนอแนวคิดเกี่ยวกับองค์กร ในลักษณะใหม่ โดยนิยาม “องค์กร” ว่าเป็นระบบเปิดที่มีการเคลื่อนไหวเปลี่ยนแปลง ซึ่งเป็นลักษณะกระบวนการต่อเนื่องที่ประกอบด้วย สิ่งนำเข้า (Input) กระบวนการเปลี่ยนแปลง (Transformation Process) และ ผลผลิต (Output)

- สรุป ความหมายของคำว่า “**องค์การ**” ได้ดังนี้ องค์การเป็นการรวมตัวกันของคนตั้งแต่ 2 คนขึ้นไป ร่วมกันประกอบกิจกรรมใดกิจกรรมหนึ่ง โดยมีการแบ่งงานให้แก่สมาชิกในองค์การดำเนินการปฏิบัติให้บรรลุเป้าหมาย และวัตถุประสงค์เดียวกัน



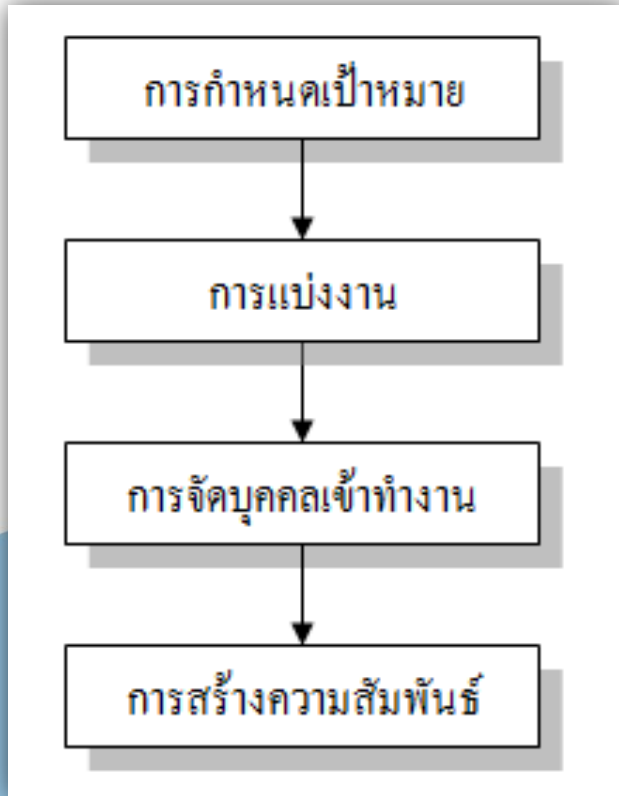
- ลักษณะขององค์การ

- ลักษณะที่ 1 องค์การคือกลุ่มของบุคคล (Organization as a Group of People)

- มององค์การว่าเป็นกลุ่มของบุคคลที่มีเป้าหมายร่วมกัน
- คุณลักษณะขององค์การจะประกอบด้วย
 - 1) การติดต่อสื่อสาร (communication)
 - 2) การร่วมมือร่วมใจกัน (co – operation efforts)
 - 3) การมีเป้าหมายร่วมกัน (common objectives)
 - 4) การมีกฎระเบียบในการปฏิบัติงาน (rules and regulations)

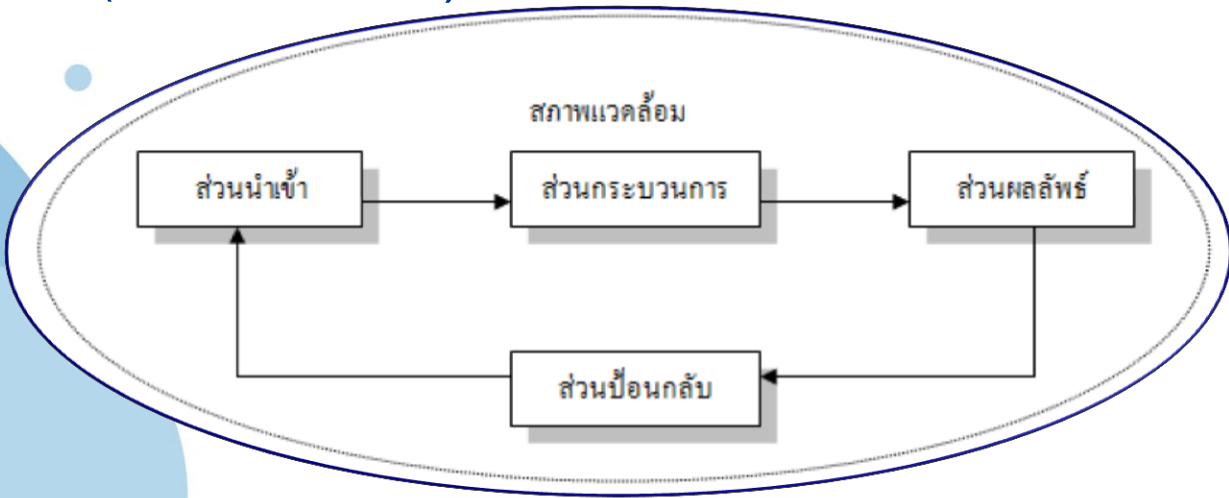


- **ลักษณะที่ 2** องค์การคือ โครงสร้างของความสัมพันธ์ (Organization as a Structure or Relationship)
 - จะมองในรูปกรอบ (Framework) ของความรับผิดชอบระหว่างงานต่าง ๆ ที่ต้องมีการเปลี่ยนแปลง
- **ลักษณะที่ 3** องค์การเป็นหน้าที่ส่วนหนึ่งของการจัดการ (Organization as a Function of Management)
 - มององค์การในรูปของการจัดกิจกรรม หรืองานต่าง ๆ ที่มีลักษณะคล้ายคลึงกันเข้าไว้ด้วยกัน
 - การแบ่งงานกันทำตามความสามารถ โดยการกำหนดหน้าที่ (Authority) และความรับผิดชอบ (Responsibility)
- **ลักษณะที่ 4** องค์การ คือ กระบวนการ (Organization as a Process)
 - การมององค์การในลักษณะกระบวนการนี้ซึ่งเป็นการพิจารณาลำดับการทำงานว่ากิจกรรมใดควรเริ่มก่อน และกิจกรรมใดที่ควรเริ่มต่อมา ซึ่งควรทำก่อนใด ๆ แล้วควรดำเนินการตามไปอย่างไรก่อนเป็นต้น



- การกำหนดเป้าหมาย (Determination of objectives) การกำหนดเป้าหมายนี้เป็นขั้นแรกในการจัดองค์การ
- การแบ่งงาน (Division of activities) การแบ่งงานให้ทำตามความสามารถและความถนัด
- การจัดบุคคลเข้าทำงาน (Fitting individuals into activities) โดยพิจารณาความเหมาะสมของบุคคลที่จะเข้าทำงานตามสายงานให้ตรงกับความถนัดและความสามารถ
- การสร้างความสัมพันธ์ (Developing relationships) โดยอำนาจหน้าที่สามารถมอบหมายเพียงแต่มีโครงสร้างของความสัมพันธ์ที่ชัดเจน

- **ลักษณะที่ 5** องค์การเป็นระบบอย่างหนึ่ง (Organization as a System)
 - ระบบ คือ กลุ่มของสิ่งต่าง ๆ ที่เชื่อมโยงเกี่ยวข้องซึ่งกันและกัน แล้วก่อตัวเป็นหน่วยที่มีความซับซ้อน
 - หรือระบบ คือ ส่วนรวมของสิ่งใด ๆ ที่ประกอบด้วยส่วนย่อย ๆ ที่จัดเรียงลำดับมีความเกี่ยวข้องกัน
 - **Norbert Wiener** กล่าวว่า “องค์การ” เป็นระบบหนึ่งประกอบด้วย ส่วนนำเข้า (Input) ส่วนกระบวนการ (Process) ส่วนผลลัพธ์ (Output) ส่วนข้อมูลป้อนกลับ (Feedback) และสภาพแวดล้อม (Environment)



- จากแนวความคิดของ **Wiener** จะเห็นว่า
 - องค์การมีการปรับตัวอยู่ตลอดเวลาตามสภาพการณ์ที่เปลี่ยนแปลงไป
 - เนื่องจากสภาพแวดล้อมมีการเปลี่ยนแปลงอยู่เสมอ
 - ข้อมูลป้อนกลับ (**Feedback**) ยังเป็นตัวกำหนดให้องค์การมีการปรับตัวอยู่ตลอด
 - ดังนั้นจึงกล่าวได้ว่าองค์การจะต้องการระบบเปิด (**Open System**) ซึ่งประกอบด้วยตัวแปรต่างๆ มากมายที่เกี่ยวข้องซึ่งกันและกัน
 - และพร้อมที่จะปรับปรุงเปลี่ยนแปลงได้ตลอดเวลาตามสภาพแวดล้อมจากภายนอก



- ทฤษฎีองค์การ (**Organization Theory**)
 - ทฤษฎีสัมัยดั้งเดิม (Classical Theory)
 - ทฤษฎีสัมัยใหม่ (Neo-Classical Theory)
 - ทฤษฎีสัมัยปัจจุบัน (Modern Theory)



— ทฤษฎีสมาัยดั้งเดิม (Classical Theory)

- » นักวิชาการที่มีบทบาทในแนวองค์การสมัยดั้งเดิม คือ **Frederick Taylor** ซึ่งเป็นเจ้าตำรับการบริหารงานแบบวิทยาศาสตร์
- » ทฤษฎีนี้จึงมีโครงสร้างที่แน่นอน มีการกำหนดกฎเกณฑ์และเวลาอย่างมีระเบียบแบบแผน
- » มุ่งให้ผลผลิตที่มีประสิทธิภาพ และประสิทธิผล (**Efficient and effective Productivity**) จึงเป็นทฤษฎีที่มุ่งเน้นเฉพาะความเป็นทางการ ความมีรูปแบบ เพื่อจะได้ผลผลิตที่สูงและรวดเร็ว
- » มองมนุษย์เสมือนเครื่องจักร (**Mechanistic**) โดยไม่ได้ให้ความสำคัญของมนุษย์ไม่ว่าจะเป็นเรื่องสภาพแวดล้อมทางการทำงาน ความรู้สึกในเชิงจิตวิทยา สังคมวิทยา และ มนุษยวิทยา



— ทฤษฎีสมัยใหม่ (Neo-Classical Theory)

- » บุคคลที่มีชื่อเสียงในแนวคิดทฤษฎีองค์การสมัยใหม่ คือ **Hugo Munsterberg**
- » พัฒนามา ทฤษฎีองค์การสมัยใหม่ดั้งเดิม พร้อมกับ วิชาสังคมวิทยา วิชาจิตวิทยา
- » โดยได้ให้ความสำคัญ และคุณค่าของมนุษย์มากขึ้น
- » ทฤษฎีองค์การสมัยใหม่ให้ความสนใจด้านความต้องการ (**need**) ของสมาชิกในองค์การเพิ่มมากขึ้น
- » คำนึงถึงความรู้สึกของมนุษย์

— ทฤษฎีสัมัยปัจจุบัน (Modern Theory)

- » บุคคลที่มีชื่อเสียงในแนวคิดทฤษฎีองค์การสมัยปัจจุบัน มีหลายคน เช่น Alfred Korzybski, Mary Parker Follet, Chester I. Barnard, Norbert Winer และ Ludwig Von Bertalanffy
- » แนวทางการพัฒนายังคงใช้แนวความคิดของทฤษฎีองค์การสมัยดั้งเดิม และแบบสมัยใหม่ มาผสมผสาน โดยได้พยายามนำหลักการด้านวิทยาศาสตร์หลายสาขาเข้ามาผสมผสาน เรียกว่า “สหวิทยาการ”
- » ควรเน้นการวิเคราะห์และสังเคราะห์สิ่งต่างๆ เข้าด้วยกัน
- » องค์การที่ดีที่สุดควรจะเป็นวิธีการศึกษาวิเคราะห์องค์การในเชิงระบบ (The System Analysis)

ทฤษฎีสัมัยดั้งเดิม	ทฤษฎีสัมัยใหม่	ทฤษฎีสัมัยปัจจุบัน
<p>1. เน้นเศรษฐกิจ (Economic)</p> <p>2. มองมนุษย์เป็นเครื่องจักร (Mechanistic)</p>	<p>1. เน้นสภาพสังคม (Social)</p> <p>2. มองมนุษย์เป็นสิ่งมีชีวิตที่มีความรู้สึก มีจิตใจ (Organic)</p> <p>3. นำความรู้ด้านมนุษย์สัมพันธ์มาใช้</p>	<p>1. เน้นสังคมเศรษฐศาสตร์ (Socioeconomic)</p> <p>2. มองมนุษย์เป็นสิ่งมีชีวิตที่มีความรู้สึก มีจิตใจ</p> <p>3. นำความรู้ด้านมนุษย์สัมพันธ์มาใช้</p> <p>4. นำสิ่งแวดล้อมมาพิจารณา</p> <p>5. ใช้แนวความคิดในเชิงระบบ</p> <p>6. คำนึงถึงความเป็นอิสระ และสิ่งแวดล้อมภายใน และภายใน (ทฤษฎีองค์การตามสถานการณ์และกรณี)</p>

3.3 ระบบสารสนเทศกับองค์กรและการจัดการ



- ความสัมพันธ์ระหว่างระบบสารสนเทศกับองค์กรและการจัดการ
 - ระบบสารสนเทศเพื่อการจัดการ เป็นเรื่องของการออกแบบและได้มีการใช้เทคโนโลยีสารสนเทศให้เกิดประโยชน์และมีประสิทธิภาพ
 - โดยจะต้องเข้าใจถึงสิ่งแวดล้อม โครงสร้างหน้าที่การทำงาน วัฒนธรรม การเมือง ภายในองค์กร
 - ตลอดจนบทบาทของผู้บริหารและระบบการตัดสินใจ



- ความสัมพันธ์ระหว่างระบบสารสนเทศกับองค์การและการจัดการ



- แนวคิดเรื่องความสัมพันธ์ระหว่างระบบสารสนเทศและองค์การ
 - เชื่อว่าระบบสารสนเทศมีผลกระทบต่อองค์การด้านเดียว
 - เชื่อว่าองค์การและระบบสารสนเทศมีผลกระทบซึ่งกันและกัน
- ในปัจจุบัน เราถือว่าองค์การใดที่มีการนำเทคโนโลยีสารสนเทศมาใช้ นอกจากจะเป็นการรวมอำนาจ หรือกระจายอำนาจ หรือเพิ่มอำนาจการตัดสินใจมากขึ้น สิ่งจำเป็นอย่างหนึ่ง ก็คือสารสนเทศจะเป็นทำให้เกิดการได้เปรียบทางธุรกิจ

3.4 องค์กรเสมือนจริง



- องค์กรเสมือนจริงเป็นรูปแบบองค์กรสมัยใหม่ที่เกิดขึ้นมาพร้อมกับความก้าวหน้าทางเทคโนโลยีสารสนเทศ
- โดยอาศัยเทคโนโลยีการสื่อสารโทรคมนาคมเป็นสื่อเชื่อมโยงบุคคลเข้าด้วยกัน
- เพื่อประกอบกิจกรรมร่วมกัน ทั้งทางด้านธุรกิจ หรือการศึกษา



3.4 องค์กรเสมือนจริง



- แนวคิดเรื่องความจริงเสมือน (**Virtuality**)
 - ความจริงเสมือนเป็นกระบวนการในการสร้างความจริง ซึ่งเกิดจากการกำหนดของผู้ใช้ในฐานะที่เป็นกลุ่มหรือองค์กรในการสร้างความจริง ขึ้นมาโดยใช้ระบบคอมพิวเตอร์เป็นเครื่องมือ (**Negotiated reality**)



3.4 องค์กรเสมือนจริง



- ความหมายขององค์กรเสมือนจริง
 - **Laudon \$ Laudon** กล่าวว่า องค์กรเสมือนจริงคือ องค์กรที่ใช้เครือข่ายในการเชื่อมโยงคน ทรัพยากร และความคิดต่าง ๆ เพื่อสร้างและกระจายสินค้าและบริการโดยไม่มีข้อจำกัดในเรื่องขอบเขตของ องค์กรแบบเดิม หรือข้อจำกัดในด้านสถานที่ตั้งขององค์กร
 - **Haag et al** กล่าวว่า องค์กรเสมือนจริง คือ เครือข่ายขององค์กรอิสระที่เชื่อมโยงกันด้วยเทคโนโลยี สารสนเทศ เพื่อที่จะใช้ประโยชน์ ด้านการตลาด โดยการแลกเปลี่ยนทักษะ ลดต้นทุน และการเข้าถึงตลาด
 - **Travica** กล่าวว่า องค์กรเสมือนจริง หมายถึงรูปแบบขององค์กรแบบใหม่ซึ่งประกอบด้วยคน กลุ่มคน หรือหน่วยงาน หรือองค์กรซึ่งไม่ได้อยู่ภายใต้องค์กรเดียวกัน และอยู่กระจายตามที่ตั้งต่าง ๆ ในลักษณะชั่วคราว หรือถาวร โดยผ่านการสื่อสารทางอิเล็กทรอนิกส์ เพื่อจะดำเนินการในกระบวนการผลิต

3.4 องค์กรเสมือนจริง



● ความหมายขององค์กรเสมือนจริง

- รูป **องค์กรเสมือนจริง** คือ องค์กรที่สร้างบนเครือข่ายของคอมพิวเตอร์ เพื่อให้สามารถประกอบกิจกรรมต่าง ๆ ได้
- เช่น องค์กรเสมือนทางธุรกิจ สามารถทำธุรกรรมทางการตลาด การซื้อ-ขายสินค้าได้
- หรือองค์กรเสมือนทางการศึกษา สามารถให้ทำกิจกรรมได้ตั้งแต่สถาบันเปิดหลักสูตรการเรียนการสอนอะไรบ้าง มีใครสนใจเรียน ควรลงทะเบียนหรือสมัครเรียนอย่างไร เป็นต้น

3.4 องค์กรเสมือนจริง



- ลักษณะขององค์กรเสมือนจริง
 - การใช้เทคโนโลยีการสื่อสารโทรคมนาคม
 - สัมคมกับชุมชนเครือข่ายซึ่งมีการร่วมมือและพึ่งพากัน เครือข่ายคอมพิวเตอร์จะเชื่อมคนหรือเครื่องจักรเข้าด้วยกัน กลายเป็นสังคมหรือชุมชนซึ่งมีโครงสร้างเป็นแบบเครือข่าย (**Network Structure**)
 - ความยืดหยุ่น (**Flexibility**) องค์กรเสมือนจริงจะมีความยืดหยุ่น โดยไม่มีข้อจำกัดในเรื่องสถานที่และเวลา
 - ความไว้วางใจ (**Trust**) องค์กรเสมือนจริงต้องการความไว้วางใจในระดับที่สูงกว่าองค์กรแบบเดิม
 - การบริหารตนเอง (**Self-organizing**) การปฏิบัติงานของสมาชิกขององค์กรจะมีความเป็นอิสระมากขึ้น

3.4 องค์กรเสมือนจริง



- ลักษณะขององค์กรเสมือนจริง
 - ขอบเขตขององค์กรไม่แน่ชัด (Unclear Boundary) รวมถึง โครงสร้างองค์กร สาขาการ บังคับบัญชา หน้าที่ความรับผิดชอบของพนักงาน สถานที่ตั้งขององค์กร
 - ไม่มีสถานที่ตั้งขององค์กร (Locationless) การทำงานโดยไม่มีสถานที่ตั้ง (Locationless Operations) หมายถึง การปฏิบัติงานที่ดำเนินใช้เทคโนโลยี สารสนเทศ โดยไม่คำนึงถึงสถานที่

3.4 องค์กรเสมือนจริง



- เปรียบเทียบองค์การเสมือนจริงกับองค์กรแบบดั้งเดิม

ลักษณะ	องค์กรแบบดั้งเดิม	องค์กรเสมือนจริง
โครงสร้าง	<ul style="list-style-type: none"> ● มีความเป็นทางการสูง ● โครงสร้างที่เน้นสายบังคับบัญชา ● โครงสร้างตายตัว 	<ul style="list-style-type: none"> ● มีความไม่เป็นทางการสูง ● โครงสร้างแบบเครือข่าย ● โครงสร้างหลวม
การบริหารงาน	<ul style="list-style-type: none"> ● มีขอบเขตชัดเจน ● เน้นการควบคุม ● รวมศูนย์อำนาจ ● การทำงานโดยเน้นตัวบุคคล 	<ul style="list-style-type: none"> ● ขอบเขตไม่ชัดเจน ● การมีส่วนร่วม ● กระจายอำนาจ ● การทำงานโดยอาศัยทีมงาน

3.4 องค์กรเสมือนจริง



- ประโยชน์ขององค์กรเสมือนจริง

- องค์กร ::

- » ช่วยเสริมสร้างให้ธุรกิจขนาดเล็กใช้ทรัพยากรในเครือข่ายเพื่อแข่งขันกับธุรกิจขนาดใหญ่ได้
 - » ให้องค์กรสามารถสร้างความชำนาญเฉพาะด้านที่ตนเองเชี่ยวชาญให้โดดเด่นได้ เพราะมีเวลาในการที่จะทุ่มเทเวลาและทรัพยากรให้กับงานที่สำคัญที่ตนเองถนัดมากขึ้น

- ผลผลิต

- » ช่วยในการปรับปรุงผลผลิตอย่างมาก ผลผลิตหรือบริการต่อลูกค้าจะมีคุณภาพมากขึ้นและรวดเร็วขึ้น
 - » ลดเวลาการผลิตสู่ตลาด (Time to Market) และเพิ่มอัตราการขยายตัวของสินค้าในตลาดในลักษณะที่องค์กรธุรกิจเดี่ยว (Individual business) ไม่สามารถทำได้โดยลำพัง



● ประโยชน์ขององค์กรเสมือนจริง

— คนทำงาน

- » เพิ่มความสำคัญของมนุษย์มากขึ้น เพราะองค์ประกอบของงานที่มีลักษณะเป็นเครื่องจักร มีความซ้ำซากจะลดน้อยลง เปิดโอกาสให้คนทำงานโดยใช้ความคิดสร้างสรรค์มากขึ้น
- » เปิดโอกาสให้คนทำงานแลกเปลี่ยนความรู้ ทักษะ และประสบการณ์ กับผู้เชี่ยวชาญซึ่งมาจากหลาย ๆ แห่ง หรือหลายประเทศในเครือข่ายการทำงานร่วมกัน

— ระยะเวลา

- » ระยะเวลาจะไม่เป็นอุปสรรคในการทำงาน การประชุม การร่วมมือ หรือการสัมมนา ดังนั้น การทำงานจึงมีความคล่องตัว และมีประสิทธิภาพมากขึ้น
- » ประหยัดค่าใช้จ่าย และระยะเวลาในการเดินทาง ทำให้สามารถใช้ทรัพยากรในทางอื่นที่มีประโยชน์มากขึ้น
- » ประโยชน์ด้านสิ่งแวดล้อม เพราะการเดินทางไปกลับจากบ้านไปยังสถานที่ทำงานจะมีน้อยลง



- ประโยชน์ขององค์การเสมือนจริง

- สถานที่ตั้ง

- » ลดปัญหาจากความเสียหายด้านกายภาพ เช่น ไฟไหม้ ระเบิด และแผ่นดินไหว หรือเหตุการณ์ร้ายอื่น ๆ เช่น การประท้วงของสายการบิน เพราะว่าการดำเนินธุรกิจจะไม่รวมศูนย์อยู่ที่ตึกใดตึกหนึ่งหรือสถานที่ใดสถานที่หนึ่ง
- » ลดต้นทุนในเรื่องการใช้พื้นที่ของสถานที่ทำงาน เพราะว่ามี การนำรูปแบบการทำงานที่มีความยืดหยุ่นมาใช้
- » ทำให้คนทำงานมีเวลาอยู่กับครอบครัวมากขึ้น

3.4 องค์กรเสมือนจริง



- ข้อจำกัดขององค์กรเสมือนจริง

- ด้านสังคม

- » ลดความสัมพันธ์ระหว่างพนักงานกับผู้บริหาร และพนักงานกับพนักงาน จะมีน้อยลง
- » เส้นแบ่งของชีวิตการทำงานและชีวิตที่บ้านไม่ชัดเจน ซึ่งอาจจะทำให้ระดับความเครียดเพิ่มขึ้น

- ความผูกพันกับองค์กร (Organizational Commitment)

- » หากไม่มีการปรับปรุงความสัมพันธ์ในการจ้างงานในองค์กรเสมือนจริง พนักงานที่มีความรู้และมีคุณค่าต่อองค์กรอาจมีความรู้สึกผูกพันกับองค์กรน้อยลง
- » พนักงานซึ่งไม่ใช่ผู้ที่มีความรู้ที่เป็นตัวหลักในการทำงานอาจจะเป็นผู้ที่ทำงานในลักษณะที่เป็นงานอดิเรกหรือเคยชินกับการทำงานในลักษณะที่ประจำอยู่ที่ทำงานมากกว่าทำงานในลักษณะเสมือนจริง

MIS
4132101

บทสรุป



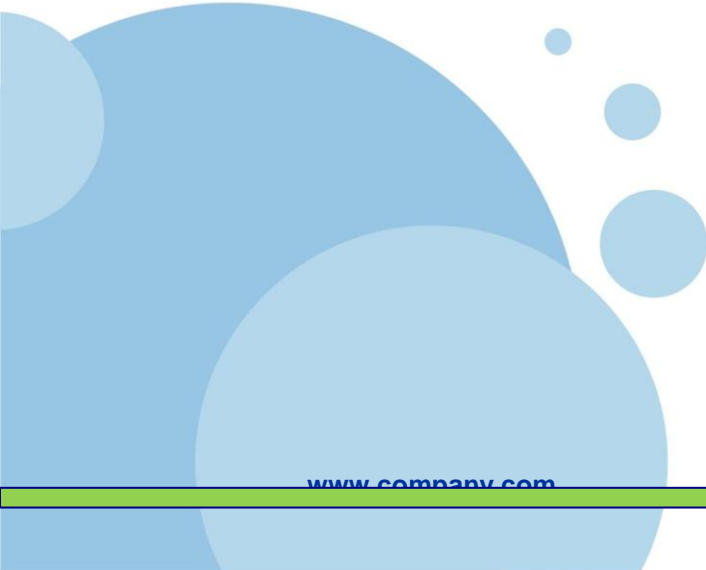
- การจัดการ คือ ?
- องค์กร คือ ?
- ความสัมพันธ์ของระบบสารสนเทศ องค์กร และการจัดการ คือ ?
- องค์กรเสมือนจริง คือ ?



คำถามทบทวน



- การจัดการมีความสำคัญอย่างไรสำหรับองค์กร
- จงอธิบายความหมายของการจัดการเป็นศาสตร์และศิลปะ
- ระบบสารสนเทศมีประโยชน์ต่อการจัดการอย่างไรบ้าง
- ทฤษฎีองค์การสมัยดั้งเดิม (Classical Theory) มีความแตกต่างกับ ทฤษฎีสมัยปัจจุบัน (Modern Theory) อย่างไร





คำถามทบทวน



- มีรถทัวร์ 2 คัน คันหนึ่งเป็นรถทัวร์สายปกติที่วิ่งระหว่างกรุงเทพ-เชียงใหม่ มีผู้โดยสารเต็มคันรถ ผู้โดยสารเหล่านี้บางคนต้องการกลับไปเยี่ยมบ้าน บางคนไปประกอบธุรกิจส่วนตัว และบางคนไปเที่ยว จุดหมายปลายทางที่ผู้โดยสารเหล่านี้จะไปล้วนแตกต่างกัน เช่น บางคนลงนครสวรรค์ บางคนลง พิษณุโลก บางคนลงแพร่ และบางคนลงเชียงใหม่ เป็นต้น สำหรับรถคันที่สอง เป็นรถที่นักศึกษา สถาบันหนึ่งว่าจ้างให้ไปเช่าใหญ่เพื่อต้องการไปงานต้อนรับน้องใหม่

จากสถานการณ์ อยากทราบว่าความร่วมมือของสมาชิกในรถทัวร์คันไหนเข้าข่ายที่เรียกว่าองค์การ พร้อมทั้งระบุเหตุผล

- จงอธิบายความหมายขององค์การเสมือนจริง พร้อมยกตัวอย่างประกอบ
- จงอธิบายลักษณะขององค์การเสมือนจริงว่าเป็นอย่างไรมาพอให้เข้าใจ