

บทที่ 1

บทนำ

1.1 ความเป็นมาและความสำคัญของปัญหา

การค้ามีประวัติศาสตร์ควบคู่กับสังคมมนุษย์มาอย่างยาวนาน โดยเฉพาะเมืองที่มีความเจริญขึ้นประชาชนที่อยู่อาศัยขยายตัวเพิ่มมากขึ้นด้วยทำให้การจราจรหนาแน่นต้องเสียเวลาและค่าใช้จ่ายในการเดินทางสูงขึ้นซึ่งส่งผลโดยตรงต่อผู้บริโภค ต่อมาในปีพุทธศักราช 2531 ที่ผ่านมามีการพัฒนารูปแบบการค้าปลีกจากร้านขายของชำเป็นการค้าปลีกแนวทางใหม่ที่เรียกว่าร้านค้าสะดวกซื้อ (Convenience Store) ซึ่งในประเทศไทยมีจำนวนร้านค้าสะดวกซื้อเพิ่มขึ้นอย่างต่อเนื่องดังสถิติในปีพุทธศักราช 2556 2557 2558 2559 และ 2560 มีจำนวนทั้งสิ้น 2,305 4,891 7,492 8,932 และ 11,104 แห่ง เนื่องจากเป็นร้านค้าปลีกขนาดเล็กที่มีบริการในลักษณะที่คล้ายกับซูเปอร์มาร์เก็ตหรือห้างสรรพสินค้าขนาดใหญ่ซึ่งเข้ามาตอบสนองความต้องการและกระแสนิยมที่เปลี่ยนแปลงไปของผู้บริโภคได้อย่างเหมาะสม (สุพัตรา ดีเยี่ยม และวิภาวรรณ กลิ่นหอม, 2560)

ปัจจุบันเทศบาลเมืองบุรีรัมย์มีการเจริญเติบโตทางเศรษฐกิจที่เพิ่มมากขึ้น อันสืบเนื่องจากสถานศึกษา แหล่งท่องเที่ยว สถานบันเทิง และการประกอบอาชีพ ประชากรในเทศบาลเมืองบุรีรัมย์เพิ่มขึ้นอย่างต่อเนื่องดังสถิติในปีพุทธศักราช 2555 2558 25560 มีจำนวนทั้งสิ้น 10,213 21,064 27,158 คน (สำนักงานสถิติจังหวัดบุรีรัมย์, 2560) ในขณะเดียวกันการประกอบธุรกิจประเภทร้านค้าสะดวกซื้อมีบทบาทเพิ่มสูงขึ้นและได้รับความนิยมอย่างต่อเนื่อง ถ้าพูดถึงร้านสะดวกซื้อจะคิดถึงร้านค้าสะดวกซื้อที่เปิดตลอด 24 ชั่วโมง เช่น เซเว่นอีเลฟเว่น (7 ELEVEN) และมินิบิ๊กซี (Mini Big C) ซึ่งจัดจำหน่ายทั้งสินค้าอุปโภคบริโภคและการให้บริการด้านต่าง ๆ เช่น อาหารสำเร็จรูปในรูปแบบต่าง ๆ เครื่องดื่มทุกประเภท อุปกรณ์การเรียน หนังสือ ยา นอกจากนี้เซเว่นอีเลฟเว่น ยังพัฒนาการบริการทางด้านการเงิน (เคาเตอร์เซอร์วิส) (ภัทราวรรณ สุขพันธ์, 2546) ซึ่งเปิดให้บริการรับชำระค่าสินค้าต่างๆ เช่น ค่าน้ำ ค่าไฟ ค่าโทรศัพท์ ค่าอินเทอร์เน็ต รวมทั้งการจองตั๋วรถและเครื่องบินเพื่อสามารถตอบสนองความต้องการและตอบโจทย์ของผู้บริโภคที่ต้องการความสะดวกสบายแบบครบวงจร (One Stop Service) ในทางเดียวกันยังเป็นการเพิ่มช่องทางในการให้บริการของทางร้านซึ่งส่งผลทำให้ผู้บริโภคมีทางเลือกเพิ่มขึ้นไปจากเดิม อีกทั้งเวลาเปิด-ปิดให้บริการของทางร้านที่เปิดตลอด 24 ชั่วโมงและถือเป็นจุดแข็งในการให้บริการซึ่งร้านค้าสะดวกซื้อได้มีการกระจายไปตามสถานที่ต่าง ๆ เช่น สถานีบริการน้ำมัน ปตท. มหาวิทยาลัย โรงเรียน โรงพยาบาล หรือแหล่งท่องเที่ยวเพื่อครอบคลุมความต้องการของผู้บริโภคได้อย่างทั่วถึง (สุภารีย์ อินทวงศ์, 2556)

จากประชากรที่เพิ่มมากขึ้นความต้องการด้านอุปโภคบริโภคมีมากขึ้นเช่นเดียวกัน อีกทั้งร้านค้าสะดวกซื้อที่เปิดตลอด 24 ชั่วโมง ยังเป็นที่ต้องการของผู้บริโภคเนื่องจากสินค้าหลากหลายประหยัดเวลา ขั้นตอนจำหน่ายไม่ซับซ้อนสามารถทานได้ทันทีที่เหมาะสมสำหรับการใช้ชีวิตที่เร่งรีบ

ในทางเดียวกันการประกอบกับธุรกิจการค้าปลีกประเภทร้านค้าสะดวกซื้อกำลังมีการขยายและกระจายตัว อีกทั้งมีการแข่งขันที่เพิ่มมากขึ้นดังนั้นจึงมีความจำเป็นที่จะต้องเลือกที่ตั้งทำเลโดยเฉพาะผู้ประกอบการจะต้องเข้าใจถึงความสัมพันธ์ทางกายภาพของทำเลที่ตั้งเพราะจะทำให้ร้านสามารถอยู่ได้โดยไม่ประสบกับภาวะขาดทุน (ฉันทัส เพียรธรรม, 2555)

จากปัญหาและความสำคัญดังกล่าว ทำให้ผู้วิจัยได้ประยุกต์ใช้เทคโนโลยีภูมิสารสนเทศเพื่อใช้ในการศึกษารูปแบบการกระจายตัวของร้านค้าสะดวกซื้อที่เปิด 24 ชั่วโมงในเทศบาลเมืองบุรีรัมย์ อำเภอเมือง จังหวัดบุรีรัมย์เพราะเป็นร้านค้าสะดวกซื้อที่ได้รับความนิยมและเพื่อรองรับการเพิ่มขึ้นของจำนวนประชากรกับการใช้ชีวิตที่เร่งรีบ ด้านประหยัดเวลาและเวลาในการใช้บริการซึ่งตอบโจทย์ในด้านอุปโภคบริโภคได้อย่างเหมาะสมอีกทั้งผู้วิจัยได้หาความสัมพันธ์การกระจายตัวกับทฤษฎีทำเลที่ตั้งเพื่อหาความสอดคล้องในด้านทำเลที่ตั้งตามทฤษฎีปัจจัยที่มีความสัมพันธ์ต่อทำเลที่ตั้งในเขตเทศบาลเมืองบุรีรัมย์ อันน่าจะเป็นประโยชน์ต่อเจ้าของกิจการหรือนักการตลาดในการวางแผนกำหนดทำเลที่ตั้งของร้านค้าสะดวกซื้อได้อย่างมีประสิทธิภาพ

1.2 วัตถุประสงค์

1.2.1 เพื่อศึกษารูปแบบการกระจายตัวของร้านค้าสะดวกซื้อที่เปิด 24 ชั่วโมง ในเทศบาลเมืองบุรีรัมย์ อำเภอเมือง จังหวัดบุรีรัมย์

1.2.2 เพื่อหาความสัมพันธ์การกระจายตัวกับทฤษฎีทำเลที่ตั้งของร้านค้าสะดวกซื้อที่เปิด 24 ชั่วโมง ในเทศบาลเมืองบุรีรัมย์ อำเภอเมือง จังหวัดบุรีรัมย์

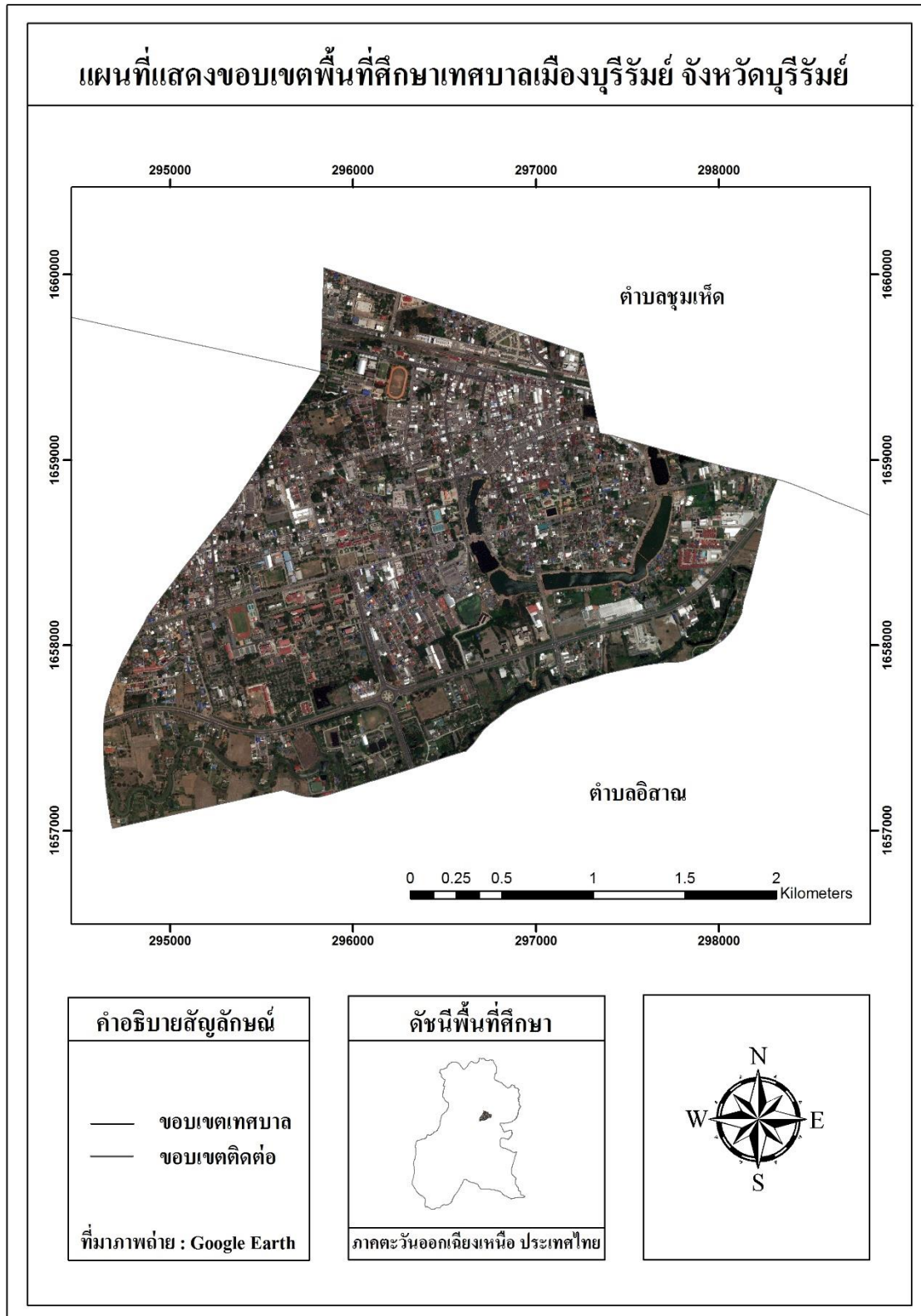
1.3 ขอบเขตของงานวิจัย

1.3.1 ขอบเขตด้านพื้นที่

สำนักงานเทศบาลเมืองบุรีรัมย์ (2559) เทศบาลเมืองบุรีรัมย์ตั้งอยู่ที่พิกัด Universal Transvers Mercator WGS 84 Zone 48 P 1660024.64-1658018.06 mN 294841.70-298537.66 mE ภายในเขตเทศบาลเป็นที่ตั้งของหน่วยงานการบริหาร สถานศึกษา สถานพยาบาล และสาธารณสุข ตลอดจนเป็นศูนย์กลางการคมนาคมของจังหวัดบุรีรัมย์ มีพื้นที่ทั้งหมด 6.0 ตารางกิโลเมตร หรือประมาณ 3,750 ไร่ มีอาณาเขตติดต่อกับอำเภอต่างๆ ดังนี้

ทิศเหนือ ติดต่อกับเทศบาลเมืองชุมเห็ด อำเภอเมืองบุรีรัมย์

ทิศตะวันออก ทิศตะวันตก และทิศใต้ ติดต่อกับเทศบาลตำบลอิสาน อำเภอเมืองบุรีรัมย์



ภาพที่ 1-1 แสดงขอบเขตพื้นที่ศึกษาเทศบาลเมืองบุรีรัมย์ จังหวัดบุรีรัมย์

1.3.2 ขอบเขตด้านเวลา

ช่วงเวลาที่ดำเนินการศึกษาระดับปริญญาโทที่จริงอยู่ในช่วงเวลา 4 เดือน สิงหาคม – พฤศจิกายน พ.ศ.2561

ตารางที่ 1-1 ขอบเขตด้านเวลา

การดำเนินการวิจัย	ช่วงเดือนสิงหาคม – พฤศจิกายน พ.ศ.2561																		
	สิงหาคม				กันยายน				ตุลาคม				พฤศจิกายน						
	1	2	3	4	1	2	3	4	1	2	3	4	1	2	3	4			
วางแผนงานวิจัย	→																		
เก็บรวบรวมข้อมูล				→															
วิเคราะห์ข้อมูล					→														
ออกภาคสนาม								→											
เขียนงานวิจัย												→							
นำเสนอผลงานวิจัย																→			
รวม	16 สัปดาห์																		

1.4 ประโยชน์ที่คาดว่าจะได้รับ

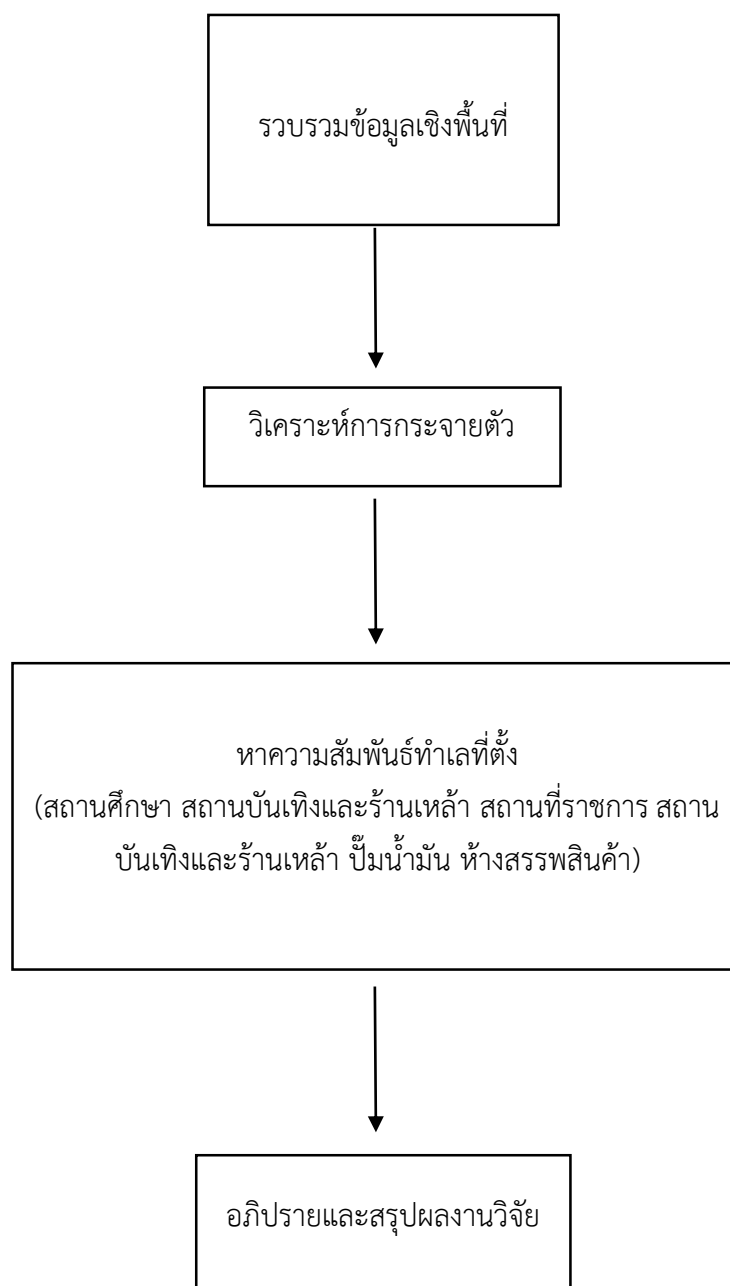
1.4.1 ข้อมูลที่ได้สามารถใช้เป็นแนวทางสำหรับผู้ประกอบการตัดสินใจที่ตั้งร้านค้าสะดวกซื้อ

1.4.2 ทำให้ทราบลักษณะการกระจายตัวของร้านค้าสะดวกซื้อที่เปิด 24 ชั่วโมง ในเทศบาลเมืองบุรีรัมย์

1.4.3 ทำให้ทราบถึงความสัมพันธ์ที่ตั้งที่มีผลต่อร้านค้าสะดวกซื้อที่เปิด 24 ชั่วโมง ในเทศบาลเมืองบุรีรัมย์

1.4.4 เพื่อเป็นข้อมูลพื้นฐานในการต่อยอดในการทำวิจัยและผู้ที่สนใจที่จะศึกษา

1.5 กรอบแนวคิด



ภาพที่ 1-2 กรอบแนวคิด

1.6 นิยามศัพท์

1.6.1 ร้านค้าสะดวกซื้อ หมายถึง ร้านค้าปลีกที่จำหน่ายสินค้าอุปโภคบริโภคที่จำเป็นสำหรับชีวิตประจำวันซึ่งเปิดให้บริการตลอด 24 ชั่วโมง ในเขตเทศบาลเมืองบุรีรัมย์

1.6.2 รูปแบบการกระจายตัว หมายถึง การกระจายตัวของร้านค้าสะดวกซื้อที่เปิดตลอด 24 ชั่วโมง ซึ่งต้องใช้ระบบสารสนเทศภูมิศาสตร์ในการวิเคราะห์เพื่อดูลักษณะการกระจายตัว

1.6.3 เทคโนโลยีภูมิสารสนเทศ หมายถึง การบูรณาการความรู้และเทคโนโลยีทางการรับรู้จากระยะไกล (Remote Sensing : RS) ระบบสารสนเทศภูมิศาสตร์ (Geographic Information System : GIS) และระบบดาวเทียมนำทางโลก (Global Navigation Satellite System : GNSS) เพื่อประยุกต์ใช้งานในด้านต่าง ๆ ให้เป็นไปอย่างมีประสิทธิภาพ