

แนวทางการพัฒนาศักยภาพในการสร้างเอกลักษณ์สินค้าเพื่อเสริมสร้างความเข้มแข็ง อย่างยั่งยืนกลุ่มทอผ้าย้อมครามบ้านโพนก่อ ตำบลท่าก้อน อำเภออากาศอำนวย จังหวัดสกลนคร

Guidelines for Developing the Capacity to Create Product Identity for Sustainable Strengthening of Indigo Dyed Cotton Weaving Group in Baan Phonkoe Thakon Sub-district, Akat Amnuai District, Sakon Nakhon Province

พกามาต บุตรสาลี^{1*} แก้วมณี อุทิรัมย์² อุดมพงษ์ เกศศรีพงษ์ศา³

Pakamat Butsalee^{1*} Kaewmanee Utiram^{2**} Udompong Ketsripongsa³

Received: July 16, 2019

Revised: August 18, 2019

Accepted: October 28, 2019

บทคัดย่อ

การวิจัยนี้เป็นการวิจัยปฏิบัติการแบบมีส่วนร่วม เพื่อศึกษาบริบทของกลุ่มทอผ้าย้อมครามบ้านโพนก่อ ศักยภาพด้านการสร้างเอกลักษณ์สินค้า และวิเคราะห์แนวทางการพัฒนาศักยภาพในสร้างเอกลักษณ์ของสินค้า เพื่อสร้างความเข้มแข็งอย่างยั่งยืน รวบรวมข้อมูลจากกลุ่มวิสาหกิจชุมชน จำนวน 20 คน ที่ได้มาจากการเลือกแบบเจาะจง ใช้การสนทนากลุ่ม การสังเกต และการสัมภาษณ์แบบเจาะลึก พบว่า บริบทของกลุ่มทอผ้าย้อมครามบ้านโพนก่อ เป็นกลุ่มองค์กรในชุมชนที่มีจำนวน 15 กลุ่ม อาทิ กลุ่มฌาปนกิจสงเคราะห์ วัดส่งเสริมสุขภาพ กลุ่มเกษตรพอเพียงลดรายจ่ายเพิ่มรายได้เป็นแหล่งเรียนรู้การทำเกษตรแบบพอเพียงของชุมชน มีจัดการตนเองด้านเศรษฐกิจพอเพียงต้นแบบ เช่น กลุ่มการจัดการขยะในชุมชน กลุ่มการจัดการเรื่องปัญหาเสพติดภายในหมู่บ้าน และกองทุนฌาปนกิจสงเคราะห์หมู่บ้าน และการสร้างและพัฒนานวัตกรรมของชุมชน อาทิ กลุ่มผลิตปุ๋ยหมัก นำหมักชีวภาพ กลุ่มเพาะเห็ด กลุ่มทอผ้าย้อมคราม สำหรับศักยภาพด้านการสร้างเอกลักษณ์สินค้า พบว่า การพัฒนาเอกลักษณ์สินค้ามีความต้องการในการสร้างเอกลักษณ์สินค้าที่เป็นของกลุ่มเอง ในการสร้างเอกลักษณ์ต้องได้มาซึ่งการมีส่วนร่วมในการร่วมคิด ร่วมแสดงความคิดเห็น ร่วมปฏิบัติ และต้องเป็นเอกลักษณ์ที่ได้มาจากประวัติของหมู่บ้าน ในกระบวนการพัฒนาเอกลักษณ์สมาชิกทุกคนได้ร่วมกันคิด และเล่าถึงเรื่องราวความเป็นมาของหมู่บ้าน “บ้านโพนก่อ” เพื่อหา เอกลักษณ์ที่นำมาทอเป็นลายผ้าต้องมีความสำคัญและสอดคล้องกับชื่อหมู่บ้าน สมาชิกมีการร่วมกันเสนอชื่อลายผ้าที่จะนำมาทอเป็นเอกลักษณ์ของกลุ่ม สรุปลายผ้าใหม่ เรียกว่า “ลายหมากก่อ” ช่วยสร้างมูลค่าเพิ่มให้กับผ้าทอชุมชนได้

คำสำคัญ : การพัฒนาศักยภาพชุมชน เอกลักษณ์สินค้า ความเข้มแข็งของชุมชน

^{1,2} สาขาวิชาการบัญชี คณะวิทยาการจัดการ มหาวิทยาลัยราชภัฏบุรีรัมย์ อีเมลล์ : mon-noi@hotmail.com

³ ผู้ช่วยศาสตราจารย์ ดร. สาขาวิชาวิศวกรรมการจัดการอุตสาหกรรม คณะเทคโนโลยีอุตสาหกรรม มหาวิทยาลัยราชภัฏบุรีรัมย์

^{1,2} Accounting Program, Faculty of Management Science, Buriram Rajabhat University, E-mail : mon-noi@hotmail.com

³ Asst. Prof. Dr. Industrial Management Engineering Program, Faculty of Industrial Technology, Buriram Rajabhat University



ABSTRACT

This research was a participatory action research aimed 1) to examine the context and potential to create product identity of Indigo Dyed Cotton Weaving Group in Baan Phonkoe; and 2) to analyze guidelines for developing the capacity to create product identity in order to establish sustainable strength. The data were collected from 20 members of community enterprise group selected by purposive sampling. Focus group, observation and in-depth interview were applied to collect the data. The results suggested that the context of Indigo Dyed Cotton Weaving Group in Baan Phonkoe was in a community enterprise group which was divided into 15 subgroups, such as Cremation Aid Group, Health Promotion Temple, and Sufficiency Agricultural Group to reduce expenses-increase income which was a learning resource for sufficiency agriculture of the community. This Sufficiency Agricultural Group was managed in several aspects to be a model in sufficiency economy such as, Community's Waste Management Group, Community's Drug Abuse Management Group and Village Cremation Fund. Moreover, community's innovations were also created and developed, such as Fertilizer Production Group, bio-fermented water, Mushroom Farming Group, and Indigo Dyed Cotton Weaving Group. In terms of capacity to create product identity, it was found that the group needed to create their own product identity which should be generated from collaboration among the group members and should also be created according to the history of the village. In addition, in the process of creating the identity, every member brainstormed and told a story of "Baan Phonkoe" village in order to figure out the identity of the product to create the pattern which was meaningful and relevant to the village's name. As a result, the members decided to name the new pattern as "Mark Koe" which can help increase the value of community's woven cloth.

Keywords : Community's Capacity Development, Product Identity, Strength of the Community

บทนำ

เศรษฐกิจระดับชุมชนคือ รากฐานที่หล่อเลี้ยงเศรษฐกิจของประเทศ ประชาชนได้พึ่งพาและใช้ประโยชน์จากความอุดมสมบูรณ์ของทรัพยากรธรรมชาติในท้องถิ่น เพื่อการดำรงชีวิตและสร้างรายได้ให้แก่ครอบครัว การเสริมสร้างโอกาสให้สมาชิกในชุมชนได้นำความรู้ ภูมิปัญญา และทรัพยากรในท้องถิ่นมาพัฒนาเป็นผลิตภัณฑ์ของชุมชนเพื่อส่งเสริมอาชีพและสร้างรายได้ให้กับชุมชน โดยสมาชิกในชุมชนมีโอกาสในการจำหน่ายสินค้าและบริการของชุมชนเพิ่มขึ้น ทำให้ชุมชนมีอาชีพที่เป็นทางเลือกและมีรายได้เพิ่มขึ้น จากการจำหน่ายผลิตภัณฑ์ของชุมชน ภาครัฐจึงมีหน้าที่สนับสนุนการรวมกลุ่มเพื่อการประกอบอาชีพของประชาชน โดยเข้าช่วยเหลือในด้านการให้ความรู้ถ่ายทอดเทคโนโลยี พัฒนาส่งเสริมกระบวนการผลิต พัฒนาด้านคุณภาพมาตรฐาน สร้างเสริมความเป็นผู้ประกอบการ และสร้างจิตสำนึกการรักษาสิ่งแวดล้อม รวมไปถึงการอำนวยความสะดวกต่าง ๆ บนพื้นฐานความต้องการที่แท้จริงของชุมชน เพื่อให้การส่งเสริมพัฒนาตามศักยภาพ ความชำนาญเฉพาะที่เหมาะสมกับแต่ละกลุ่มอาชีพ รวมถึงมีทิศทางพัฒนาอย่างเป็นก



ระบวนการต่อเนื่อง และให้มีการทำงานเชิงบูรณาการในทุกภาคส่วนเพื่อให้วิสาหกิจชุมชนรับมือกับความเปลี่ยนแปลงที่เกิดขึ้นได้อย่างยั่งยืน ในการพัฒนาศักยภาพการแข่งขันของกลุ่มผลิตชุมชน/วิสาหกิจชุมชนอย่างยั่งยืนนั้น จำเป็นต้องสร้างวัฒนธรรมแห่งการเปลี่ยนแปลงบนพื้นฐานความคิดและความเข้าใจที่ถูกต้องอย่างมีเหตุมีผลและสอดคล้องกับความต้องการของตลาด (ไพบูลย์ บูรณสันติ, 2559 : 424)

กลุ่มทอผ้าย้อมครามบ้านโนนก่อ หมู่ที่ 6 ตำบลท่าก้อน อำเภอบ้านด่าน จังหวัดสุรินทร์ เริ่มก่อตั้งกลุ่มเมื่อปี พ.ศ. 2554 และได้มีการจดทะเบียนเป็นวิสาหกิจชุมชนในปี พ.ศ. 2558 และได้รับกาจดทะเบียนเป็นกลุ่ม OTOP ในระดับ 4 ดาว กลุ่มมีจำนวนสมาชิก 20 คน ตั้งชื่อเป็น “กลุ่มวิสาหกิจชุมชนทอผ้าย้อมคราม” สำหรับเงินทุนที่ใช้การดำเนินงานได้มาจากสมาชิกร่วมกันลงทุนโดยสมาชิกร่วมกันนำเงินมาฝากคนละ 20 บาทต่อเดือน (วงศ์ สีพรม, 2560) รูปแบบในการดำเนินงาน จะเป็นการทอผ้าที่บ้านตัวเอง หลังจากนั้นกลุ่มสมาชิกจะนำผ้าที่ได้จากการทอมารวมกันที่บ้านของประธานกลุ่มแล้วขายในนามกลุ่ม โดยการขายจะเป็นการขายทั้งขายปลีกและขายส่ง สำหรับการบริหารจัดการภายในกลุ่มสมาชิกไม่ได้มีปัญหาในการบริหารจัดการ จากการลงพื้นที่สอบถามข้อมูล โดยมี รองปลัดเทศบาลตำบลท่าก้อน เจ้าหน้าที่ป้องกันและบรรเทาสาธารณภัยชำนาญงาน และเจ้าหน้าที่เทศบาลท่าก้อน รวมจำนวน 3 คน ได้นำทีมนักวิจัย จำนวน 5 คน ลงพื้นที่เก็บสอบถามข้อมูลประเด็นปัญหาของกลุ่ม พูดคุยกับประธานกลุ่มทอผ้าย้อมครามบ้านโนนก่อ และตัวแทนสมาชิกอีก 2 คน เกี่ยวกับข้อมูลรูปแบบในการบริหารงานของกลุ่ม ซึ่งกลุ่มมีการบริหารงานแบบมีส่วนร่วม โดยสมาชิกกลุ่มทุกคนจะช่วยกันทอผ้า เริ่มตั้งแต่กระบวนการเริ่มต้นจนถึงกระบวนการสุดท้ายจนกระทั่งได้ผ้าออกมาจำหน่าย ในการดำเนินงานของกลุ่มสมาชิกกลุ่มไม่มีปัญหาในการดำเนินงานร่วมกัน แต่กลุ่มสมาชิกมีความต้องการเกี่ยวกับการออกแบบผลิตภัณฑ์ การออกแบบบรรจุภัณฑ์ การออกแบบตราสินค้าเพื่อสร้างเอกลักษณ์สินค้าของกลุ่ม (สมคิด ดิษพันธ์, 2560) นอกจากนี้ประธานกลุ่มยังเสนอความคิดเห็นว่า กลุ่มได้มีการพัฒนาผลิตภัณฑ์ผ้าย้อมครามจากเดิมเป็นผ้าคลุมไหล่ และผ้าพันคอ เป็นผ้าถุง และกระโปรง แต่ในกระบวนการตัดเย็บกลุ่มสมาชิกทุกคนยังไม่มีความสามารถในการตัดเย็บ กลุ่มจำเป็นต้องจ้างช่างตัดเย็บจากภายนอกในการตัดเย็บให้ ส่งผลให้ต้นทุนของผลิตภัณฑ์สูงขึ้น (วงศ์ สีพรม, 2560) ดังนั้นในการดำเนินงานโดยภาพรวมของกลุ่มสมาชิกจะพบปัญหาคือ (1) ไม่มีทักษะในการผลิต (2) ขาดการพัฒนาผลิตภัณฑ์ ขาดการพัฒนาด้านบรรจุภัณฑ์ ขาดการพัฒนาแปรรูปผลิตภัณฑ์ ขาดเอกลักษณ์ของสินค้า และ (3) ไม่มีการพัฒนารูปแบบของบรรจุภัณฑ์ผลิตภัณฑ์ที่หลากหลาย เป็นต้น

วัตถุประสงค์ของการวิจัย

เพื่อศึกษาบริบทของกลุ่มทอผ้าย้อมครามโดยวิเคราะห์ถึงศักยภาพด้านการสร้างเอกลักษณ์สินค้าของกลุ่มและค้นหาแนวทางการพัฒนาศักยภาพในสร้างเอกลักษณ์ของสินค้าเพื่อสร้างความเข้มแข็งของชุมชนอย่างยั่งยืน

ขอบเขตการวิจัย

กลุ่มเป้าหมายในการวิจัย ได้แก่ กลุ่มวิสาหกิจชุมชนทอผ้า จำนวน 20 คน มาจากการเลือกแบบเจาะจง (Purposive Sampling) และ พื้นที่ในการวิจัย ได้แก่ กลุ่มวิสาหกิจชุมชนทอผ้าย้อมครามบ้านโนนก่อ หมู่ 6 ตำบลท่าก้อน อำเภอบ้านด่าน จังหวัดสุรินทร์ มีระยะเวลาในการวิจัย ระหว่าง 1 ตุลาคม 2559 ถึง 30 กันยายน 2560

วิธีดำเนินการวิจัย

งานวิจัยนี้มีลักษณะเป็นการวิจัยเชิงคุณภาพ (Qualitative Research) เน้นการวิจัยเชิงปฏิบัติการแบบมีส่วนร่วม



ร่วม (Participatory Action Research : PAR) ระหว่างนักวิจัย นักศึกษา เจ้าหน้าที่ อปท.เครือข่าย และกลุ่มเป้าหมาย โดยสามารถสรุปขั้นตอนที่เป็นกระบวนการในการศึกษาและวิธีการดำเนินงาน แบ่งออกเป็น 4 ระยะ ได้ดังนี้

ระยะที่ 1 การเตรียมการ ประกอบด้วย

1.1 การเตรียมนักวิจัย

นักวิจัยประชุมร่วมกันถึงรูปแบบการดำเนินงานวิจัย วางแผนการดำเนินงาน การแบ่งบทบาทหน้าที่รับผิดชอบ และทิศทางในการทำงานร่วมกัน

1.2 เตรียมชุมชน และเตรียมพื้นที่เป้าหมาย (เตรียมพื้นที่ เตรียมคนทำงาน)

เพื่อแสวงหาภาคีร่วมระดับชุมชน หน่วยงานทั้งภาครัฐและเอกชนในระดับพื้นที่ในการพัฒนารูปแบบการบริหารจัดการเศรษฐกิจอย่างยั่งยืนของกลุ่มวิสาหกิจชุมชนในเขตพื้นที่ตำบลท่าก้อ อำเภอบ้านนาถ จังหวัดสตูลนคร

ระยะที่ 2 ประชุมชี้แจงวัตถุประสงค์โครงการวิจัย และวางแผนการดำเนินงานร่วมกัน ระหว่างนักวิจัย นักศึกษา เจ้าหน้าที่ อปท.เครือข่าย และกลุ่มเป้าหมาย

2.1 ประชุมชี้แจงวัตถุประสงค์โครงการวิจัย

นักวิจัยร่วมกันจัดเวทีประชุมเพื่อทำความเข้าใจถึงสำคัญและความเป็นมาของโครงการวิจัย วัตถุประสงค์ และรายละเอียดของโครงการวิจัยแก่ผู้มีส่วนเกี่ยวข้องในชุมชน

2.2 วางแผนการดำเนินงานร่วมกันระหว่างนักวิจัย นักศึกษา เจ้าหน้าที่ อปท.เครือข่าย และชุมชนกลุ่มเป้าหมาย

2.2.1 วางแผนการดำเนินงานวิจัยร่วมกัน

2.2.2 วางแผนในการดำเนินงานเกี่ยวกับการเก็บข้อมูล

2.2.3 รับสมัครกลุ่มเป้าหมายที่เป็นจิตอาสาในการดำเนินโครงการวิจัย

ระยะที่ 3 การเก็บรวบรวมข้อมูลเพื่อหาแนวทางการพัฒนาศักยภาพในการสร้างเอกลักษณ์สินค้าเพื่อสร้างความเข้มแข็งของชุมชนอย่างยั่งยืน และนำมาสรุปวิเคราะห์ และสังเคราะห์ข้อมูล

3.1 ศึกษาศักยภาพชุมชนกลุ่มทอผ้าย้อมครามบ้านโพนก้อ

3.1.1 ลงพื้นที่เก็บข้อมูลศักยภาพชุมชนกลุ่มทอผ้า ร่วมกับนักศึกษานักศึกษา เจ้าหน้าที่ อปท.เครือข่าย และกลุ่มเป้าหมาย โดยใช้วิธีการสัมภาษณ์ ซึ่งนักวิจัย ชุมชน และนักศึกษาเป็นผู้เก็บข้อมูลจากกลุ่มสมาชิกทุกคนในระดับบุคคล ระดับกลุ่ม และระดับผู้นำ

3.1.2 นำข้อมูลที่ได้มาทำการสรุป วิเคราะห์ และสังเคราะห์ ข้อมูลศักยภาพชุมชนของกลุ่มทอผ้า ที่ได้จากการสัมภาษณ์ โดยการนำข้อมูลที่จัดเก็บได้มาจัดหมวดหมู่ เรียบเรียง วิเคราะห์ และสังเคราะห์ เพื่อนำเสนอข้อมูลให้กับชุมชนได้รับรู้ เพื่อตรวจสอบความถูกต้องของข้อมูล พร้อมทั้งค้นหาแนวทางการพัฒนาศักยภาพในการสร้างเอกลักษณ์สินค้าเพื่อสร้างความเข้มแข็งของชุมชนอย่างยั่งยืน

3.1.3 จัดเวทีคืนข้อมูลศักยภาพชุมชนของกลุ่มทอผ้า ให้กับผู้มีส่วนเกี่ยวข้องโดยกระบวนการมีส่วนร่วมของชุมชน

3.2 ศึกษาแนวทางการพัฒนาศักยภาพในการสร้างเอกลักษณ์สินค้าเพื่อสร้างความเข้มแข็งของชุมชนอย่างยั่งยืน

3.2.1 ศึกษาแนวทางการพัฒนาศักยภาพของชุมชนกลุ่มทอผ้าฯ ร่วมกันระหว่างนักวิจัย นักศึกษา เจ้าหน้าที่ อปท.เครือข่าย และกลุ่มเป้าหมาย โดยการจัดสนทนากลุ่ม

3.2.2 ศึกษาศักยภาพในการสร้างเอกลักษณ์สินค้าเพื่อสร้างความเข้มแข็งของชุมชนอย่างยั่งยืนกลุ่ม

3.3 สรุปวิเคราะห์ และสังเคราะห์ข้อมูลแนวทางการพัฒนาศักยภาพในการสร้างเอกลักษณ์สินค้า เพื่อสร้างความเข้มแข็งของชุมชนอย่างยั่งยืน ร่วมกันระหว่างนักวิจัย นักศึกษา เจ้าหน้าที่ อปท.เครือข่าย และกลุ่มเป้าหมาย

3.3.1 นักวิจัยนำข้อมูลที่ได้จากศักยภาพชุมชน และแนวทางการพัฒนาศักยภาพชุมชนเพื่อนำไปใช้เป็นข้อมูลในการพัฒนาศักยภาพในการสร้างเอกลักษณ์สินค้าเพื่อสร้างความเข้มแข็งของชุมชนอย่างยั่งยืน โดยใช้กระบวนการมีส่วนร่วมของชุมชน

3.3.2 นำเสนอแนวทางการพัฒนาศักยภาพชุมชนร่วมกันระหว่างนักวิจัย นักศึกษา เจ้าหน้าที่ อปท.เครือข่าย และกลุ่มเป้าหมาย

ระยะที่ 4 การติดตามผล ประเมินผล สรุปผล และถอดบทเรียนที่ได้จากงานวิจัย

4.1 การติดตามผล ประเมินผล และสรุปผล

4.1.1 ประเมินผลการพัฒนาศักยภาพในการสร้างเอกลักษณ์สินค้าเพื่อสร้างความเข้มแข็งของชุมชนอย่างยั่งยืนกลุ่มทอผ้าย้อมครามบ้านโนนก่อ

4.1.2 สรุปแนวทางการพัฒนาศักยภาพในการสร้างเอกลักษณ์ของสินค้าเพื่อสร้างความเข้มแข็งของชุมชนอย่างยั่งยืน

4.2 ถอดบทเรียนที่ได้จากงานวิจัย

4.2.1 ถอดบทเรียนภาพรวมการดำเนินงานของโครงการวิจัย (Retrospect) เพื่อกำหนดทิศทางการดำเนินงานอย่างต่อเนื่องในอนาคต

4.2.2 วิเคราะห์ผล สรุปผล

4.2.3 จัดเวทีคืนข้อมูลและตรวจสอบข้อมูลร่วมกับชุมชน

4.3 จัดทำรายงานฉบับสมบูรณ์

การวิเคราะห์ข้อมูล

ก่อนการวิเคราะห์ข้อมูลได้ทำการตรวจสอบคุณภาพข้อมูลด้วยเทคนิคสามเส้า (Triangulation) ที่เป็นกระบวนการตรวจสอบความถูกต้องและแม่นยำมากขึ้น เพราะมีจุดดำเนินการเพื่อเสริมความเที่ยงตรงและความน่าเชื่อถือของการวิจัย การใช้เทคนิคสามเส้ามีองค์ประกอบ ดังนี้

1. การเก็บรวบรวมข้อมูลครั้งนี้ คณะผู้วิจัยใช้กลุ่มที่มีความหมายทางความคิด ประกอบด้วย นักวิจัย เจ้าหน้าที่เครือข่าย อบต. ผู้นำชุมชน/ผู้นำกลุ่ม และชุมชนกลุ่มเป้าหมาย ที่ร่วมกันศึกษาแนวทางการพัฒนาศักยภาพในการสร้างเอกลักษณ์สินค้าเพื่อเสริมสร้างความเข้มแข็งอย่างยั่งยืนกลุ่มทอผ้าย้อมครามบ้านโนนก่อ ตำบลท่าก้อน อำเภอบ้านด่าน จังหวัดสุรินทร์

2. ผู้วิจัยใช้วิธีการเก็บข้อมูลที่หลากหลาย (Diversity of Sources of Information) เพื่อเป็นการตรวจสอบข้อมูลให้เกิดความถูกต้องและแม่นยำ ประกอบด้วย นักวิจัย เจ้าหน้าที่เครือข่าย อบต. ผู้นำชุมชน/ผู้นำกลุ่ม และชุมชน



กลุ่มเป้าหมาย เกี่ยวกับการศึกษาแนวทางการพัฒนาศักยภาพในการสร้างเอกลักษณ์สินค้าเพื่อเสริมสร้างความเข้มแข็งอย่างยั่งยืนกลุ่มทอผ้าฯ ได้แก่ การบริหารจัดการกลุ่ม การพัฒนามูลค่าสินค้า และช่องทางการจัดจำหน่าย เพื่อการเสริมสร้างการเรียนรู้และการมีส่วนร่วมของชุมชนในการจัดการ และร่วมพัฒนากิจกรรมเพื่อการพัฒนาโดยเรียนรู้จากการศึกษาชุมชนของตนเอง ศึกษาชุมชนอื่น ๆ การศึกษานอกสถานที่ ตลอดจนกระบวนการมีส่วนร่วม และกิจกรรมอื่น ๆ

สรุปผลการวิจัย

ผลการวิจัยสามารถสรุปได้ ดังนี้

1. บริบทของกลุ่มทอผ้าย้อมครามบ้านโพนก่อ ในกลุ่มองค์กรในชุมชนที่มีจำนวน 15 กลุ่ม ได้แก่ กลุ่มฅาปนกิจสงเคราะห์ วัดส่งเสริมสุขภาพ กลุ่มเกษตรพอเพียงลดรายจ่าย เพิ่มรายได้เป็นแหล่งเรียนรู้การทำเกษตรแบบพอเพียงฐานลดรายจ่ายเพิ่มรายได้ของชุมชน กลุ่มออมทรัพย์เพื่อการผลิต กลุ่มกองทุนเงินล้าน กองทุนแก้ไขปัญหาความยากจน ศูนย์การศึกษานอกโรงเรียน (กศน.) กลุ่มกองทุนแม่ กลุ่มผลิตน้ำยาล้างจาน กลุ่มทอผ้าย้อมคราม กลุ่มสานตะกร้าจากเส้นพลาสติก กลุ่มปลูกมันสำปะหลัง กลุ่มปลูกยางพารา กลุ่มผลิตปุ๋ยอินทรีย์ชีวภาพ (น้ำหมัก) และกลุ่มอาสาสมัครสาธารณสุข (อสม.) 1.2) หมู่บ้านจัดการตนเองด้านเศรษฐกิจพอเพียงต้นแบบ จำนวน 4 กลุ่ม ได้แก่ กลุ่มการจัดการขยะในชุมชน กลุ่มการจัดการเรื่องปัญหาเสพติดภายในหมู่บ้าน กิจกรรมเข้าวัดทำวัตรเย็นร่วมกับพระสงฆ์ และกองทุนฅาปนกิจสงเคราะห์หมู่บ้าน 1.3) การสร้างและพัฒนานวัตกรรมของชุมชน จำนวน 6 กลุ่ม ได้แก่ กลุ่มผลิตน้ำยาล้างจาน กลุ่มผลิตปุ๋ยหมัก น้ำหมักชีวภาพ (น้ำหมักขี้หมู) กลุ่มเพาะเห็ด กลุ่มผลิตอาหารหมักหมู กลุ่มทอผ้าย้อมคราม และกลุ่มสานตะกร้าด้วยเส้นพลาสติก

2. ศักยภาพด้านการสร้างเอกลักษณ์สินค้าของกลุ่มทอผ้าย้อมคราม พบว่า กลุ่มทอผ้าย้อมครามเป็นแหล่งสร้างอาชีพให้กลุ่ม เพิ่มรายได้ให้ครัวเรือน ชุมชน และแหล่งเรียนรู้ให้คนรุ่นใหม่ กิจกรรมที่ทำมีผลกระทบทางตรง ต่อวัยทำงาน ผู้สูงอายุ และผู้ด้อยโอกาส สามารถสรุปผลค้นหาแนวทางการพัฒนาศักยภาพในการสร้างเอกลักษณ์ได้ ดังนี้

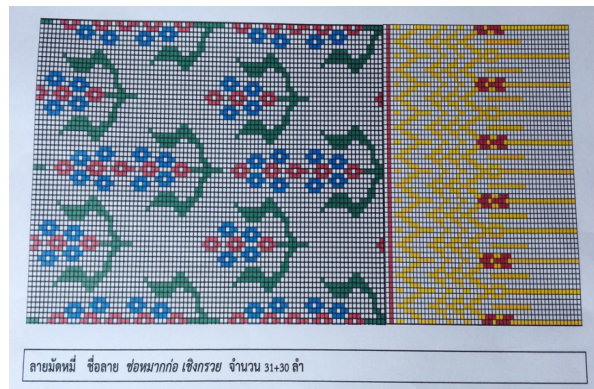
2.1) การพัฒนาเอกลักษณ์สินค้าของกลุ่ม พบว่า กลุ่มมีความต้องการในการสร้างเอกลักษณ์สินค้าที่เป็นของกลุ่มเอง ในการสร้างเอกลักษณ์จะต้องได้มาซึ่งการมีส่วนร่วมในการร่วมคิด ร่วมแสดงความคิดเห็น ร่วมปฏิบัติ และจะต้องเป็นเอกลักษณ์ที่ได้มาจากประวัติของหมู่บ้าน โดยในกระบวนการพัฒนาเอกลักษณ์ สมาชิกทุกคนได้ร่วมกันคิด และได้มีการเล่าถึงเรื่องราวความเป็นมาของหมู่บ้าน ว่าหมู่บ้านชื่อ “บ้านโพนก่อ” เอกลักษณ์ที่จะนำมาทอเป็นลายผ้าจะต้องมีความสำคัญ และสอดคล้องกับชื่อหมู่บ้าน นอกจากการคิดค้นเพื่อหาเอกลักษณ์ของกลุ่มแล้ว สมาชิกยังมีการร่วมกันคิดค้นชื่อลายที่จะนำมาตั้งชื่อโดยให้ทุกคนเขียนชื่อลายที่จะนำมาใช้ในการเรียกลายผ้าที่จะนำมาทอเป็นเอกลักษณ์ของกลุ่ม โดยสมาชิกมีการสรุปชื่อลายผ้าได้ว่า “ลายหมากก่อ” หมากก่อจะได้มาจากชื่อหมู่บ้าน คือ บ้านโพนก่อ และ

2.2) การพัฒนาศักยภาพให้กับสมาชิก จากการศึกษาพบว่า กลุ่มสมาชิกมีศักยภาพในการทอผ้าค่อนข้างสูง และสมาชิกมีการแปรรูปผ้าจากเดิมที่มีการทอผ้าพันคอ และผ้าคลุมไหล่ เป็นการทอผ้าเพื่อนำมาตัดเย็บเสื้อและกระโปรง เพื่อเป็นการเพิ่มมูลค่าและเพิ่มตลาดให้กับผลิตภัณฑ์ แต่ผ้าที่ทอนั้นส่วนใหญ่เป็นลายเดิม ๆ ที่มีการทออยู่ทั่วไป กลุ่มมีความคิดเห็นร่วมกันในการที่จะพัฒนาลายผ้าขึ้นมาใหม่ โดยจากการจัดเวทีในวันที่ 18 - 19 พฤษภาคม 2560 ส่งผลให้ชุมชนได้ร่วมกันคิดค้นลายผ้าที่มาจากประวัติของชุมชนได้แก่ “ลายหมากก่อ” โดยนักวิจัยได้ชุมชนได้



ภาพที่ 1 นักวิจัยและชุมชนร่วมกันค้นหาเอกลักษณ์ชุมชน

3. แนวทางการพัฒนาศักยภาพในสร้างเอกลักษณ์ของสินค้าเพื่อสร้างความเข้มแข็งของชุมชนอย่างยั่งยืน กลุ่มทอผ้าอ้อมคราม แนวทางในการพัฒนาศักยภาพชุมชน มีดังนี้ 1) การศึกษาบริบทของชุมชนที่จะนำมาสร้างเป็นเอกลักษณ์ 2) จัดเวทีเพื่อค้นหาความต้องการที่แท้จริงที่ได้จากกระบวนการมีส่วนร่วมของชุมชน 3) การตัดสินใจเลือกรูปแบบที่จะนำมาสร้างเป็นเอกลักษณ์สินค้า 4) การนำรูปแบบที่เลือกไปสร้างเป็นโมเดลตัวอย่าง 5) การพัฒนาเอกลักษณ์ด้วยการนำโมเดลตัวอย่างที่ได้ไปทดลองในผืนผ้า และ 6) การขอจดทะเบียนสิทธิบัตรการออกแบบลายผ้า “ลายหมากก่อ”



ภาพที่ 2 ลายผ้าที่ได้จากการออกแบบลายหมากก่อ

อภิปรายผล

สามารถอภิปรายผลได้ว่า บริบทของกลุ่มทอผ้าอ้อมครามบ้านโพนก่อ จากข้อค้นพบข้างต้น เป็นกลุ่มที่มีความเป็นเอกลักษณ์ มีบริบทของชุมชนที่สามารถใช้เป็นแนวทางในการพัฒนาที่สะท้อนถึงเอกลักษณ์ของชุมชนอย่างแท้จริง พร้อมทั้งกลุ่มสมาชิกจะต้องมีการสร้างความเข้าใจให้กับคนในชุมชนเพื่อหาความต่างของความคิดเห็นที่เป็นการนำองค์ความรู้จากชุมชนมาใช้ในการพัฒนาเอกลักษณ์สินค้า สอดคล้องกับงานวิจัยของสุพรรณ สมไทย และคณะ (2550) พบว่า ผลิตภัณฑ์ผ้าผืน ผ้าปูโต๊ะ มีรูปแบบที่เหมาะสม มีหลายขนาด และหลายรูปทรง ในการผลิตสามารถทำได้ง่าย มีความเหมาะสมในการนำไปตกแต่งบ้าน ควรมีการออกแบบให้ใช้กับห้องชุด โรงแรม และร้านค้า ด้านการตลาดส่วนใหญ่คิดว่าขายได้เป็นสินค้าที่มีความแตกต่าง สามารถแข่งขันในตลาดได้และส่วนใหญ่เลือกรูปแบบสไตล์คลาสสิกมากที่สุด (ร้อยละ 40) รองลงมาคือสไตล์สมัยใหม่ (ร้อยละ 31) และสไตล์ร่วมสมัย (ร้อยละ 29) และสอดคล้องกับงานวิจัยของพิมพ์ลภภัทร ศรีมณฑา และพัชร พิสิทธ์ (2554) พบว่า ระดับการรับรู้ภาพ



ลักษณะตราสินค้าหนึ่งตำบลหนึ่งผลิตภัณฑ์ (OPC) ในเขตจังหวัดนนทบุรี ในภาพรวมอยู่ในระดับมาก และเมื่อพิจารณาเป็นรายด้าน พบว่า ในด้านภาพลักษณ์ของผู้ใช้ตราสินค้ามีค่าเฉลี่ยสูงที่สุด การวิเคราะห์เปรียบเทียบปัจจัยทางประชากรศาสตร์ของกลุ่มตัวอย่างกับระดับของการรับรู้ภาพลักษณ์และแนวทางการพัฒนาภาพลักษณ์ตราสินค้าหนึ่งตำบลหนึ่งผลิตภัณฑ์ (OPC) ในเขตจังหวัดนนทบุรี จำแนกตามตัวแปร อายุ ระดับการศึกษา อาชีพ รายได้ สถานภาพ โดยในภาพรวม พบว่า แตกต่างกันอย่างมีนัยสำคัญทางสถิติที่ระดับความเชื่อมั่น 0.05 โดยแนวทางการพัฒนาภาพลักษณ์ตราสินค้าหนึ่งตำบลหนึ่งผลิตภัณฑ์ (OPC) ในเขตจังหวัดนนทบุรี พบว่า ควรได้รับการสนับสนุนด้านการโฆษณาประชาสัมพันธ์อย่างต่อเนื่องมีค่าเฉลี่ยสูงที่สุด

2. การศึกษาศักยภาพด้านการสร้างเอกลักษณ์สินค้าของกลุ่มทอผ้าย้อมครามบ้านโพนก่อ พบว่า กลุ่มทอผ้าย้อมครามเป็นแหล่งสร้างอาชีพให้กลุ่ม เพิ่มรายได้ให้ครัวเรือน และชุมชน สามารถสรุปผลค้นหาแนวทางการพัฒนาศักยภาพในการสร้างเอกลักษณ์ได้ ดังนี้ 1) การพัฒนาเอกลักษณ์สินค้าของกลุ่ม จากการศึกษาพบว่า กลุ่มมีความต้องการในการสร้างเอกลักษณ์สินค้าที่เป็นของกลุ่มเอง ซึ่งในการสร้างเอกลักษณ์จะต้องได้มาซึ่งการมีส่วนร่วมในการร่วมคิด ร่วมแสดงความคิดเห็น ร่วมปฏิบัติ และจะต้องเป็นเอกลักษณ์ที่ได้มาจากประวัติของหมู่บ้าน โดยในกระบวนการพัฒนาเอกลักษณ์ สมาชิกทุกคนได้ร่วมกันคิด และได้มีการเล่าถึงเรื่องราวความเป็นมาของหมู่บ้าน ว่าหมู่บ้านชื่อ “บ้านโพนก่อ” ดังนั้น เอกลักษณ์ที่จะนำมาทอเป็นลายผ้าจะต้องมีความสำคัญ และสอดคล้องกับชื่อหมู่บ้าน นอกจากการคิดค้นเพื่อหาเอกลักษณ์ของกลุ่มแล้ว สมาชิกยังมีการร่วมกันคิดค้นชื่อลายที่จะนำมาตั้งชื่อโดยให้ทุกคนเขียนชื่อลายที่จะนำมาใช้ในการเรียกลายผ้าที่จะนำมาทอเป็นเอกลักษณ์ของกลุ่ม โดยสมาชิกมีการสรุปชื่อลายผ้าได้ว่า “ลายหมากก่อ” ซึ่งหมากก่อจะได้มาจากชื่อหมู่บ้านคือ บ้านโพนก่อ และ 2) การพัฒนาศักยภาพให้กับสมาชิก จากการศึกษาพบว่า กลุ่มสมาชิกมีศักยภาพในการทอผ้าค่อนข้างสูง และสมาชิกมีการแปรรูปผ้าจากเดิมที่มีการทอผ้าพันคอ และผ้าคลุมไหล่ เป็นการทอผ้าเพื่อนำมาตัดเย็บเสื้อและกระโปรง เพื่อเป็นการเพิ่มมูลค่าและเพิ่มตลาดให้กับผลิตภัณฑ์ แต่ผ้าที่ทอนั้นส่วนใหญ่เป็นลายเดิม ๆ ที่ชุมชนทั่วไปก็มีการทอ ดังนั้น กลุ่มมีความคิดเห็นร่วมกันในการที่จะพัฒนาลายผ้าขึ้นมาใหม่ โดยจากการจัดเวทีส่งผลให้ชุมชนได้ร่วมกันคิดค้นลายผ้าที่มาจากประวัติของชุมชนได้แก่ “ลายหมากก่อ” โดยนักวิจัยได้ชุมชนได้ร่วมกันออกแบบ และให้สมาชิกกลุ่มทำการมัดหมี่ลายหมากก่อขึ้นมาเพื่อนำมาทอ เนื่องจาก ในการดำเนินงานของกลุ่มที่จะประสบความสำเร็จนอกจากจะต้องอาศัยความเข้มแข็งทางสังคมแล้ว คนในชุมชนถือเป็นสิ่งที่มีความสำคัญอีกประการหนึ่ง เนื่องจากคนในชุมชนคือคนที่มีส่วนในการขับเคลื่อนระบบเศรษฐกิจ ดังนั้น ในการสร้างเอกลักษณ์สินค้าของชุมชนจะต้องอาศัยความรู้ ความเข้าใจ และความเชี่ยวชาญที่จะนำมาใช้ในการวางแผนเพื่อพัฒนาเอกลักษณ์สินค้าที่เป็นเอกลักษณ์ที่ได้มาจากความต้องการของคนในชุมชน และสมาชิกกลุ่ม ซึ่งสอดคล้องกับงานวิจัยของฐานันท์ ตั้งรุจิกุล และคณะ (2559 : 1326) พบว่า กลุ่มผ้าทอนาหมื่นศรี มีการบริหารจัดการกลุ่มอย่างเป็นระบบ ผู้นำกลุ่มมีการสนับสนุนให้สมาชิกมีส่วนร่วมในการกำหนดเป้าหมาย ทิศทางและแผนการดำเนินงานในการพัฒนาวิสาหกิจชุมชน และกลุ่มผ้าทอนาหมื่นศรี ได้รับการ สนับสนุนจากหน่วยงานต่าง ๆ ทั้งภาครัฐและเอกชน ทั้งด้านงบประมาณ การให้ความรู้ตลอดจนการสร้างพิพิธภัณฑ์ผ้าทอนาหมื่นศรี ด้านผลิตภัณฑ์ทอผ้าของกลุ่มผ้าทอนาหมื่นศรี มีเอกลักษณ์พิเศษที่ชัดเจน คือ ผ้าทอสีแดงเหลือง มีการพัฒนาผลิตภัณฑ์รูปแบบใหม่อย่างต่อเนื่อง โดยการนำความรู้ เทคโนโลยีสมัยใหม่มาผสมผสานกับภูมิปัญญาและจรรยาบรรณได้รับการรับรองมาตรฐาน รวมทั้งเป็นที่ยอมรับจากลูกค้า ด้านการพัฒนาวิสาหกิจชุมชน สมาชิกของกลุ่มผ้าทอนาหมื่นศรี มีการพัฒนาความรู้ ความสามารถ ทักษะในการทำงานเพิ่มขึ้น และสามารถถ่ายทอดให้ผู้อื่นได้สมาชิกส่วนใหญ่มีรายได้มากขึ้น คุณภาพชีวิตความเป็นอยู่

เปลี่ยนแปลงไปในทางที่ดีขึ้น และสอดคล้องกับงานวิจัยของตรีวิทย์ แพทย์เพียร (2557 : 1) พบว่า 1) รูปแบบสัญลักษณ์ที่แสดงเอกลักษณ์องค์กรสำหรับศูนย์วัฒนธรรมไทยทรงดำ ตำบลเขาย้อย จังหวัดเพชรบุรี ประกอบด้วยสิ่งสำคัญ 4 ประการได้แก่ “ชอกูด” สื่อลักษณะเรือนที่อยู่อาศัย “ลายดอก แปร” สื่อถึงลายปะผ้าที่ชาวไทยทรงดำนิยมใช้ประดับเครื่องนุ่งห่ม “สี” สื่อถึงความเชื่อของชาวไทยทรงดำที่ใช้ในการตกแต่งผ้า ได้แก่ สีครามเข้ม สีเหลือง สีส้ม สีเขียว และสีแดงหรือแดงเลือดหมูและ “ตัวอักษร” สื่อแทนภาษาเฉพาะของชาวไทยทรงดำดั้งเดิม 2) รูปแบบสัญลักษณ์แสดงเอกลักษณ์ของศูนย์วัฒนธรรมไทยทรงดำ ตำบลเขาย้อย ได้มาจากผลการสรุปความคิดเห็นข้อเสนอแนะของผู้เชี่ยวชาญด้านการออกแบบ ผู้มีส่วนได้ส่วนเสียกับองค์กรและนักท่องเที่ยวที่มาเยี่ยมชมภาพสัญลักษณ์องค์กรมีลักษณะประกอบด้วย รูปทรงจั่วสามเหลี่ยมมีครามเข้ม มีชอกูดประดับบนยอดจั่ว ลวดลายปะผ้าลายดอกแปรสีแดงและแดงเลือดหมูบรรจุภายใน หน้าจั่ว ด้านล่างเป็นแถบสี 4 สีคือ สีเขียว สีเหลือง สีส้ม และสีแดงเลือดหมูตัว และ 3) คู่มือการใช้งานการออกแบบกราฟิกสัญลักษณ์แสดงเอกลักษณ์องค์กร สำหรับการนำสัญลักษณ์ไปใช้งาน หรือการนำไปประยุกต์ใช้กับหน่วยงานกิจการต่าง ๆ ที่เกี่ยวข้องทั้งภายในและภายนอกองค์กร ประกอบด้วยความเป็นมา วัตถุประสงค์และแผนการดำเนินงานขององค์กร กรอบแนวคิดในการออกแบบ รูปแบบและความหมายของสัญลักษณ์การใช้งาน ตราสัญลักษณ์ การออกแบบสิ่งพิมพ์ทางการสื่อสาร การออกแบบสิ่งพิมพ์ทางการโฆษณา ประชาสัมพันธ์งานออกแบบตกแต่งยานพาหนะ งานออกแบบชุดเจ้าหน้าที่ประจำศูนย์งานออกแบบ เสื้อยืดที่ระลึก งานออกแบบป้ายผลิตภัณฑ์สินค้าที่ระลึกและงานออกแบบป้ายสัญลักษณ์ศูนย์พร้อมไฟล์ต้นแบบที่บันทึกไว้ในแผ่นดีวีดี คำแนะนำการใช้งานและตัวอย่างการใช้งานที่สามารถนำไปใช้งานได้จริง

3. การศึกษาแนวทางการพัฒนาศักยภาพในสร้างเอกลักษณ์ของสินค้าเพื่อสร้างความเข้มแข็งของชุมชนอย่างยั่งยืนกลุ่มทอผ้าย้อมครามบ้านโนนก่อ พบว่า แนวทางในการพัฒนาศักยภาพชุมชน มีดังนี้ 1) การศึกษาบริบทของชุมชนที่จะนำมาสร้างเป็นเอกลักษณ์ 2) จัดเวทีเพื่อค้นหาความต้องการที่แท้จริงที่ได้จากกระบวนการมีส่วนร่วมของชุมชน 3) การตัดสินใจเลือกรูปแบบที่จะนำมาสร้างเป็นเอกลักษณ์สินค้า 4) การนำรูปแบบที่เลือกไปสร้างเป็นโมเดลตัวอย่าง 5) การพัฒนาเอกลักษณ์ด้วยการนำโมเดลตัวอย่างที่ได้ไปทดลองในผืนผ้า และ 6) การขอจดทะเบียนสิทธิบัตรการออกแบบลายผ้าลายหมากก่อ เนื่องจาก ในการพัฒนาศักยภาพในสร้างเอกลักษณ์ของสินค้าจะต้องอาศัยขั้นตอนและกระบวนการที่เกิดจากความร่วมมือของชุมชน การพัฒนาเอกลักษณ์สินค้าซึ่งเริ่มตั้งแต่การศึกษาประวัติความเป็นมาของชุมชน การคิดค้นลวดลายที่มาจากประวัติของชุมชน การออกแบบลวดลาย การสร้างลวดลาย และการนำลวดลายที่พัฒนาขึ้นไปขึ้นทะเบียนสิทธิบัตร ซึ่งสอดคล้องกับงานวิจัยของพิสมัย อวาระกุลพานิชย์ และคนธาภรณ์ เมียร์แมน (2555) พบว่า กระบวนการในการออกแบบและพัฒนารูปแบบผลิตภัณฑ์หัตถกรรมท้องถิ่นมีความเหมาะสมกับสมาชิกในชุมชน ประกอบด้วย เนื้อหา 2 ส่วนคือ เนื้อหาส่วนที่ 1 ประกอบด้วย การออกแบบและพัฒนารูปแบบผลิตภัณฑ์หัตถกรรมโดยการใช้องค์ประกอบล้านนา เช่น ลวดลายพันธุ์พฤกษา สัญลักษณ์ล้านนา สี รูปทรงเรขาคณิตที่เป็นเอกลักษณ์ของศิลปะล้านนาและข้อมูลวัสดุกรรมวิธีการผลิต และเทคนิคของภูมิปัญญาล้านนาด้านการหัตถกรรม เป็นต้น เนื้อหาส่วนที่ 2 ประกอบด้วย การออกแบบและพัฒนารูปแบบผลิตภัณฑ์จากแนวความคิดจินตนาการล้านนาและทักษะเฉพาะบุคคลซึ่งเกิดจากประสบการณ์ที่สั่งสมมาเป็นเวลานาน ด้านองค์ความรู้ที่หัตถศิลป์ล้านนา สอดคล้องกับงานวิจัยสุนทร ทองสองยอด (2560 : 14) พบว่า 1) ภาพลักษณ์ปัจจุบันในประเด็นด้านอุปทานและอุปสงค์อยู่ในระดับปานกลาง 2) ภาพลักษณ์ที่พึงประสงค์ในประเด็นด้านอุปทานและอุปสงค์อยู่ในระดับมาก 3) ช่องว่างระหว่างภาพลักษณ์ปัจจุบันกับภาพลักษณ์ที่พึงประสงค์ พบว่า ภาพลักษณ์ปัจจุบันมีระดับต่ำกว่าภาพลักษณ์ที่พึงประสงค์ทั้งประเด็นด้านอุปทานและ



อุปสงค์ และสอดคล้องกับงานวิจัยอริณ เมืองสมบัติ (2554 : 30) พบว่า การทำผ้าบาติก มีขั้นตอนการผลิตหลายขั้นตอน มีการถ่ายทอดความรู้ให้ผู้สนใจและรักงานด้านศิลปะและฝึกฝนจนเกิดความชำนาญ ผ่านการสั่งสมประสบการณ์ ผสมผสานระหว่างงานศิลปะและวัฒนธรรมอันทรงคุณค่ากับนวัตกรรมกระบวนการคิดค้นของคนรุ่นใหม่ก่อให้เกิดผลผลิตอันมีมูลค่า ปัจจัยของการบริหารจัดการที่ทำให้กลุ่มประสบความสำเร็จคือ การมีผู้นำเป็นผู้ประสานสร้างความสามัคคี มีการแบ่งโครงสร้างการทำงานแบบคณะกรรมการและบริหารงานโดยใช้สมาชิกในการขับเคลื่อนสู่เป้าหมาย กระบวนการผลิตมีการแบ่งงานกันทำตามความถนัด การผลิตตามความต้องการของลูกค้า มีการพัฒนาสร้างความแตกต่างของผลิตภัณฑ์เป็นความโดดเด่นที่เป็นเอกลักษณ์เฉพาะของสินค้า ความสำเร็จของการรวมกลุ่มเป็นการสร้างสรรค์สินค้าในเชิงเศรษฐกิจสร้างสรรค์ให้ชุมชนมีความเข้มแข็งต่อไป

ข้อเสนอแนะ

1. ข้อเสนอแนะสำหรับการวิจัยครั้งต่อไป

1.1 ชุมชนควรนำผลิตภัณฑ์ผ้าที่ได้จากการสร้างออกแบบลวดลายไปสร้างมูลค่าเพิ่ม เช่น การนำผ้าไปตัดชุดทำงาน ผ้าถุง เสื้อ และกระเป๋า เป็นต้น และควรมีการถ่ายทอดองค์ความรู้ให้กับชุมชนอื่นในพื้นที่ใกล้เคียง

1.2 ควรมีการศึกษาเปรียบเทียบความพึงพอใจของลูกค้าที่มีต่อลายหมากกอกับผ้าลายอื่น ๆ เพื่อเป็นการประเมินผลการเปรียบเทียบต้นทุน ผลกำไร ความชื่นชอบของลูกค้าเพื่อนำไปพัฒนาต่อยอด

เอกสารอ้างอิง

- ฐานันท์ ตั้งจุฑา และคณะ. (2559). ศักยภาพการบริหารจัดการวิสาหกิจชุมชนกลุ่มผ้าทอนาหมื่นศรี จังหวัดตรัง. การประชุมมหาดไทยวิชาการระดับชาติและนานาชาติครั้งที่ 7, 23 มิถุนายน 2559, มหาวิทยาลัยมหาดไทย, หน้า 1326 - 1336.
- ตรีวิทย์ แพทย์เพียร. (2557, มกราคม-มิถุนายน). การออกแบบสัญลักษณ์แสดงเอกลักษณ์องค์กรสำหรับศูนย์วัฒนธรรมไทยทรงดำ ตำบลเขาย้อย จังหวัดเพชรบุรี. วารสารมนุษยสังคมปริทัศน์, 16(1), หน้า 1-14.
- พิมพ์ลภัทร ศรีมณฑา และพัชร พิสิทธิ์. (2554). ภาพลักษณ์ตราสินค้าหนึ่งตำบลหนึ่งผลิตภัณฑ์ในเขตจังหวัดนนทบุรี. รายงานการวิจัย, นนทบุรี : วิทยาลัยราชพฤกษ์.
- พิสมัย อวาทกุลพาณิชย์ และคนธาภรณ์ เมียร์แมน. (2555). การเพิ่มมูลค่าและเอกลักษณ์ของผลิตภัณฑ์ล้านนาด้วยการออกแบบโดยใช้ภูมิปัญญาท้องถิ่นล้านนา. รายงานการวิจัย คณะจิตรศิลป์, เชียงใหม่ : มหาวิทยาลัยเชียงใหม่.
- ไพบุลย์ บุรณสันติ. (2559). การพัฒนาศักยภาพและส่งเสริมเครือข่ายวิสาหกิจชุมชนเพื่อการพัฒนาสินค้าและบริการด้านการท่องเที่ยว กลุ่มจังหวัดภาคใต้ฝั่งอันดามันอย่างยั่งยืน. แผนปฏิบัติการราชการประจำปีของกลุ่มจังหวัด พ.ศ.2559 กลุ่มจังหวัดภาคใต้ฝั่งอันดามัน (ระนอง พังงา ภูเก็ต กระบี่ และตรัง). ตรัง : สำนักงานพัฒนาชุมชน จังหวัดตรัง.
- วงศ์ สีพรม. (2560). บทสัมภาษณ์ประธานกลุ่มทอผ้าอ้อมครามบ้านโพนก้อ, ตำบลท่าก้อ อำเภอกาฬสินธุ์ จังหวัดสกลนคร, 22 มีนาคม 2560.
- สมคิด ดิษพันธ์. (2560). บทสัมภาษณ์รองปลัดเทศบาลตำบลท่าก้อ, ตำบลท่าก้อ อำเภอกาฬสินธุ์ จังหวัดสกลนคร, 22 มีนาคม 2560.



จังหวัดสกลนคร, 23 มีนาคม 2560.

สุพรรณ สมไทย และคณะ. (2550). การออกแบบผลิตภัณฑ์ของตกแต่งบ้านโดยแนวคิดจากวัฒนธรรมชาว **ไทยทรงดำ**. รายงานการวิจัย คณะวิทยาศาสตร์และเทคโนโลยี, กรุงเทพฯ : มหาวิทยาลัยราชภัฏสวนดุสิต.

สุนาถ ทองสองยอด. (2560, มกราคม-เมษายน). ภาพลักษณ์ตราผลิตภัณฑ์โอท็อป (OTOP) จังหวัดปัตตานี. **วารสารวิทยบริการ มหาวิทยาลัยสงขลานครินทร์**, 28(1), หน้า 14-24.

สำนักงานคณะกรรมการพัฒนาเศรษฐกิจและสังคมแห่งชาติ. (2558). **แผนพัฒนาเศรษฐกิจและสังคมแห่งชาติ ฉบับที่ 12 (พ.ศ. 2560-2564)**. กรุงเทพฯ : สำนักนายกรัฐมนตรี.

อริน เมืองสมบัติ. (2554, เมษายน-มิถุนายน). ความสำเร็จในการบริหารจัดการอาชีพกลุ่มอาชีพทำผ้าบาติกเทศบาล ตำบลหนองจอก. **Local Administration Journal**, 4(2), หน้า 30-42.