



เว็บไซต์นำเสนอข้อมูลสมุนไพรท้องถิ่น อำเภอเมือง จังหวัดบุรีรัมย์

นางสาวกุลธิดา บุญมานัด

นางสาวน้ำฝน พันธุ์ศรี

งานวิจัยนี้เป็นส่วนหนึ่งของวิชาโครงการคอมพิวเตอร์เพื่อธุรกิจ
สาขาวิชาคอมพิวเตอร์ธุรกิจ คณะวิทยาการจัดการ มหาวิทยาลัยราชภัฏบุรีรัมย์
ปีการศึกษา 2562

เว็บไซต์นำเสนอข้อมูลสมุไพรท้องถิ่น อำเภอเมือง จังหวัดบุรีรัมย์

นางสาวกฤษิตา บุญมานัด
นางสาวน้ำฝน พันธุ์ศรี

งานวิจัยนี้เป็นส่วนหนึ่งของวิชาโครงการคอมพิวเตอร์เพื่อธุรกิจ
สาขาวิชาคอมพิวเตอร์ธุรกิจ คณะวิทยาการจัดการ มหาวิทยาลัยราชภัฏบุรีรัมย์
ปีการศึกษา 2562

ชื่อเรื่อง เว็บไซต์นำเสนอข้อมูลสมุนไพรท้องถิ่น อำเภอเมือง จังหวัดบุรีรัมย์

ชื่อผู้จัดทำ	นางสาวกุลธิดา บุญมานัด นางสาวน้ำฝน พันธุ์ศรี
อาจารย์ที่ปรึกษา	อาจารย์อนงค์ ทองเรือง
สาขา	คอมพิวเตอร์ธุรกิจ
คณะ	วิทยาการจัดการ
มหาวิทยาลัย	มหาวิทยาลัยราชภัฏบุรีรัมย์
ปีการศึกษา	2562

บทคัดย่อ

โครงการเรื่อง เว็บไซต์นำเสนอข้อมูลสมุนไพรท้องถิ่น อำเภอเมือง จังหวัดบุรีรัมย์ เป็นโครงการที่ผู้จัดทำมีวัตถุประสงค์เพื่อศึกษาบริบทข้อมูลของสมุนไพรในท้องถิ่น อำเภอเมือง จังหวัดบุรีรัมย์ เพื่อออกแบบเว็บไซต์นำเสนอข้อมูลสมุนไพรท้องถิ่น อำเภอเมือง จังหวัดบุรีรัมย์ และเพื่อประชาสัมพันธ์ข้อมูลสมุนไพรท้องถิ่น อำเภอเมือง จังหวัดบุรีรัมย์ ให้เป็นที่รู้จักมากขึ้นและเป็นแหล่งข้อมูลเกี่ยวกับสมุนไพรท้องถิ่นให้แก่บุคคลที่สนใจและผู้เข้ามาใช้งานเว็บไซต์

โดยการทำโครงการครั้งนี้ทางผู้จัดทำได้ออกแบบสอบถามความพึงใจของผู้ที่เข้ามาใช้งานเว็บไซต์นำเสนอข้อมูลสมุนไพรท้องถิ่น อำเภอเมือง จังหวัดบุรีรัมย์ โดยได้กำหนดกลุ่มตัวอย่างจำนวน 100 คน จากผู้ใช้งานเว็บไซต์นำเสนอข้อมูลสมุนไพรท้องถิ่น อำเภอเมือง จังหวัดบุรีรัมย์ สถิติที่ใช้ในการวิเคราะห์ข้อมูล ได้แก่ ค่าเฉลี่ยและส่วนเบี่ยงเบนมาตรฐาน

จากการวิเคราะห์ข้อมูลพบว่า เว็บไซต์นำเสนอข้อมูลสมุนไพรท้องถิ่น อำเภอเมือง จังหวัดบุรีรัมย์ ช่วยให้กลุ่มตัวอย่างได้ทราบถึงข้อมูลสมุนไพรในท้องถิ่น อำเภอเมือง จังหวัดบุรีรัมย์ กลุ่มตัวอย่างมีความพึงพอใจต่อการใช้งานเว็บไซต์นำเสนอข้อมูลสมุนไพรท้องถิ่น อำเภอเมือง จังหวัดบุรีรัมย์ ในด้านการออกแบบและการจัดรูปแบบเว็บไซต์ ด้านคุณภาพและเนื้อหา ด้านความรู้เกี่ยวกับสมุนไพร ด้านประโยชน์และการนำไปใช้ อยู่ในระดับที่ดี

คำสำคัญ: เว็บไซต์, ข้อมูลสมุนไพรท้องถิ่น

Title	Website offering information of local herbs, Mueang District, Buriram.
Author	Ms. Kunlathida Bunmanat Ms. Namfon Pansri
Adviser	Mrs. Anong Thongrueang
Major	Business Computer
Faculty	Management
University	Rajabhat Buriram University
Date	2019

ABSTRACT

Project Website offering information of local herbs, Mueang District, Buriram Province is a project that the producer has the objective to study the context of the information of herbs in Mueang District, Buriram Province To design a website to present local herbs and information in Mueang District, Buriram Province And to promote local herbs information in Mueang District, Buriram Province To be more well-known and a source of information about local herbs for interested parties and people who use the website.

This project, the organizer made a questionnaire to the satisfaction of those who use the website to present local herbs information in Mueang District, Buriram Province. By specifying a sample of 100 people from the users of the website presenting local herbs information, Mueang District, Buriram Province. The statistics used for data analysis are mean and standard deviation.

From the data analysis, it was found that Website offering information of local herbs, Mueang District, Buriram Province Helping the sample to know the local herbs in Mueang District, Buriram Province. The sample group was satisfied with the use of the website to present the local herbs information in Mueang District, Buriram Province. In terms of website design and formatting quality and content knowledge about herbs benefits and uses at a good level.

Keyword: Website, local herbal information

กิตติกรรมประกาศ

การทำโครงการครั้งนี้ผู้จัดทำมีจุดมุ่งหมายเพื่อศึกษาบริบทข้อมูลสมุนไพรในท้องถิ่น อำเภอเมือง จังหวัดบุรีรัมย์ เพื่อออกแบบเว็บไซต์นำเสนอข้อมูลสมุนไพรท้องถิ่น และเพื่อประชาสัมพันธ์ข้อมูลสมุนไพรท้องถิ่น อำเภอเมือง จังหวัดบุรีรัมย์ ผู้จัดทำโครงการจึงขอขอบคุณอาจารย์ที่ปรึกษาโครงการ อาจารย์ อนงค์ ทองเรือง เป็นอย่างยิ่งที่คอยสนับสนุน ให้คำปรึกษา แนะนำแนวทางในการทำโครงการครั้งนี้ จนโครงการวิจัยเล่มนี้เสร็จสมบูรณ์

ขอบคุณเพื่อนๆนิสิตนักศึกษา ปริญญาตรี สาขาคอมพิวเตอร์ธุรกิจ รุ่นที่ 59 หมู่ที่ 3 ทุกคนที่คอยให้กำลังใจ ให้คำปรึกษาและช่วยเหลือในการดำเนินงานโครงการทุกขั้นตอน

ท้ายนี้ขอขอบพระคุณบิดา มารดา ที่ให้การอุปการะอบรมเลี้ยงดู ตลอดจนส่งเสริมการศึกษา และให้กำลังใจเป็นอย่างดีเสมอมา และขอขอบพระคุณ อาจารย์ เพื่อนๆ ที่ให้การสนับสนุนและให้คำปรึกษามาโดยตลอด และขอขอบพระคุณเจ้าของเอกสารและงานวิจัยต่างๆของทุกๆท่าน ที่ผู้ศึกษาค้นคว้า ได้นำมาอ้างอิงในการทำโครงการจนกระทั่งโครงการฉบับนี้สำเร็จลุล่วงไปได้ด้วยดี

กุลธิดา บุญมานัด

น้ำฝน พันธุ์ศรี

สารบัญ

เนื้อหา	หน้า
บทคัดย่อ.....	ก
กิตติกรรมประกาศ.....	ค
สารบัญ.....	ง
สารบัญภาพ.....	จ
สารบัญตาราง.....	ฉ
บทที่ 1 บทนำ.....	1
1.1 ความเป็นมาและความสำคัญของปัญหา.....	1
1.2 วัตถุประสงค์ของโครงการ.....	2
1.3 ขอบเขตของโครงการ.....	2
1.4 ขั้นตอนและระยะเวลาการดำเนินงาน.....	3
1.5 เครื่องมือที่ใช้ในการพัฒนา.....	3
1.6 ประโยชน์ที่คาดว่าจะได้รับ.....	3
1.7 นิยามศัพท์ที่เกี่ยวข้อง.....	4
บทที่ 2 เอกสารและงานวิจัยที่เกี่ยวข้อง.....	5
2.1 แนวคิดทฤษฎีสমনไพร.....	5
2.2 แนวคิดและทฤษฎีการวิเคราะห์และออกแบบระบบ.....	6
2.3 ทฤษฎีความพึงพอใจ.....	9
2.4 แนวคิดฐานข้อมูลและภาษาที่เขียน.....	12
2.5 งานวิจัยที่เกี่ยวข้อง.....	16
บทที่ 3 วิธีการดำเนินโครงการ.....	18
3.1 ภาพรวมของเว็บไซต์.....	18
3.2 การออกแบบการทำงานระบบ.....	20
3.3 การออกแบบสอบถามความพึงพอใจ.....	32
บทที่ 4 ผลการดำเนินงาน.....	35
4.1 ผลการวิเคราะห์ข้อมูล.....	38
บทที่ 5 สรุป อภิปรายผลและข้อเสนอแนะ.....	43
5.1 สรุป อภิปรายผล.....	43
5.2 สรุป ข้อเสนอแนะ.....	44
บรรณานุกรม.....	45

สารบัญภาพ

ภาพที่	หน้า
ภาพที่ 3.1 ภาพรวมของเว็บไซต์.....	18
ภาพที่ 3.2 ภาพรวมผังการทำงานเว็บไซต์.....	19
ภาพที่ 3.3 ภาพการออกแบบการทำงานระบบ.....	20
ภาพที่ 3.4 Dataflow Diagram level 1	21
ภาพที่ 3.5 Dataflow Diagram level 2 Process 1จัดการข้อมูล.....	22
ภาพที่ 3.6 Dataflow Diagram level 2 Process 2ค้นหาข้อมูลสมุนไพรมะและผลิตภัณฑ์.....	23
ภาพที่ 3.7 Dataflow Diagram level 2 Process 3ค้นหาสถานที่จำหน่ายสมุนไพรมะและผลิตภัณฑ์.....	23
ภาพที่ 3.8 Dataflow Diagram level 2 Process 4ขอข้อมูลเส้นทาง.....	24
ภาพที่ 3.9 Flowchart แสดงการทำงานของเว็บไซต์.....	24
ภาพที่ 3.10 Flowchart แสดงการทำงานของการทำงานการใช้งานของเว็บไซต์.....	25
ภาพที่ 3.11 Flowchart การแสดงการค้นหาสมุนไพรมะและผลิตภัณฑ์.....	25
ภาพที่ 3.12 Flowchart แสดงการค้นหาข้อมูลสถานที่.....	26
ภาพที่ 3.13 Flowchart แสดงการขอเส้นทาง.....	26
ภาพที่ 3.14 ER-Diagram ของเว็บไซต์.....	27
ภาพที่ 3.15 หน้าเว็บไซต์นำเสนอข้อมูลสมุนไพรมะท้องถิ่น.....	30
ภาพที่ 3.16 หน้าประวัติความเป็นมาของสมุนไพรมะ.....	30
ภาพที่ 3.17 หน้าข้อมูลสมุนไพรมะท้องถิ่น.....	31
ภาพที่ 3.18 สถานที่แนะนำเกี่ยวกับสมุนไพรมะท้องถิ่น.....	31
ภาพที่ 3.18 หน้าขอข้อมูลเส้นทาง.....	32

สารบัญตาราง

ตารางที่	หน้า
ตารางที่ 1 ตารางข้อมูลผู้ดูแลระบบ.....	28
ตารางที่ 2 ตารางข้อมูลสมุนไพรร.....	28
ตารางที่ 3 ตารางข้อมูลผลิตภัณฑ์.....	28
ตารางที่ 4 ตารางข้อมูลสถานที่จำหน่ายผลิตภัณฑ์.....	29
ตารางที่ 5 ตารางข้อมูลเส้นทาง.....	29
ตารางที่ 6 ตารางเกณฑ์การให้คะแนน.....	34

บทที่ 1

บทนำ

1.1 ความเป็นมาและความสำคัญของปัญหา

ประเทศไทยมีภูมิอากาศที่เหมาะสมต่อการเจริญงอกงามของพืชนานาชนิด โดยเฉพาะพืชสมุนไพรที่มีอยู่มากมายหลายชนิด ทั้งที่เกิดขึ้นเองตามธรรมชาติและจากการเพาะปลูกบางชนิดก็ใช้เป็นวัตถุดิบในการผลิตยาแผนปัจจุบัน สมุนไพรหลายชนิดถูกนำมาใช้ในรูปของยากกลางบ้าน ยาแผนโบราณ โดยรากฐานของวิชาสมุนไพรไทยได้รับอิทธิพลมาจากประเทศอินเดียเป็นส่วนใหญ่ ซึ่งประเทศไทยในแต่ละจังหวัดก็มีสมุนไพรอยู่มากมาย โดยในพื้นที่อำเภอเมือง จังหวัดบุรีรัมย์ในแต่ละตำบลก็มีพืชสมุนไพรอยู่มากมาย ทั้งที่เพาะปลูกเองและเกิดขึ้นเองตามธรรมชาติ ซึ่งคนในพื้นที่ก็จะนำพืชสมุนไพรนี้ไปใช้ประโยชน์ในด้านต่างๆทั้งทางด้านการรักษา ยาบำรุงร่างกาย และใช้ในการประกอบอาหาร เป็นต้น และเนื่องด้วยในปัจจุบันผู้คนส่วนใหญ่เริ่มหันมาสนใจในสุขภาพมากขึ้น ซึ่งสมุนไพรก็เป็นอีกทางเลือกหนึ่งที่มีความนิยมในการนำไปใช้ประโยชน์ในด้านต่างๆ เช่น ทางการแพทย์แผนโบราณ ผลิตภัณฑ์จากสมุนไพร

เนื่องจากปัจจุบันผู้คนอาจจะยังไม่ทราบถึงประโยชน์เกี่ยวกับเรื่องสมุนไพรว่าสมุนไพรมีประโยชน์อย่างไรมีสรรพคุณอะไรบ้างและใช้รักษาโรคได้หรือไม่ โดยในเขตพื้นที่ต่างจังหวัดส่วนมากก็ยังมีการใช้สมุนไพรในการรักษาโรค บำรุงร่างกายและใช้ในการประกอบอาหารด้วย ด้วยเหตุนี้ชาวบ้านอาจยังไม่ทราบถึงข้อมูลในด้านสมุนไพรอย่างถูกต้องหรือยังไม่ทราบรายละเอียดของสมุนไพรเท่าที่ควรเราจึงเล็งเห็นปัญหานี้และจะใช้สื่อสังคมออนไลน์ซึ่งสื่อสังคมออนไลน์ในปัจจุบันได้เข้ามามีบทบาทมากขึ้นโดยเฉพาะกลุ่มวัยรุ่น นักเรียน นักศึกษา และประชาชนทั่วไป มีการใช้ในการติดต่อสื่อสารกันอย่างแพร่หลาย มีการนำเสนอข้อมูล และเผยแพร่ข้อมูลต่างๆผ่านสังคมออนไลน์ให้ผู้ที่อยู่ในเครือข่ายสังคมออนไลน์ได้รับทราบข้อมูลข่าวสารต่างๆ โดยสื่อสังคมออนไลน์ยังสามารถประยุกต์ใช้ในการเรียนการสอนหรือเป็นช่องทางในการนำเสนอข้อมูลต่างๆ ช่องทางการโฆษณา ประชาสัมพันธ์ และช่องทางในการติดต่อซื้อขายผลิตภัณฑ์ต่างๆได้อย่างมีประสิทธิภาพและเป็นที่ยอมรับอย่างมาก โดยโซเชียลมีเดียหรือสังคมออนไลน์ส่วนใหญ่มักจะเป็นแอปพลิเคชันหรือเว็บไซต์ต่างๆ ที่ใช้ในการให้ข้อมูล นำเสนอข้อมูล หรือใช้ในการประชาสัมพันธ์

ด้วยเหตุผลนี้ ผู้จัดทำโครงการจึงสนใจที่จะนำเสนอข้อมูลเกี่ยวกับสมุนไพรท้องถิ่นในเขตอำเภอเมือง จังหวัดบุรีรัมย์ ออกมาในรูปแบบเว็บไซต์นำเสนอข้อมูล เพื่อให้ข้อมูลกับผู้ที่เข้ามาใช้งานเว็บไซต์ หากความรู้ หรือเรียนรู้เกี่ยวกับสมุนไพรท้องถิ่นในเขตอำเภอเมือง จังหวัดบุรีรัมย์ ซึ่งจะได้รับความรู้และข้อมูลที่เป็นความจริงและถูกต้องที่สุดมากยิ่งขึ้นและยังเป็นประโยชน์ต่อผู้ที่สนใจและเข้า

มาใช้งานและเพื่อความสะดวกแก่ผู้ที่ต้องการหาข้อมูลเกี่ยวกับสมุนไพรท้องถิ่น อำเภอเมือง จังหวัดบุรีรัมย์และได้รับข้อมูลที่ถูกต้องต่อไป

1.2 วัตถุประสงค์ของโครงการ

- 1.2.1 เพื่อศึกษาบริบทข้อมูลสมุนไพรท้องถิ่น อำเภอเมือง จังหวัดบุรีรัมย์
- 1.2.2 เพื่อออกแบบเว็บไซต์นำเสนอข้อมูลสมุนไพรท้องถิ่น อำเภอเมือง จังหวัดบุรีรัมย์
- 1.2.3 เพื่อประชาสัมพันธ์ข้อมูลสมุนไพรท้องถิ่น อำเภอเมือง จังหวัดบุรีรัมย์

1.3 ขอบเขตของโครงการ

โครงการเว็บไซต์นำเสนอข้อมูลสมุนไพรท้องถิ่น อำเภอเมือง จังหวัดบุรีรัมย์

1.3.1 ขอบเขตด้านเนื้อหา

การสร้างเว็บไซต์นำเสนอข้อมูลสมุนไพรท้องถิ่นนี้ ผู้จัดทำโครงการได้ออกแบบเว็บไซต์ที่ผู้คนทั่วไปสามารถเข้าใช้งานเว็บไซต์นำเสนอข้อมูลสมุนไพรท้องถิ่นได้ สามารถค้นหาข้อมูลเกี่ยวกับสมุนไพรท้องถิ่น สร้างความสะดวกสบาย และง่ายต่อการใช้งาน ทำให้ประหยัดเวลาและได้ข้อมูลที่ถูกต้องและแม่นยำ

1.3.2 ขอบเขตด้านพื้นที่

ผู้จัดทำได้ศึกษาข้อมูลสมุนไพรในเขตอำเภอเมือง จังหวัดบุรีรัมย์

1.3.3 ขอบเขตด้านประชากรและกลุ่มตัวอย่าง

1.3.3.1 ขอบเขตด้านประชากร

- จำนวนผู้ที่เข้ามาใช้งานเว็บไซต์นำเสนอข้อมูลสมุนไพรท้องถิ่น อำเภอเมือง จังหวัดบุรีรัมย์

1.3.3.2 กลุ่มตัวอย่าง

- ผู้ศึกษาได้กำหนดกลุ่มเป้าหมายจำนวน 100 คน จากผู้ใช้งานเว็บไซต์นำเสนอข้อมูลสมุนไพรท้องถิ่น อำเภอเมือง จังหวัดบุรีรัมย์

1.3.4 ขอบเขตด้านเวลา

ผู้จัดทำโครงการได้ทำการศึกษาและรวบรวมข้อมูลตั้งแต่ เดือนมิถุนายน – เดือน

ตุลาคม พ.ศ.2562

1.4 ขั้นตอนและระยะเวลาการดำเนินงาน

กิจกรรม	เดือน พ.ศ.2562																			
	มิถุนายน				กรกฎาคม				สิงหาคม				กันยายน				ตุลาคม			
	1	2	3	4	1	2	3	4	1	2	3	4	1	2	3	4	1	2	3	4
1. นำเสนอหัวข้อ	←	→																		
2. รวบรวมข้อมูล			←	→																
3. วิเคราะห์ออกแบบระบบ					←	→														
4. พัฒนาระบบ					←	→														
5. ทดสอบและแก้ไขข้อผิดพลาด									←	→										
6. นำเสนอผลงาน					←	→														→
7. จัดทำคู่มือ			←	→																→

1.5 เครื่องมือที่ใช้ในการพัฒนา

1.5.1 ฮาร์ดแวร์

- คอมพิวเตอร์ Intel® Core™ i5-4210U CPU @ 1.70 GHz 2.40 GHz

1.5.2 ซอฟต์แวร์

- Wordpress

- Appserv

1.5.3 ภาษาที่ใช้พัฒนา

- PHP

- CSS

- HTML

- SQL

1.6 ประโยชน์ที่คาดว่าจะได้รับ

1.6.1 ได้ศึกษาบริบทข้อมูลสมุนไพรท้องถิ่น อำเภอเมือง จังหวัดบุรีรัมย์

1.6.2 ได้เว็บไซต์นำเสนอข้อมูลสมุนไพรท้องถิ่น อำเภอเมือง จังหวัดบุรีรัมย์

1.6.3 ได้ประชาสัมพันธ์ข้อมูลสมุนไพรท้องถิ่น อำเภอเมือง จังหวัดบุรีรัมย์

1.7 นิยามศัพท์เฉพาะ

1.7.1 สมุนไพรในท้องถิ่น หมายถึง สมุนไพรที่เกิดขึ้นเองตามธรรมชาติหรือเกิดจากมนุษย์สร้างขึ้นในเขตพื้นที่นั้นๆ ไม่ว่าจะเป็นในรูปแบบของสมุนไพรที่นำมาทำเป็นผลิตภัณฑ์ต่างๆในเขตพื้นที่อำเภอเมือง จังหวัดบุรีรัมย์ หรือสมุนไพรที่ชาวบ้านนำมาบำรุงร่างกาย หรือใช้ในการประกอบอาหารในเขตพื้นที่ อำเภอเมือง จังหวัดบุรีรัมย์

1.7.2 เว็บไซต์นำเสนอข้อมูล หมายถึง เว็บไซต์ที่นำเสนอข้อมูล ให้ข้อมูล ให้รายละเอียด ให้ความรู้ความเข้าใจเกี่ยวกับสมุนไพรหรือผลิตภัณฑ์ต่างๆที่เกี่ยวกับสมุนไพรในท้องถิ่น ในเขตอำเภอเมือง จังหวัดบุรีรัมย์

บทที่ 2

เอกสารและงานวิจัยที่เกี่ยวข้อง

การศึกษาและพัฒนาเว็บไซต์นำเสนอข้อมูลสมุนไพรท้องถิ่น อำเภอเมือง จังหวัดบุรีรัมย์ ผู้จัดทำโครงการได้ทำการสำรวจแนวคิด ทฤษฎี และงานวิจัยที่เกี่ยวข้อง เมื่อกำหนดกรอบแนวคิด ทฤษฎี ประกอบการศึกษา ดังนี้

- 2.1 แนวคิดทฤษฎีสสมุนไพรม
- 2.2 แนวคิดทฤษฎีการวิเคราะห์และออกแบบระบบ
- 2.3 ทฤษฎีความพึงพอใจ
- 2.4 แนวคิดฐานข้อมูลและภาษาที่ใช้เขียน
- 2.5 งานวิจัยที่เกี่ยวข้อง

2.1 แนวคิดทฤษฎีสสมุนไพรม

รุจีจันทร์ วิชวานิเวศน์ (2554) สสมุนไพรม (Herb) เป็นทรัพยากรธรรมชาติที่มีประวัติควบคู่กันมากับชีวิตของมวลมนุษยชาติมาช้านาน ตั้งแต่ครั้งสมัยดึกดำบรรพ์ มนุษย์รู้จักใช้ประโยชน์ของ สสมุนไพรมในการรักษาโรคภัยไข้เจ็บ ซึ่งความรู้และประสบการณ์ในการรักษาโรคนี้ได้รับการบอกเล่า สืบทอดจากคนรุ่นหนึ่งไปยังคนอีกรุ่นหนึ่งจึงเกิดเป็นยาสมุนไพรมใช้รักษาโรคต่างๆและในหลากหลาย ประเทศ จึงถือได้ว่าสสมุนไพรมมีความหมายต่อชีวิตมนุษย์โดยเฉพาะในมิติด้านสุขภาพอันหมายรวมถึง การส่งเสริมสุขภาพและการรักษาโรค การนำสสมุนไพรมมาใช้ประโยชน์ อาจใช้ได้ ทั้งที่อยู่ในสภาพสด หรือแห้ง ซึ่งมี 3 แนวทาง คือ แนวทางที่ 1 ใช้เป็นอาหาร เช่น ผักพื้นบ้าน และอาหารสสมุนไพรมต่างๆ แนวทางที่ 2 ใช้เป็นยา เช่น ใบมะขามแขกใช้กินเป็นยาระบาย แนวทางที่ 3 ใช้ประโยชน์อื่นๆ เช่น ผลมะกรูดใช้สระผม ตะไคร้หอมใช้ไล่ยุง การนำสสมุนไพรมมาใช้เป็นยาคควรคำนึงถึงธรรมชาติของ สสมุนไพรมแต่ละชนิดพันธุ์ สสมุนไพรมสภาวะแวดล้อมในการปลูก ฤดูกาลและช่วงเวลาเก็บสสมุนไพรม ซึ่ง ถือเป็นปัจจัยสำคัญที่ใช้กำหนดคุณภาพสสมุนไพรม ซึ่งสสมุนไพรมแต่ละชนิดประกอบด้วยสารเคมีหลาย อย่างโดยแบ่งสารเคมีในสสมุนไพรมที่ใช้เป็นตัวกำหนดสรรพคุณยาสมุนไพรมออกเป็นกลุ่มใหญ่ๆได้ 7 กลุ่ม ดังนี้

กลุ่มที่ 1 คาร์โบไฮเดรต (Carbohydrates) เช่น แป้ง น้ำตาล วัณ น้ำผึ้ง เป็นต้น

กลุ่มที่ 2 ไขมัน (Lipids) เช่น น้ำมันละหุ่ง น้ำมันมะพร้าว เป็นต้น

กลุ่มที่ 3 น้ำมันหอมระเหย (Volatile Oil หรือ Essential Oil) พืชสสมุนไพรมที่มีน้ำมันหอมระเหย คือ กระเทียม ขิง ขมิ้น ไพล ตะไคร้ กานพลู อบเชย เป็นต้น

กลุ่มที่ 4 เรซินและบาลซัม (Resins and Balsams) เช่น ชันสน กำยาน เป็นต้น

กลุ่มที่ 5 แอลคาลอยด์ (Alkaloids) พืชสมุนไพรที่มีแอลคาลอยด์เป็นส่วนมาก คือ หมาก ลำโพง ชิงโคนา ดองดึง ระย่อม ยาสูบ กลอย ผีน แสลงใจ เป็นต้น

กลุ่มที่ 6 กลัยโคไซด์ (Glycosides) เป็นสารประกอบอินทรีย์ที่เกิดจาก Agycone (หรือ Genin) จับกับส่วนที่เป็นน้ำตาล (Glycone Part) ละลายน้ำได้ดี โครงสร้างของ Agycone มีความแตกต่างกันหลายแบบทำให้ประเภทและสรรพคุณทางเภสัชวิทยาของกลัยโคไซด์มีหลายชนิดอาจใช้เป็นยาที่มีประโยชน์ หรือเป็นสารพิษที่มีโทษต่อร่างกาย

กลุ่มที่ 7 แทนนิน (Tannins) เป็นสารที่พบได้ในพืชหลายชนิด มีโมเลกุล ใหญ่และ โครงสร้างซับซ้อน มีสถานะเป็นกรดอ่อน รสฝาด แทนนิน ถูกใช้เป็นยาฝาดสมาน ยาแก้ท้องเสีย ช่วยรักษาแผลไฟไหม้ และใช้ประโยชน์ในอุตสาหกรรมฟอกหนัง กรณีที่รับประทานแทนนินเป็นประจำ อาจเกิดมะเร็งได้ สมุนไพรที่มีแทนนิน คือ เปลือกทับทิม เปลือกอบเชย ใบฝรั่ง ใบ/เปลือกเสียด ใบชา เป็นต้น

สรุปได้จากที่กล่าวมาได้ว่าสมุนไพรเป็นทรัพยากรธรรมชาติที่มีควบคู่กับมนุษย์มาช้านาน โดยมนุษย์ใช้ประโยชน์จากสมุนไพรมากมายไม่ว่าจะเป็นการนำมาใช้ในการรักษาโรคต่างๆ หรือใช้ในการประกอบอาหาร สมุนไพรยังใช้เป็นยาได้ทุกส่วนไม่ว่าจะเป็น ราก ใบ เปลือก ผล หรือกิ่งก้านต่างๆ จึงถือได้ว่าสมุนไพรมีความสำคัญกับชีวิตของเราเป็นอย่างมาก และในปัจจุบันสมุนไพรยังเป็นที่สนใจ และถูกนำมาแปรรูปเป็นสินค้าและผลิตภัณฑ์ต่างๆที่มาจากสมุนไพรอีกด้วย

2.2 แนวคิดและทฤษฎีการวิเคราะห์และออกแบบระบบ

2.2.1 ความหมายของนักวิเคราะห์ระบบ

นักวิเคราะห์ระบบ (System Analysis : SA) คือ ผู้ที่ทำหน้าที่ศึกษาปัญหาและความต้องการขององค์กรในการกำหนดบุคคล ข้อมูล การประมวลผล การสื่อสาร และเทคโนโลยีสารสนเทศ (Information Technology) ที่จะจัดการหรือปรับปรุงอย่างไรเพื่อสามารถพัฒนาระบบธุรกิจไปสู่ความสำเร็จได้

ณัฐพันธ์ เจริญนันท์ (2551) กล่าวว่า นักวิเคราะห์ระบบ (System Analysis : SA) คือ ผู้ประสานงานและเป็นคนกลางในการติดต่อระบบสารสนเทศกับกลุ่มผู้เกี่ยวข้อง ไม่ว่าจะเป็นเจ้าของระบบ (System Owners) ผู้ใช้ระบบ (System Users) ผู้จัดการ (Manager) โปรแกรมเมอร์ (Programmer) ทีมงานด้านเทคนิค (Technical Support) วิศวกรระบบ (System Engineer) หรือแม้กระทั่งผู้ขายซอฟต์แวร์ (Software Vendor) ในการรวบรวมข้อมูลและความต้องการ เพื่อพัฒนาระบบสารสนเทศขึ้นมาใหม่ ทั้งนี้หน้าที่หลักของนักวิเคราะห์ระบบคือ การวางแผนการวิเคราะห์ระบบและการออกแบบระบบ

ธีรวัฒน์ ประกอบผล และเอกพันธ์ คำปัญญา (2552) กล่าวว่า นักวิเคราะห์ระบบ (System Analysis : SA) คือ ผู้ที่ทำหน้าที่ในการวิเคราะห์และออกแบบระบบ โดยศึกษาปัญหาและความต้องการของระบบในองค์กร และกำหนดแนวทางแก้ไขปัญหาคือที่ดีที่สุด ที่สอดคล้องกับวัตถุประสงค์ของระบบในองค์กร

โอภาส เอี่ยมสิริวงศ์ (2555) กล่าวว่า นักวิเคราะห์ระบบ คือ ผู้ที่ทำหน้าที่ศึกษาปัญหาและความต้องการขององค์กร ด้วยการนำเทคโนโลยีสารสนเทศเข้ามาช่วยแก้ไขปัญหาทางธุรกิจ โดยการแก้ไขปัญหา หมายถึง การมองปัญหาในรายละเอียดที่แท้จริง ตรงประเด็น และเข้าใจรายละเอียดของปัญหาในทุกๆ ด้าน จากนั้นก็สร้างแนวทางหรือวิธีการแก้ไขปัญหาเหล่านั้นขึ้นมา และจะคัดเลือกแนวทางที่ดีที่สุดและเหมาะสมที่สุด (Best Solution) ซึ่งปกติระบบสารสนเทศก็จัดเป็นแนวทางหนึ่งในการช่วยแก้ไขปัญหา เพื่อปรับปรุงระบบงานให้มีประสิทธิภาพที่ดียิ่งขึ้นได้

สรุปจากความหมายข้างต้นได้ว่า นักวิเคราะห์ระบบ (System Analysis : SA) คือ บุคคลที่ทำหน้าที่เป็นศูนย์กลางในการติดต่อประสานงานกับบุคคลที่มีส่วนเกี่ยวข้องกับระบบ โยทำหน้าที่ศึกษาปัญหาและรวบรวมความต้องการในการแก้ไขปัญหา เพื่อจัดทำเป็นข้อสรุปในทางการแก้ไขปัญหา และการดำเนินการแก้ไขปัญหา โดยการปรับปรุงหรือพัฒนาระบบใหม่

2.2.2 การวิเคราะห์และออกแบบระบบ

การวิเคราะห์และออกแบบระบบ (System Analysis and Design) หมายถึง วิธีการที่ใช้ในการสร้างระบบสารสนเทศขึ้นมาใหม่ในธุรกิจใดธุรกิจหนึ่ง หรือในระบบย่อยของธุรกิจ ดังนั้นจึงมีนักวิชาการได้ให้ความหมายของการวิเคราะห์และออกแบบ ดังนี้

วิวัฒน์ พัฒนา (2553) การวิเคราะห์และออกแบบระบบ คือ วิธีการที่ใช้ในการสร้างระบบสารสนเทศขึ้นมาใหม่ในธุรกิจใดธุรกิจหนึ่งหรือระบบย่อย ของธุรกิจนอกจากการสร้างระบบสารสนเทศใหม่แล้วการวิเคราะห์ระบบช่วยในการแก้ไขระบบ สารสนเทศเดิมที่มีอยู่แล้วให้ดีขึ้นด้วยการวิเคราะห์ และออกแบบระบบ (Systems Analysis) เป็น การศึกษาถึงปัญหาที่เกิดขึ้นในระบบงานปัจจุบัน (Current System) เพื่อออกแบบระบบการทำงานใหม่ (New System) นอกจากออกแบบสร้างระบบงานใหม่แล้วเป้าหมายในการวิเคราะห์ระบบ ต้องการปรับปรุงและแก้ไขระบบงานเดิมให้มีทิศทางที่ดีขึ้นโดยก่อนที่ระบบงานใหม่ยังไม่นำมาใช้ งานระบบงานที่ดำเนินการอยู่ในปัจจุบันเรียกว่าระบบปัจจุบันแต่ถ้าต่อมามีการพัฒนาแบบใหม่ และนำมาใช้งานจะเรียกระบบปัจจุบันที่เคยใช้นั้นว่าระบบเก่า (Old System) วงจรการพัฒนาแบบ (System Development Life Cycle: SDLC) คือ กระบวนการทางความคิด (Logical Process) พัฒนา ระบบสารสนเทศเพื่อแก้ปัญหาทางธุรกิจ และตอบสนองความต้องการของผู้ใช้จนจรพัฒนาระบบมี ทั้งหมด 7 ขั้นตอนคือ

1) เข้าใจปัญหา (Problem Recognition) การที่จะแก้ไขระบบเดิมที่มีอยู่แล้วให้เป็นระบบใหม่ที่มีศักยภาพยิ่งขึ้นไม่ใช่เรื่องที่ย่างนักหรือแม้แต่การสร้างระบบใหม่ตั้งนั้นควรจะมีการศึกษาระบบ

เดิมเสียก่อนว่ามีระบบการทำงานอย่างไร ตรงตามความต้องการครบถ้วนเพียงพอที่จะทำให้โปรแกรมเป็นไปได้อหรือไม่

2) ศึกษาความเป็นไปได้ (Feasibility Study) จุดประสงค์ของการศึกษาความเป็นไปได้อก็คือการกำหนดว่าปัญหาที่ออะไร และตัดสินใจว่าการพัฒนาสร้างระบบสารสนเทศหรือการแก้ไขระบบสารสนเทศเดิมมีความเป็นไปได้หรือไม่โดยเสียค่าใช้จ่าย และเวลาน้อยที่สุด

3) วิเคราะห์ (Analysis) เริ่มเข้าสู่การวิเคราะห์ระบบ การวิเคราะห์ระบบเริ่มตั้งแต่การศึกษาระบบการทำงานของธุรกิจนั้นในกรณีที่ระบบได้ศึกษานั้นเป็นระบบสารสนเทศอยู่แล้วต้องศึกษาว่าทำงานอย่างไรเพราะเป็นการยากที่จะออกแบบระบบใหม่โดยที่ไม่ทราบว่าระบบเดิมทำงานอย่างไร

4) ออกแบบ (Design) ในระยะแรกของการออกแบบนักวิเคราะห์ระบบจะนำการตัดสินใจของฝ่ายบริหารที่ได้จากขั้นตอนการวิเคราะห์การเลือกซื้อคอมพิวเตอร์ ฮาร์ดแวร์ และซอฟต์แวร์ด้วย (ถ้ามีหรือเป็นไปได้) หลังจากนั้นนักวิเคราะห์ระบบจะนำแผนภาพต่างๆ ที่เขียนขึ้นในขั้นตอนการวิเคราะห์มาแปลงเป็นแผนภาพลำดับขั้น

5) สร้างหรือพัฒนาระบบ (Construction) ในขั้นตอนนี้โปรแกรมเมอร์จะเริ่มเขียน และทดสอบโปรแกรมว่าทำงานถูกต้องหรือไม่ต้องมีการทดสอบกับข้อมูลจริงที่เลือกแล้วถ้าทุกอย่างเรียบร้อยแล้วจะได้โปรแกรมที่พร้อมที่จะนำไปใช้งานจริงต่อไป

6) การปรับเปลี่ยน (Conversion) ขั้นตอนนี้บริษัทนำระบบใหม่มาใช้แทนของเก่าภายใต้การดูแลของนักวิเคราะห์ระบบ การป้อนข้อมูลต้องทำให้เรียบร้อย และในที่สุดบริษัทเริ่มต้นใช้งานระบบใหม่นี้ได้

7) บำรุงรักษา (Maintenance) การบำรุงรักษาได้แก่ การแก้ไขโปรแกรมหลังจากการใช้งานแล้ว สาเหตุที่ต้องแก้ไขโปรแกรมจากการใช้งานแล้ว สาเหตุที่ต้องแก้ไขระบบส่วนใหญ่อมี 2 ข้อ คือ

7.1) มีปัญหาในโปรแกรม (Bug)

7.2) การดำเนินงานในองค์กรหรือธุรกิจเปลี่ยนไป

สกาวรัตน์ จงพัฒนากร (2550) การวิเคราะห์ระบบ หมายถึง วิธีการศึกษาวิเคราะห์และแยกแยะถึงปัญหาที่เกิดขึ้นในระบบพร้อมทั้งเสนอแนวทางแก้ไขความต้องการ (Requirement) และความเหมาะสมที่จะเป็นไปได้อและการออกแบบระบบ หมายถึง วิธีการออกแบบและกำหนดคุณลักษณะทางเทคนิค โดยการนำระบบคอมพิวเตอร์มาประยุกต์ใช้เพื่อแก้ไขปัญหาที่ได้อวิเคราะห์มาแล้ว

โอภาส เอี่ยมสิริวงศ์ (2560) นักวิเคราะห์ระบบเป็นนักแก้ไขปัญหาทางธุรกิจสามารถเกิดขึ้นได้จากหลายปัจจัยด้วยกัน ไม่ว่าจะเป็นคนเครื่องจักรและสภาพแวดล้อมที่สำคัญเราไม่สามารถแก้ไขปัญหามีอยู่ทั้งหมดได้จากการเขียนโปรแกรมเพียงอย่างเดียวมันจึงเป็นเหตุผลหนึ่งที่มีความสามารถในการแก้ไขปัญหาทางธุรกิจมากกว่าที่จะเป็นโปรแกรมเมอร์การแก้ไขปัญหาของ

นักวิเคราะห์ระบบจะต้องศึกษาถึงปัญหาในรายละเอียดที่แท้จริงตรงประเด็นจากนั้นจะสร้างแนวทางหรือวิธีแก้ปัญหามาแล้วเลือกแนวทางที่ดีที่สุดซึ่งตามปกติแล้วระบบสารสนเทศก็จัดเป็นแนวทางหนึ่งในการช่วยแก้ไขปัญหาเพื่อนำมาปรับปรุงระบบงานให้มีประสิทธิภาพมากยิ่งขึ้น แต่อย่างไรก็ตามแนวทางในการดำเนินงานเกี่ยวกับการพัฒนาระบบสารสนเทศ นักวิเคราะห์ระบบสามารถตัดสินใจอยู่บนแนวทาง 3 แนวทาง 1) ไม่ต้องดำเนินการใดๆ 2) ปรับปรุงระบบเดิมให้ดียิ่งขึ้น 3) พัฒนาระบบใหม่ ดังนั้นบทบาทสำคัญของนักวิเคราะห์ระบบก็คือ การได้มีส่วนร่วมในการวางแผนกลยุทธ์ระบบสารสนเทศกับผู้บริหาร เพื่อนำมาสนับสนุนกลยุทธ์ระดับองค์กรให้สามารถขับเคลื่อนไปตามเป้าหมายที่วางไว้ นอกจากนี้ แนวโน้มการเปลี่ยนแปลงที่สำคัญและมีผลต่ออาชีพนักวิเคราะห์ระบบ จะเกี่ยวข้องกับธุรกิจเอไอที่ธุรกิจให้คำปรึกษาทางด้านไอที และผู้จำหน่ายซอฟต์แวร์อิสระ

สรุปจากที่กล่าวมาข้างต้น การวิเคราะห์และออกแบบ คือ การศึกษาระบบและทำความเข้าใจและสามารถสร้างระบบ และเข้าใจวิธีการในการสร้างและออกแบบระบบการทำงานในสารสนเทศใหม่ ช่วยแก้ปัญหาทางธุรกิจ และการบริหารจัดการในองค์กรต่างๆ ให้มีประสิทธิภาพมากขึ้น มีความทันสมัย และเป็นกระบวนการและขั้นตอนการทำงานขององค์กรและธุรกิจนั้นๆ และตรงตามความต้องการของผู้ใช้

2.3 ทฤษฎีความพึงพอใจ

2.3.1 ความหมายของความพึงพอใจ

สิฏฐิวัชรณ์ วิทยาภรณ์ (2550) ให้ความเห็นว่า ความพึงพอใจหลังการได้รับบริการ เป็นระดับความพึงพอใจต่อการรับบริการด้านต่างๆ 5 ด้าน คือ ด้านความสะดวกที่ได้รับ ด้านเจ้าหน้าที่ผู้ให้บริการ ด้านคุณภาพของการบริการที่ได้รับ ด้านระยะเวลาในการดำเนินการ และด้านข้อมูลที่ได้รับจากการบริการ

นิตยา จุ้ยนวล (2550) ให้ความเห็นว่า ความพึงพอใจในการทำงานเป็นสิ่งสำคัญที่ทำให้งานบรรลุผลสำเร็จความพึงพอใจในงานจึงช่วยเสริมความรู้สึกมีคุณค่าให้แก่คนงานได้นอกจากนั้นการทำให้คนงานมีความพึงพอใจในการทำงานยังอาจช่วยลดความเป็นปฏิปักษ์ต่องานของคนงานด้วยการเป็นปฏิปักษ์ต่องานจะเป็นผลเสียต่อองค์กร เพราะคนงานจะแสดงออกซึ่งความเป็นปฏิปักษ์ด้วยวิธีการต่างๆ เช่น การขาดงาน การลาออกจากงาน เป็นต้นซึ่งจะทำให้ความสามารถในการปฏิบัติงานของคนงานลดลงการสร้างความพึงพอใจจึงเป็นสิ่งสำคัญเพราะนอกจากจะช่วยให้คนงานปฏิบัติหน้าที่ด้วยความตั้งใจและรู้สึกว่าชีวิตของตนมีคุณภาพแล้วยังช่วยลดแนวโน้มปรากฏการณ์อันเกิดจากการเป็นปฏิปักษ์ต่องานของคนงานด้วย

วารุณี ภาชนนท์ (2551) ได้ศึกษาทฤษฎีบาร์นาร์ด ที่กล่าวถึงมูลเหตุที่ทำให้บุคคลมีความพึงพอใจในการทำงานไว้หลายประการ

1) สิ่งจูงใจที่เป็นวัตถุ ได้แก่ เงิน สิ่งของ หรือสภาวะทางกายที่ให้แก่ผู้ปฏิบัติงานเป็นการตอบแทน เช่น รางวัลทำงานที่เขาได้ปฏิบัติมาเป็นอย่างดี

2) สิ่งจูงใจเป็นโอกาสของบุคคลซึ่งไม่ใช่วัตถุ จัดเป็นสิ่งจูงใจที่สำคัญในการช่วยเหลือ ส่งเสริมความร่วมมือในการทำงานมากกว่ารางวัลที่เป็นวัตถุ เพราะสิ่งจูงใจประเภทนี้ไม่เกิดกับทุกคน เช่น เกียรติภูมิ ตำแหน่ง การให้สิทธิพิเศษและการมีอำนาจ เป็นต้น

3) สภาพร่างกายที่พึงปรารถนา หมายถึง สิ่งแวดล้อมในความสะดวกต่าง ๆ อันอาจก่อให้เกิดความสุขทางกายในการทำงาน

4) ผลประโยชน์ทางอุดมคติ เป็นสิ่งจูงใจซึ่งอยู่ระหว่างความมีอำนาจที่สุดกับความ ท้อแท้ ผลประโยชน์ทางอุดมคติ หมายถึง สมรรถภาพของหน่วยงานและสนองความต้องการของ บุคคลในด้านความต้องการความภาคภูมิใจในด้านการแสดงฝีมือ ความรู้สึกเท่าเทียมกัน การได้มีส่วนช่วยเหลือครอบครัวตัวเองและผู้อื่นรวมทั้งได้แสดงความจริงใจต่อหน่วยงาน

5) ความดีดุดในสังคม หมายถึง ความสัมพันธ์ฉันท์มิตรกับผู้ร่วมงานในหน่วยงาน ซึ่งถ้าความสัมพันธ์ นี้ไปได้ด้วยดีจะทำให้เกิดความผูกพันและความพอใจร่วมงาน

6) การปรับปรุงการทำงานให้เหมาะสมกับวิธีการและเจตคติของบุคคล เป็นการปรับปรุงตำแหน่งงาน วิธีการให้สอดคล้องกับความสามารถของบุคคล ซึ่งแต่ละคนมีความสามารถ แตกต่างกัน

7) โอกาสที่จะมีส่วนร่วมในการทำงานอย่างกว้างขวางและเปิดโอกาสให้ผู้ร่วมมีความรู้ความสามารถมาร่วมเป็นส่วนหนึ่งของงาน ความรู้สึกเท่าเทียมกันจนมีกำลังใจในการทำงาน

8) สภาพของการอยู่ร่วมกันเป็นความพอใจของบุคคลในด้านสังคมและทำให้คนรู้สึกมีหลักประกันและมั่นคงในการทำงาน

จะเห็นได้ว่า การจูงใจของ บาร์นาร์ด ตอบสนองความต้องการพื้นฐานเพื่อการดำรงชีวิต โดยสิ่งจูงใจเป็นเงิน สิ่งของ และการจัดสิ่งแวดล้อมในการทำงานที่ดีเป็นการตอบสนองความต้องการทางด้านร่างกาย ให้ผู้ปฏิบัติมีความมั่นใจในการปฏิบัติงาน ส่งเสริมความเท่าเทียมกันการ ให้โอกาสร่วมแสดงความสามารถและรับฟังความคิดเห็น เป็นการตอบสนองความต้องการทางด้านจิตใจได้อย่างเต็มที่

ทฤษฎีแรงจูงใจของพอร์เตอร์และลอว์เลอร์ (Porter and Lawler's achievement motivation) พอร์เตอร์และลอว์เลอร์ ได้นำทฤษฎีของวีรูม (Vroom) มาขยายในเรื่องความสัมพันธ์ระหว่างความ พึงพอใจกับการทำงานทั้งสองเห็นว่าการปฏิบัติงานก่อให้เกิดรางวัลหรือผลตอบแทนในขณะเดียวกันรางวัลหรือผลตอบแทนก่อให้เกิดความพึงพอใจของคนงาน ซึ่งสามารถอธิบายความหมายหรือแนวคิดที่สำคัญ (นิตยา จุ้ยนวนล, 2550)

1) การรับรู้ว่าคุณความพยายามมีโอกาสนำมาซึ่งรางวัลหรือผลตอบแทน (Perceived effortward probability) การรับรู้ว่าคุณความพยายามมีโอกาสนำมาซึ่งรางวัลหรือผลตอบแทน หมายถึงการคาดหวังของบุคคลว่าปริมาณของผลตอบแทนขึ้นอยู่กับปริมาณของคุณความพยายาม

2) ความพยายามทำงานของลูกจ้างคนงาน (Effort) หมายถึง ปริมาณของพลังที่ใช้ในสถานการณ์ใดสถานการณ์หนึ่ง ปริมาณของคุณความพยายามขึ้นอยู่กับการกระทำระหว่างคุณค่าของผลตอบแทนหรือรางวัลกับความเป็นไปได้ในการรับรู้ว่าคุณความพยายามอาจนำมาซึ่งผลตอบแทน

3) คุณลักษณะและความสามารถ (Traits and abilities) หมายถึง ลักษณะต่างๆของบุคคลแต่ละคน เช่น ความสามารถทางสติปัญญา ทักษะหรือความชำนาญในการใช้ มือและลักษณะของบุคลิกภาพที่มีผลต่อความสามารถที่จะปฏิบัติงานให้ลุล่วงไปได้

4) การรับรู้ในบทบาท (Role perception) หมายถึง ประเภทหรือชนิดของกิจกรรมที่บุคคลเชื่อว่าพวกเขาควรปฏิบัติ ถ้าพวกเขาต้องการให้งานนั้นประสบความสำเร็จ

5) การปฏิบัติงาน (Performance) หมายถึง การรวมเข้าด้วยกันของคุณค่าของผลตอบแทนและการรับรู้ว่าคุณความพยายามอาจนำมาซึ่งรางวัลหรือผลตอบแทน ก่อให้เกิดความคาดหวังที่เกี่ยวข้องกับการปฏิบัติงานโดยทั่วไป การปฏิบัติงานจะเกิดขึ้นหลังจากได้มีการใช้ความพยายามแล้ว การปฏิบัติงานนอกจากขึ้นอยู่กับความพยายามแล้วยังขึ้นอยู่กับการรับรู้ในบทบาทและความสามารถ ของเขาด้วย

6) รางวัลหรือผลตอบแทน (Reward) พอร์เตอร์และลอร์เลอร์แบ่งเป็นรางวัลภายนอกและรางวัลภายในรางวัลภายนอกองค์การเป็นผู้ให้ เช่น เงินเดือน สภาพการทำงานความมั่นคงปลอดภัยในการทำงาน สำหรับรางวัลภายใน หมายถึง ความรู้สึกที่เกิดขึ้นภายในใจได้แก่ ความสำเร็จ การยอมรับตนเอง ความรับผิดชอบ เป็นต้น

7) การรับรู้ว่าผลตอบแทนมีความเป็นธรรม (Perceived equitable rewards) บุคคลโดยทั่วไปมักหันไปพิจารณาว่าสิ่งที่เขาได้รับอยู่นั้นมีความเป็นธรรมชาติหรือเท่าเทียมกับผู้อื่นหรือไม่ หากว่ารางวัลที่ได้รับไม่เท่าเทียมกับคนอื่นหรือไม่เป็นธรรมชาติน้อยไปสิ่งเหล่านี้ อาจเป็นตัวสกัดกั้นความพึงพอใจได้

8) ความพึงพอใจ (Satisfaction) คือ ทัศนคติภาวะภายในของบุคคลแต่ละคนที่เกิดขึ้นจากรางวัล หรือผลตอบแทนที่ได้รับจากการทำงานหรือเกิดจากการคาดหวังว่าจะได้รับรางวัลหรือผลตอบแทนก่อนที่จะตัดสินใจทำงานจะนำไปสู่ความพยายามในการทำงานจากทฤษฎีนี้

8.1) การปฏิบัติงานย่อมก่อให้เกิดผลตอบแทนหรือรางวัลในขณะเดียวกันผลตอบแทนหรือรางวัลที่มีความรู้สึกว่าเป็นธรรมก่อให้เกิดความพึงพอใจด้วย

8.2) หากรางวัลที่ได้ไม่มีคุณค่าพอในสายตาของคนงานกับโอกาสที่จะได้รับรางวัลมีน้อย ความพยายามในการทำงานจะไม่เกิดขึ้น

8.3) จากคนงานไม่รู้ขีดในบทบาทหน้าที่ของตนอีกทั้งยังขาดความสามารถเพียงความพยายามแต่ประการเดียวจะไม่ทำให้งานสัมฤทธิ์ผลได้ (นิตยา จัยนวล, 2550)

จิราพร กำจัดทุกข์ (2552) ความพึงพอใจหมายถึงความรู้สึกที่เป็นการยอมรับความรู้สึกที่ยินดีความรู้สึกชอบในการได้รับบริการหรือได้รับการตอบสนองตามความคาดหวังหรือความต้องการที่บุคคลนั้นได้ตั้งไว้

สมบัตร บารมี (2551) ความพึงพอใจ หมายถึง ความรู้สึกเป็นสุขที่เกิดจากทัศนคติทางด้านบวกที่มีต่อสิ่งเร้าหรือสิ่งกระตุ้นทั้งจากภายในและภายนอกของปัจเจกบุคคล

สรุปจากที่กล่าวมาข้างต้น ความพึงพอใจคือการทำให้อุณหภูมิของบุคคลเกิดความรู้สึกมีความสุขมีความพอใจต่อการบริการต่างๆ และเมื่อความต้องการของบุคคลได้รับการตอบสนอง หรือบรรลุจุดมุ่งหมายในระดับหนึ่งและรู้สึกมีความสุข มีความคาดหวังและได้รับการตอบสนองก็เป็นความพึงพอใจอย่างใดอย่างหนึ่งเช่นกัน

2.4 แนวคิดฐานข้อมูลและภาษาที่ใช้เขียน

2.4.1 ภาษา HTML

HTML ย่อมาจาก Hyper Text Markup Language คือภาษาคอมพิวเตอร์ที่ใช้ในการแสดงผลของเอกสารบน website หรือที่เราเรียกกันว่าเว็บเพจ ถูกพัฒนาและกำหนดมาตรฐานโดยองค์กร World Wide Web Consortium (W3C) และจากการพัฒนาทางด้าน Software ของ Microsoft ทำให้ภาษา HTML เป็นอีกภาษาหนึ่งที่ใช้เขียนโปรแกรมได้ หรือที่เรียกว่า HTML Application

HTML เป็นภาษาประเภท Markup สำหรับการการสร้างเว็บเพจ โดยใช้ภาษา HTML สามารถทำโดยใช้โปรแกรม Text Editor ต่างๆ เช่น Notepad, Editplus หรือจะอาศัยโปรแกรมที่เป็นเครื่องมือช่วยสร้างเว็บเพจ เช่น Microsoft FrontPage, Dream Weaver ซึ่งอำนวยความสะดวกในการสร้างหน้า HTML ส่วนการเรียกใช้งานหรือทดสอบการทำงานของเอกสาร HTML จะใช้โปรแกรม web browser เช่น IE Microsoft Internet Explore (IE), Mozilla Firefox, Safari, Opera, และ Netscape Navigator เป็นต้น (สารานุกรม : 2560)

สรุปจากที่กล่าวไว้ได้ว่า ภาษา HTML คือ ภาษาที่ใช้เขียนเพื่อสร้างเพจหรือเว็บไซต์หรือแสดงหน้าเว็บไซต์และสามารถใช้งานร่วมกับโปรแกรมหรือภาษาอื่นๆเพื่อเป็นเครื่องมือในการสร้างเว็บไซต์ได้

2.4.2 MySQL

MySQL คือ โปรแกรมระบบจัดการฐานข้อมูล ที่พัฒนาโดยบริษัท MySQL AB มีหน้าที่เก็บข้อมูลอย่างเป็นระบบ รองรับคำสั่ง SQL เป็นเครื่องมือสำหรับเก็บข้อมูลที่ต้องใช้ร่วมกับเครื่องมือหรือโปรแกรมอื่นอย่างบูรณาการ เพื่อให้ได้ระบบงานที่รองรับความต้องการของผู้ใช้ เช่นทำงาน

ร่วมกับเครื่องบริการเว็บ (Web Server) เพื่อให้บริการแก่ภาษาสคริปต์ที่ทำงานฝั่งเครื่องบริการ (Server-Side Script) เช่น ภาษา php ภาษา asp.net หรือภาษาเจเอสพี เป็นต้น หรือทำงานร่วมกับโปรแกรมประยุกต์ (Application Program) เช่น ภาษาวิชวลเบสิกดอทเน็ต ภาษาจาวา หรือ ภาษาซีชาร์ป เป็นต้น โปรแกรมถูกออกแบบให้สามารถทำงานได้บนระบบปฏิบัติการที่หลากหลาย และเป็นระบบฐานข้อมูลโอเพนซอร์ซ (Open Source) ที่ถูกนำไปใช้งานมากที่สุด

MySQL : มายเอสคิวแอล เป็นระบบจัดการฐานข้อมูลโดยใช้ภาษา SQL แม้ว่า MySQL เป็นซอฟต์แวร์โอเพนซอร์ซ แต่แตกต่างจากซอฟต์แวร์โอเพนซอร์ซทั่วไป โดยมีการพัฒนาภายใต้บริษัท MySQL AB ในประเทศสวีเดนโดยจัดการ MySQL ทั้งในแบบที่ให้ใช้ฟรีและแบบที่ใช้ในเชิงธุรกิจ MySQL สร้างขึ้นโดยชาวสวีเดน 2 คน และชาวฟินแลนด์ ชื่อ David Axmark, Allan Larsson และ Michael "Monty" Widenius. ปัจจุบันบริษัทซันไมโครซิสเต็มส์ (Sun Microsystems, Inc.) เข้าซื้อกิจการของ MySQL AB เรียบร้อยแล้ว ฉะนั้นผลิตภัณฑ์ภายใต้ MySQL AB ทั้งหมดจะตกเป็นของซัน ชื่อ "MySQL" อ่านออกเสียงว่า "มายเอสคิวแอล" หรือ "มายเอสคิวแอล" (ในการอ่านอักษร L ในภาษาไทย) ซึ่งทางซอฟต์แวร์ไม่ได้อ่าน มายซีเคิล หรือ มายซีควล เหมือนกับซอฟต์แวร์จัดการฐานข้อมูลตัวอื่นความสามารถและการทำงานของโปรแกรม MySQL มีดังต่อไปนี้

1) MySQL ถือเป็นระบบจัดการฐานข้อมูล (DataBase Management System: DBMS) ฐานข้อมูลมีลักษณะเป็นโครงสร้างของการเก็บรวบรวมข้อมูล การที่จะเพิ่มเติม เข้าถึงหรือประมวลผลข้อมูลที่เก็บในฐานข้อมูลจำเป็นจะต้องอาศัยระบบจัดการ ฐานข้อมูล ซึ่งจะทำหน้าที่เป็นตัวกลางในการจัดการกับข้อมูลในฐานข้อมูลทั้งสำหรับการ ใช้งานเฉพาะ และรองรับการทำงานของแอปพลิเคชันอื่นๆ ที่ต้องการใช้งานข้อมูลในฐานข้อมูล เพื่อให้ได้รับความสะดวกในการจัดการกับข้อมูลจำนวนมาก MySQL ทำหน้าที่เป็นทั้งตัวฐานข้อมูลและระบบจัดการฐานข้อมูล

2) MySQL เป็นระบบจัดการฐานข้อมูลแบบ relational ฐานข้อมูลแบบ relational จะทำการเก็บข้อมูลทั้งหมดในรูปแบบของตารางแทนการเก็บข้อมูลทั้งหมดลงในไฟล์ เพียงไฟล์เดียว ทำให้ทำงานได้รวดเร็วและมีความยืดหยุ่น นอกจากนั้น แต่ละตารางที่เก็บข้อมูลสามารถเชื่อมโยงเข้าหากัน ทำให้สามารถรวมหรือจัด กลุ่มข้อมูลได้ตามต้องการ โดยอาศัยภาษา SQL ที่เป็นส่วนหนึ่งของโปรแกรม MySQL ซึ่งเป็นภาษามาตรฐานในการเข้าถึงฐานข้อมูล

3) MySQL แจกจ่ายให้ใช้งานแบบ Open Source นั่นคือ ผู้ใช้งาน MySQL ทุกคนสามารถใช้งานและปรับแต่งการทำงานได้ตามต้องการ สามารถดาวน์โหลดโปรแกรม MySQL ได้จากอินเทอร์เน็ตและนำมาใช้งานโดยไม่มีค่าใช้จ่ายใดๆ (สารานุกรมเสรี : 2561)

สรุปจากที่กล่าวมา MySQL คือ เป็นระบบจัดการฐานข้อมูล ทำหน้าที่เก็บข้อมูลอย่างเป็นระบบ เป็นเครื่องมือในการเก็บข้อมูลและสามารถทำงานร่วมกับโปรแกรมอื่นได้อย่างมีประสิทธิภาพ และสะดวกสบายมากขึ้น

2.4.3 ภาษา PHP

PHP ย่อมาจาก PHP Hypertext Preprocessor แต่เดิมย่อมาจาก Personal Home Page Tools คือภาษาคอมพิวเตอร์จําพวก scripting language ภาษาจําพวกนี้คำสั่งต่างๆจะเก็บอยู่ในไฟล์ที่เรียกว่า script และเวลาใช้งานต้องอาศัยตัวแปรชุดคำสั่ง ตัวอย่างของภาษาสคริปก็เช่น JavaScript , Perl เป็นต้น ลักษณะของ PHP ที่แตกต่างจากภาษาสคริปต์แบบอื่นๆ คือ PHP ได้รับการพัฒนาและออกแบบมา เพื่อใช้งานในการสร้างเอกสารแบบ HTML โดยสามารถสอดแทรกหรือแก้ไขเนื้อหาได้โดยอัตโนมัติ ดังนั้นจึงกล่าวว่า PHP เป็นภาษาที่เรียกว่า server-side หรือ HTML-embedded scripting language นั่นคือในทุกๆครั้งก่อนที่เครื่องคอมพิวเตอร์ซึ่งให้บริการเป็น Web server จะส่งหน้าเว็บเพจที่เขียนด้วย PHP ให้เรา มันจะทำการประมวลผลตามคำสั่งที่มีอยู่ให้เสร็จเสียก่อน แล้วจึงค่อยส่งผลลัพธ์ที่ได้ให้เรา ผลลัพธ์ที่ได้นั้นก็คือเว็บเพจที่เราเห็นนั่นเองถือว่า PHP เป็นเครื่องมือที่สำคัญชนิดหนึ่งซึ่งช่วยให้เราสามารถสร้าง Dynamic Web pages (เว็บเพจที่มีการโต้ตอบกับผู้ใช้) ได้อย่างมีประสิทธิภาพและมีลูกเล่นมากขึ้น

PHP เป็นผลงานที่เติบโตมาจากกลุ่มของนักพัฒนาในเชิงเปิดเผยรหัสต้นฉบับ หรือ OpenSource ดังนั้น PHP จึงมีการพัฒนาไปอย่างรวดเร็ว และแพร่หลายโดยเฉพาะอย่างยิ่งเมื่อใช้ร่วมกับ Apache Web server ระบบปฏิบัติการอย่างเช่น Linuxหรือ FreeBSD เป็นต้น ในปัจจุบัน PHP สามารถใช้ร่วมกับ Web Server หลายๆตัวบนระบบปฏิบัติการอย่างเช่น Windows 95/98/NT เป็นต้น

ลักษณะเด่นของ PHP

- 1) ใช้ได้ฟรี
- 2) PHP เป็นโปรแกรมวิ่งข้าง Sever ดังนั้นขีดความสามารถไม่จำกัด
- 3) Conlatfun นั่นคือPHP วิ่งบนเครื่อง UNIX, Linux, Windows ได้หมด
- 4) เรียนรู้ง่าย เนื่องจาก PHP ผังเข้าไปใน HTML และใช้โครงสร้างและไวยากรณ์ภาษาต่างๆ
- 5) เร็วและมีประสิทธิภาพโดยเฉพาะเมื่อใช้กับ Apach Xerve เพราะไม่ต้องใช้โปรแกรมจากภายนอก
- 6) ใช้ร่วมกับ XML ได้ทันที
- 7) ใช้กับระบบแฟ้มข้อมูลได้
- 8) ใช้กับข้อมูลตัวอักษรได้อย่างมีประสิทธิภาพ
- 9) ใช้กับโครงสร้างข้อมูล แบบ Scalar, Array, Associative array
- 10) ใช้กับการประมวลผลภาพได้

สรุปจากที่กล่าวมาข้างต้นได้ว่า ภาษา PHP คือภาษาคอมพิวเตอร์ที่ใช้งานการเขียนโปรแกรม ซึ่งภาษานี้คำสั่งต่างๆจะอยู่ในไฟล์ script เวลาใช้งานจึงต้องมีตัวช่วยแปล ตัวอย่างของภาษาสคริปก็เช่น JavaScript , Perl เป็นต้น (สารานุกรม : 2560)

2.4.4 Javascript

JavaScript คือ ภาษาคอมพิวเตอร์สำหรับการเขียนโปรแกรมบนระบบอินเทอร์เน็ตที่กำลังได้รับความนิยมอย่างสูง Java JavaScript เป็น ภาษาสคริปต์เชิงวัตถุ (ที่เรียกกันว่า"สคริปต์" (script) ซึ่งในการสร้างและพัฒนาเว็บไซต์ (ใช้ร่วมกับ HTML) เพื่อให้เว็บไซต์ของเราดูมีการเคลื่อนไหวสามารถตอบสนองผู้ใช้งานได้มากขึ้นซึ่งมีวิธีการทำงานในลักษณะ"แปลความและดำเนินงานไปที่ละคำสั่ง" (interpret) หรือเรียกว่า อ็อบเจ็กโตรีเยลเต็ด (Object Oriented Programming) ที่มีเป้าหมายในการออกแบบและพัฒนาโปรแกรมในระบบอินเทอร์เน็ตสำหรับผู้เขียนด้วยภาษา HTML สามารถทำงานข้ามแพลตฟอร์มได้ โดยทำงานร่วมกับภาษา HTML และ ภาษา Java ได้ทั้งทางฝั่งไคลเอนต์ (Client) และ ทางฝั่งเซิร์ฟเวอร์ (Server)

JavaScript ถูกพัฒนาขึ้นโดย เน็ตสเคปคอมมิวนิเคชันส์ (Netscape Communications Corporation) โดยใช้ชื่อว่า Live Script ออกมาพร้อมกับ Netscape Navigator2.0 เพื่อใช้สร้างเว็บเพจโดยติดต่อกับเซิร์ฟเวอร์แบบ Live Wire ต่อมาเน็ตสเคปจึงได้ร่วมมือกับ บริษัทซันไมโครซิสเต็มส์ ปรับปรุงระบบของบราวเซอร์เพื่อให้สามารถติดต่อกับภาษาจาวาได้ และได้ปรับปรุงLiveScript ใหม่เมื่อ ปี 2538 แล้วตั้งชื่อใหม่ว่า JavaScript JavaScript สามารถทำให้ การสร้างเว็บเพจ มีลูกเล่นต่าง ๆ มากมาย และยังสามารถโต้ตอบกับผู้ใช้ได้อย่างทันที เช่น การใช้เมาส์คลิก หรือ การกรอกข้อความในฟอร์ม เป็นต้น

เนื่องจาก JavaScript ช่วยให้ผู้พัฒนา สามารถสร้างเว็บเพจได้ตรงกับความต้องการ และมีความน่าสนใจมากขึ้น ประกอบกับเป็นภาษาเปิด ที่ใครก็สามารถนำไปใช้ได้ ดังนั้นจึงได้รับความนิยมเป็นอย่างสูง มีการใช้งานอย่างกว้างขวาง รวมทั้งได้ถูกกำหนดให้เป็นมาตรฐานโดย ECMA การทำงานของ JavaScript จะต้องมีการแปลความคำสั่ง ซึ่งขั้นตอนนี้จะถูกจัดการโดยบราวเซอร์ (เรียกว่าเป็น client-side script) ดังนั้น JavaScript จึงสามารถทำงานได้ เฉพาะบนบราวเซอร์ที่สนับสนุน ซึ่งปัจจุบันบราวเซอร์เกือบทั้งหมดก็สนับสนุน JavaScript แล้ว อย่างไรก็ตาม สิ่งที่ต้องระวังคือJavaScript มีการพัฒนาเป็นเวอร์ชันใหม่ๆออกมาด้วย (ปัจจุบันคือรุ่น 1.5) ดังนั้น ถ้านำโค้ดของเวอร์ชันใหม่ ไปรันบนบราวเซอร์รุ่นเก่าที่ยังไม่สนับสนุน ก็อาจจะทำให้เกิด error ได้ (สารานุกรม : 2560)

สรุปจากที่กล่าวมาข้างต้นได้ว่า JavaScript คือ ภาษาคอมพิวเตอร์สำหรับการเขียนโปรแกรมบนระบบอินเทอร์เน็ตที่กำลังได้รับความนิยม เป็นโปรแกรมเชิงวัตถุซึ่งช่วยในการสร้างและพัฒนาเว็บไซต์ ทำให้เว็บไซต์ดูมีการเคลื่อนไหวมีความเป็นระเบียบและทำให้เราสามารถติดต่อกับผู้ใช้งานได้มากขึ้นคุณภาพมากขึ้น

2.4.5 CSS

CSS คือ ภาษาที่ใช้สำหรับตกแต่งเอกสาร HTML/XHTML ให้มีหน้าตา สี สัน ระยะห่าง พื้นหลัง เส้นขอบและอื่นๆ ตามที่ต้องการ CSS ย่อมาจาก Cascading Style Sheets มีลักษณะเป็น ภาษาที่มีรูปแบบในการเขียน Syntax แบบเฉพาะและได้ถูกกำหนดมาตรฐานโดย W3C เป็นภาษา หนึ่งในการตกแต่งเว็บไซต์ ได้รับความนิยมน้อยแต่แพร่หลาย ประโยชน์ของ CSS มีอย่างหลากหลาย ซึ่ง ได้แก่

1) ช่วยให้เนื้อหาภายในเอกสาร HTML มีความเข้าใจได้ง่ายขึ้นและในการแก้ไขเอกสาร สามารถทำได้ง่ายกว่าเดิมเพราะการใช้ CSS จะช่วยลดการใช้ภาษา HTML ลงได้ในระดับหนึ่ง และ แยกระหว่างเนื้อหาที่รูปแบบในการแสดงผลได้อย่างชัดเจน

2) ทำให้สามารถดาวน์โหลดไฟล์ได้เร็ว เนื่องจาก code ในเอกสาร HTML ลดลงจึงทำให้ ไฟล์มีขนาดเล็กลง

3) สามารถกำหนดรูปแบบการแสดงผลจากคำสั่ง style sheet ชุดเดียวกัน ให้มีการ แสดงผลในเอกสารแบบเดียวกันทั้งหน้าหรือในทุกๆ หน้าได้ ช่วยลดเวลาในการปรับปรุงและทำให้การ สร้างเอกสารบนเว็บมีความรวดเร็วยิ่งขึ้น นอกจากนี้ยังสามารถควบคุมการแสดงผล ให้คล้ายหรือ เหมือนกันได้ในหลาย Web Browser

4) ช่วยในการกำหนดการแสดงผลในรูปแบบที่มีความเหมาะสมกับสื่อต่างๆ ได้เป็นอย่างดี

5.)ทำให้เว็บไซต์มีความเป็นมาตรฐานมากขึ้นและมีความทันสมัย สามารถรองรับการใช้งานในอนาคตได้ดี (สารานุกรม : 2560)

สรุปจากที่กล่าวมาข้างต้นได้ว่าภาษา CSS คือ ภาษาที่ใช้สำหรับตกแต่งเอกสาร HTML/XHTML ให้เว็บไซต์มีหน้าตา สี สัน ระยะห่าง พื้นหลัง เส้นขอบและอื่นๆ ได้ตามต้องการและ ทำให้เกิดความสวยงามแก่เว็บไซต์และเว็บเพจของเรา

2.5 งานวิจัยที่เกี่ยวข้อง

พิมพ์ชนก สุวรรณศรีและคณะ.(2561 : บทคัดย่อ)ได้ทำงานวิจัยเกี่ยวกับการพัฒนาเว็บไซต์ นำเสนอภูมิปัญญาล้านนาเชิงหัตถกรรมในพื้นที่ชุมชน วัดศรีสุพรรณ (วัวลาย) อำเภอเมือง จังหวัด เชียงใหม่ โดยงานวิจัยนี้มีวัตถุประสงค์เพื่อพัฒนาเว็บไซต์นำเสนอภูมิปัญญาล้านนาเชิงหัตถกรรมใน พื้นที่ชุมชนวัดศรีสุพรรณ (วัวลาย) อำเภอเมือง จังหวัดเชียงใหม่ และเพื่อประเมินผลการใช้งาน เว็บไซต์ของบุคคลทั่วไปด้านความรู้ ความตระหนักและความพึงพอใจจากการใช้เว็บไซต์ โดยกลุ่ม ตัวอย่างในการวิจัยครั้งนี้คือ บุคคลทั่วไป และ บุคคลที่สนใจในพื้นที่อำเภอเมือง จังหวัดเชียงใหม่ จำนวน 50คน เครื่องมือที่ใช้ในการวิจัย ประกอบด้วย 1) การพัฒนาเว็บไซต์เพื่อนำเสนอภูมิปัญญา ล้านนาเชิงหัตถกรรมในพื้นที่ชุมชนวัดศรีสุพรรณ (วัวลาย) อำเภอเมือง จังหวัดเชียงใหม่ และ 2) แบบ ประเมินการใช้เว็บไซต์ ซึ่งได้ผลลัพธ์จากการวิจัยดังนี้ 1) เว็บไซต์ในการนำเสนอภูมิปัญญาล้านนาเชิง

หัตถกรรมในพื้นที่ชุมชนวัดศรีสุพรรณ มีการนำเสนอประวัติชุมชนวัดศรีสุพรรณที่ประกอบไปด้วย แหล่งเรียนรู้ในชุมชนเป็นแหล่งที่มีการอนุรักษ์ไว้ซึ่งภูมิปัญญาในการทำเครื่องเงิน และเครื่องเงิน ข้อมูลปราชญ์ในชุมชน รวมทั้งข้อมูลสถานที่ที่สำคัญในชุมชน 2) ระดับความพึงพอใจในการใช้งาน เว็บไซต์เฉลี่ยเท่ากับ 4.14 ซึ่งอยู่ในระดับความพึงพอใจมาก

นายรพีภัทร มานะสุนทร (2558 : บทคัดย่อ) ได้ทำงานวิจัยเกี่ยวกับ การพัฒนาเว็บไซต์และการสร้างสื่อสังคมออนไลน์ เพื่อประชาสัมพันธ์ธุรกิจชุมชน ในเขตอำเภอพุทธมณฑล จังหวัดนครปฐม โดยงานวิจัยฉบับนี้มีจุดประสงค์เพื่อ 1) ศึกษาและเก็บรวบรวมข้อมูลปัจจัยพื้นฐานของธุรกิจชุมชน ความต้องการในการใช้สื่ออินเทอร์เน็ตเป็นเครื่องมือในการประชาสัมพันธ์ธุรกิจ และ สัดส่วนการใช้สื่ออินเทอร์เน็ต ในการประชาสัมพันธ์ธุรกิจในปัจจุบัน 2) ออกแบบและพัฒนาเว็บไซต์ รวมถึงสร้างสังคมออนไลน์เพื่อใช้เป็นช่องทางประชาสัมพันธ์ธุรกิจชุมชน 3) ติดตามข้อเสนอแนะของกลุ่มผู้ประกอบการและผู้เยี่ยมชมเว็บไซต์ เพื่อใช้เป็นแนวทางพัฒนาเว็บไซต์ประชาสัมพันธ์ธุรกิจชุมชนต่อไปในอนาคต กลุ่มตัวอย่างในงานวิจัย คือ ธุรกิจ ชุมชน ที่อยู่ในพื้นที่เขตพุทธมณฑล จังหวัดนครปฐม จำนวน 133 แห่ง เครื่องมือที่ใช้คือแบบสำรวจสถานประกอบการและแบบประเมินความพึงพอใจของธุรกิจชุมชน ผลการวิจัยพบว่า ผู้ประกอบการมีความพึงพอใจต่อความสวยงามความทันสมัย น่าสนใจของหน้าเว็บไซต์ การจัดรูปแบบในเว็บไซด์ง่ายต่อการอ่านและการใช้งาน เมนูต่างๆ ในเว็บไซด์ใช้งานได้ง่าย ขนาด ตัวอักษร และรูปแบบตัวอักษร อ่านได้ง่ายและสวยงาม ภาพรวมความพึงพอใจในคุณภาพของเนื้อหาอยู่ในระดับมากที่สุดผู้ประกอบการมีความพึงพอใจต่อความเหมาะสมของข้อมูล อยู่ในระดับปานกลาง ซึ่งเป็นส่วนของเนื้อหาของธุรกิจชุมชนที่ทางทีมงานเก็บรวบรวมมาต้องเพิ่มเติมให้ดีมากยิ่งขึ้นในภาพรวมด้านความพึงพอใจพบว่าคะแนนในแต่ละด้านยังค่อนข้างสูง

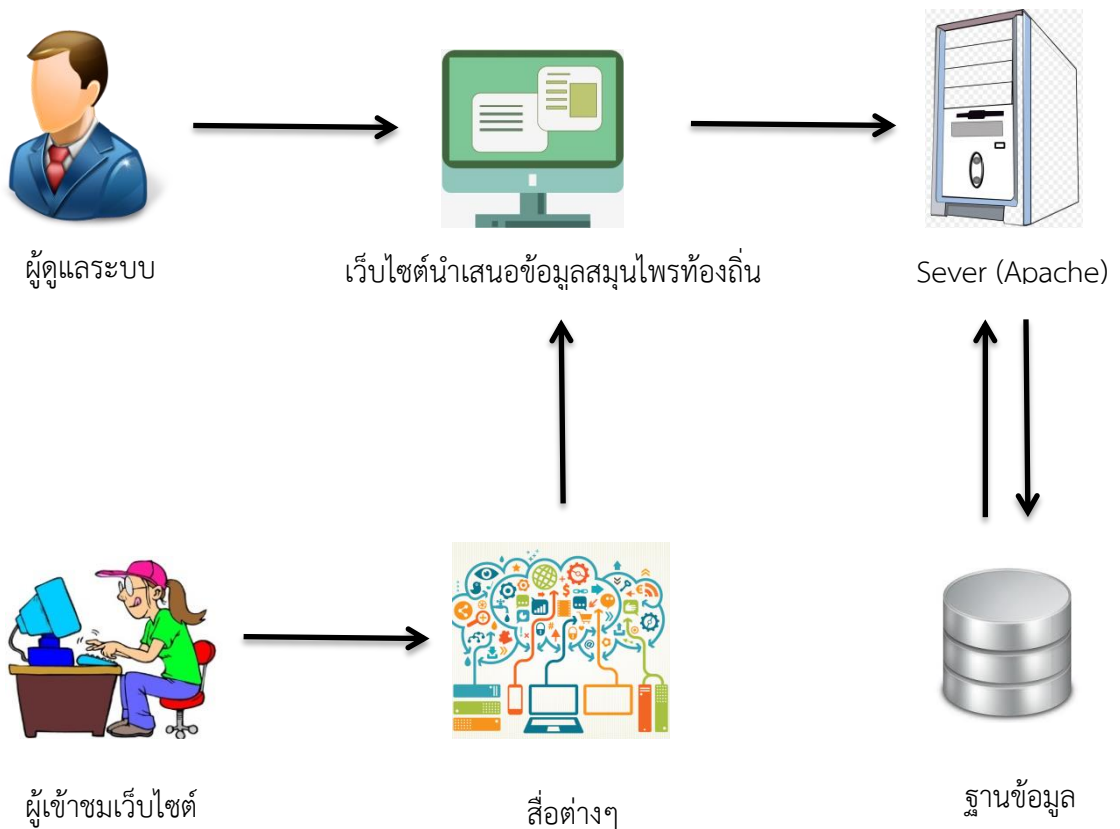
สุกัญชุลิกา บุญมาธรรม และคณะ (2558 : บทคัดย่อ) ได้ทำงานวิจัยเกี่ยวกับ การออกแบบเว็บไซต์พาณิชย์อิเล็กทรอนิกส์สำหรับธุรกิจ OTOP ในจังหวัดเพชรบุรี โดยงานวิจัยนี้มีวัตถุประสงค์เพื่อออกแบบเว็บไซต์พาณิชย์อิเล็กทรอนิกส์สำหรับธุรกิจ OTOP ในจังหวัดเพชรบุรี กลุ่มทดลองคือผู้ประกอบการ OTOP ในจังหวัดเพชรบุรีจำนวน 30 ผู้ประกอบการ เลือกโดยวิธีการเจาะจง เครื่องมือที่ใช้ในการ วิจัยประกอบด้วย แบบสอบถามความพึงพอใจของผู้ใช้งานที่มีต่อการออกแบบเว็บไซต์พาณิชย์อิเล็กทรอนิกส์สำหรับธุรกิจ OTOP ในจังหวัดเพชรบุรี และเว็บไซต์พาณิชย์อิเล็กทรอนิกส์สำหรับธุรกิจ OTOP ในจังหวัดเพชรบุรี สถิติที่ใช้ คือ ค่าเฉลี่ย และส่วนเบี่ยงเบนมาตรฐาน ผลการวิจัยพบว่า การออกแบบเว็บไซต์พาณิชย์อิเล็กทรอนิกส์สำหรับธุรกิจ OTOP ในจังหวัดเพชรบุรี ถูกออกแบบ/ใช้งานง่าย มีโมดูลเพียงพอต่อการใช้งานมีรูปลักษณ์เหมาะสมกับแต่ละผู้ประกอบการ และความพึงพอใจต่อการออกแบบเว็บไซต์พาณิชย์อิเล็กทรอนิกส์สำหรับธุรกิจ OTOP ในจังหวัดเพชรบุรี โดยภาพรวมอยู่ในระดับมาก

บทที่ 3 วิธีดำเนินโครงการ

เว็บไซต์นำเสนอข้อมูลสมุนไพรท้องถิ่น อำเภอเมือง จังหวัดบุรีรัมย์ โดยเว็บไซต์นี้จัดทำขึ้นมาเพื่อนำเสนอข้อมูลเกี่ยวกับสมุนไพร เพื่ออำนวยความสะดวกแก่ผู้ที่สนใจเกี่ยวกับสมุนไพรแต่ยังขาดข้อมูล โดยการออกแบบและพัฒนาระบบมีการออกแบบระบบการทำงานของเว็บไซต์ที่มีการใช้งานที่สะดวก รวดเร็ว และเข้าถึงข้อมูลได้ง่าย ในเว็บไซต์ประกอบไปด้วยส่วนต่างๆ คือ การออกแบบการทำงานของเว็บไซต์ การออกแบบส่วนต่างๆของเว็บไซต์

3.1 ภาพรวมเว็บไซต์

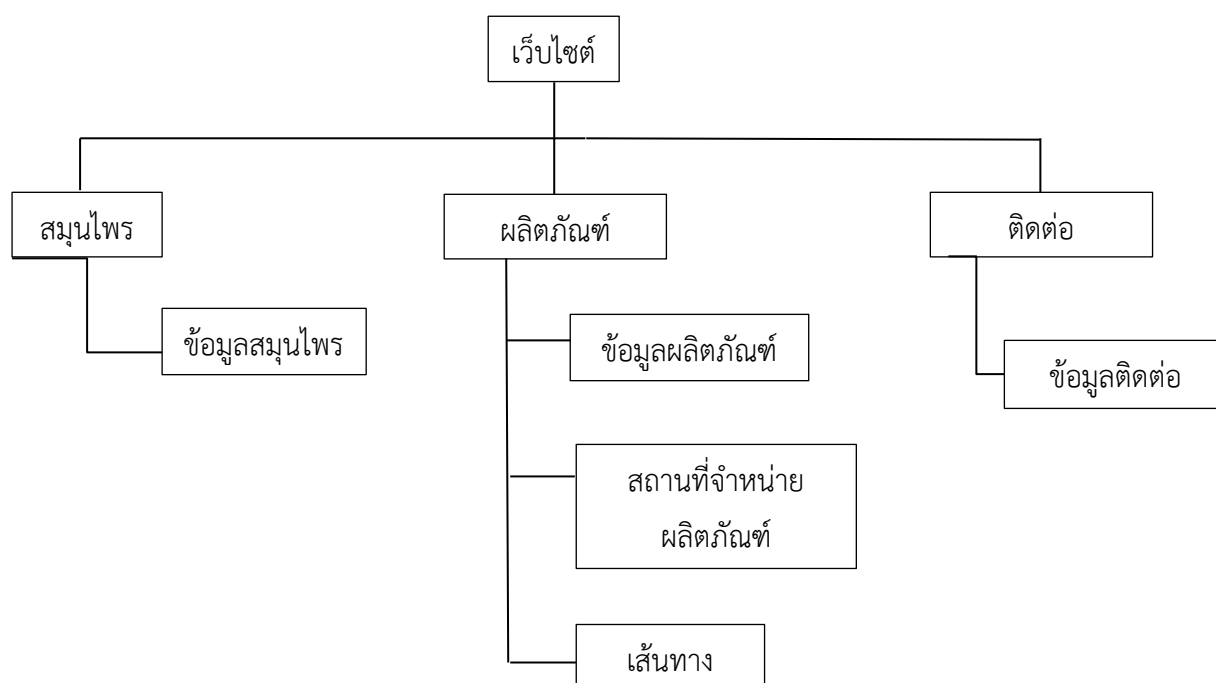
การทำงานของเว็บไซต์นำเสนอข้อมูลสมุนไพรท้องถิ่น อำเภอเมือง จังหวัดบุรีรัมย์



ภาพที่ 3.1 ภาพรวมเว็บไซต์

จากภาพที่ 3.1 คือ ภาพรวมเว็บไซต์นำเสนอข้อมูลสมุนไพรท้องถิ่น อำเภอเมือง จังหวัดบุรีรัมย์ ในส่วนของผู้ดูแลระบบจะทำการเก็บข้อมูลสมุนไพรท้องถิ่นต่างๆในอำเภอเมือง จังหวัดบุรีรัมย์ นำมาจัดการและกรอกข้อมูลลงในฐานข้อมูล ส่วนผู้เข้าชมเว็บไซต์จะเข้ามารับชมเว็บไซต์ผ่านทางสื่อต่างๆ เพื่อหาข้อมูลที่เกี่ยวข้องกับสมุนไพรและสถานที่ที่มีการจำหน่ายผลิตภัณฑ์เกี่ยวกับสมุนไพรในท้องถิ่น ในเขตอำเภอเมือง จังหวัดบุรีรัมย์ และถ้าผู้เข้าชมสนใจผลิตภัณฑ์ก็สามารถเดินทางไปยังสถานที่จำหน่ายสมุนไพรได้

ภาพรวมผังการทำงานของเว็บไซต์นำเสนอข้อมูลสมุนไพรท้องถิ่น อำเภอเมือง จังหวัดบุรีรัมย์



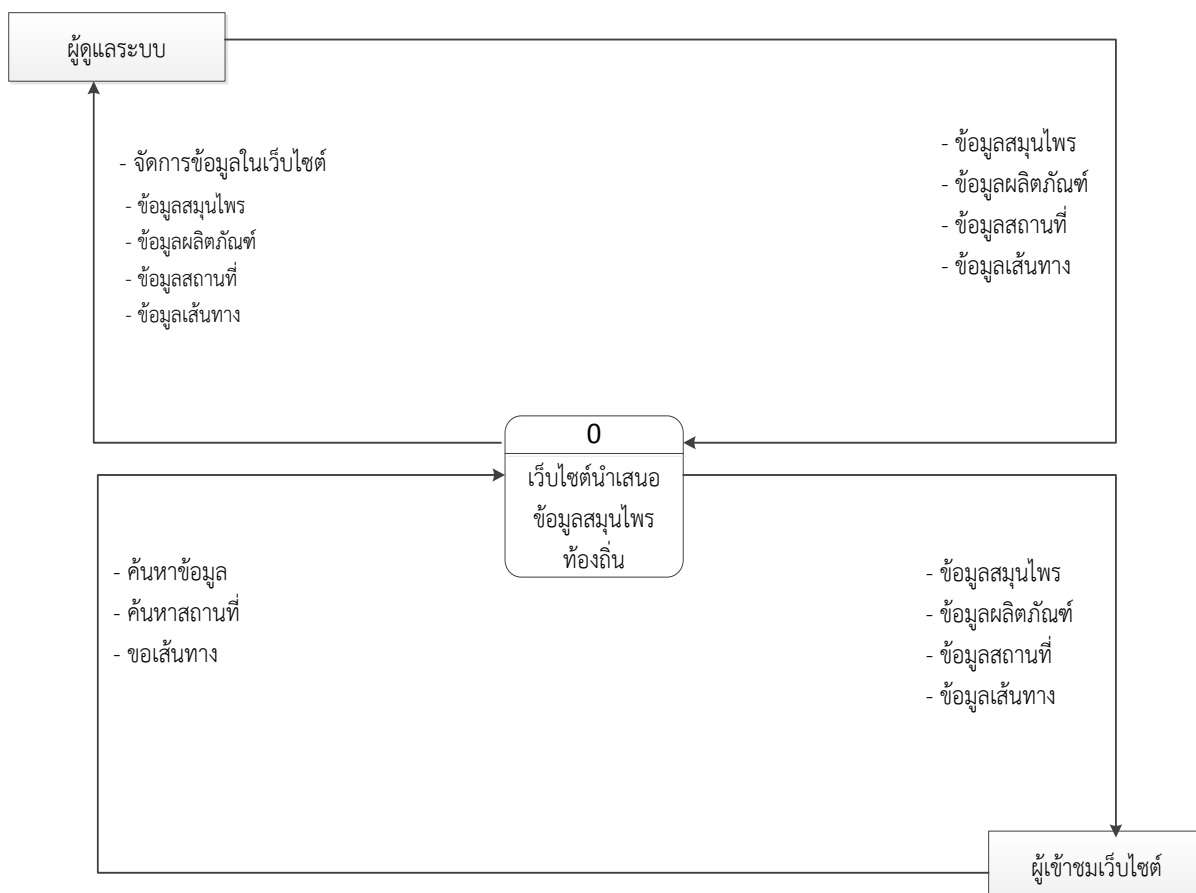
ภาพที่ 3.2 ภาพรวมผังการทำงานของเว็บไซต์นำเสนอข้อมูลสมุนไพรท้องถิ่น อำเภอเมือง จังหวัดบุรีรัมย์

จากภาพที่ 3.2 เป็นภาพรวมของการทำงานของเว็บไซต์นำเสนอข้อมูลสมุนไพรท้องถิ่น อำเภอเมือง จังหวัดบุรีรัมย์ โดยแบ่งเป็น 3 ส่วน คือ สมุนไพรเป็นส่วนที่ให้ข้อมูลเกี่ยวกับสมุนไพรในท้องถิ่น ความเป็นมาต่างๆ ส่วนผลิตภัณฑ์เป็นส่วนที่มีข้อมูลเกี่ยวกับผลิตภัณฑ์ที่ทำจากสมุนไพร ข้อมูลสถานที่จำหน่ายผลิตภัณฑ์ และเส้นทาง เพื่อให้ผู้ที่เข้าชมได้ทราบถึงที่มาของผลิตภัณฑ์และได้ข้อมูลกลับไปเพื่อที่จะสามารถเดินทางไปยังสถานที่จำหน่ายได้อย่างสะดวกมากขึ้น ส่วนติดต่อเรา เป็นส่วนที่มีข้อมูลการติดต่อต่างๆ

3.2 การออกแบบการทำงานระบบ

3.2.1 การออกแบบขั้นตอนการทำงานของระบบ

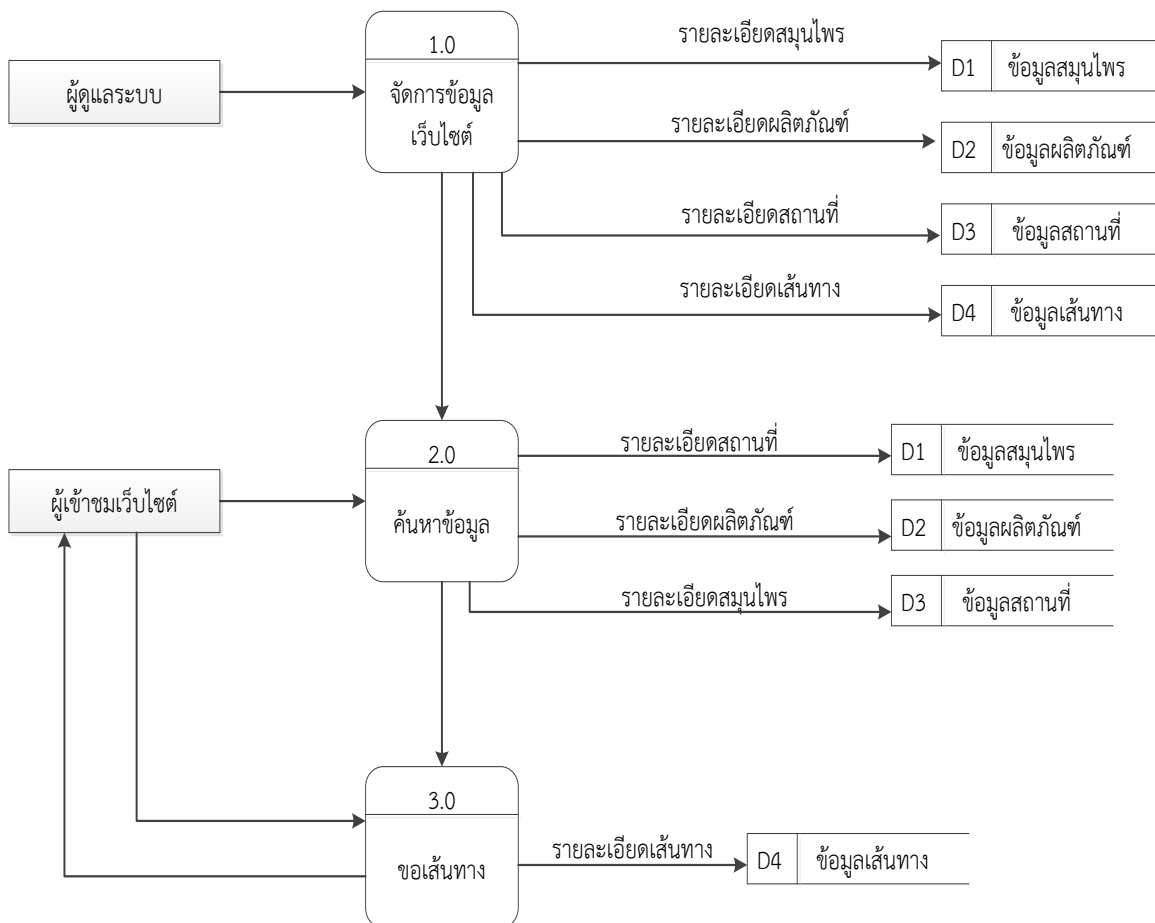
Context diagram ของเว็บไซต์นำเสนอข้อมูลสมุนไพรท้องถิ่น อำเภอเมือง จังหวัดบุรีรัมย์



ภาพที่ 3.3 การออกแบบการทำงานระบบ

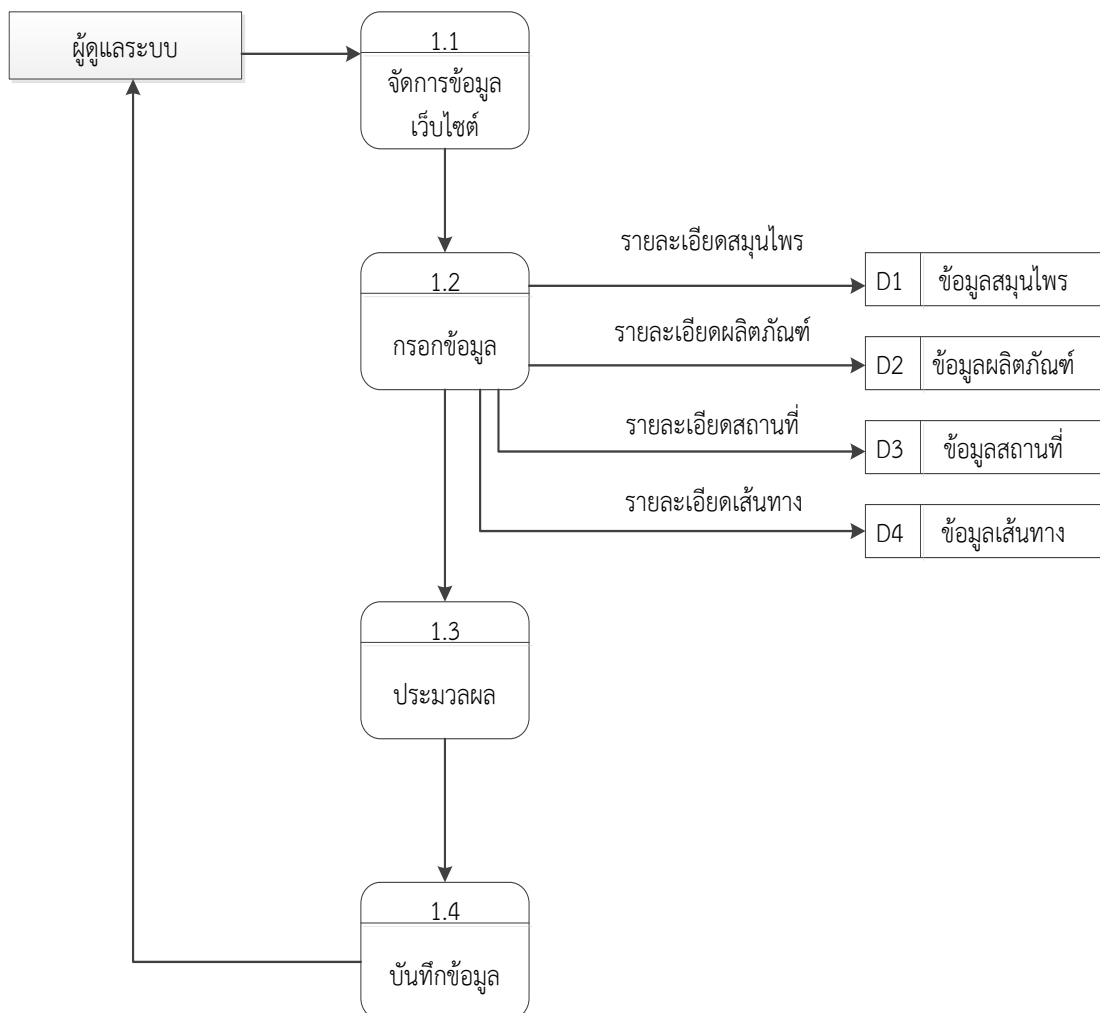
จากภาพที่ 3.3 เป็นการไหลของกระแสข้อมูลในระดับที่ 0 ของระบบเว็บไซต์นำเสนอข้อมูลสมุนไพรท้องถิ่น อำเภอเมือง จังหวัดบุรีรัมย์ โดยผู้ดูแลระบบทำการกรอกข้อมูล จักการข้อมูลไปยังฐานข้อมูล ส่วนของผู้เข้าชมทำการค้นหาข้อมูลสมุนไพร ข้อมูลผลิตภัณฑ์ ข้อมูลสถานที่ และขอเส้นทาง

ระบบ Data flow Level 1



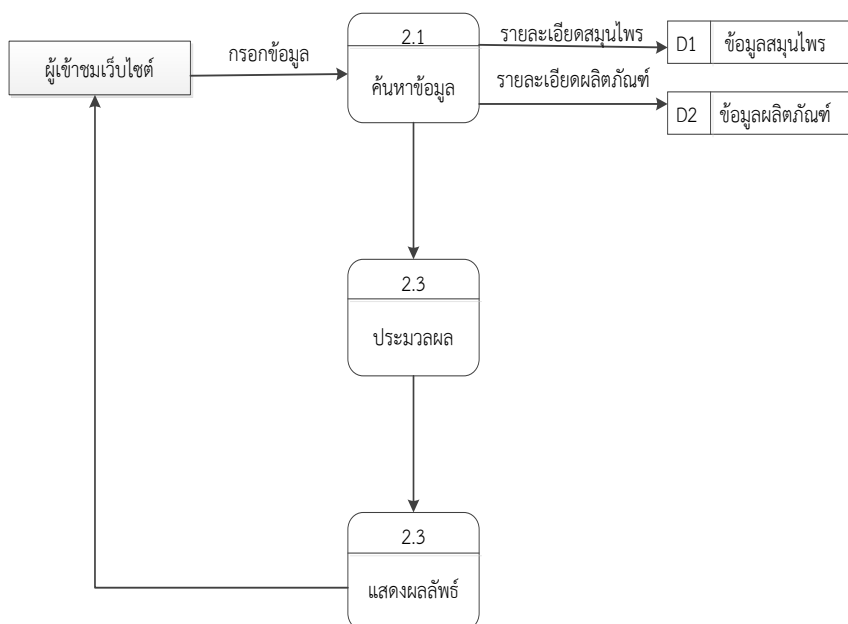
ภาพที่ 3.4 ระบบ Data flow Level 1

Dataflow Diagram Level 2 Process 1 จัดการข้อมูล



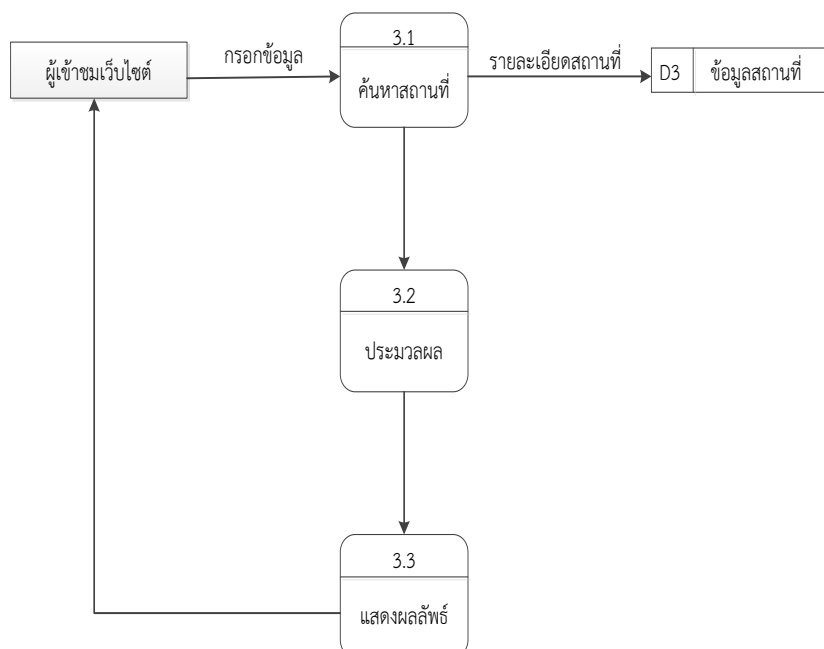
ภาพที่ 3.5 Dataflow Diagram Level 2 Process 1 จัดการข้อมูล

Dataflow Diagram Level 2 Process 2 ค้นหาข้อมูลสมุนไพรและผลิตภัณฑ์



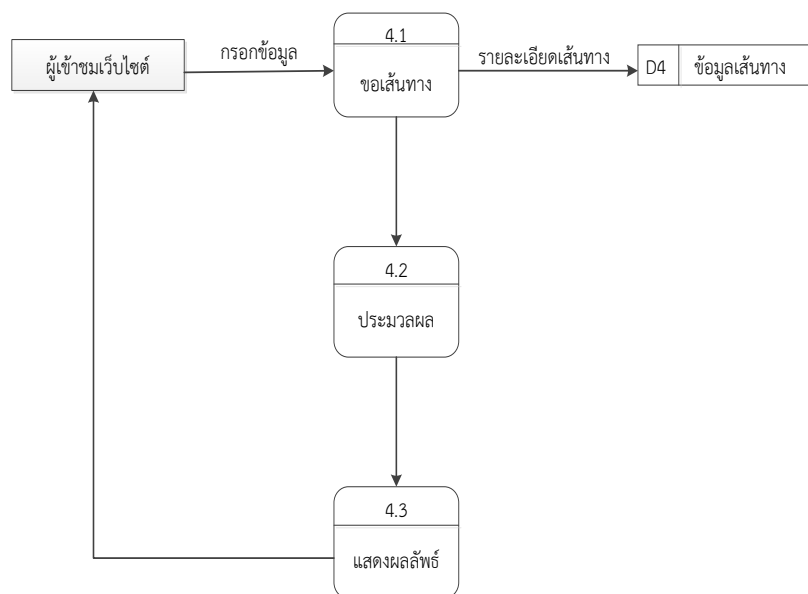
ภาพที่ 3.6 Dataflow Diagram Level 2 Process 2 ค้นหาข้อมูลสมุนไพรและผลิตภัณฑ์

Dataflow Diagram Level 2 Process 3 ค้นหาสถานที่จำหน่ายสมุนไพรและผลิตภัณฑ์



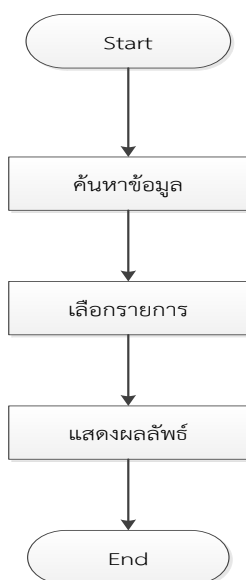
ภาพที่ 3.7 Dataflow Diagram Level 2 Process 3 ค้นหาสถานที่จำหน่ายสมุนไพรและผลิตภัณฑ์

Dataflow Diagram Level 2 Process 4 ขอข้อมูลเส้นทาง



ภาพที่ 3.8 Dataflow Diagram Level 2 Process 4 ขอข้อมูลเส้นทาง

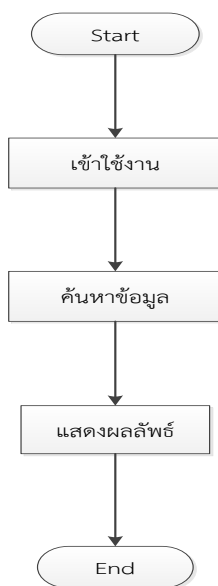
Flowchart แสดงการทำงานของเว็บไซต์นำเสนอข้อมูลสมุนไพรท้องถิ่น อำเภอเมือง จังหวัดบุรีรัมย์



ภาพที่ 3.9 Flowchart แสดงการทำงานของเว็บไซต์นำเสนอข้อมูลสมุนไพรท้องถิ่น อำเภอเมือง จังหวัดบุรีรัมย์

จากภาพที่ 3.9 ผู้เข้าชมเว็บไซต์จะทำการเข้าชมเว็บไซต์ ค้นหาข้อมูลสมุนไพรและผลิตภัณฑ์ และข้อมูลผลิตภัณฑ์จะแสดงผลลัพธ์ออกมาผ่านหน้าจอบริษัท และจบการทำงาน

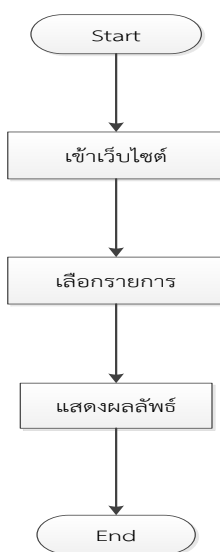
Flowchart แสดงการทำงานของการทำงานของการเข้าใช้งานเว็บไซต์



ภาพที่ 3.10 Flowchart แสดงการทำงานของการทำงานของการเข้าใช้งานเว็บไซต์

จากภาพที่ 3.10 ผู้เข้าชมเว็บไซต์สามารถเข้าใช้งานเว็บไซต์ได้เลยโดยไม่มีการกรอกข้อมูลเข้าสู่ระบบ ทำการค้นหาข้อมูลสมุนไพรและผลิตภัณฑ์ที่เกี่ยวข้องกับสมุนไพร แสดงผลลัพธ์ และจบการทำงาน

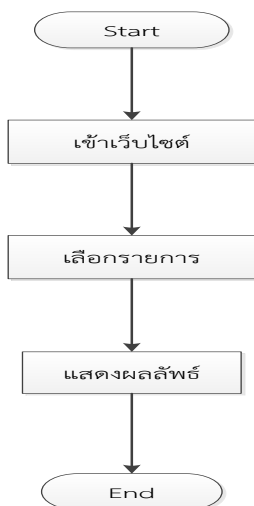
Flowchart แสดงการค้นหาข้อมูลสมุนไพรและผลิตภัณฑ์ที่เกี่ยวข้องกับสมุนไพร



ภาพที่ 3.11 แสดงการค้นหาข้อมูลสมุนไพรและผลิตภัณฑ์ที่เกี่ยวข้องกับสมุนไพร

จากภาพที่ 3.11 ผู้ใช้งานทำการเข้าเว็บไซต์ ค้นหาข้อมูล เลือกรายการ ระบบจะแสดงผลลัพธ์ออกมา และ จบการทำงาน

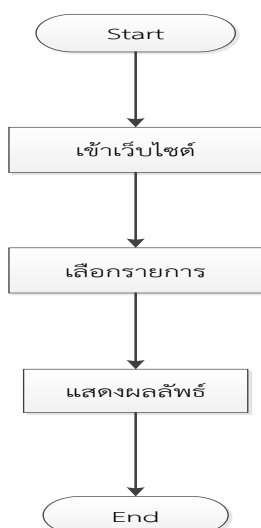
Flowchart แสดงการค้นหาข้อมูลสถานที่



ภาพที่ 3.12 แสดงการค้นหาข้อมูลสถานที่

จากภาพที่ 3.12 ผู้ใช้งานทำการเข้าเว็บไซต์ ค้นหาข้อมูลสถานที่ เลือกรายการ ระบบจะแสดงผลลัพธ์ออกมา และ จบการทำงาน

Flowchart แสดงการทำงานการขอเส้นทาง

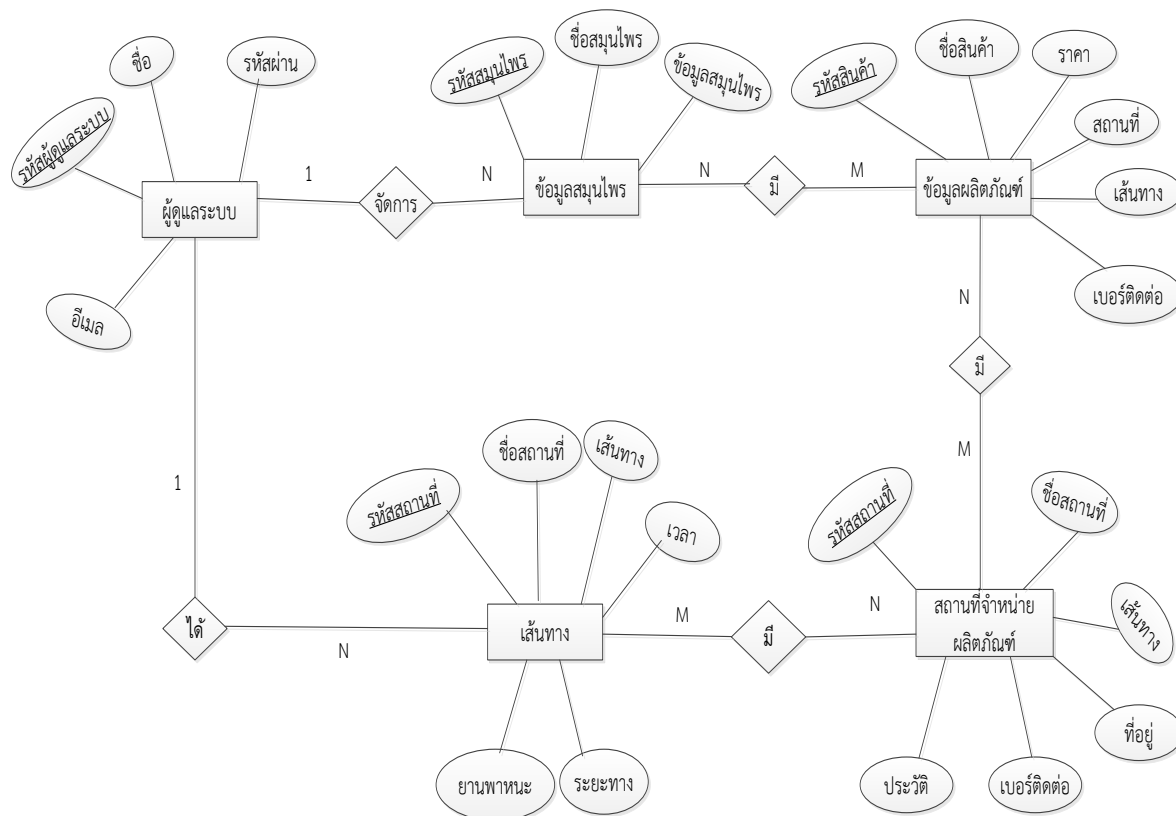


ภาพที่ 3.13 แสดงการค้นหาข้อมูลสมุนไพรมะนาวและผลิตภัณฑ์เกี่ยวกับสมุนไพรมะนาว

จากภาพที่ 3.13 ผู้ใช้งานทำการเข้าเว็บไซต์ขอข้อมูลเส้นทางที่จะใช้ในการเดินทาง เลือกรายการ ระบบจะแสดงผลลัพธ์ออกมา และ จบการทำงาน

3.2.2 การออกแบบระบบฐานข้อมูลของเว็บไซต์

ER-Diagram ของเว็บไซต์นำเสนอข้อมูลสมุนไพรท้องถิ่น อำเภอเมือง จังหวัดบุรีรัมย์



ภาพที่ 3.14 ER-Diagram ของเว็บไซต์นำเสนอข้อมูลสมุนไพรท้องถิ่น อำเภอเมือง จังหวัดบุรีรัมย์

จากภาพที่ 3.14 แสดงให้เห็นการเชื่อมโยงฐานข้อมูลของเว็บไซต์นำเสนอข้อมูลสมุนไพรท้องถิ่น อำเภอเมือง จังหวัดบุรีรัมย์ มีข้อมูลสมุนไพร ข้อมูลผลิตภัณฑ์ที่เกี่ยวกับสมุนไพร มีข้อมูลสถานที่จำหน่าย เส้นทาง และผู้ดูแลระบบ ซึ่งข้อมูลถูกเชื่อมโยงพร้อมสำหรับการเชื่อมข้อมูลเพื่อการเรียกดูข้อมูลต่างๆที่เป็นเว็บไซต์

พจนานุกรมข้อมูล (Data Dictionary) ของเว็บไซต์นำเสนอข้อมูลสมุนไพรท้องถิ่น อำเภอเมืองจังหวัดบุรีรัมย์

ตารางที่ 1 ข้อมูลผู้ดูแลระบบ(Admin)

Name	Description	Data type	Length	Key	Reference
Id_admin	รหัสแอดมิน	Int	10	PK	
Name admin	ชื่อ	Varchar	255		
Password	รหัสผ่าน	Int	10		
Email	อีเมล	Varchar	255		

จากตารางที่ 1 เก็บข้อมูลผู้ดูแลระบบ รหัสผ่าน อีเมล ซึ่งแสดงเป็นตารางเพื่อสามารถเรียกดูแก้ไข ลบ ข้อมูลสมุนไพรที่ทำการบันทึกไปแล้วได้

ตารางที่ 2 ข้อมูลสมุนไพร (Herb)

Name	Description	Data type	Length	Key	Reference
Id_herb	รหัสสมุนไพร	Int	10	PK	
Name herb	ชื่อสมุนไพร	Varchar	255		
Data herb	ข้อมูลสมุนไพร	Varchar	255		

จากตารางที่ 2 เก็บข้อมูลสมุนไพรในท้องถิ่น ชื่อสมุนไพรแต่ละชนิด ข้อมูลรายละเอียดและสรรพคุณต่างๆของสมุนไพร ซึ่งแสดงเป็นตารางเพื่อสามารถเรียกดู แก้ไข ลบ ข้อมูลสมุนไพรที่ทำการบันทึกไปแล้วได้

ตารางที่ 3 ข้อมูลผลิตภัณฑ์ (Product)

Name	Description	Data type	Length	Key	Reference
Id_product	รหัสผลิตภัณฑ์	Int	10	PK	
Name_product	ชื่อผลิตภัณฑ์	Varchar	255		
Price	ราคา	Int	10		
Place	สถานที่	Varchar	255		
Way	เส้นทาง	Varchar	255		
Tel.	เบอร์ติดต่อ	Int	10		

จากตารางที่3 เก็บข้อมูลผลิตภัณฑ์ ชื่อผลิตภัณฑ์ ราคา สถานที่ เส้นทาง และเบอร์ติดต่อ ซึ่งแสดงเป็นตารางเพื่อสามารถเรียกดู แก้ไข ลบ ข้อมูลสมุนไพรที่ทำการบันทึกไปแล้วได้

ตารางที่ 4 ข้อมูลสถานที่จำหน่ายผลิตภัณฑ์ (place)

Name	Description	Data type	Length	Key	Reference
Id_place	รหัสสถานที่	Int	10	PK	
Name_place	ชื่อสถานที่	Varchar	255		
History	ประวัติ	Text	255		
Tel.	เบอร์ติดต่อ	Int	10		
Way	เส้นทาง	Varchar	255		
address	ที่อยู่	Varchar	255		

จากตารางที่ 4 เก็บข้อมูลสถานที่จำหน่ายผลิตภัณฑ์เกี่ยวกับสมุนไพร ชื่อสถานที่ ประวัติ เส้นทาง เบอร์ติดต่อ และที่อยู่ ซึ่งแสดงเป็นตารางเพื่อสามารถเรียกดู แก้ไข ลบ ข้อมูลสมุนไพรที่ทำการบันทึกไปแล้วได้

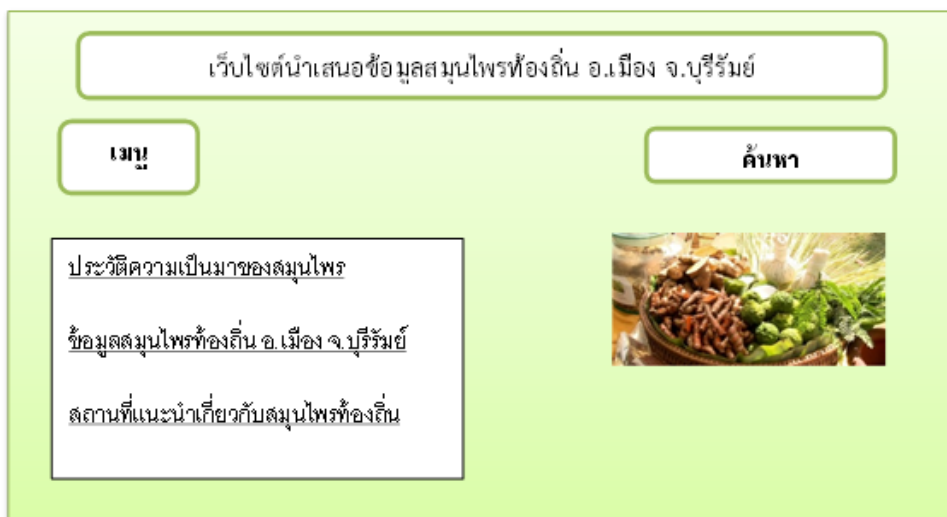
ตารางที่ 5 ข้อมูลเส้นทาง (Way)

Name	Description	Data type	Length	Key	Reference
Id_place	รหัสสถานที่	Int	10	PK	
Name_place	ชื่อสถานที่	Varchar	255		
Way	เส้นทาง	Varchar	225		
Time	เวลา	Dateime	10		
distance	ระยะทาง	Varchar	255		
vehicle	ยานพาหนะ	Varchar	255		

จากตารางที่ 5 เก็บข้อมูลเส้นทางที่จะไปยังสถานที่จำหน่ายผลิตภัณฑ์ มีชื่อสถานที่ เส้นทาง เวลาในการเดินทาง ระยะทาง และ ยานพาหนะ ซึ่งแสดงเป็นตารางเพื่อสามารถเรียกดู แก้ไข ลบ ข้อมูลสมุนไพรที่ทำการบันทึกไปแล้วได้

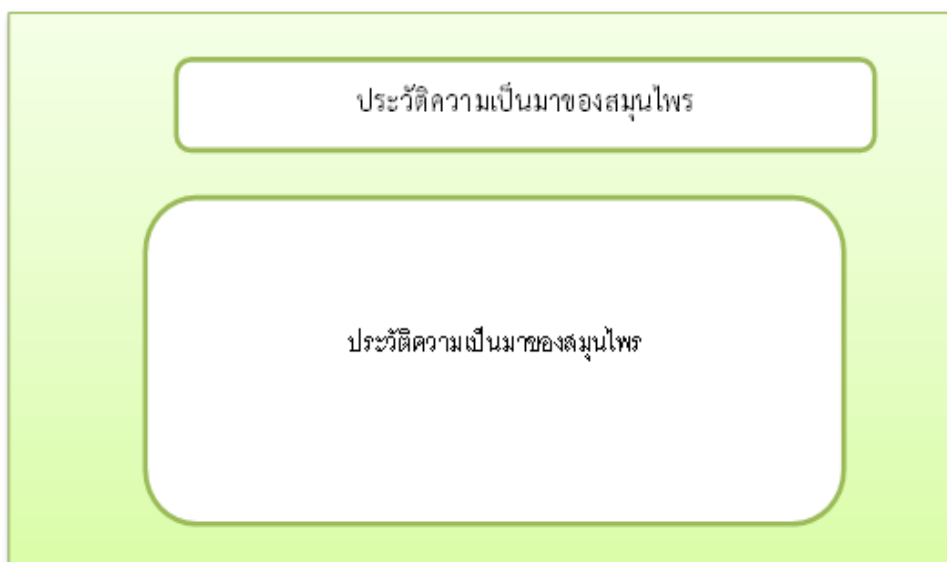
3.2.3 การออกแบบส่วนติดต่อผู้ใช้งาน

1. หน้าเว็บไซต์นำเสนอข้อมูลสมุนไพรท้องถิ่น



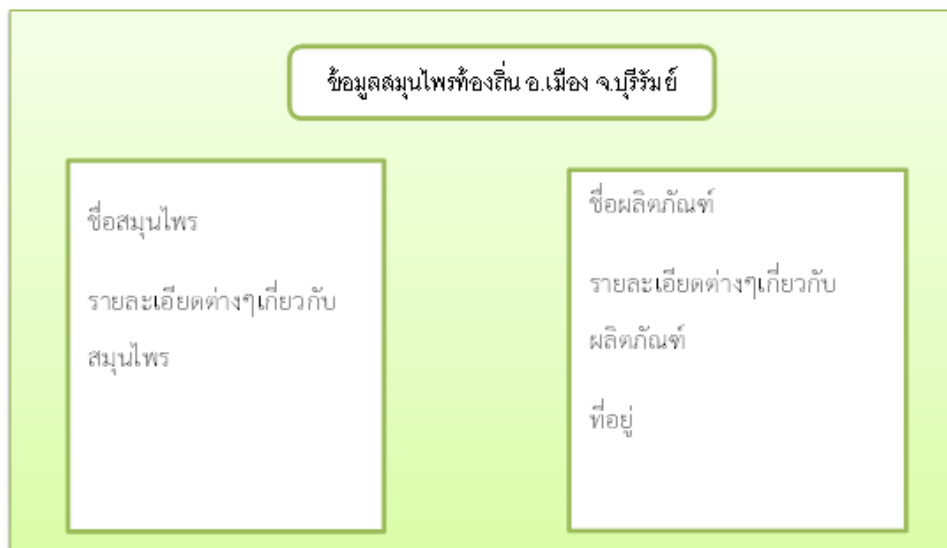
ภาพที่ 3.15 หน้าเว็บไซต์นำเสนอข้อมูลสมุนไพรท้องถิ่น

2. หน้าประวัติความเป็นมาของสมุนไพร



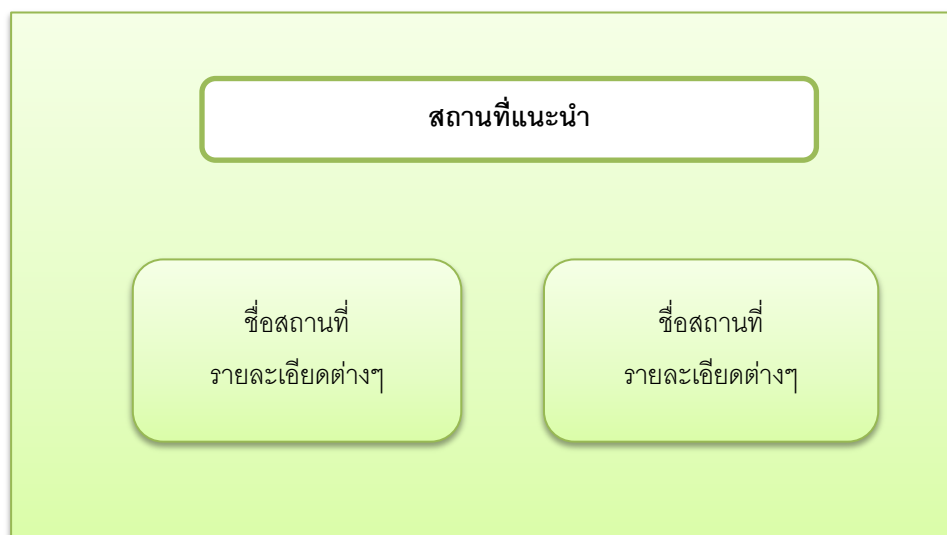
ภาพที่ 3.16 หน้าประวัติความเป็นมาของสมุนไพร

3. หน้าข้อมูลสมุนไพรท้องถิ่น อ.เมือง จ.บุรีรัมย์



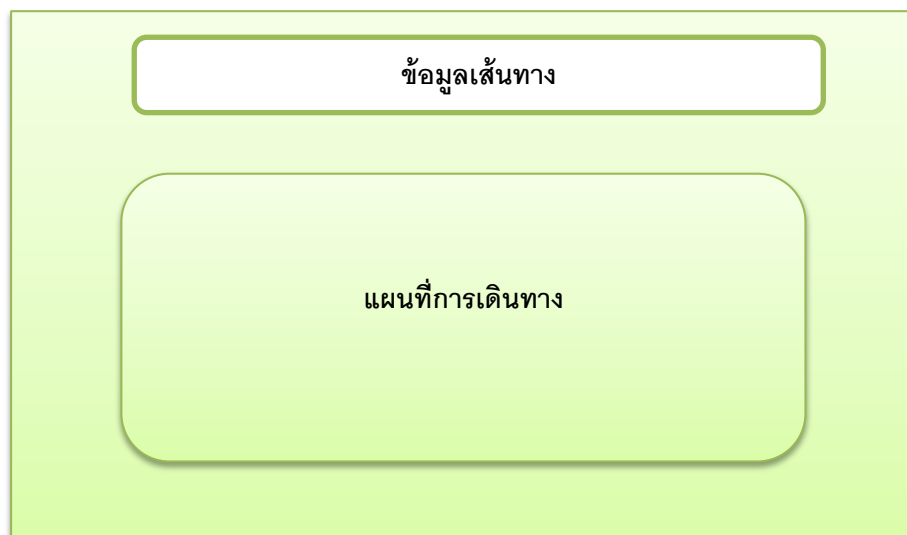
ภาพที่ 3.17 ข้อมูลสมุนไพรท้องถิ่น

4. หน้าสถานที่แนะนำที่มีการจำหน่ายผลิตภัณฑ์เกี่ยวกับสมุนไพร



ภาพที่ 3.18 หน้าสถานที่แนะนำที่มีการจำหน่ายผลิตภัณฑ์เกี่ยวกับสมุนไพร

5. หน้าแสดงข้อมูลเส้นทาง



ภาพที่ 3.19 หน้าแสดงข้อมูลเส้นทาง

3.3 การออกแบบสอบถามความพึงพอใจ

การศึกษาค้นคว้าความพอใจของผู้ใช้งานเว็บไซต์นำเสนอข้อมูลสมุนไพรท้องถิ่น อำเภอมะนัง จังหวัดบุรีรัมย์ โดยผู้จัดทำได้กำหนดประชากร กลุ่มตัวอย่าง เครื่องมือที่ใช้ในการเก็บรวบรวมข้อมูล ปรากฏรายละเอียดดังต่อไปนี้

3.3.1 ประชากรและกลุ่มตัวอย่าง

ประชากร ที่ใช้ในการศึกษาครั้งนี้คือผู้ที่เข้ามาใช้งานเว็บไซต์นำเสนอข้อมูลสมุนไพรท้องถิ่น อำเภอมะนัง จังหวัดบุรีรัมย์

กลุ่มตัวอย่าง กลุ่มตัวอย่างในการวิจัย ขนาดกลุ่มประชากรตัวอย่างประมาณ 100 คน ซึ่งกลุ่มประชากรเหล่านี้มาจากจำนวนผู้เข้ามาใช้บริการเว็บไซต์นำเสนอข้อมูลสมุนไพรท้องถิ่น

3.3.2 สูตรการหาค่าร้อยละ ดังนี้ (ราช ศิริวัฒน์. 2560 : 145)

$$P = \frac{F \times 100}{n}$$

เมื่อ

P = ร้อยละ

F = จำนวนที่ต้องการแปลค่าเป็นร้อยละ

n = จำนวนทั้งหมด

3.3.3 หาค่าเฉลี่ย (Mean) (\bar{x}) โดยคำนวณจากสูตรดังนี้ (ราช ศิริวัฒน์. 2560 : 145)

$$\text{จากสูตร } \bar{x} = \frac{\sum x}{n}$$

เมื่อ	\bar{x}	แทน	คะแนนเฉลี่ย
	$\sum x$	แทน	ผลรวมของคะแนนทั้งหมดในกลุ่ม
	N	แทน	จำนวนคะแนนในกลุ่ม

3.3.4 หาค่าความเบี่ยงเบนมาตรฐาน (S.D.) ใช้สูตร ดังนี้ (ราช ศิริวัฒน์. 2560 : 145)

$$\text{จากสูตร S.D.} = \sqrt{\frac{N \sum x^2 - (\sum x)^2}{N(N-1)}}$$

เมื่อ	S.D.	แทน	ความเบี่ยงเบนมาตรฐาน
	$\sum x^2$	แทน	ผลรวมของคะแนนแต่ละตัว ยกกำลังสอง
	$\sum x$	แทน	ผลรวมของคะแนนกลุ่มตัวอย่าง
	N	แทน	จำนวนข้อมูลกลุ่มตัวอย่างทั้งหมด

เกณฑ์หรือมาตรฐานในการประเมิน แบบประเมินแบบสอบถามของเว็บไซต์ได้กำหนด

เกณฑ์ โดยประกอบด้วยมาตราลำดับ (Rating Scale) เชิงคุณภาพ 5 ระดับ และมาตราอันดับเชิงปริมาณ 5 ระดับ ดังนี้

ตอนที่ 1 ข้อมูลทั่วไปของผู้ตอบแบบสอบถาม ลักษณะแบบสอบถามเป็นแบบตรวจรายการ (Check List)

ตอนที่ 2 พฤติกรรมการในการใช้แอปพลิเคชันในการค้นหาสถานที่ท่องเที่ยว ของผู้ตอบแบบสอบถาม แบบตรวจรายการ (Check List)

ตอนที่ 3 ปัญหาและแนวทางการแก้ไขปัญหาที่เกิดขึ้นจากการใช้แอปพลิเคชันในการค้นหาสถานที่ท่องเที่ยว แบบตรวจรายการ (Check List)
การสร้างเครื่องมือ

1) ศึกษาข้อมูลเบื้องต้นโดยศึกษาหลักการทฤษฎีเกี่ยวกับการสืบคนสารสนเทศ และเอกสารที่เกี่ยวข้อง เพื่อเป็นแนวคิดและเป็นแนวทางทางในการสร้างเครื่องมือ

2) สร้างเครื่องมือโดยการศึกษาหลักการสร้างแบบสอบถาม แลวกำหนดประเด็นและขอบเขตคำถามการจัดเก็บหมวดหมู่ให้สอดคล้องกับวัตถุประสงค์ของโครงการแลวนำเสนออาจารย์ที่ปรึกษา เพื่อพิจารณาแบบสอบถามเบื้องต้น

3) นำแบบสอบถามที่ได้เสนอให้ผู้เชี่ยวชาญตรวจสอบ เพื่อตรวจสอบด้านความเที่ยงตรง

(Validity) คือ ความเที่ยงตรงตามเนื้อหา (Content) ความเที่ยงตรงตามโครงสร้าง (Construct Validity) และความเหมาะสมในด้านภาษา (Wording)

4) ปรับปรุงแบบสอบถามตามข้อเสนอแนะของผู้เชี่ยวชาญ แลวนำไปทดลองใช้กับกลุ่มตัวอย่างที่มีคุณลักษณะเดียวกันกับกลุ่มตัวอย่างที่ใช้ในการวิจัยจำนวนทั้งสิ้น 100 คน

5) ปรับปรุงเครื่องมือจากผลการทดลองแลวนำไปใช้ในการเก็บรวบรวมข้อมูล

ตารางที่ 6 เกณฑ์การให้คะแนนประเมิน

ระดับเกณฑ์การให้คะแนน		ความหมาย
เชิงคุณภาพ	เชิงปริมาณ	
มากที่สุด	5	ระบบที่พัฒนามีประสิทธิภาพมากที่สุด
มาก	4	ระบบที่พัฒนามีประสิทธิภาพมาก
ปานกลาง	3	ระบบที่พัฒนามีประสิทธิภาพปานกลาง
น้อย	2	ระบบที่พัฒนามีประสิทธิภาพน้อย
น้อยที่สุด	1	ระบบที่พัฒนามีประสิทธิภาพน้อยที่สุด

การวิเคราะห์ระบบประกอบด้วยการศึกษารวบรวมข้อมูลที่เกี่ยวข้องกับการศึกษาครั้งนี้ (บุญชม ศรีสะอาด. 2554 : 103) ดังนี้

ช่วงคะแนน 4.51 - 5.00	ระดับประสิทธิภาพของระบบดีมาก
ช่วงคะแนน 3.51 - 4.50	ระดับประสิทธิภาพของระบบดี
ช่วงคะแนน 2.51 - 3.50	ระดับประสิทธิภาพของระบบปานกลาง
ช่วงคะแนน 1.51 - 2.50	ระดับประสิทธิภาพของระบบน้อย
ช่วงคะแนน 1.00 - 1.50	ระดับประสิทธิภาพของระบบน้อยมาก

บทที่ 4

ผลการดำเนินงาน

การพัฒนาเว็บไซต์นำเสนอข้อมูลสมุนไพรท้องถิ่น อำเภอเมือง จังหวัดบุรีรัมย์ เป็นการนำเสนอข้อมูลเกี่ยวกับสมุนไพรและผลิตภัณฑ์สมุนไพรท้องถิ่นในแต่ละตำบล เพื่อให้ผู้ที่สนใจและต้องการศึกษาข้อมูลได้รับข้อมูลที่ทันสมัยและสามารถนำไปใช้ประโยชน์ได้ โดยไม่เสียเวลา ไม่เสียค่าใช้จ่าย และเพิ่มความสะดวกให้กับผู้ที่ต้องการข้อมูลสมุนไพรเพื่อนำไปใช้ในการศึกษา ซึ่งจะมีรายละเอียดของสมุนไพรหลายชนิด และมีการนำเสนอว่าสมุนไพรเหล่านั้นสามารถแปรรูปได้หลายอย่าง และผลิตภัณฑ์เหล่านั้นก็ผลิตอยู่ในเขตอำเภอเมืองเช่นกัน โดยผู้ใช้ คือ ผู้ที่เข้ามาใช้งานไม่ต้องล็อกอินเข้าสู่ระบบ สามารถเข้าเว็บไซต์และค้นหาข้อมูลได้ทันที ข้อมูลที่ได้ก็จะเป็นรายละเอียดของสมุนไพรแต่ละชนิด ผลิตภัณฑ์สมุนไพรแปรรูปและแผนที่มีผู้ที่สนใจผลิตภัณฑ์สมุนไพรแปรรูป

หน้าจอเว็บไซต์ (ตัวอย่างหน้าเว็บไซต์)



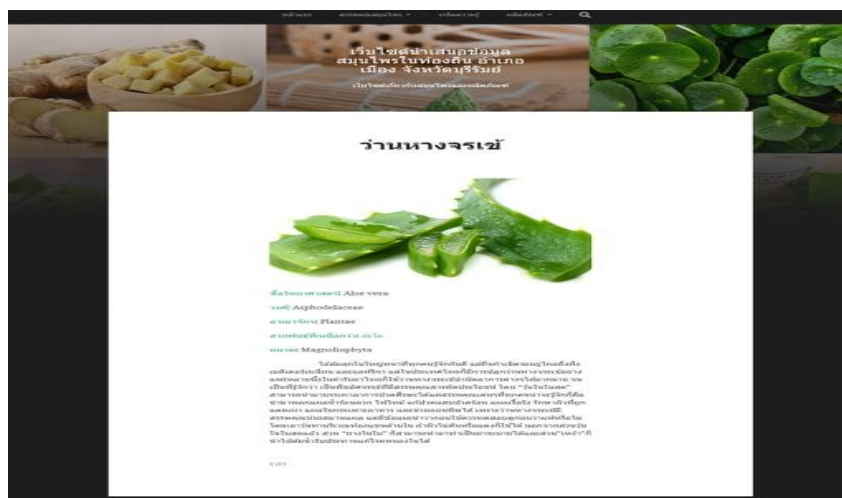
ภาพที่ 4.1 ตัวอย่างหน้าจอโฮมเพจ

เป็นส่วนของหน้าหลักที่แสดงส่วนของเมนู ดังนี้ หน้าแรก สรรพคุณสมุนไพร เกร็ดความรู้ ผลิตภัณฑ์



ภาพที่ 4.2 ตัวอย่างหน้าจอข้อมูลหน้าแรก

เป็นส่วนหน้าของข้อมูลหน้าแรกแสดงความหมายของสมุนไพร ความเป็นมา และประโยชน์
การใช้สอย



ภาพที่ 4.3 ตัวอย่างหน้าจอสรรพคุณสมุนไพร

เป็นส่วนของหน้าที่มีรูปภาพ และคำอธิบายเกี่ยวกับรายละเอียดของสมุนไพรท้องถิ่นที่ได้นำมาเสนอ



ภาพที่ 4.4 ตัวอย่างหน้าจอเกร็ดความรู้

เป็นส่วนของหน้าที่ได้ยกตัวอย่างสมุนไพรที่มีผลข้างเคียง หรืออาจจะเกิดอันตรายหากนำไปใช้ผิดวิธี และลงรายละเอียดการใช้ที่ถูกต้อง



ภาพที่ 4.5 ตัวอย่างหน้าผลิตภัณฑ์

เป็นส่วนของหน้าที่ได้นำเสนอว่าแต่ละตำบลในเขตอำเภอ จังหวัดบุรีรัมย์ มีผลิตภัณฑ์ที่แปรูปมาจากสมุนไพรอะไรบ้าง และได้เป็นผลิตภัณฑ์อะไรบ้าง โดยได้มีแผนที่แต่ละตำบล หากมีผู้ที่สนใจต้องการเดินทางไปยังตำบลนั้นๆ

4.1 ผลการวิเคราะห์ข้อมูล

ตอนที่ 1 ผลการประเมินความพึงพอใจของเว็บไซต์จากกลุ่มตัวอย่าง

ตารางที่ 4.1 จำนวนร้อยละของผู้ตอบแบบสอบถาม จำแนกตามเพศของกลุ่มตัวอย่าง

เพศ	จำนวน	ร้อยละ
ชาย	35	35.0
หญิง	65	65.0
รวม	100	100

จากตาราง พบว่า ผู้ตอบแบบสอบถามส่วนมากเป็นเพศหญิง จำนวน 65 คน คิดเป็นร้อยละ 65.0 และเพศชาย จำนวน 35 คิดเป็นร้อยละ 35.0

ตารางที่ 4.2 จำนวนร้อยละของผู้ตอบแบบสอบถาม จำแนกตามอายุของกลุ่มตัวอย่าง

อายุ	จำนวน	ร้อยละ
15-20 ปี	17	17.0
21-25 ปี	34	34.0
26-30 ปี	21	21.0
31 ปีขึ้นไป	28	28.0
รวม	100	100

จากตาราง พบว่า ผู้ตอบแบบสอบถามส่วนมากอายุระหว่าง 21-25 ปี จำนวน 34 คน คิดเป็นร้อยละ 34.0 รองลงมา อายุระหว่าง 31 ปีขึ้นไป จำนวน 28 คน คิดเป็นร้อยละ 28.0 ต่อมา อายุระหว่าง 26-30 ปี จำนวน 21 คน คิดเป็นร้อยละ 21.0 และน้อยที่สุด อายุระหว่าง 15-20 ปี จำนวน 17 คน คิดเป็นร้อยละ 17.0

ตารางที่ 4.3 จำนวนร้อยละของผู้ตอบแบบสอบถาม จำแนกตามระดับการศึกษาของกลุ่มตัวอย่าง

ระดับการศึกษา	จำนวน	ร้อยละ
ประถมศึกษา	8	8.0
มัธยมศึกษา	31	31.0
ปวช./ปวส./อนุปริญญา	19	19.0
ปริญญาตรี	36	36.0
ปริญญาโทหรือสูงกว่า	6	6.0
รวม	100	100

จากตาราง พบว่า ผู้ตอบแบบสอบถามส่วนมากระดับการศึกษาอยู่ที่ปริญญาตรี จำนวน 36 คน คิดเป็นร้อยละ 36.0 รองลงมา อยู่ที่ระดับมัธยมศึกษา จำนวน 31 คน คิดเป็นร้อยละ 31.0 ต่อมา อยู่ที่ระดับปวช./ปวส./อนุปริญญา จำนวน 19 คน คิดเป็นร้อยละ 19.0 ต่อมา อยู่ที่ระดับประถมศึกษา จำนวน 9 คน คิดเป็นร้อยละ 9.0 และน้อยที่สุด อยู่ที่ระดับปริญญาโทหรือสูงกว่า จำนวน 6 คน คิดเป็นร้อยละ 6.0

ตารางที่ 4.4 ความพึงพอใจของระบบในส่วนเนื้อหาด้านการออกแบบและการจัดรูปแบบเว็บไซต์ของกลุ่มตัวอย่าง

หัวข้อ	\bar{x}	S.D.	ระดับคุณภาพ
มีความสวยงาม น่าสนใจ	4.54	0.68	ดีมาก
ภาพประกอบเหมาะสมชัดเจน	4.43	0.57	ดี
รูปแบบตัวอักษรอ่านง่ายสวยงาม	4.37	0.56	ดี
มีรูปแบบที่ใช้งานง่ายไม่ซับซ้อน	4.28	0.65	ดี
เฉลี่ยรวม	4.40	0.61	ดี

จากตารางที่ 4.4 ความพึงพอใจของระบบในส่วนเนื้อหาด้านการออกแบบและการจัดรูปแบบเว็บไซต์ของกลุ่มตัวอย่างจำนวน 100 คน พบว่าผู้ใช้มีความพึงพอใจในภาพรวม อยู่ในระดับดีมีค่าเฉลี่ย เท่ากับ 4.40 ค่าเบี่ยงเบนมาตรฐาน(S.D.) 0.61 อยู่ในเกณฑ์ดี ประกอบด้วย มีความสวยงาม น่าสนใจมีค่าเฉลี่ย เท่ากับ 4.54 ค่าเบี่ยงเบนมาตรฐาน(S.D.) 0.68 อยู่ในเกณฑ์ดีมาก ภาพประกอบเหมาะสมชัดเจนมีค่าเฉลี่ย เท่ากับ 4.43 ค่าเบี่ยงเบนมาตรฐาน(S.D.) 0.57 อยู่ในเกณฑ์ดี รูปแบบ

ตัวอักษรอ่านง่ายสวยงามมีค่าเฉลี่ย เท่ากับ 4.37 ค่าเบี่ยงเบนมาตรฐาน(S.D.) 0.56 อยู่ในเกณฑ์ดี มีรูปแบบที่ใช้งานง่ายไม่ซับซ้อนมีค่าเฉลี่ย เท่ากับ 4.28 ค่าเบี่ยงเบนมาตรฐาน(S.D.) 0.61 อยู่ในเกณฑ์ดี ซึ่งเป็นไปตามเกณฑ์ที่กำหนดไว้

ตารางที่ 4.5 ความพึงพอใจของระบบในส่วนเนื้อหาด้านคุณภาพและเนื้อหา ของกลุ่มตัวอย่าง

หัวข้อ	\bar{X}	S.D.	ระดับคุณภาพ
มีความครบถ้วนของเนื้อหา	4.51	0.59	ดีมาก
มีความชัดเจน ถูกต้อง สมบูรณ์	4.39	0.63	ดี
มีความสอดคล้องและตรงกับความต้องการ	4.30	0.55	ดี
การจัดลำดับเนื้อหาเป็นหมวดหมู่ ง่ายต่อการค้นหาและทำความเข้าใจ	4.23	0.60	ดี
เฉลี่ยรวม	4.35	0.59	ดี

จากตารางที่ 4.5 ความพึงพอใจของระบบในส่วนเนื้อหาด้านคุณภาพและเนื้อหาของกลุ่มตัวอย่างจำนวน 100 คน พบว่าผู้ใช้มีความพึงพอใจในภาพรวม อยู่ในระดับดีมีค่าเฉลี่ย เท่ากับ 4.35 ค่าเบี่ยงเบนมาตรฐาน(S.D.) 0.59 อยู่ในเกณฑ์ดี ประกอบด้วย มีความครบถ้วนของเนื้อหา มีค่าเฉลี่ย เท่ากับ 4.51 ค่าเบี่ยงเบนมาตรฐาน(S.D.) 0.59 อยู่ในเกณฑ์ดีมาก มีความชัดเจน ถูกต้อง สมบูรณ์มีค่าเฉลี่ย เท่ากับ 4.39 ค่าเบี่ยงเบนมาตรฐาน(S.D.) 0.55 อยู่ในเกณฑ์ดี มีความสอดคล้องและตรงกับความต้องการมีค่าเฉลี่ย เท่ากับ 4.30 ค่าเบี่ยงเบนมาตรฐาน(S.D.) 0.56 อยู่ในเกณฑ์ดี การจัดลำดับเนื้อหาเป็นหมวดหมู่ ง่ายต่อการค้นหาและทำความเข้าใจมีค่าเฉลี่ย เท่ากับ 4.23 ค่าเบี่ยงเบนมาตรฐาน(S.D.) 0.60 อยู่ในเกณฑ์ดี ซึ่งเป็นไปตามเกณฑ์ที่กำหนดไว้

ตารางที่ 4.6 ความพึงพอใจของระบบในส่วนเนื้อหาด้านความรู้เกี่ยวกับสมุนไพร ของกลุ่มตัวอย่าง

หัวข้อ	\bar{X}	S.D.	ระดับคุณภาพ
ด้านความเป็นมาเกี่ยวกับสมุนไพรในท้องถิ่น	4.56	0.59	ดีมาก
ความรู้เกี่ยวกับสมุนไพรแต่ละชนิด	4.35	0.64	ดี
ได้รู้วิธีการทำผลิตภัณฑ์เกี่ยวกับสมุนไพร	4.30	0.59	ดี
ได้รับคำชี้แนะเกี่ยวกับสินค้า (สมุนไพร)	4.23	0.66	ดี
เฉลี่ยรวม	4.36	0.62	ดี

จากตารางที่ 4.6 ความพึงพอใจของระบบในส่วนเนื้อหาด้านความรู้เกี่ยวกับสมุนไพรของกลุ่มตัวอย่างจำนวน 100 คน พบว่าผู้ใช้มีความพึงพอใจในภาพรวม อยู่ในระดับดีมีค่าเฉลี่ย เท่ากับ 4.36 ค่าเบี่ยงเบนมาตรฐาน(S.D.) 0.62 อยู่ในเกณฑ์ดี ประกอบด้วย ด้านความเป็นมาเกี่ยวกับสมุนไพรในท้องถิ่นมีค่าเฉลี่ย เท่ากับ 4.56 ค่าเบี่ยงเบนมาตรฐาน(S.D.) 0.59 อยู่ในเกณฑ์ดีมาก ความรู้เกี่ยวกับสมุนไพรแต่ละชนิดมีค่าเฉลี่ย เท่ากับ 4.35 ค่าเบี่ยงเบนมาตรฐาน(S.D.) 0.64 อยู่ในเกณฑ์ดี ได้รู้วิธีการทำผลิตภัณฑ์เกี่ยวกับสมุนไพรมีค่าเฉลี่ย เท่ากับ 4.30 ค่าเบี่ยงเบนมาตรฐาน(S.D.) 0.59 อยู่ในเกณฑ์ดีได้รับคำชี้แนะเกี่ยวกับสินค้า (สมุนไพร)มีค่าเฉลี่ย เท่ากับ 4.23 ค่าเบี่ยงเบนมาตรฐาน(S.D.) 0.66 อยู่ในเกณฑ์ดี ซึ่งเป็นไปตามเกณฑ์ที่กำหนดไว้

ตารางที่ 4.7 ความพึงพอใจของระบบในส่วนเนื้อหาด้านประโยชน์และการนำไปใช้ ของกลุ่มตัวอย่าง

หัวข้อ	\bar{X}	S.D.	ระดับคุณภาพ
ข้อมูลและข่าวสารสามารถนำไปใช้ประโยชน์ได้	4.49	0.55	ดี
เป็นแหล่งความรู้และนำไปใช้อ้างอิงได้	4.33	0.56	ดี
ได้รับความรู้เกี่ยวกับสมุนไพรต่างๆ	4.40	0.51	ดี
เป็นแหล่งข้อมูลที่ตรงกับความต้องการของผู้ใช้งาน	4.23	0.54	ดี
เฉลี่ยรวม	4.36	0.54	ดี

จากตารางที่ 4.7 ความพึงพอใจของระบบในส่วนเนื้อหาด้านความรู้เกี่ยวกับสมุนไพรรวมกลุ่มตัวอย่างจำนวน 100 คน พบว่าผู้ใช้มีความพึงพอใจในภาพรวม อยู่ในระดับดีมีค่าเฉลี่ย เท่ากับ 4.36 ค่าเบี่ยงเบนมาตรฐาน(S.D.) 0.54 อยู่ในเกณฑ์ดี ประกอบด้วย ข้อมูลและข่าวสารสามารถนำไปใช้ประโยชน์ได้มีค่าเฉลี่ย เท่ากับ 4.49 ค่าเบี่ยงเบนมาตรฐาน(S.D.) 0.55 อยู่ในเกณฑ์ดี เป็นแหล่งความรู้และนำไปใช้อ้างอิงได้มีค่าเฉลี่ย เท่ากับ 4.33 ค่าเบี่ยงเบนมาตรฐาน(S.D.) 0.56 อยู่ในเกณฑ์ดี ได้รับความรู้เกี่ยวกับสมุนไพรมีค่าเฉลี่ย เท่ากับ 4.40 ค่าเบี่ยงเบนมาตรฐาน(S.D.) 0.51 อยู่ในเกณฑ์ดี เป็นแหล่งข้อมูลที่ตรงกับความต้องการของผู้ใช้งานมีค่าเฉลี่ย เท่ากับ 4.23 ค่าเบี่ยงเบนมาตรฐาน(S.D.) 0.54 อยู่ในเกณฑ์ดี ซึ่งเป็นไปตามเกณฑ์ที่กำหนดไว้

ตารางที่ 4.8 ค่าเฉลี่ยและส่วนเบี่ยงเบนมาตรฐานความพึงพอใจภาพรวมทั้งหมด

หัวข้อ	\bar{X}	S.D.	ระดับคุณภาพ
ด้านการออกแบบและการจัดรูปแบบเว็บไซต์	4.40	0.61	ดี
ด้านคุณภาพและเนื้อหา	4.35	0.59	ดี
ด้านความรู้เกี่ยวกับสมุนไพรรวม	4.36	0.62	ดี
ด้านประโยชน์และการนำไปใช้	4.36	0.54	ดี
เฉลี่ยรวม	4.36	0.59	ดี

จากตารางที่ 4.8 ค่าเฉลี่ยและส่วนเบี่ยงเบนมาตรฐานความพึงพอใจภาพรวมทั้งหมดของกลุ่มตัวอย่างจำนวน 100 คน พบว่าผู้ใช้มีความพึงพอใจในภาพรวม อยู่ในระดับดีมีค่าเฉลี่ย เท่ากับ 4.36 ค่าเบี่ยงเบนมาตรฐาน(S.D.) 0.59 อยู่ในเกณฑ์ดี ประกอบด้วย ด้านการออกแบบและการจัดรูปแบบเว็บไซต์มีค่าเฉลี่ย เท่ากับ 4.40 ค่าเบี่ยงเบนมาตรฐาน(S.D.) 0.61 อยู่ในเกณฑ์ดี ด้านคุณภาพและเนื้อหามีค่าเฉลี่ย เท่ากับ 4.35 ค่าเบี่ยงเบนมาตรฐาน(S.D.) 0.59 อยู่ในเกณฑ์ดี ด้านความรู้เกี่ยวกับสมุนไพรมีค่าเฉลี่ย เท่ากับ 4.36 ค่าเบี่ยงเบนมาตรฐาน(S.D.) 0.62 อยู่ในเกณฑ์ดี ด้านประโยชน์และการนำไปใช้มีค่าเฉลี่ย เท่ากับ 4.36 ค่าเบี่ยงเบนมาตรฐาน(S.D.) 0.54 อยู่ในเกณฑ์ดี ซึ่งเป็นไปตามเกณฑ์ที่กำหนดไว้

บทที่ 5

สรุปผล อภิปรายผลและข้อเสนอแนะ

การศึกษาโครงการเว็บไซต์นำเสนอข้อมูลสมุนไพรท้องถิ่น อำเภอเมือง จังหวัดบุรีรัมย์ ได้มีข้อสรุปและอภิปรายผล ดังนี้

5.1 สรุป อภิปรายผล

การจัดทำเว็บไซต์นำเสนอข้อมูลสมุนไพรท้องถิ่น อำเภอเมือง จังหวัดบุรีรัมย์ เพื่อศึกษาบริบทข้อมูลสมุนไพร เพื่อประชาสัมพันธ์ข้อมูลเกี่ยวกับสมุนไพรและผลิตภัณฑ์เกี่ยวกับสมุนไพรในท้องถิ่นได้เป็นที่รู้จักมากยิ่งขึ้น และไว้เป็นข้อมูลหรือองค์ความรู้ให้แก่บุคคลทั่วไปที่ต้องการศึกษาหาความรู้เกี่ยวกับสมุนไพรให้ได้ศึกษาและได้มีความรู้ความเข้าใจเกี่ยวกับสมุนไพรมากยิ่งขึ้น และสะดวกต่อการค้นหาข้อมูลสมุนไพรและผลิตภัณฑ์ในท้องถิ่น อำเภอเมือง จังหวัดบุรีรัมย์ และให้ข้อมูลสถานที่จำหน่ายผลิตภัณฑ์เกี่ยวกับสมุนไพรและข้อมูลเส้นทางแก่ผู้ที่สนใจเดินทางไปเยี่ยมชมและซื้อผลิตภัณฑ์เกี่ยวกับสมุนไพร และยังได้พัฒนาตามวัตถุประสงค์ทั้งสามข้อคือ เพื่อศึกษาบริบทข้อมูลสมุนไพรในท้องถิ่น เพื่อออกแบบเว็บไซต์นำเสนอข้อมูลสมุนไพรในท้องถิ่น อำเภอเมือง จังหวัดบุรีรัมย์ และเพื่อประชาสัมพันธ์ข้อมูลสมุนไพรในท้องถิ่น อำเภอเมือง จังหวัดบุรีรัมย์ ขอสรุปผลการศึกษาตามวัตถุประสงค์ได้ ดังนี้

วัตถุประสงค์ข้อ 1 เพื่อศึกษาบริบทสมุนไพรในท้องถิ่น อำเภอเมือง จังหวัดบุรีรัมย์ได้สรุปข้อมูลการศึกษาบริบทสมุนไพรในท้องถิ่นดังนี้ โดยเราได้ศึกษาหาข้อมูลสมุนไพรแต่ละชนิดในท้องถิ่นและรายละเอียดสรรพคุณสมุนไพรต่างๆ ได้ศึกษาหาข้อมูลผลิตภัณฑ์ที่ทำจากสมุนไพรในท้องถิ่น โดยเฉพาะในเขตอำเภอเมืองว่ามีตำบลไหนหรือหมู่บ้านไหนจำหน่ายผลิตภัณฑ์เกี่ยวกับสมุนไพรและรายละเอียดการสถานที่และเส้นทาง

วัตถุประสงค์ข้อ 2 เพื่อออกแบบเว็บไซต์นำเสนอข้อมูลสมุนไพรท้องถิ่น อำเภอเมือง จังหวัดบุรีรัมย์ ได้สรุปข้อมูลดังนี้ โดยการออกแบบเว็บไซต์นำเสนอข้อมูลสมุนไพรท้องถิ่นครั้งนี้ได้ออกแบบจากโปรแกรม Word press ใช้ภาษา PHP และ HTML เป็นต้น ในการความคุมระบบและออกแบบเว็บไซต์ เนื้อหาบนเว็บไซต์นำเสนอข้อมูลสมุนไพรท้องถิ่น มีดังนี้ หน้าแรก สมุนไพร ผลิตภัณฑ์สถานที่ และติดต่อ เป็นต้น การออกแบบและพัฒนาได้ออกแบบตามมาตรฐานการทำเว็บไซต์ โดยเนื้อหาได้เน้นข้อมูลเกี่ยวกับสมุนไพรในท้องถิ่น และผลิตภัณฑ์สมุนไพรท้องถิ่น อำเภอเมือง จังหวัดบุรีรัมย์ และได้เน้นเนื้อหาข้อมูลเกี่ยวกับหลักการออกแบบเว็บไซต์ ซึ่งได้จากเอกสารวิชาการ ตำรางานวิจัย และบุคคลที่มีความรู้ความเชี่ยวชาญ และข้อมูลสารสนเทศบนเว็บไซต์

และวัตถุประสงค์ข้อ 3 เพื่อประชาสัมพันธ์สมุนไพรในท้องถิ่น อำเภอเมือง จังหวัดบุรีรัมย์ ได้สรุปข้อมูลตามวัตถุประสงค์ ดังนี้ ในการออกแบบเว็บไซต์นำเสนอข้อมูลสมุนไพรท้องถิ่น อำเภอ

เมือง จังหวัดบุรีรัมย์ ในครั้งนี้ถือว่าได้เป็นการประชาสัมพันธ์ไปในตัวเนื่องจากเราได้โพสต์เว็บไซต์ทำให้ผู้ที่สนใจในสมุนไพรและผู้ที่เข้ามาใช้งานเว็บไซต์และได้ข้อมูลเกี่ยวสมุนไพรในท้องถิ่นและทำให้สมุนไพรในท้องถิ่น อำเภอเมือง จังหวัดบุรีรัมย์ ได้เป็นที่รู้จักมากยิ่งขึ้น

ผู้จัดทำโครงการได้มีเครื่องมือที่ใช้ในการประเมิน คือ แบบประเมินความพึงพอใจต่อการเข้าใช้งานเว็บไซต์นำเสนอข้อมูลสมุนไพรท้องถิ่น อำเภอเมือง จังหวัดบุรีรัมย์ แบ่งเป็นแต่ละด้านดังนี้ ด้านการออกแบบและการจัดรูปแบบเว็บไซต์ ด้านคุณภาพและเนื้อหา ด้านความรู้เกี่ยวกับสมุนไพร และด้านประโยชน์และการนำไปใช้ ซึ่งในการประเมินแบ่งออกเป็น 5 ระดับ ซึ่งผลการวิเคราะห์และสรุปผลการประเมินความพึงพอใจได้ ดังนี้

ผลการประเมินความพึงพอใจของเว็บไซต์

ข้อมูลทั่วไป

สรุปได้ว่าผู้ที่ตอบแบบประเมินความพึงพอใจของเว็บไซต์ ทั้งหมดเป็นผู้ที่เข้าใช้งานเว็บไซต์ทั่วไป จำนวน 100 คน คิดเป็นร้อยละ 100.0 ผู้ตอบแบบสอบถามส่วนมากเป็นเพศหญิง จำนวน 65 คน คิดเป็นร้อยละ 65.0 และเพศชาย จำนวน 35 คิดเป็นร้อยละ 35.0 ตามลำดับ

ข้อมูลความพึงพอใจของเว็บไซต์

ผลการประเมินความพึงพอใจของเว็บไซต์จากกลุ่มตัวอย่าง จำนวน 100 คน พบว่าผู้ใช้งานมีความพึงพอใจในด้านการออกแบบและการจัดรูปแบบเว็บไซต์ พบว่าผู้ใช้งานมีความพึงพอใจในภาพรวมอยู่ในระดับดี มีค่าเฉลี่ย เท่ากับ 4.40 ค่าเบี่ยงเบนมาตรฐาน(S.D.) 0.61อยู่ในเกณฑ์ดี ด้านคุณภาพและเนื้อหาพบว่าผู้ใช้งานมีความพึงพอใจในภาพรวม อยู่ในระดับดีมีค่าเฉลี่ย เท่ากับ 4.35 ค่าเบี่ยงเบนมาตรฐาน(S.D.) 0.59 อยู่ในเกณฑ์ดี ด้านความรู้เกี่ยวกับสมุนไพร พบว่าผู้ใช้งานมีความพึงพอใจในภาพรวม อยู่ในระดับดีมีค่าเฉลี่ย เท่ากับ 4.36 ค่าเบี่ยงเบนมาตรฐาน(S.D.) 0.62 อยู่ในเกณฑ์ดี ด้านความรู้เกี่ยวกับสมุนไพร พบว่าผู้ใช้งานมีความพึงพอใจในภาพรวม อยู่ในระดับดีมีค่าเฉลี่ย เท่ากับ 4.36 ค่าเบี่ยงเบนมาตรฐาน(S.D.) 0.54 อยู่ในเกณฑ์ดี และได้ค่าเฉลี่ยและส่วนเบี่ยงเบนมาตรฐานความพึงพอใจภาพรวมทั้งหมดของกลุ่มตัวอย่างจำนวน 100 คน พบว่าผู้ใช้งานมีความพึงพอใจในภาพรวม อยู่ในระดับดีมีค่าเฉลี่ย เท่ากับ 4.36 ค่าเบี่ยงเบนมาตรฐาน(S.D.) 0.59 อยู่ในเกณฑ์ดี

5.2 ข้อเสนอแนะ

1. สำหรับผู้ที่สนใจเว็บไซต์นำเสนอข้อมูลสมุนไพรท้องถิ่นแล้วอยากที่จะนำไปพัฒนาต่อควรมีการศึกษาข้อมูลให้มากกว่านี้มีการออกแบบเว็บไซต์และศึกษาภาษาต่างๆเพื่อเพิ่มประสิทธิภาพให้กับระบบให้ดีขึ้นไปอีก

2. ควรมีการออกแบบเว็บไซต์และการจัดรูปแบบเว็บไซต์ให้เป็นที่หน้าสนใจมากกว่านี้

บรรณานุกรม

- จิราพร กำจัดทุกข์. (2552). ความพึงพอใจหลังการตัดสินใจซื้อคอนโดมิเนียมในเขต กรุงเทพมหานคร. วิทยานิพนธ์ปริญญาวิทยาศาสตรมหาบัณฑิต สถาบันบัณฑิตพัฒนบริหารศาสตร์.
- ณัฐพันธ์ เขจรนันท์. (2551). ระบบสารสนเทศเพื่อการจัดการ. กรุงเทพฯ : ซีเอ็ดยูเคชั่น.
- ธีรวัฒน์ ประกอบผล และเอกพันธ์ คำปัญญา. (2552). การวิเคราะห์และออกแบบระบบ. กรุงเทพฯ : ชัคเซส มีเดีย.
- นิตยา จุ้ยนวน. (2550). ความพึงพอใจของผู้ปกครองนักเรียนที่มีต่อการจัดการศึกษาของ โรงเรียนตลาดบางคูวัด อำเภอบางใหญ่ จังหวัดนนทบุรี. วิทยานิพนธ์ปริญญาครุศาสตรมหา. วารุณี ภาชนนท์. (2551). ความพึงพอใจของผู้ปกครองต่อการดำเนินงานศูนย์พัฒนาเด็กเล็กสังกัด องค์การบริหารส่วนตำบลในอำเภอแม่ใจ จังหวัดพะเยา. วิทยานิพนธ์ปริญญาครุศาสตรมหาบัณฑิต มหาวิทยาลัยราชภัฏเชียงราย.
- วิหวัฒน์ พัฒนา. (2553). การวิเคราะห์และออกแบบระบบ. กรุงเทพฯ : ซีเอ็ดยูเคชั่น.
- พิมพ์ชนก สุวรรณศรี, ไพโรจน์ สุวรรณศรี, ศศิณการ์ พัชรธนโรจน์ และปฏิภาณพัฒน์ เพชรอินทร์. (2561). การพัฒนาเว็บไซต์นำเสนอข้อมูลภูมิปัญญาท้องถิ่นล้านนาเชิงอัตถกรรมในพื้นที่ชุมชนวัดศรีสุพรรณ(วัวลาย) อำเภอเมือง จังหวัดเชียงใหม่. เชียงใหม่ : มหาวิทยาลัยราชภัฏเชียงใหม่.
- รพีภัทร มานะสุนทร. (2558). การพัฒนาเว็บไซต์และการสร้างสื่อสังคมออนไลน์เพื่อ ประชาสัมพันธ์ธุรกิจชุมชน ในเขตอำเภอพุทธมณฑล จังหวัดนครปฐม. กรุงเทพฯ : มหาวิทยาลัย เทคโนโลยีราชมงคลมจค รัตนโกสินทร์ สถาบันวิจัยและพัฒนา.
- รุจิจันทร์ วิชิวานิเวศน์. (2554). การพัฒนาระบบฐานความรู้ด้านการรักษาด้วยสมุนไพร. วิทยานิพนธ์ มหาวิทยาลัยราชภัฏสวนสุนันทา.
- ราช ศิริวัฒน์. (2560). สถิติที่ใช้ในการวิเคราะห์ข้อมูล. แหล่งข้อมูล <https://doctemple.wordpress.com/2017/01/25>. สืบค้นวันที่ 8 สิงหาคม 2562.
- สุกัญชลิลา บุญมาธรรม, พีรศุขย์ บุญมาธรรม และกัญญารินทร์ มณีบุญ. (2558). การออกแบบ เว็บไซต์ พาณิชย์อิเล็กทรอนิกส์สำหรับธุรกิจ OTOP ในจังหวัดเพชรบุรี. เพชรบุรี : มหาวิทยาลัยราชภัฏเพชรบุรี.
- โอภาส เอี่ยมศิริวงศ์. (2560 : 43). การวิเคราะห์และออกแบบระบบ(ฉบับปรับปรุงเพิ่มเติม). กรุงเทพฯ : ซีเอ็ดยูเคชั่น.

ภาคผนวก

แบบประเมินความพึงพอใจต่อการเข้าใช้งานเว็บไซต์นำเสนอข้อมูลสมุนไพรท้องถิ่น
อำเภอเมือง จังหวัดบุรีรัมย์

คำชี้แจง

- เพื่อสอบถามความพึงพอใจของผู้ที่เข้าใช้งานเว็บไซต์นำเสนอข้อมูลสมุนไพรท้องถิ่น
- ข้อมูลนี้จะถูกเก็บเป็นความลับเฉพาะ กรุณาตอบให้ตรงกับความจริงมากที่สุด

ส่วนที่ 1 ข้อมูลทั่วไปของผู้เข้าใช้งานเว็บไซต์นำเสนอข้อมูลสมุนไพรท้องถิ่น

1.เพศ ชาย หญิง

2.อายุ 15-20 ปี 21-25 ปี 26-30 ปี 31ปีขึ้นไป

3.ระดับการศึกษาขั้นสูงสุด

- 1. ประถมศึกษา 2. มัธยมศึกษา 3. ปวช./ปวส./อนุปริญญา
- 4. ปริญญาตรี 5. ปริญญาโทหรือสูงกว่า

ส่วนที่ 2 ความพึงพอใจต่อการเข้าใช้งานเว็บไซต์นำเสนอข้อมูลสมุนไพรท้องถิ่น อำเภอเมือง
จังหวัดบุรีรัมย์ (ใส่เครื่องหมาย ✓ ในช่องที่ตรงกับความคิดของท่านมากที่สุด)

ความพึงพอใจในด้านต่างๆต่อการเข้าใช้งาน เว็บไซต์นำเสนอข้อมูลสมุนไพรท้องถิ่น	ระดับความพึงพอใจ				
	มาก ที่สุด	มาก	ปาน กลาง	น้อย	น้อย ที่สุด
ด้านการออกแบบและการจัดรูปแบบเว็บไซต์					
1. มีความสวยงาม น่าสนใจ					
2. ภาพประกอบเหมาะสมชัดเจน					
3. รูปแบบตัวอักษรอ่านง่ายสวยงาม					
4. มีรูปแบบที่ใช้งานง่ายไม่ซับซ้อน					
ด้านคุณภาพและเนื้อหา (Content)					
1. มีความครบถ้วนของเนื้อหา					
2. มีความชัดเจน ถูกต้อง สมบูรณ์					
3. มีความสอดคล้องและตรงกับความต้องการ					
4. การจัดลำดับเนื้อหาเป็นหมวดหมู่ ง่ายต่อการ ค้นหาและทำความเข้าใจ					
ด้านความรู้เกี่ยวกับสมุนไพร					
1. ด้านความเป็นมาเกี่ยวกับสมุนไพรในท้องถิ่น					

2. ความรู้เกี่ยวกับสมุนไพรแต่ละชนิด					
3. ได้รู้วิธีการทำผลิตภัณฑ์เกี่ยวกับสมุนไพร					
4. ได้รับคำชี้แนะเกี่ยวกับสินค้า (สมุนไพร)					
ด้านประโยชน์และการนำไปใช้					
1. ข้อมูลและข่าวสารสามารถนำไปใช้ประโยชน์ได้					
2. เป็นแหล่งความรู้และนำไปใช้อ้างอิงได้					
3. ได้รับความรู้เกี่ยวกับสมุนไพรต่างๆ					
4. เป็นแหล่งข้อมูลที่ตรงกับความต้องการของผู้ใช้งาน					

ส่วนที่ 3 ข้อคิดเห็นและข้อเสนอแนะ

.....

.....

.....

.....

.....

.....

ภาคผนวก ก

คู่มือการใช้งานโปรแกรม

1. หน้าเว็บไซต์นำเสนอข้อมูลสมุนไพรท้องถิ่น อำเภอมือง จังหวัดบุรีรัมย์



ภาพที่ ก-1 ตัวอย่างเว็บไซต์นำเสนอข้อมูลสมุนไพรท้องถิ่น อำเภอมือง จังหวัดบุรีรัมย์

2. หน้าแรก



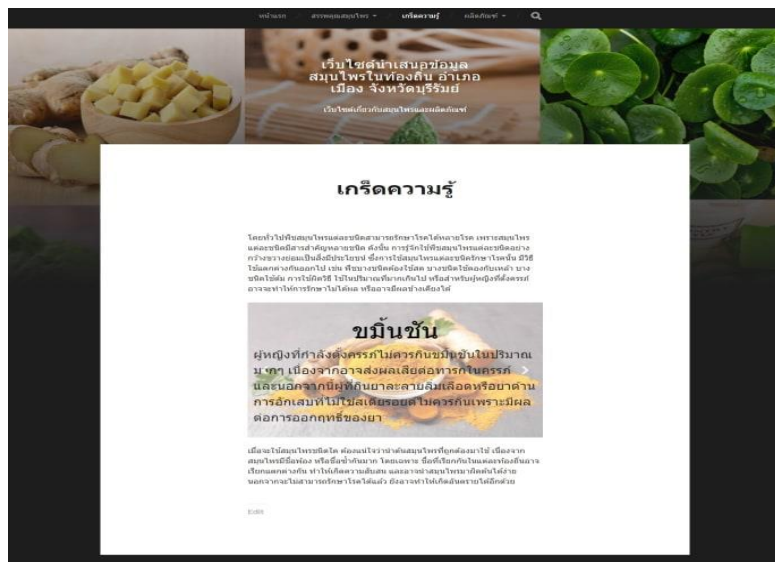
ภาพที่ ก-2 ตัวอย่างหน้าจอข้อมูลหน้าแรก

3. หน้าสรรพคุณของสมุนไพรท้องถิ่น



ภาพที่ ก-3 ตัวอย่างหน้าจอสรรพคุณสมุนไพรท้องถิ่น

4. หน้าเกร็ดความรู้เกี่ยวกับสมุนไพร



ภาพที่ ก-4 ตัวอย่างหน้าจอเกร็ดความรู้

5. หน้าผลิตภัณฑ์



ภาพที่ ก-5 ตัวอย่างหน้าผลิตภัณฑ์

ภาคผนวก ข

ข้อมูลผู้จัดทำ



ชื่อ : นางสาวกุลธิดา บุญมานัด
ชื่อโครงการ : เว็บไซต์นำเสนอข้อมูลสมุนไพรท้องถิ่น อำเภอเมือง จังหวัดบุรีรัมย์
สาขาวิชา : คอมพิวเตอร์ธุรกิจ
ประวัติ
วัน เดือน ปีเกิด : 22 กรกฎาคม พ.ศ.2540
สถานที่เกิด : จังหวัดบุรีรัมย์
ที่อยู่ตามทะเบียนบ้าน : 6 หมู่ที่ 5 บ้านโคกเพชร ตำบลยะวิ๊ก อำเภอชุมพลบุรี
จังหวัดสุรินทร์ 32190
สถานที่อยู่ปัจจุบัน : หอพักปิยนันทเพลส อำเภอเมือง จังหวัดบุรีรัมย์
ประวัติการศึกษา : จบระดับประถมศึกษาจากโรงเรียนชุมชนบ้านขาด
จบระดับมัธยมศึกษาตอนต้น - ปลาย จากโรงเรียนเมืองบัววิทยา
ปัจจุบัน กำลังศึกษาอยู่มหาวิทยาลัยราชภัฏบุรีรัมย์
คณะวิทยาการจัดการ สาขาคอมพิวเตอร์ธุรกิจ



ชื่อ : นางสาวน้ำฝน พันธุ์ศรี
 ชื่อโครงการ : เว็บไซต์นำเสนอข้อมูลสมุนไพรท้องถิ่น อำเภอเมือง จังหวัดบุรีรัมย์
 สาขาวิชา : คอมพิวเตอร์ธุรกิจ
 ประวัติ
 วัน เดือน ปีเกิด : 14 กันยายน พ.ศ.2539
 สถานที่เกิด : จังหวัดชลบุรี
 ที่อยู่ตามทะเบียนบ้าน : 33 หมู่ที่ 7 บ้านหนองยาง ตำบลหนองโสน อำเภอนางรอง
 จังหวัดบุรีรัมย์ 31110
 สถานที่อยู่ปัจจุบัน : บ้านเช่าในเขตอำเภอเมือง จังหวัดบุรีรัมย์
 ประวัติการศึกษา : จบระดับประถมศึกษา – มัธยมต้น จากโรงเรียนบ้านหนองโสน
 จบระดับมัธยมศึกษาตอนปลาย จากโรงเรียนโนนสุวรรณพิทยาคม
 ปัจจุบัน กำลังศึกษาอยู่มหาวิทยาลัยราชภัฏบุรีรัมย์
 คณะวิทยาการจัดการ สาขาคอมพิวเตอร์ธุรกิจ