



ชุดโครงการ วช. 63 สร้างสรรค์งานศิลป์  
สนับสนุนโดยสำนักงานการวิจัยแห่งชาติ (วช.)

# เทคนิคการออกแบบลายแบบพรางเลือนในงานไหมมัดหมี่

Fuzzy Blurry Motif Technique of Mudmee Silk Design

Fuzzy Blurry  
Motif of  
Mudmee Silk

รองศาสตราจารย์สมบัติ ประจัญสานต์

มหาวิทยาลัยราชภัฏบุรีรัมย์



*Fuzzy Blurry  
Motif Techniques  
of Mudmee silk*

## คำนำ

โครงการเทคนิคการออกแบบลายแบบพรา่เลื่อนในงานไหมมัดหมี่นี้ได้รับทุนสนับสนุนการวิจัยจากชุดโครงการ วช. 63 สร้างสรรค์งานศิลป์ ของสำนักงานการวิจัยแห่งชาติ (วช.) ประจำปีงบประมาณ 2563 ได้ดำเนินการสำเร็จลุล่วงด้วยดี ผู้เขียนขอขอบพระคุณผู้ทรงคุณวุฒิของสำนักงานการวิจัยแห่งชาติ (วช.) ในการให้คำแนะนำที่เป็นประโยชน์ยิ่งต่อการดำเนินโครงการ รวมถึงบุคลากรของสำนักงานการวิจัยแห่งชาติ (วช.) ในการอำนวยความสะดวกประสานงานโครงการด้วยดี ขอขอบพระคุณรายการหัวใจในลายผ้า สถานีโทรทัศน์ Thai PBS ในการเผยแพร่ผลงานสู่สาธารณชน และขอขอบพระคุณกลุ่มผู้ผลิตผ้าทอพื้นบ้านจังหวัดบุรีรัมย์ทุกกลุ่มที่ให้ความอนุเคราะห์ร่วมดำเนินการพัฒนาผลงานตลอดโครงการ รวมถึงสำนักงานพัฒนาชุมชนจังหวัดบุรีรัมย์ในความอนุเคราะห์ร่วมให้คำแนะนำและประสานงานกับกลุ่มผู้ผลิตด้วยดี

ผู้เขียนหวังเป็นอย่างยิ่งว่า คู่มือถ่ายทอดองค์ความรู้สู่การผลิตฉบับนี้จะอำนวยความสะดวกให้แก่ผู้ประกอบการ นักศึกษา นักออกแบบและผู้สนใจให้นำไปใช้ในการสร้างสรรค์ต่อยอดการพัฒนาผลิตภัณฑ์ผ้าไหมมัดหมี่ให้มีความงดงาม อันเป็นการสืบสาน รักษา และต่อยอดภูมิปัญญาท้องถิ่นด้านการออกแบบและผลิตผ้ามัดหมี่ทอมือให้ดำรงคงอยู่เป็นมรดกงานหัตถศิลป์ของชาติสืบไป

สมบัติ ประจัญตานต์

2564

## สารบัญ

	หน้า
คำนำ	1
สารบัญ	2
บทคัดย่อ	3
1. ความนำ	4
2. ความพำราเลือนที่เคยมีในงานมัดหมี่	8
3. การกำหนดแนวคิดในการออกแบบ	11
4. เทคนิคการสร้างลายแบบพำราเลือน	23
5. ผลงานออกแบบสร้างสรรค์ผ้าไหมมัดหมี่ลายแบบพำราเลือน	32
บรรณานุกรม	45
ประวัติผู้เขียน	46

## บทคัดย่อ

“พรา่เลื่อน” เป็นสถานะที่คลุมเครือไม่อาจมองเห็นได้อย่างชัดเจน ซึ่งเกิดจากเหตุทางกายหรือทางจิตใจ คำนี้มีการนำไปใช้ในหลากหลายแวดวง รวมทั้งการสร้างสรรค์งานศิลปะ ซึ่งในการผลิตสร้างผ้าไหมมัดหมี่ทอมือ แม้จะมีการสร้างสรรค์ด้วยเทคนิคพรา่เลื่อนอยู่บ้าง แต่ยังไม่มีการอธิบายความ หรือออกแบบเทคนิคแบบใหม่จากที่มีอยู่แล้วถือเป็นองค์ความรู้ จึงเกิดโครงการวิจัยเทคนิคการออกแบบลายแบบพรา่เลื่อนในงานไหมมัดหมี่ครั้งนี้โดยมีวัตถุประสงค์ของโครงการเพื่อออกแบบและจัดแสดงนิทรรศการผลงานผ้าไหมมัดหมี่ที่ใช้เทคนิคการสร้างลายแบบพรา่เลื่อน และถอดเป็นองค์ความรู้นำไปสู่การจัดทำคู่มือในการผลิตเทคนิคการออกแบบลายพรา่เลื่อนในงานไหมมัดหมี่เพื่อใช้ในการถ่ายทอดบริการวิชาการสู่ชุมชน โครงการนี้โดยมีแผนการทำงาน จำนวน 9 ขั้นตอนคือ 1) การกำหนดแนวคิดในการออกแบบ 2) การออกแบบร่าง 3) การพัฒนาต้นแบบจากแบบร่าง 4) การประกอบสร้างผลิตผ้าไหมมัดหมี่ 5) การเก็บรายละเอียด 6) การเปรียบเทียบผลงานที่ได้กับแบบ 7) จัดทำคู่มือจิตร 200 เล่มประกอบการแสดงผลงานสร้างสรรค์ในรูปแบบนิทรรศการ 8) จัดทำคู่มือการอบรม 200 เล่มเพื่อจัดการอบรมถ่ายทอดองค์ความรู้สู่ชุมชนให้กับกลุ่มผู้ผลิต 10 กลุ่ม จำนวน 50 คน และ 9) ถอดองค์ความรู้ เขียนรายงานฉบับสมบูรณ์ ผลของการวิจัยได้เสนอเทคนิคการสร้างลายแบบพรา่เลื่อนในงานไหมมัดหมี่ 6 วิธี ได้แก่ พรา่เลื่อนด้วยการทำให้เสียหาย พรา่เลื่อนด้วยการแทรกแซง พรา่เลื่อนด้วยการกระจัดกระจาย พรา่เลื่อนด้วยการทับซ้ำ พรา่เลื่อนด้วยความคลุมเครือ และพรา่เลื่อนด้วยการทับซ้อน เกิดผลผลิตเป็น 1) คู่มือองค์ความรู้เพื่อการถ่ายทอด จำนวน 200 เล่ม 2) แบบลายใหม่ จำนวน 6 แบบ และ 3) ต้นแบบผ้าไหมมัดหมี่ลายใหม่ จำนวน 20 ผืน ผลลัพธ์ของโครงการทำให้เกิดการพัฒนาทักษะด้านการออกแบบและผลิตผ้าไหมมัดหมี่ลายพรา่เลื่อน สามารถผลิตเป็นสินค้าทางวัฒนธรรมของจังหวัดบุรีรัมย์ต่อไป โดยเทคนิคการทับซ้ำ เทคนิคการทับซ้อนและเทคนิคการทำให้เสียหายแบบการล้างสีสามารถใช้กับผ้าฝ้ายที่มีตำหนิของลายหรือสีได้

**คำสำคัญ:** ออกแบบ, ไหม, มัดหมี่, ลาย, พรา่เลื่อน

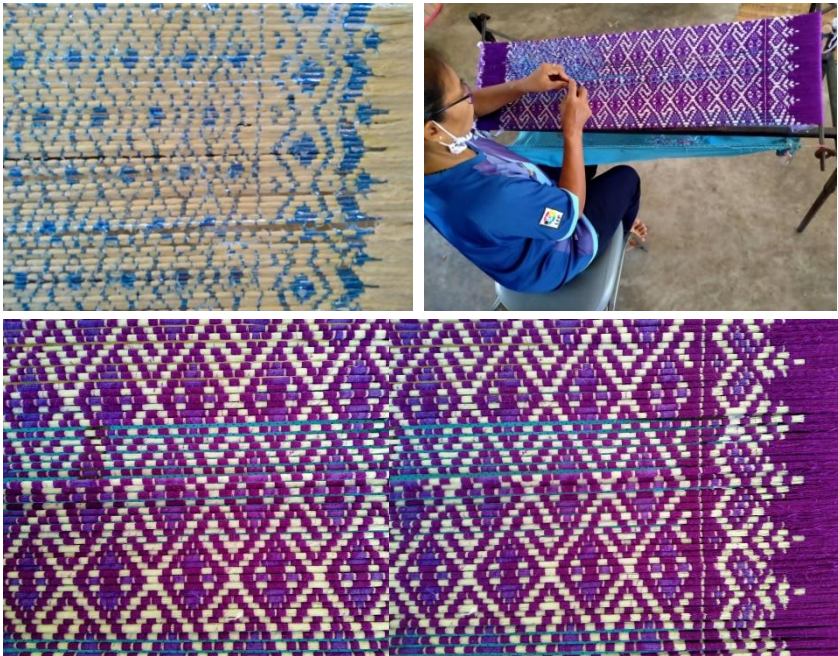
# 1. ความนำ

**มัดหมี่** (Mudmee, Ikat) เป็นเทคนิคการสร้างลวดลายให้เกิดขึ้นกับเส้นด้ายทางเส้นพุ่ง หรือเส้นยืน หรือทั้งเส้นพุ่งและเส้นยืน โดยที่มีการคั้นหมี่เพื่อทบเส้นด้ายและแยกเส้นด้ายเป็นกลุ่ม ๆ เรียกว่า “ลำ” ตามการซ้ำของลาย (Repeat) จากนั้นทำการมัดด้วยเส้นเชือกในตำแหน่งสีของลายเป็นเปลาะเพื่อกันสีที่จะทำการย้อมไม่ให้ซึมเข้าไปในเส้นด้ายที่มัดเชือกไว้ โดยมัดเก็บในตำแหน่งสีของลายที่ย้อมได้ในแต่ละครั้ง ทีละสี ๆ จนได้สีส่นของด้ายในตำแหน่งของลายผ้าทั้งหมด ในขั้นตอนนี้จึงต้องมีการวางแผนจัดลำดับให้มีการมัด การโอบ การย้อมสี การแก้หมี่ (ตัดเชือกที่มัดเป็นเปลาะ) หลายครั้งขึ้นอยู่กับจำนวนสีของลายที่ได้ ออกแบบไว้ จากนั้นนำเส้นด้ายนั้นไปทอให้เป็นผืนผ้า โดยจัดเรียงลายมัดหมี่ในเส้นด้ายให้ตรงตำแหน่งของลาย จึงจะได้ผ้ามัดหมี่ที่สวยงาม ถือเป็นงานหัตถศิลป์ ดังนั้นผู้สร้างสรรค์งานไหมมัดหมี่ย่อมถือเป็นช่างศิลป์ เป็นศิลปินที่ผลิตผลงานที่เครื่องจักรอุตสาหกรรม หรือปัญญาประดิษฐ์ยังไม่สามารถกระทำแทนได้

เทคนิคมัดหมี่นี้ถือเป็นองค์ความรู้ส่วนหนึ่งของภูมิปัญญาการผลิตผ้าทอ มีตั้งแต่การปลูกหม่อนเลี้ยงไหม การสาวไหม การฟอก การย้อมสี การคั้นหมี่ การสับทูก การมัดหมี่ การทอ การตกแต่งสำเร็จ (Finishing) รวมถึงการแปรรูปผลิตภัณฑ์ ดังภาพที่ 1-2 จึงถือว่าการไหมมัดหมี่เป็นผลผลิตแห่งภูมิปัญญาที่มีคุณค่า และมูลค่าสามารถผลิตเป็นสินค้าทางวัฒนธรรมตามแนวทางของเศรษฐกิจสร้างสรรค์ได้ ทำให้เกิดคุณค่าทางสังคมและมูลค่าทางเศรษฐกิจ



ภาพที่ 1 การปลูกหม่อนเลี้ยงไหมเพื่อผลิตผ้าไหมมัดหมี่ทอมือในจังหวัดบุรีรัมย์



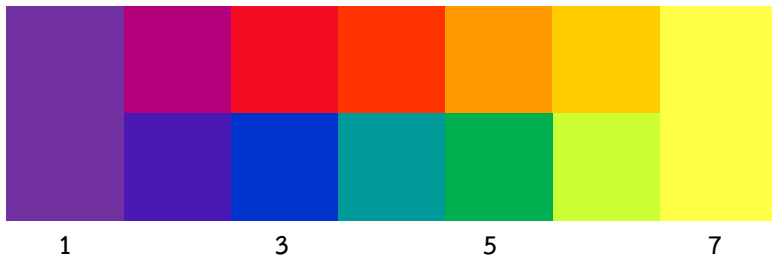
ภาพที่ 2 การมัดหมี่

สมบัติ ประจักษ์สานต์ (2558 : 103-111) เสนอแนวคิดการวิเคราะห์ถึง ภูมิปัญญาท้องถิ่นในการเลือกใช้สีในผ้าไหมมัดหมี่ พบว่า ส่วนใหญ่จะออกแบบ โดยใช้ของลายเป็นสีน้ำเงิน เหลือง แดง เขียว ดำ และขาว ลายดังกล่าวจะวาง บนพื้นสีหนึ่งโดยเลือกใช้สีเปลี่ยนไปในแต่ละผืน ดังภาพที่ 3 อาจเป็นเพราะว่าช่าง ย้อมจะทำตามตัวอย่าง แบบแผนของบรรพบุรุษซึ่งเดิมย้อมสีไหมด้วยธรรมชาติซึ่ง มีพืช หรือสัตว์ที่ให้สีหลัก ได้แก่ ครามให้สีน้ำเงิน เขหรือขนุนให้สีเหลือง ครั่งให้ สีแดง เปลือกหรือใบพืชหลายชนิดให้สีเขียว มะเกลือให้สีดำ และการมัดเก็บ ไหมโดยไม่ให้ถูกสีย้อมจะได้สีขาว เมื่อถ่ายทอดภูมิปัญญาและแบบแผนการ เลือกใช้สีมาดังนี้เมื่อมีการใช้สีเคมีในการย้อมก็ยังคงยึดถือแบบแผนนี้สืบมาไม่ เปลี่ยนแปลง เมื่อทดลองนำสีของลายผ้าไหมมัดหมี่ที่บรรพชนนิยมใช้คือสีน้ำเงิน เหลือง แดง เขียว มาจัดเรียงตามค่าน้ำหนักของสีในวงจรสีที่แบ่งค่าน้ำหนักจาก น้ำหนักเข้มสุดคือสีม่วง (ระดับ 1) ไปหาน้ำหนักเบาสุดคือสีเหลือง (ระดับ 7) ภาพที่ 4 สามารถถอดรหัสภูมิปัญญาการเลือกใช้สีในงานมัดหมี่จะใช้สีลายมัดหมี่ ที่มีค่าน้ำหนัก 3, 5 และ 7 กล่าวคือ สีน้ำเงินกับสีแดง มีค่าน้ำหนัก 3 สีเขียว มี ค่าน้ำหนัก 5 และสีเหลือง มีค่าน้ำหนัก 7 ซึ่งเป็นสีที่มีค่าน้ำหนักไม่ชิดกันทำให้ เกิดความแตกต่างของน้ำหนักสีส่งผลให้สีของลวดลายมีความเปรียบต่างกับสีของ พื้น ทำให้เกิดความคมชัดของลาย แลเห็นว่างามตา



ภาพที่ 3 การออกแบบสีของลายในงานมัดหมี่ดั้งเดิมเพื่อให้เกิดความคมชัดของลาย





ค่าน้ำหนักของสีในวงจรสีจากน้ำหนักเข้มสุดคือสีม่วง (ระดับ 1)  
ไปหาน้ำหนักเบาสุดคือสีเหลือง (ระดับ 7)

**ภาพที่ 4** ค่าน้ำหนักของสีในวงจรสี  
ที่มา : สมบัติ ประจักษ์ศานต์. 2558 : 103

งานมัดหมี่เดิมส่วนใหญ่นิยมให้ได้ลวดลายมองเห็นได้อย่างชัดเจน หากมีการมัดย้อมได้ลายที่ไม่คมชัด หรือความไม่สม่ำเสมอของลวดลายซ้ำทั้งผืนผ้านั้นถือว่าเป็นตำหนิของผ้าผืนนั้น แต่ผู้วิจัยเห็นว่าลายพร่าเลือนเป็นเทคนิคใหม่ ซึ่งเทคนิคพร่าเลือนนี้ได้เป็นแรงบันดาลใจให้ศิลปินอื่นสร้างสรรค์งานมาแล้วทั้งงานจิตรกรรม และประยุกต์ศิลป์ เช่น ผ้าพิมพ์ลาย ภาพถ่าย ภาพพิมพ์ เรขศิลป์ ฯลฯ รวมถึงงานผ้าไหมมัดหมี่ทอมือได้มีการสร้างสรรค์บางเทคนิคแล้ว เช่น การมัดหมี่สองทางของประเทศญี่ปุ่น หรืออินโดนีเซีย แต่ยังไม่มีการริเริ่มสร้างสรรค์เทคนิคพร่าเลือนให้แตกแขนงออกไป รวมถึงมีการบันทึกองค์ความรู้เชิงวิชาการ หากได้มีการวิจัยดังกล่าว จะทำให้เกิดแนวทางในการพัฒนาผลิตภัณฑ์ผ้าไหมมัดหมี่ทอมือที่ทรงคุณค่าทางภูมิปัญญา ให้เกิดคุณค่าทางวิชาการงานศิลป์และเพิ่มมูลค่าได้

## 2. ความพร่าเลือนที่เคยมีในงานมัดหมี่

จากการศึกษาตลาดลายมัดหมี่ตามภูมิปัญญาท้องถิ่นดั้งเดิม ด้วยเทคนิคการทำมัดหมี่แบบสองทาง (Double Ikat) เช่น ผ้ากาซอริ (Gasuri) เป็นงานมัดหมี่สองทางของชาวญี่ปุ่น ดังภาพที่ 5 ผ้ามัดหมี่ของชาวอินเดีย (Purva Khurana, Suman Pant and Chanchai. 2016 : 167-172) ดังภาพที่ 6 หรือผ้ามัดหมี่สองทางของชาวบาห์ลี อินโดนีเซียที่มีการมัดหมี่ที่เส้นยืนนำมาทอขัดกับเส้นพุ่งที่มีการมัดหมี่ทำให้เกิดการซ้อนทับกันของลาย ทำให้เกิดการพร่าเลือนได้ หรือผ้ามัดหมี่ลายอัมปรม ที่มีการมัดย้อมให้เป็นจุดประสีขาวเด่นขึ้นจากพื้นแดง ในตารางสี่เหลี่ยมเล็ก ๆ (อัจฉรา ภาณุรัตน์ และคณะ. ม.ป.ป. : 7) และโฮลของชาวไทยเขมร ในแถบจังหวัดบุรีรัมย์หรือจังหวัดสุรินทร์ ที่มีลักษณะการมัดหมี่และใช้การแต้มหมี่เป็นจุดด้วยสีต่าง ๆ บนเส้นไหม ดังภาพที่ 7

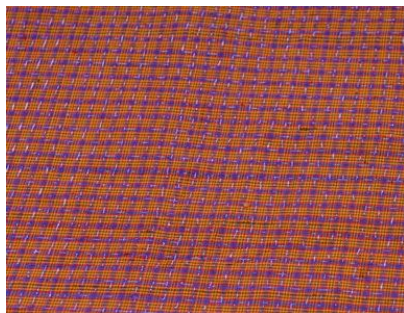


ภาพที่ 5 ผ้ามัดหมี่แบบสองทางของชาวญี่ปุ่น



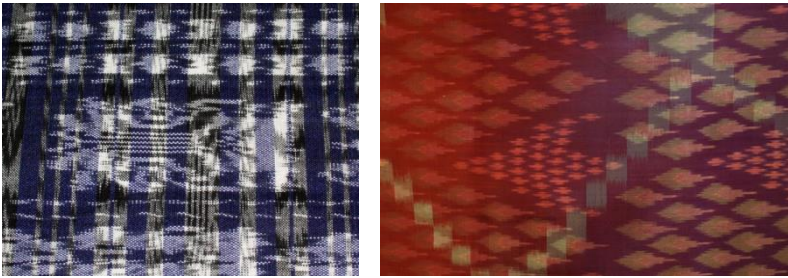
ภาพที่ 6 ผ้ามัดหมี่แบบสองทางของชาวอินเดีย

ที่มา : Purva Khurana, Suman Pant and Chanchai. 2016 : 170



ภาพที่ 7 ผ้ามัดหมี่แบบลายอัมปรมและโฮลของชาวไทยเขมร

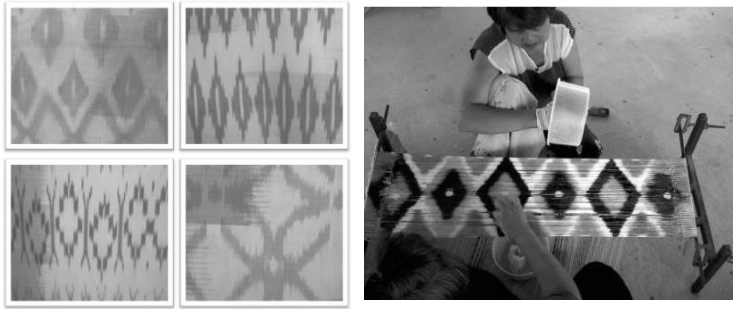
งานออกแบบของศศิวรรณ ดำรงศิริ แห่งบริษัท ชบาติก ณ มิ่งเมือง จำกัด ได้นำเทคนิคการมัดหมี่แบบสองทางมาใช้ในงานมัดหมี่ของไทย โดยมีการมัดหมี่ที่เส้นด้ายยืนนำมาทอขัดกับเส้นด้ายพุ่งที่มีการมัดหมี่ทำให้เกิดการซ้อนทับกันของลาย บางครั้งเรียกว่า “หมี่ซ้อน” ซึ่งการทำมัดหมี่แบบสองทางเป็นเทคนิคหนึ่งที่สามารถสร้างลายแบบพราวเลื่อนได้



ภาพที่ 8 ผ้ามัดหมี่แบบสองทางของบริษัท ชบาติก ณ มิ่งเมือง จำกัด  
ที่มา : ชบาติก. 2558

ชนัชฎา จุลลัษฐีเยอร์ (2560 : 320,331) ได้ออกแบบเทคนิคแต้มหมี่แทนการมัดหมี่ ด้วยสีรีแอกทีฟชนิดระบายบนโองมัดหมี่ทุกสีพร้อมกันในครั้งเดียวแทนการมัดหมี่แบบเดิมร่วมกับขั้นตอนการแช่สารกันสีตกเคลือบด้วยซิลิเกตกันสีตกซึ่งสามารถลดระยะเวลาในการผลิตผ้าไหมทอมือลายมัดหมี่ลงได้ โดยยังใช้อุปกรณ์เดิม สามารถสร้างลายมัดหมี่ได้ง่ายขึ้น การแต้มสีบนโองคันหมี่ยังมีข้อจำกัดอยู่ประการหนึ่งคือขนาดของลวดลายโดยพบว่าลวดลายที่สามารถทำได้ด้วยวิธีการแต้มหมี่นั้นเป็นลายที่ต้องมีขนาดใหญ่ใหญ่พอสมควร เนื่องจากการ

แต่มีสีหมึแต่ละข้อเพื่อให้สีติดได้ทั่วถึงจะต้องมีการขยี้ด้วยปลายนิ้วมือให้สีแทรกซึมให้ทั่วเส้นด้ายทุกเส้นที่อยู่ในแต่ละลำเพื่อให้ได้ลวดลายที่ชัดเจนเวลาทำการทอ



ภาพที่ 9 ลวดลายผ้าไหมแต้มหมึที่ชั้นขุภา จุลลักษ์เจียร ออกแบบสร้างสรรค์ขึ้น  
ที่มา : ชั้นขุภา จุลลักษ์เจียร. 2560 : 335,330

### 3. การกำหนดแนวคิดในการออกแบบ

จากทุนทางวัฒนธรรมและภูมิปัญญาท้องถิ่นในการผลิตศิลปหัตถกรรมผ้ามัดหมี่ทอมือ นำมาสู่การออกแบบสร้างสรรค์ผ้ามัดหมี่ลวดลายแบบพรา่เลื่อน เพื่อสร้างสรรค์ให้เป็นสิ่งใหม่ (New Finding) โดยจากการศึกษา ทบทวนวรรณกรรม งานออกแบบสร้างสรรค์ และงานวิจัยที่เกี่ยวข้อง โดยคำว่า “พรา่เลื่อน” ถือเป็นคำสำคัญในการสืบค้นทั้งในสาขาภาษาศาสตร์ รัฐศาสตร์ ศิลปกรรมศาสตร์ แพทย์ศาสตร์ ไปสู่การค้นหาเทคนิคที่ทำให้เกิดความพรา่เลื่อน สามารถกำหนดกรอบ

แนวคิดในการออกแบบจากคำสำคัญสู่เทคนิคการผลิต โดยถอดรหัสจาก  
ความหมายของคำสู่เทคนิคการสร้างลายแบบพรา่เลื่อนได้หลายแบบ/เทคนิค ดังนี้

### ความหมายของคำ (Meaning)

ทำให้เสียหาย กระจัดกระจาย บดบัง ทับซ้อน

โฟกัสผิดพลาด การละลายฉากหลัง โบเก้ (Bokeh) เบลอ การสั้น

ซับซ้อน คลุมเครือ การฟุ้ง

มองไม่ชัด ลักษณะลื่นไหล

# พรา่เลื่อน

ความไม่ชัดเจนแบบการต่อโมเสก

ความรู้สึที่สับสน ลึม ไม่มีสมาธิ

สัญญาณรบกวนดิจิตอล เกิดจุดสีขึ้นในภาพ การกระจายตัว

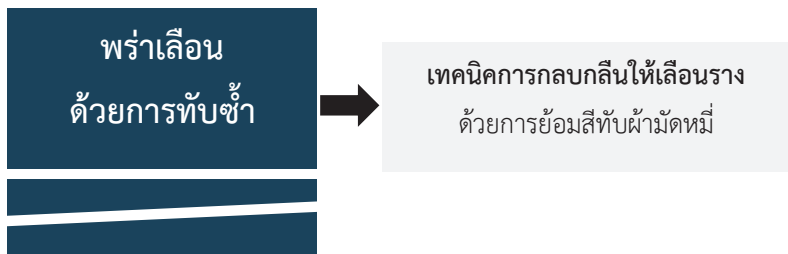
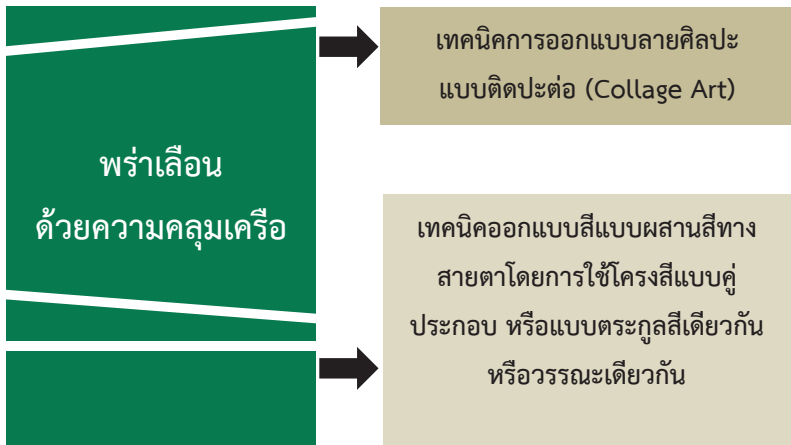
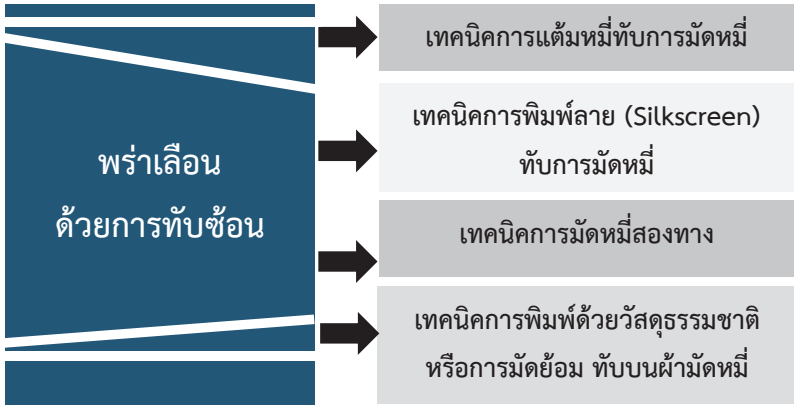
แทรกแซงกิจการภายในของกันและกัน

**ถอดรหัสความหมาย** จากความหมายของคำ นำมาถอดรหัสได้ดังนี้

- พรา่ เลื่อน
- พรา่เลื่อนด้วยทำให้เสียหาย
  - พรา่เลื่อนด้วยการแทรกแซง
  - พรา่เลื่อนด้วยการกระจัดกระจาย
  - พรา่เลื่อนด้วยความคลุมเครือ
  - พรา่เลื่อนด้วยการทับซ้อน
  - พรา่เลื่อนด้วยการทับซ้ำ

**แนวความคิดของเทคนิคการสร้างลายแบบพรางเลือน (Fuzzy Blurry Motif Techniques Idea)** จากการถอดรหัสความหมายของคำสู่เทคนิคการสร้างลายแบบพรางเลือนได้ดังนี้







ในภูมิปัญญาการออกแบบสร้างสรรค์ผ้าไหมมัดหมี่ทอมือที่ทำให้เกิดลายคมชัด ในทางกลับกันหากต้องการหาเทคนิคการสร้างลายให้เกิดความพร่าเลือนให้เป็นสิ่งใหม่ (New Finding) จำเป็นต้องคิดกระบวนการที่ต่างจากกระบวนการดั้งเดิม ผู้วิจัยสามารถนำเสนอรายละเอียดเป็นเทคนิคการสร้างลายแบบพร่าเลือนได้ดังนี้

**1. การคั่นหมี่ด้วยจำนวนรอบที่ไม่เท่ากัน** ซึ่งเป็นการเตรียมจำนวนเส้นด้ายพุ่งให้แต่ละลามีจำนวนเส้นด้ายไม่เท่ากัน ย่อมส่งผลต่อขนาดของลายในแต่ละลามีขนาดเล็กใหญ่ไม่เท่ากัน ทำให้ลายที่ได้เกิดความไม่คงที่ ไม่สม่ำเสมอตลอดทั้งผืน ทำให้เกิดการพร่าเลือนแบบกระจัดกระจาย

## **2. การมัดหมี่**

**2.1 การมัดหมี่ที่ใช้เชือกโอบมัดเส้นด้ายไม่แน่น** ทำให้สีย้อมสามารถซึมเข้าไปในตำแหน่งที่มีเชือกโอบมัดไว้ จึงเกิดการเจือปนของสีในตำแหน่งลายหรือการย้อมหมี่ไม่เข้าข้อ ย่อมสร้างความพร่าเลือนแบบทำให้เสียหายขึ้นได้

**2.2 การมัดหมี่ร่วมกับการแต้มหมี่** วิธีการนี้เป็นเทคนิคแบบดั้งเดิมของภูมิปัญญาท้องถิ่นในสมัยโบราณที่นิยมการแต้มหมี่ หรือการระบายสีย้อมลงในตำแหน่งของเส้นด้ายพุ่งที่มีการคั่นลามีไว้แล้ว แต่หากต้องการให้มีการสร้างลายแบบพร่าเลือน สามารถนำมาประยุกต์ใช้ได้โดยหลังจากมีการมัดหมี่เสร็จแล้ว ให้แกะเชือกออก ซึ่งกับโองหมี่แล้วทำการแต้มหมี่หรือระบายสีด้วยพู่กันเป็นลายซ้อนทับลงไปด้วยสีบาติกย้อมไหมหรือสีรีแอกทีฟและแช่สารซิลิเกตกันสติก

**2.3 การมัดหมี่สองทาง** เป็นมัดหมี่ที่เส้นด้ายพุ่งและเส้นด้ายยืน เมื่อมีการทอขัดกันทำให้เกิดการซ้อนทับของลายมัดหมี่เส้นด้ายพุ่งและเส้นด้ายยืนทำให้เกิดความพร่าเลือน วิธีการนี้เป็นเทคนิคแบบดั้งเดิมของภูมิปัญญาท้องถิ่นโดย

เฉพาะที่ประเทศญี่ปุ่น หรืออินโดนีเซีย ทำให้เกิดการซ้นทับของลายเป็นความ  
พราเลือนจากการทับซ้อน แต่ในประเทศไทยไม่นิยมแพร่หลาย แต่ในช่วง 10-20  
ปีที่ผ่านมาบริษัทเอกชนมีการผลิตออกมาเป็นสินค้าเพื่อจำหน่ายแล้ว จึงไม่ใช่  
เทคนิควิธีใหม่ แต่สามารถพัฒนาเทคนิคใช้ร่วมกับวิธีการอื่น เช่น การคั้นหมี่ด้วย  
รอบที่ไม่เท่ากัน หรือการแต้มหมี่ เป็นต้น จะได้ความพราเลือนแบบใหม่

### 3. การล้าง

**3.1 การล้างในขั้นตอนของการมัดหมี่** ในการย้อมสีเคมีจะต้องมีการ  
ล้างสีย้อมที่ 1 ในตำแหน่งที่ไม่ต้องการออกก่อนด้วยเคมีภัณฑ์จากนั้นจะทำการ  
ย้อมสีที่ 2 แล้วนำไปมัดโอบเก็บลายตามตำแหน่งของสีที่ 2 ต่อไป ซึ่งในการล้างสี  
ออกนี้ หากล้างไม่ประณีตจะทำให้สีที่ 1 ออกไม่หมด ย้อมทำให้เกิดคราบสีที่ 1 ไป  
แทรกแซงสีของลายทำให้เกิดความพราเลือนได้

**3.2 การล้างหลังจากมัดหมี่แล้วเสร็จ** นำเส้นด้ายพุ่งที่ทำการมัดหมี่  
เสร็จแล้ว ห่อหุ้มบางส่วนด้วยถุงพลาสติกแล้วพันมัดให้แน่น นำไปปลงแช่ในน้ำ  
เดือดที่ผสมสารเคมีภัณฑ์ในการล้างสี ที่ระยะเวลาตามต้องการแล้วนำขึ้นล้างน้ำ  
จนสะอาด หากทิ้งการล้างสี ไว้เป็นเวลานาน สีของลายมัดหมี่ที่อยู่นอกถุงก็จะเจือ  
จางลงจนเป็นสีขาวและสามารถย้อมสีใหม่ได้ตามต้องการ หรืออาจล้างทั้งผืนโดย  
ไม่ต้องมีการห่อหุ้มด้วยถุงพลาสติกก็ทำให้ลายมัดหมี่เจือจางลงได้

**3.3 การล้างหลังจากทอเป็นผืนแล้วเสร็จ** นำผ้าไหมมัดหมี่ลงนำไป  
ปลงแช่ในน้ำเดือดที่ผสมสารเคมีภัณฑ์ในการล้างสี ที่ระยะเวลาตามต้องการแล้ว  
นำผ้าขึ้น ลายที่ได้จะเจือจางลง หรือนำไปยึดขอบบนกรอบไม้ให้ผ้าตึงแล้วใช้ฟูกัน  
ขนาดใหญ่ระบายสีบาติกย้อมใหม่ หรือสรีแอคทีฟในผืนผ้าที่มีการล้างสีในพื้นที่ที่  
เราต้องการใช้จำนวนสีตามแต่เห็นงาม จากนั้นแช่สารซิลิเกตกันสีตักแล้วล้างน้ำ

จนสะอาด ทำให้ได้คล้ายผ้ามัดย้อมที่มีลายมัดหมี่เจือจางซ่อนอยู่ ซึ่งเทคนิคนี้กลุ่มผู้ผลิตจากบ้านนาโพธิ์ อำเภอนาโพธิ์ จังหวัดบุรีรัมย์ได้ผลิตเป็นสินค้าแล้ว จึงไม่ถือว่าเป็นเทคนิคใหม่ เช่นเดียวกับในปี พ.ศ. 2554 ช่วงสถานการณ์น้ำท่วมคลังเก็บผ้าของศูนย์ศิลปาชีพบางไทร ผ้าไหมมัดหมี่ที่เก็บวางซ้อนกันมีการตกสีในผืนเดียวกัน และตกสีไปยังผืนอื่นจึงเสมือนงานมัดย้อมทับลายมัดหมี่

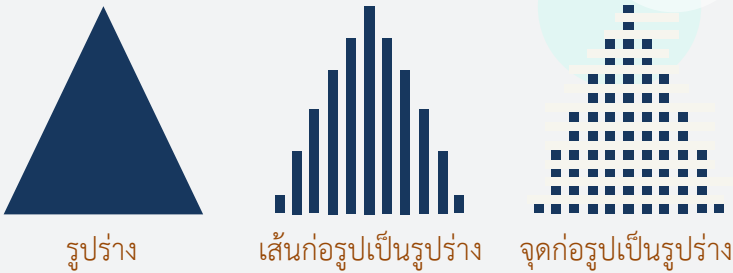
#### 4. การออกแบบสี

4.1 ออกแบบสีของลายให้ไม่มีความเปรียบต่างกับสีของพื้น การใช้สีแบบเอกรงค์ (Monochrome) ในส่วนสีของลาย หรือสีของลายกับสีของพื้น หรือการเลือกใช้น้ำหนักของสี (Value) หรือความเข้มอ่อนที่ใกล้เคียงกัน การใช้โครมสีแบบพหุรงค์ (Polychromatic) โดยใช้สีที่อยู่ในตระกูลเดียวกัน (Colour Family) หรือให้อยู่ในวรรณะเดียวกันโดยจะเลือกใช้สีที่เป็นวรรณะร้อน (Hot Tone) หรือวรรณะเย็น (Cool Tone) และการใช้สีข้างเคียง (Analogous colours) ย่อมทำให้ได้ลายที่ไม่คมชัดจากสีของพื้นหลัง หรือการไม่ใช้สีกลาง เช่น สีขาว สีดำ เข้ามาร่วมกับสีอื่นเพื่อไม่สร้างความเด่นชัด วิธีการเหล่านี้จะเกิดการกลบกลืนของสี ทำให้เกิดความคลุมเครือ สร้างความพรั่าเลือนได้

4.2 ออกแบบสีของลายโดยใช้หลักการผสมสีทางสายตา โดยใช้สีของเส้นด้ายพุ่งกับเส้นด้ายยืนคนละสี ในเฉดสีที่ทำให้เกิดการผสมสีทางสายตา โดยการใช้โครมสีแบบคู่ประกอบ (Complementary Colours) ทำให้บางตำแหน่งของลายมัดหมี่ที่เคยคมชัดในขั้นตอนการมัดหมี่ในเส้นด้ายพุ่ง เมื่อมาทอชัดกับเส้นด้ายยืนจะเกิดการผสมสีทางสายตาจนเกิดการความคลุมเครือของสี สร้างความพรั่าเลือนได้

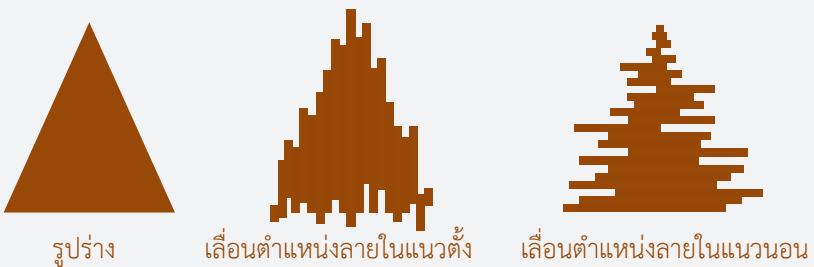
#### 5. การออกแบบลายให้ไม่ให้ความสมบูรณ์

5.1 การแปรเปลี่ยนองค์ประกอบของลาย จากองค์ประกอบที่มองเห็นได้ (Visual Element) เป็นองค์ประกอบในความคิด (Conceptual Element) เช่น จากลายรูปร่างแบบปิด แปรเปลี่ยนเป็นการใช้เส้นหรือจุดให้ก่อรูปเป็นรูปร่างได้ในความคิด เป็นความพริ้วเลื่อนด้วยการทำความเข้าใจให้แก่โครงสร้างของลายเดิม จากรูปร่างเป็นจุด หรือเป็นเส้นแทน



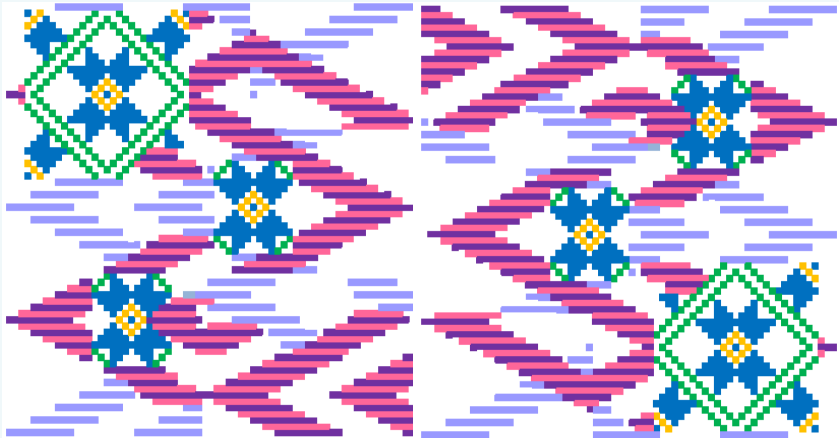
ภาพที่ 10 การแปรเปลี่ยนองค์ประกอบของลายจากองค์ประกอบที่มองเห็นได้เป็นองค์ประกอบในความคิด

5.2 ออกแบบลายให้เคลื่อนจากตำแหน่ง ในขั้นตอนการออกแบบลายในตารางกริดหากมีการเลื่อนตำแหน่งของลายให้มีการเคลื่อนที่ในแนวตั้งหรือแนวนอน ทำให้รูปแบบของลายสั่นไหว หรือเคลื่อนที่จนเกิดความพริ้วเลื่อนได้



ภาพที่ 11 การเลื่อนตำแหน่งลายให้เกิดความพริ้วเลื่อนแบบสั่นไหว

5.3 ออกแบบลายศิลปะแบบติดปะต่อ (Collage Art) ในการจัดวางองค์ประกอบของลายมัดหมี่ดั้งเดิมอาศัยการซ้ำแบบสมมาตรของแม่ลายเพียงหลายเดียว หรือใช้ลายหลักร่วมกับลายประกอบ เมื่อนำเศษไหมที่เหลือจากการทอผ้ามัดหมี่ในแต่ละชุด มาทอต่อกันจะทำให้ได้ศิลปะแบบติดปะต่อหรือการทอค้นลายสลับกันเป็นลายแถบแนวตั้งหรือตามความกว้างของหน้าผ้า วิธีการนี้กลุ่มผู้ผลิตมีการผลิตเป็นสินค้าแล้ว จึงไม่ใช่เทคนิคใหม่ แต่หากใช้การออกแบบให้ลายซ้ำกันแบบไม่สมมาตรกัน ให้มีการซ้อนทับกัน หรือใช้วิธีการลดรูป (Subtractive) วิธีการเพิ่มรูป (Additive) ทำให้รูปแบบของลายเปลี่ยนไปจากแม่ลายเดิมตั้งแต่ต้นแล้วทำการมัดหมี่ ย้อมสีตามแบบ สามารถสร้างความพริ้วเลื่อนได้



ภาพที่ 12 การออกแบบลายศิลปะแบบติดปะต่อ

## 6. การทอ

**6.1 การแทรกแซง** กระทำโดยการทอเส้นด้ายพุ่งด้วยไหมเปลือก นอกที่มีการย้อมสีกระ หรือสีที่ไม่สม่ำเสมอ หรือวัสดุอื่นแทรกระหว่างการทอเส้นด้ายพุ่งที่มีลายมัดหมี่ เส้นไหมที่แทรกเข้ามาทำให้ลายมัดหมี่เดิมเกิดความพร่าเลือนได้

**6.2 การสร้างภาพซ้อน** เป็นการนำเส้นด้ายพุ่งที่มีการมัดหมี่ จำนวน 2 ชุดขึ้นไปซึ่งเป็นคนละลายกันนำมาทอซ้อนสลับกัน เป็นการสร้างภาพซ้อนทำให้เกิดการพร่าเลือน

**6.3 การทำให้เสียหาย** เป็นการทอด้วยการให้มีเส้นด้ายยืนไม่ครบตามจำนวนเส้น ในการทอผ้าด้ายกึ่งพื้นบ้านแบบ 2 ตะกอ ซึ่งเป็นการทอขัดกัน พื้นฐานระหว่างเส้นด้ายพุ่งกับเส้นด้ายยืนแบบการยกเส้นเว้นเส้น หากไม่มีการร้อยเส้นด้ายยืนทุกซี่ของพื้นพิมพ์ ทำให้เส้นด้ายพุ่งในส่วนนั้นมีการหย่อนตัว ย่อมเกิดความเสียหายของโครงสร้างของผ้า จึงได้ลายมัดหมี่ที่ไม่สมบูรณ์

**6.4 การทอยกดอก** เป็นการนำเส้นด้ายพุ่งที่มีการมัดหมี่แล้ว นำมาทอรวมกับเส้นด้ายยืนที่มีการใช้มากกว่า 2 ตะกอ เพื่อให้เกิดการเหยียบเขายกเส้นด้ายยืนขึ้นลงเป็นลวดลายยกดอก เช่น ลายลูกแก้ว ลายดอกพริกไทย ลายทางมะพร้าวซ้อนทับกับลายมัดหมี่ สร้างผิวสัมผัสให้กับผืนผ้า ซึ่งหากมีการใช้เส้นด้ายยืนต่างสีกันสลับเป็นช่วง ๆ จะยิ่งสร้างให้เกิดความพร่าเลือนให้มากยิ่งขึ้น

## 7. การทับซ้อนและการทับซ้ำ

**7.1 การพิมพ์ด้วยวัสดุธรรมชาติทับบนผ้ามัดหมี่** เป็นการพิมพ์ด้วยใบไม้ ดอกไม้ที่ให้สีตามธรรมชาติ เช่น ใบสัก ใบตะขบ ใบสบู่เลือด ดอกดาวเรือง ดอกอัญชัน ใบปิบ เป็นต้น แช่ด้วยน้ำสนิมแล้วนำมาวางบนผืนผ้ามัดหมี่ที่มีการแช่

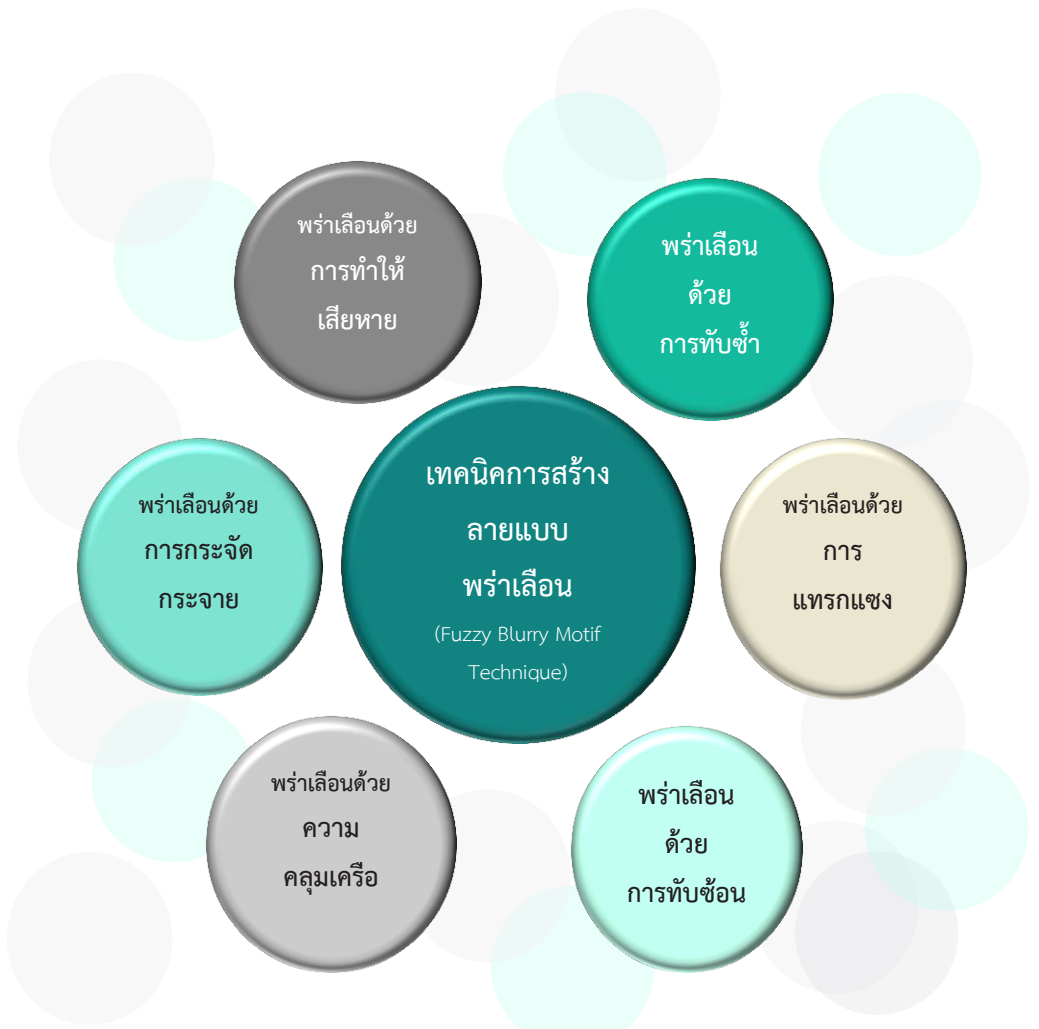
น้ำสารส้ม ม้วนให้แน่น นำไปต้ม หรือหนึ่ง จะทำให้ลวดลายและสีสันทองไปไม้ หรือดอกไม้ นั้นจะพิมพ์ติดยึดและทับซ้อนกับลายมัดหมี่

**7.2 การพิมพ์ลายทับบนผ้ามัดหมี่** เป็นการใช้เทคนิคการพิมพ์ลายหรือซิลค์สกรีน (Silk Screen) ด้วยการทำบล็อกลายและปาดสีสังเคราะห์ให้ติดทับบนเส้นด้ายยืน หรือเส้นด้ายพุ่งที่มีลายมัดหมี่ หรือซิลค์สกรีน ลายทับบนผืนผ้าที่มีการทอเสร็จแล้ว ทำให้เกิดการทับซ้อนกันของลาย

**7.3 การย้อมสีทับผ้ามัดหมี่** เป็นการนำผ้าไหมมัดหมี่ที่ทอเป็นผืนแล้วนำไปย้อมทับด้วยสีที่มีน้ำหนักเข้มให้ทั่วทั้งผืนผ้า หรือบางส่วนของผืนผ้าจะทำให้เกิดการทับซ้ำ สีย้อมใหม่จะกลบกลืนให้ลายมัดหมี่นั้นเลือนรางลง

**7.4 การมัดย้อมทับบนผ้ามัดหมี่** เป็นการนำผ้าไหมมัดหมี่ที่ทอเป็นผืนแล้วนำไปสร้างลวดลายด้วยการมัดย้อมทับซ้อนอีกครั้งหนึ่ง ทั้งการสร้างลายมัดย้อมแบบเย็บเนาตามเส้นลายแล้วรูดดึงให้ฝ้าย่นหรือโคมัสสี ชิโบริ (Komusu shibori) แบบพันผ้ารอบแกนหรืออาราชิ ชิโบริ (Arashi Shibori) แบบบิดเกลียวและรัดหรือแบบคุโม ชิโบริ (Kumo Shibori) รวมทั้งแบบประกบแผ่นไม้มัดให้แน่นหรืออิตาชิเมะ ชิโบริ (Itajime Shibori) ทำให้เกิดลายมัดย้อมทับลายมัดหมี่

ทั้งนี้ จากแนวคิดในการออกแบบได้ผนวกกับเทคนิคการประกอบสร้างลายพริ้วเลื่อน ซึ่งหมายถึงลวดลายที่เกิดขึ้นจากพื้นฐานเทคนิคมัดหมี่ แต่มีลักษณะพิเศษที่ลายจะมีความพริ้วเลื่อนอันเกิดจากเทคนิคที่เป็นผลจากการทดลองสร้างสรรค์ในงานวิจัยครั้งนี้เสนอเป็นเทคนิคได้ 6 เทคนิค ได้แก่ 1) พริ้วเลื่อนด้วยการทำให้เสียหาย 2) พริ้วเลื่อนด้วยการกระจาย 3) พริ้วเลื่อนด้วยความคลุมเครือ 4) พริ้วเลื่อนด้วยการทับซ้อน 5) พริ้วเลื่อนด้วยการแทรกแซง และ 6) พริ้วเลื่อนด้วยการทับซ้ำ ดังภาพที่ 13



ภาพที่ 13 สรุปเทคนิคการออกแบบลายมัดหมี่แบบพริ้วเลือน



## 4. เทคนิคการสร้างลายแบบพรา่เลื่อน

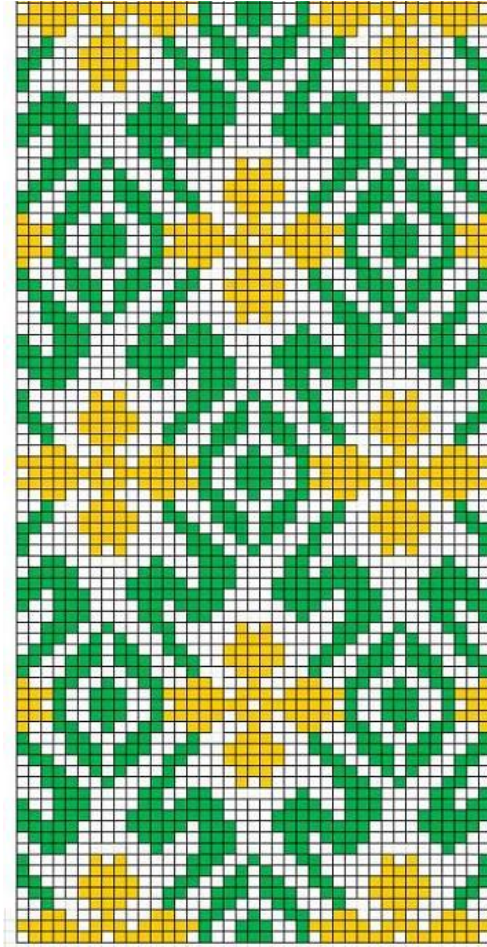
จากที่มาของแนวคิดในการออกแบบโดยใช้คำว่า “พรา่เลื่อน” เป็นคำสำคัญ ถอดรหัสจากความหมายของคำสู่เทคนิคการสร้างลายแบบพรา่เลื่อนได้หลายเทคนิค โดยขอบเขตการวิจัยได้มีการวางแผนให้มีการทดลองสร้างสรรค์ลายมัดหมี่แบบพรา่เลื่อน จำนวน 3 ลาย ใน 3 เทคนิค จึงทำการเลือกเทคนิคพรา่เลื่อนที่จะนำมาสร้างสรรค์ผลงานได้ ดังนี้

**1. เทคนิคที่ A พรา่เลื่อนด้วยการทำให้เสียหาย** โดยเทคนิคการทอด้วยการใช้เส้นด้ายยืนไม่เต็มทุกรุฟ้นพิม มีการเว้นว่างไว้เป็นช่วง ๆ ทำให้เมื่อมีการทอโดยนำเส้นด้ายพุ่งที่มีการมัดลายหมี่ไว้มาทอขัด จะทำให้ฝืนผ้าเกิดความไม่สมบูรณ์ เส้นด้ายพุ่งในช่วงที่ไม่มีเส้นด้ายยืนจะมีการหย่อนตัว ทำให้ลายมัดหมี่เกิดความพรา่เลื่อนได้

**2. เทคนิคที่ B พรา่เลื่อนด้วยการแทรกแซง** โดยเทคนิคการสร้างภาพซ้อน ด้วยการทอลายมัดหมี่สองลายสลับกัน ทำให้ลายมัดหมี่ในแต่ละลายเกิดความพรา่เลื่อน

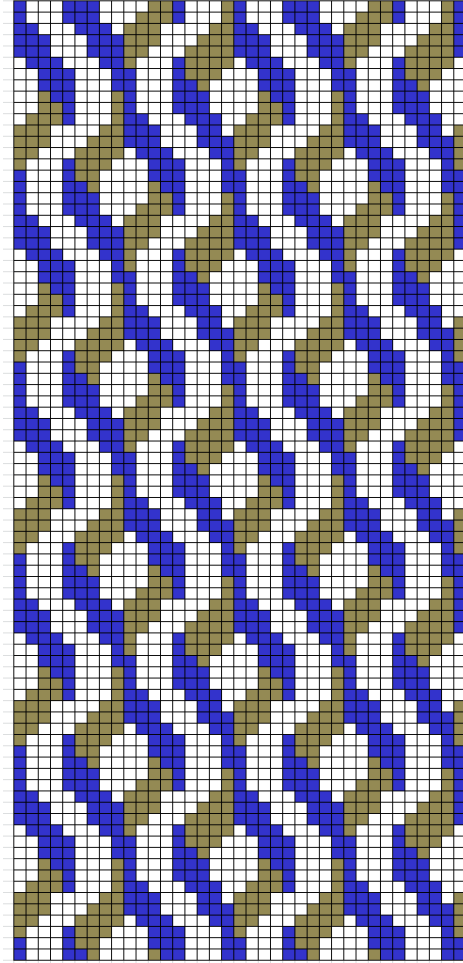
**3. เทคนิคที่ C พรา่เลื่อนด้วยการกระจัดกระจาย** โดยเทคนิคคั้นหมี่ด้วยจำนวนรอบที่ไม่เท่ากัน ทำให้จำนวนเส้นด้ายในแต่ละลามีจำนวนไม่เท่ากัน ส่งผลต่อความคงที่ของแต่ละช่องของลายไม่เท่ากัน จึงเกิดความพรา่เลื่อน

ลายที่ 1 ชื่อลายเถาพกา ขนาดลายจำนวน 39 ล้ำ คั่นหมีแบบหมีรวด  
ลายมีลักษณะสะท้อนกลับไปมาในแต่ละซ้ำ



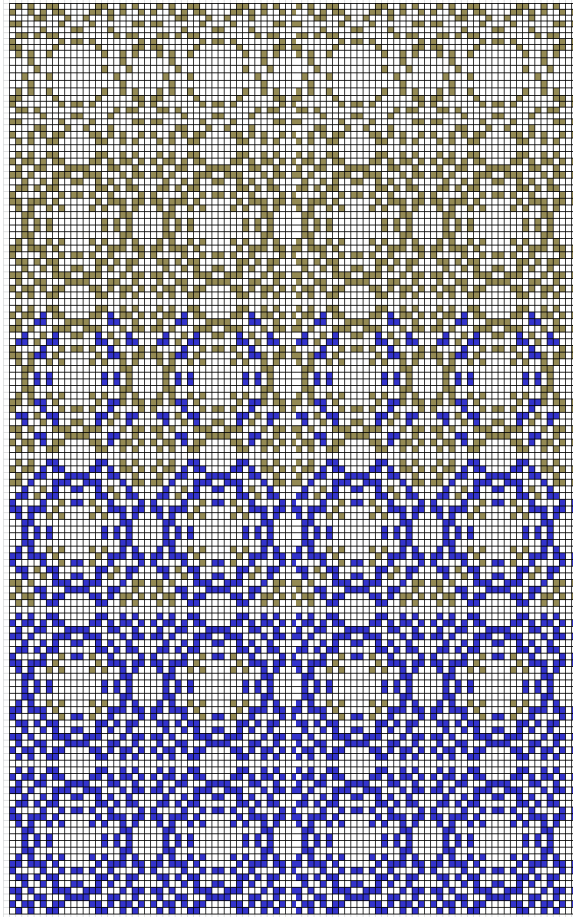
ภาพที่ 14 การกำหนดขนาดลาย ลายที่ 1

ลายที่ 2 ชื่อลายทิวเรขา ขนาดลายจำนวน 36 ลำ คั่นหมีแบบหมีร้าย  
เป็นลายที่มีทิศทางเดียว ไม่มีการสะท้อนกลับไปมาในแต่ละซ้



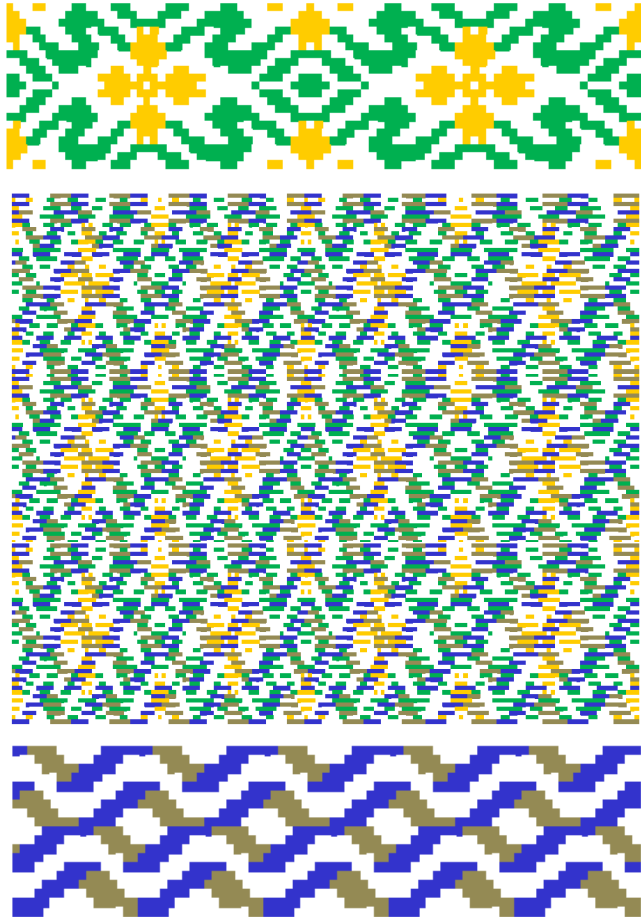
ภาพที่ 15 การกำหนดขนาดลาย ลายที่ 2

ลายที่ 3 ชื่อลายเวหาทัศน์ ขนาดลายจำนวน 47 ล้ำ คันทมึ่แบบหมีรูด  
เป็นลายมีลักษณะสะท้อนกลับไปในแต่ละซ้ำ



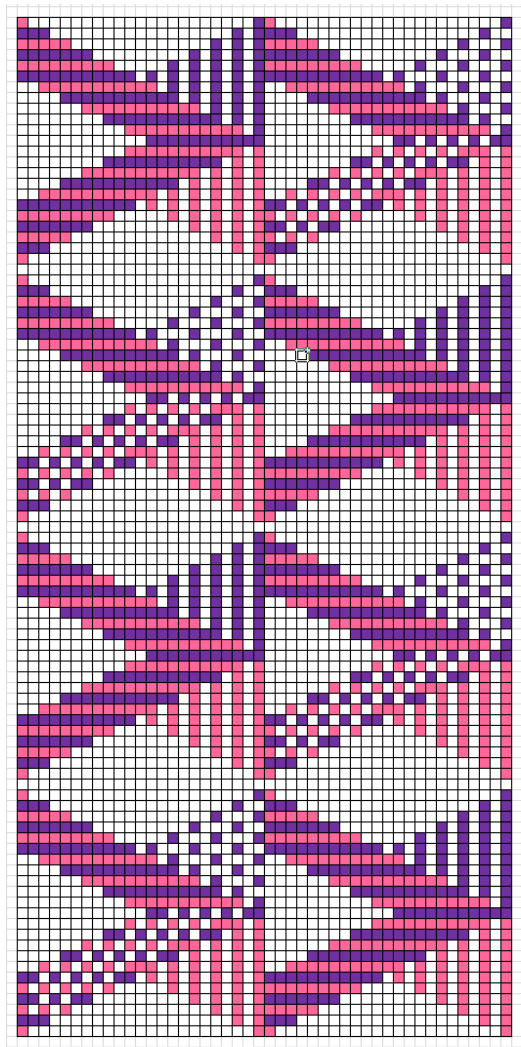
ภาพที่ 16 การกำหนดขนาดลาย ลายที่ 3

เทคนิค B พรำ่เลือนด้วยการแทรกแซง โดยเทคนิคการสร้างภาพซ้อน  
(ทอค้นสลับกันสองลาย)



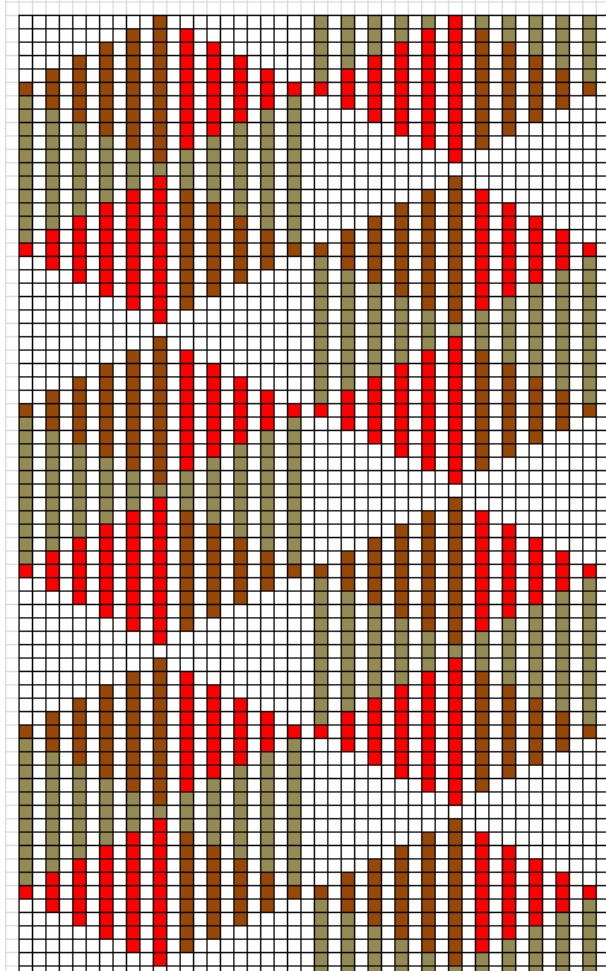
ภาพที่ 17 เทคนิค B ลายที่ 1 ทอสลับกับลายที่ 2

ลายที่ 4 ชื่อลายไตรทิตา ขนาดลายจำนวน 46 ลำ คั่นหมี่แบบหมี่ร้าย



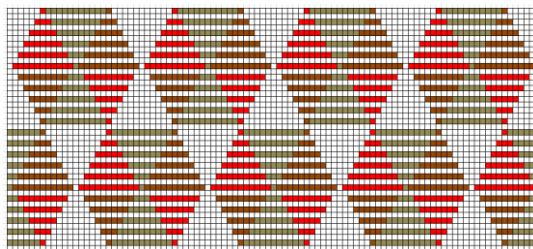
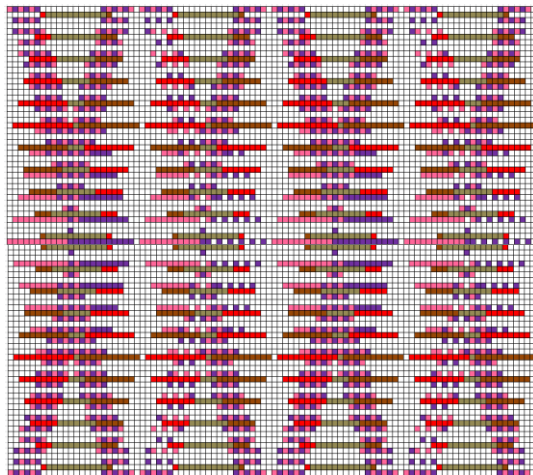
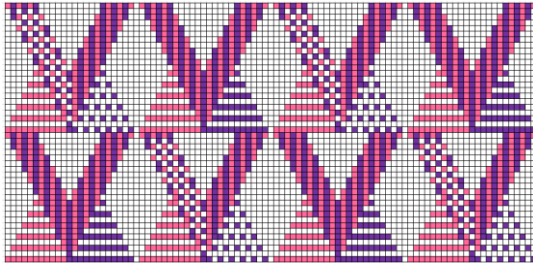
ภาพที่ 18 ลายที่ 4 ลายไตรทิตา

ลายที่ 5 ซื่อลายแถบเฉลว ขนาดลายจำนวน 45 ลำ คั่นหมี่แบบหมี่รวด



ภาพที่ 19 ลายที่ 5 ลายแถบเฉลว

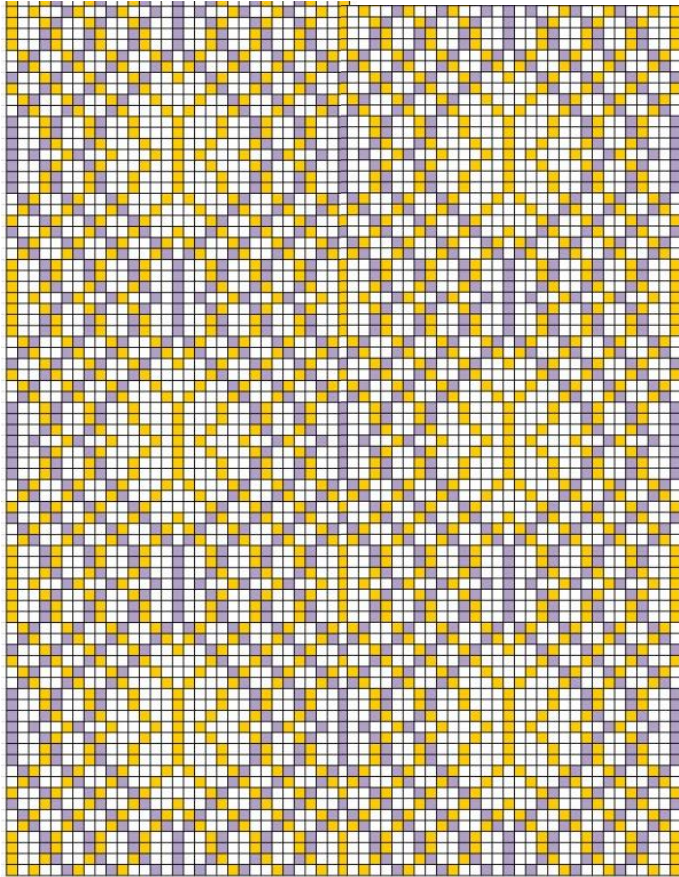
สำหรับเทคนิค B จะนำลายที่ 4 ซึ่งลายไตรทิตา ทอสลับกับลายที่ 5 ทำให้เกิดภาพซ้อนสร้างความพริ้วเลียนแบบการแทรกแซง



ภาพที่ 20 ลายที่ 4 ทอสลับกับลายที่ 5



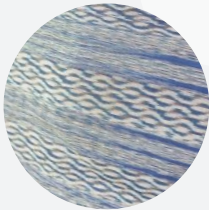
ลายที่ 6 ชื่อลายเก้าตระการ จำนวน 31 ลำ คั่นหมี่แบบหมี่รวด เทคนิค  
ทำลายให้พรา่เลือนด้วยการผสมสีทางสายตา



ภาพที่ 21 ลายที่ 6 ลายเก้าตระการ

## 5. ผลงานการออกแบบสร้างสรรค์ผ้าไหมมัดหมี่ลายแบบพรา่เลื่อน

จากที่มาของแนวคิดในการออกแบบโดยใช้คำว่า “พรา่เลื่อน ” เป็นคำสำคัญ ถอดรหัสจากความหมายของคำสู่เทคนิคการสร้างลายแบบพรา่เลื่อนได้หลายเทคนิค โดยขอบเขตการวิจัยได้มีการวางแผนให้มีการทดลองสร้างสรรค์ลายมัดหมี่แบบพรา่เลื่อน จำนวน 3 ลาย ใน 3 เทคนิค ได้แก่ พรา่เลื่อนด้วยการทำให้เสียหาย พรา่เลื่อนด้วยการแทรกแซง พรา่เลื่อนด้วยการกระจัดกระจาย ร่วมกับเทคนิคพรา่เลื่อนด้วยการทับซ้ำ พรา่เลื่อนด้วยความคลุมเครือ พรา่เลื่อนด้วยการทับซ้อน เพื่อนำไปถ่ายทอดองค์ความรู้สู่กลุ่มผู้ผลิตได้ ผลงานสร้างสรรค์จำนวน 9 ผืนมีดังนี้



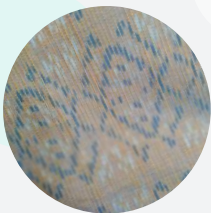
พรา่เลื่อนด้วยการกระจัดกระจาย



พรา่เลื่อนด้วยการทำให้เสียหาย



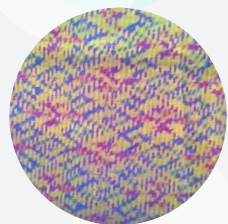
พรา่เลื่อนด้วยการทับซ้ำ



พรา่เลื่อนด้วยความคลุมเครือ



พรา่เลื่อนด้วยการทับซ้อน



พรา่เลื่อนด้วยการแทรกแซง

## ผืนที่ 1 ผ้าไหมมัดหมี่ลายทิวเขา

เทคนิค : พร่ำเลือนด้วยการทำให้เสียหายให้เกิดกับโครงสร้างของผ้า

ขนาด : 65x200 เซนติเมตร

ผู้ออกแบบ : รองศาสตราจารย์สมบัติ ประจัญสานต์

ผู้ผลิต ฟอก ย้อม มัดหมี่ ทอ ตกแต่งสำเร็จ : ศูนย์หัตถกรรมพื้นบ้านอำเภอนาโพธิ์  
จังหวัดบุรีรัมย์



ภาพที่ 22 ผลงานการออกแบบสร้างสรรค์ ผืนที่ 1

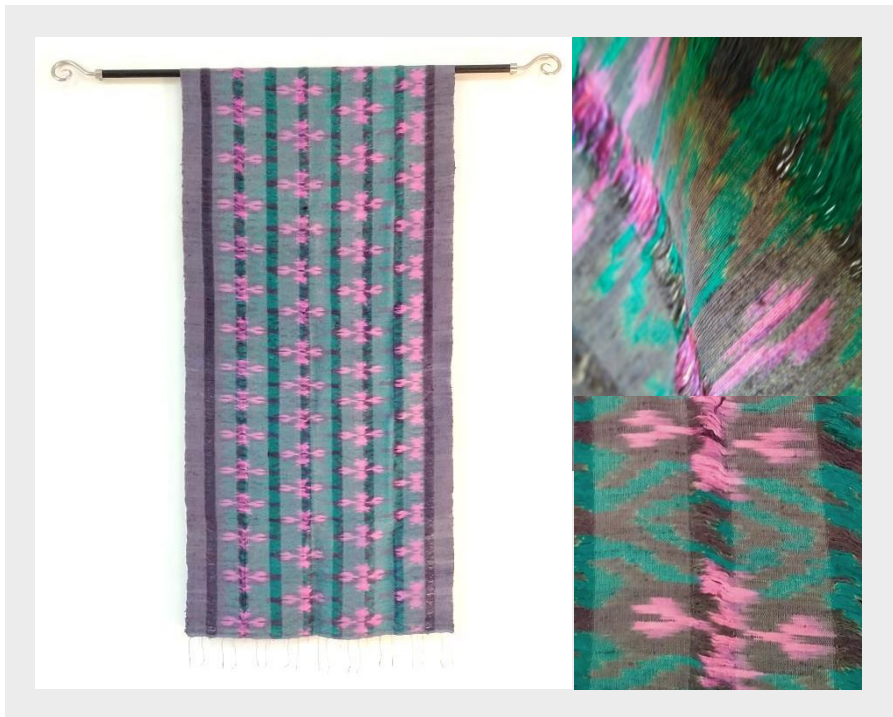
## ผืนที่ 2 ผ้าไหมมัดหมี่ลายเถาผกา

เทคนิค : พร่ำเลือนด้วยการทำให้เสียหายให้เกิดกับโครงสร้างของผ้า

ขนาด : 65x200 เซนติเมตร

ผู้ออกแบบ : รองศาสตราจารย์สมบัติ ประจัญสานต์

ผู้ผลิต ฟอก ย้อม มัดหมี่ ทอ ตกแต่งสำเร็จ : ศูนย์หัตถกรรมพื้นบ้านอำเภอนาโพธิ์  
จังหวัดบุรีรัมย์



ภาพที่ 23 ผลงานการออกแบบสร้างสรรค์ ผืนที่ 2

### ผืนที่ 3 ผ้าไหมมัดหมี่ลายเวหาทัศน์

เทคนิค : พร่ำเลือนด้วยการทำให้เสียหายให้เกิดกับโครงสร้างของผ้า

ขนาด : 65x200 เซนติเมตร

ผู้ออกแบบ : รองศาสตราจารย์สมบัติ ประจัญสานต์

ผู้ผลิต พอก ย้อม มัดหมี่ ทอ ตกแต่งสำเร็จ : ศูนย์หัตถกรรมพื้นบ้านอำเภอนาโพธิ์  
จังหวัดบุรีรัมย์



ภาพที่ 24 ผลงานการออกแบบสร้างสรรค์ ผืนที่ 3

#### ผืนที่ 4 ผ้าไหมมัดหมี่ลายทิวเราสลับลายเถาพกา

เทคนิค : พร่ำเลื่อนด้วยการแทรกแซง ด้วยการสร้างภาพซ้อน

ขนาด : 100x400 เซนติเมตร

ผู้ออกแบบ : รองศาสตราจารย์สมบัติ ประจัญสานต์

ผู้ผลิต พอก ย้อม มัดหมี่ ทอ : ศูนย์หัตถกรรมพื้นบ้านอำเภอนาโพธิ์ จังหวัดบุรีรัมย์

ผู้ตกแต่งสำเร็จ : รองศาสตราจารย์สมบัติ ประจัญสานต์



ภาพที่ 25 ผลงานการออกแบบสร้างสรรค์ ผืนที่ 4

**ผืนที่ 5** ผ้าไหมมัดหมี่ลายเถาผกาสลับลายเวหาทัศน์

เทคนิค : พร่ำเลื่อนด้วยการแทรกแซง ด้วยการสร้างภาพซ้อน

ขนาด : 100x400 เซนติเมตร

ผู้ออกแบบ : รองศาสตราจารย์สมบัติ ประจัญสานต์

ผู้ผลิต พอก ย้อม มัดหมี่ ทอ : กลุ่มทอผ้าไหมชุมชนสายยาว อำเภอเมือง จังหวัดบุรีรัมย์

ผู้ตกแต่งสำเร็จ : รองศาสตราจารย์สมบัติ ประจัญสานต์



**ภาพที่ 26** ผลงานการออกแบบสร้างสรรค์ ผืนที่ 5

## ผืนที่ 6 ผ้าไหมมัดหมี่ลายเวหาที่ศน์สลับลายทิวเรา

เทคนิค : พร่ำเลื่อนด้วยการแทรกแซง ด้วยการสร้างภาพซ้อน

ขนาด : 100x400 เซนติเมตร

ผู้ออกแบบ : รองศาสตราจารย์สมบัติ ประจัญสานต์

ผู้ผลิต พอก ย้อม มัดหมี่ ทอ : กลุ่มทอผ้าไหมชุมชนสายยาว อำเภอเมือง จังหวัดบุรีรัมย์

ผู้ตกแต่งสำเร็จ : รองศาสตราจารย์สมบัติ ประจัญสานต์



ภาพที่ 27 ผลงานการออกแบบสร้างสรรค์ ผืนที่ 6



## ผืนที่ 7 ผ้าไหมมัดหมี่ลายทิวเขา

เทคนิค : พร่ำเลือนด้วยการกระจัดกระจาย ร่วมกับพร่ำเลือนด้วยการทำให้เสียหาย

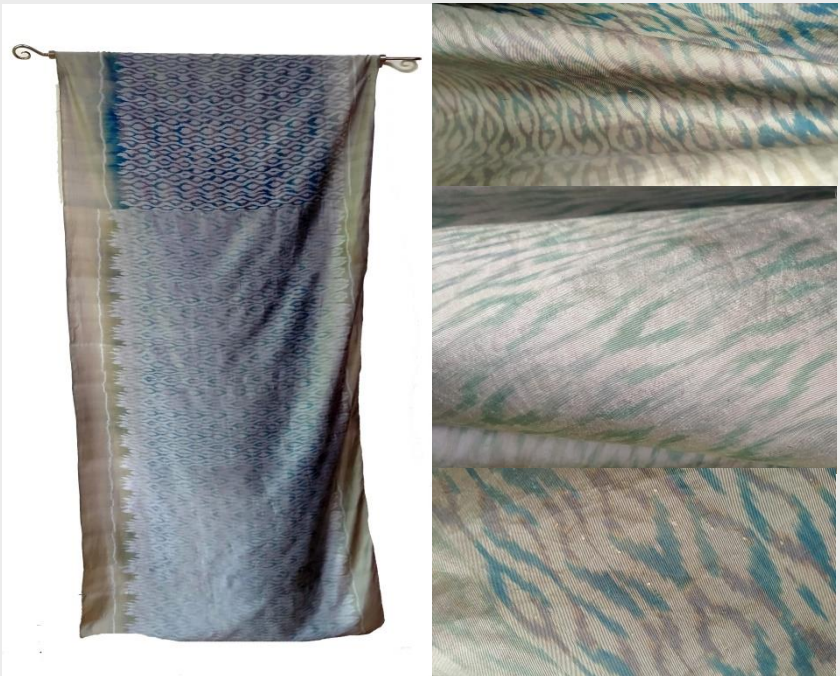
ขนาด : 100x200 เซนติเมตร

ผู้ออกแบบ : รองศาสตราจารย์สมบัติ ประจัญสานต์

ผู้ผลิต ฟอก ย้อม มัดหมี่ ทอ : กลุ่มทอผ้าไหมบ้านโคกเมือง หมู่ที่ 6 อำเภอประโคนชัย

จังหวัดบุรีรัมย์

ผู้ตกแต่งสำเร็จ : รองศาสตราจารย์สมบัติ ประจัญสานต์



ภาพที่ 28 ผลงานการออกแบบสร้างสรรค์ ผืนที่ 7

## ผืนที่ 8 ผ้าไหมมัดหมี่ลายเถาผกา

เทคนิค : พร่ำเลือนด้วยการกระจัดกระจาย ร่วมกับพร่ำเลือนด้วยการทับซ้ำ

ขนาด : 100x200 เซนติเมตร

ผู้ออกแบบ : รองศาสตราจารย์สมบัติ ประจัญสานต์

ผู้ผลิต ฟอก ย้อม มัดหมี่ ทอ : กลุ่มทอผ้าไหมบ้านโพธิ์ไทร อำเภอประโคนชัย

จังหวัดบุรีรัมย์

ผู้ตกแต่งสำเร็จ : รองศาสตราจารย์สมบัติ ประจัญสานต์



ภาพที่ 29 ผลงานการออกแบบสร้างสรรค์ ผืนที่ 8

## ผืนที่ 9 ผ้าไหมมัดหมี่ลายเวหาทัศน

เทคนิค : พร่ำเลือนด้วยการกระจัดกระจาย ด้วยการคั้นหมี่รอบไม่เท่ากัน

ขนาด : 100x400 เซนติเมตร

ผู้ออกแบบ : รองศาสตราจารย์สมบัติ ประจัญสานต์

ผู้ผลิต ฟอก ย้อม มัดหมี่ ทอ : กลุ่มทอผ้าไหมบ้านโพธิ์ไทร อำเภอประโคนชัย

จังหวัดบุรีรัมย์

ผู้ตกแต่งสำเร็จ : รองศาสตราจารย์สมบัติ ประจัญสานต์



ภาพที่ 29 ผลงานการออกแบบสร้างสรรค์ ผืนที่ 9



ภาพที่ 31 การผลิตผลงานผ้าไหมมัดหมี่ลายพรา่เลือน ณ ศูนย์หัตถกรรมพื้นบ้านอำเภอนาโพธิ์ จังหวัดบุรีรัมย์

การถ่ายทอดองค์ความรู้บริการวิชาการสู่ชุมชน ดำเนินการให้แก่ 10 กลุ่ม ดังนี้

1. กลุ่มทอผ้าไหมบ้านโพธิ์ไทร หมู่ที่ 7 ตำบลละเวียง อำเภอประโคนชัย
2. กลุ่มทอผ้าไหมบ้านโนนสว่าง หมู่ที่ 5 ตำบลเขาคอก อำเภอประโคนชัย
3. กลุ่มทอผ้าไหมชุมชนสายยาว ตำบลลุดเหล็ก อำเภอเมือง
4. กลุ่มวิสาหกิจชุมชนทอผ้าบ้านกลัน หมู่ที่ 4 ตำบลเมืองเฒ่า อำเภอกระสัง
5. กลุ่มทอผ้าบ้านหนองตาดน้อย บ้านหนองตาดน้อย ตำบลชุมเห็ด อำเภอเมือง
6. กลุ่มปลูกหมอนเลี้ยงไหมและทอผ้าไหม หมู่ที่ 11 ตำบลถาวร อำเภอเฉลิมพระเกียรติ
7. กลุ่มทอผ้าไหมบ้านโคกเมือง หมู่ที่ 6 บ้านโคกเมือง ตำบลจรเข้มาก อำเภอประโคนชัย
8. กลุ่มพัฒนาสตรีบ้านโคกเมือง (บารายไหมไทย) หมู่ที่ 9 ตำบลจรเข้มาก อำเภอประโคนชัย
9. วิสาหกิจทอผ้าไหมบ้านโคกเมือง หมู่ที่ 15 บ้านโคกเมือง ตำบลจรเข้มาก อำเภอประโคนชัย
10. กลุ่มผ้าบารายพันปีบ้านโคกเมือง หมู่ที่ 18 บ้านโคกเมือง ตำบลจรเข้มาก อำเภอประโคนชัย



ภาพที่ 32 การถ่ายทอดองค์ความรู้สู่กลุ่มผู้ผลิต ผู้ประกอบการในชุมชน จังหวัดบุรีรัมย์



ภาพที่ 33 การถ่ายทอดองค์ความรู้สู่กลุ่มผู้ผลิต ผู้ประกอบการในชุมชน จังหวัดบุรีรัมย์

## บรรณานุกรม

- ชนัชญา จุลลัชฐีเยอร์. (2560). ไหมแต้มหมี่: จากภูมิปัญญาสู่นวัตกรรมการผลิตผ้าทอมือลายมัดหมี่. วารสาร ศิลปกรรมศาสตร์ มหาวิทยาลัยขอนแก่น. 9(1). หน้า 320-340.
- ชบาติก. (2558). หมี่ซ้อน. [ออนไลน์]. ค้นจาก <https://www.chabatik.com>. เมื่อ 13 มิถุนายน 2563.
- สมบัติ ประจัญสานต์. (2560ก). โครงการวิจัยออกแบบผ้าไหมมัดหมี่โดยการเปลี่ยนค่าน้ำหนักของสีด้วย เส้นยืนสีกลาง. รายงานวิจัยฉบับสมบูรณ์เสนอต่อสำนักงานคณะกรรมการการวิจัยแห่งชาติ (วช.). บุรีรัมย์ : มหาวิทยาลัยราชภัฏบุรีรัมย์.
- สมบัติ ประจัญสานต์. (2560ข). โครงการวิจัยออกแบบผ้าไหมมัดหมี่โดยการผสมสีด้วยสายตา. รายงานวิจัย ฉบับสมบูรณ์เสนอต่อสำนักงานคณะกรรมการการวิจัยแห่งชาติ (วช.). บุรีรัมย์ : มหาวิทยาลัย ราชภัฏบุรีรัมย์.
- \_\_\_\_\_. (2559ก). โครงการวิจัยการพัฒนาสินค้าผ้าไหมมัดหมี่เพื่อการท่องเที่ยวจังหวัดบุรีรัมย์ : อิทธิพลของสีไหมเส้นยืนในงานผ้าไหมมัดหมี่. รายงานวิจัยฉบับสมบูรณ์เสนอต่อเครือข่าย สถาบันอุดมศึกษาภาคตะวันออกเฉียงเหนือ. บุรีรัมย์ : มหาวิทยาลัยราชภัฏบุรีรัมย์.
- \_\_\_\_\_. (2559ข). “การก่อรูปลวดลายในงานผ้าไหมมัดหมี่”. วารสารวิชาการ AJNU ศิลปะ สถาปัตยกรรมศาสตร์ มหาวิทยาลัยนเรศวร. 7(1). หน้า 173-183.
- \_\_\_\_\_. (2558). โครงการวิจัยการออกแบบโครงสร้างในผ้าไหมมัดหมี่ร่วมสมัย. รายงานวิจัยฉบับ สมบูรณ์เสนอต่อสำนักงานคณะกรรมการการวิจัยแห่งชาติ (วช.). บุรีรัมย์ : มหาวิทยาลัยราชภัฏ บุรีรัมย์.
- อัจฉรา ภาณุรัตน์ และคณะ. (ม.ป.ป.). ผ้าไหมในวิถีชีวิตไทยกุ่มและไทยเขมร. สุรินทร์ : รุ่งธนเกียรติ ออฟ เซ็ทการพิมพ์.
- Conway, Susan. (1992). *Thai Textiles*. Bangkok : Asia books.
- Purva Khurana, Suman Pant and Chanchai. (2016). Telia Rimal, double Ikat fabric of Andhra Pradesh. *Indian Journal of Traditional Knowledge*. 15(1): pp.167-172.
- Sombat Prajongsant. (2016). The Design of Mud-mee Silk from Graphic Pattern of Khmer Sanctuary Plan in the Lower Northeastern Part, Thailand. *Silpakorn university journal of social sciences, humanities, and arts*. 16(3). pp. 115-132.

## ประวัติผู้เขียน

รองศาสตราจารย์สมบัติ ประจัญสานต์

e-mail: sombat.pj@bru.ac.th



ภูมิลำเนาเกิดที่จังหวัดนครราชสีมา สำเร็จการศึกษา ได้รับปริญญาครุศาสตร์อุตสาหกรรมบัณฑิต (สถาปัตยกรรม เกียรตินิยม อันดับ 1) และปริญญาครุศาสตร์อุตสาหกรรมมหาบัณฑิต (สถาปัตยกรรม) จากสถาบันเทคโนโลยีพระจอมเกล้าเจ้าคุณทหารลาดกระบัง ปัจจุบันรับราชการเป็นข้าราชการพลเรือน ในสถาบันอุดมศึกษา สายผู้สอนประจำสาขาวิชาเทคโนโลยีสถาปัตยกรรม คณะเทคโนโลยี อุตสาหกรรม มหาวิทยาลัยราชภัฏบุรีรัมย์ มีผลงานทางวิชาการกว่า 50 เรื่อง ทั้งงานวิจัยที่ เกี่ยวข้องกับสถาปัตยกรรมพื้นถิ่น การจัดการสถาปัตยกรรมเพื่อการท่องเที่ยว การจัดการ เรียนการสอนแบบบูรณาการ การพัฒนาชุมชน ภูมิปัญญาท้องถิ่น รวมถึงการออกแบบและ พัฒนาผลิตภัณฑ์ชุมชนโดยเฉพาะผ้าทอมือ

## บันทึกเพิ่มเติม



พริ้วเลื่อน  
ด้วยการทำ  
ให้เสียหาย

พริ้วเลื่อนด้วย  
การทับซ้ำ

พริ้วเลื่อนด้วย  
การกระจัด  
กระจาย

เทคนิคการสร้างลาย  
แบบพริ้วเลื่อน  
(Fuzzy Blurry Motif  
Technique)

พริ้วเลื่อนด้วย  
การแทรกแซง

พริ้วเลื่อนด้วย  
ความคลุมเครือ

พริ้วเลื่อนด้วย  
การทับซ้อน

“...การทอผ้ามัดหมี่เป็นศิลปะเก่าแก่อย่างหนึ่งของโลก มัดหมี่ของ  
แต่ละประเทศก็มีลวดลายและความงามแตกต่างกันออกไป เฉพาะ  
มัดหมี่ไทยเท่าที่ศิลปินอาชีพได้รวบรวมไว้มีไม่น้อยกว่า 200 ลายแล้ว  
และอาจจะมีลายใหม่ ๆ เกิดขึ้นได้เสมอ เพราะคนไทย  
เราเป็นศิลปิน ช่างคิด ช่างประดิษฐ์...”

พระราชดำรัสสมเด็จพระนางเจ้าสิริกิติ์ พระบรมราชินีนาถ  
พระราชดำรัสเมื่อวันที่ 4 สิงหาคม พ.ศ. 2535

พิมพ์ครั้งที่ 1 พ.ศ. 2564 จำนวน 200 เล่ม  
บริษัท โรงพิมพ์วินัย 2509 จำกัด จังหวัดบุรีรัมย์