



# การหาแนวปฏิบัติที่เหมาะสมในการจัดการป่าชุมชนอย่างมีส่วนร่วมของชุมชนตำบลศรีณรงค์ อำเภอชุมพลบุรี จังหวัดสุรินทร์

## Finding Appropriate Practices in Participatory Community Forest Management of Sri Narong Sub-district, Chumphon Buri District, Surin Province

อุดมพงษ์ เกศศรีพงษ์ศา<sup>1\*</sup>

Udompong Ketsripongsa<sup>1\*</sup>

Received: April 5, 2020

Revised: August 11, 2020

Accepted: October 20, 2020

### บทคัดย่อ

การวิจัยนี้มีวัตถุประสงค์เพื่อ 1) หาแนวปฏิบัติที่เหมาะสมในการจัดการป่าชุมชนอย่างมีส่วนร่วมของชุมชนตำบลศรีณรงค์ อำเภอชุมพลบุรี จังหวัดสุรินทร์ และ 2) เพื่อให้คนในชุมชนมีการบริหารจัดการในการใช้ประโยชน์จากป่าโดยชุมชน ผลการวิจัยพบว่า แนวปฏิบัติที่เหมาะสมในการจัดการทรัพยากรป่าของชุมชนนี้ ใช้รูปแบบของการจัดเป็นกลุ่มและแต่งตั้งคณะกรรมการดูแลป่าชุมชน เกิดกลุ่มคณะทำงานในการจัดการป่าชุมชน เป็นหมู่บ้านที่อยู่รอบป่า 3 หมู่บ้าน รวม 30 คน ประกอบด้วย ผู้นำชุมชน คนที่ใช้ประโยชน์จากป่า เป็นกลุ่มในการขับเคลื่อน ส่งเสริม กระตุ้นให้คนในชุมชนในการจัดการป่าชุมชน มีการสำรวจทรัพยากรในป่า เน้นการดูแลและใช้ประโยชน์จากป่า ทำให้เกิดองค์ความรู้การบริหารจัดการป่าในชุมชน และมีข้อตกลงในการใช้ประโยชน์จากป่าโดยคนในชุมชนผ่านการตั้งกฎระเบียบเป็นข้อปฏิบัติในการใช้ประโยชน์จากป่าร่วมกัน สร้างการมีส่วนร่วมของคนในชุมชนโดยเน้นผู้นำและผู้ใช้ประโยชน์จากป่า ผู้ที่เคยบุกรุกป่ามาก่อน เข้ามาเป็นสมาชิกกลุ่มหรือกรรมการกลุ่มเพื่อให้กลุ่มคนเหล่านี้ช่วยดูแลป่า มีการดำเนินกิจกรรมในการดูแลรักษาป่า เช่น ทำรั้วแนวเขตเสารอบป่าป้องกันการบุกรุก การปลูกป่าในวันสำคัญ ทำพิธีบวงสรวงในส่วนการใช้ประโยชน์และอนุรักษ์ป่าชุมชน ใช้รูปแบบการมีส่วนร่วมการบริหารจัดการป่าร่วมกันของพื้นที่ มีข้อตกลงออกกฎการใช้ป่าร่วมกัน มีบทลงโทษผู้บุกรุกป่า มีอาสาสมัครพิทักษ์รักษาป่าของชุมชน ซึ่งปัจจัยส่งเสริมในการหาแนวปฏิบัติที่เหมาะสม ได้แก่ 1) ปัจจัยด้านการบริหารจัดการของ อบต. โดยมีการขับเคลื่อนโดยการให้ความรู้ในเรื่องการจัดการป่า มีการสร้างเครือข่ายการทำงานในชุมชน 2) การหนุนเสริมเน้นกระบวนการมีส่วนร่วมของทุกภาคส่วน

คำสำคัญ : แนวปฏิบัติที่เหมาะสม การจัดการป่าชุมชน การมีส่วนร่วม

<sup>1\*</sup> ผู้ช่วยศาสตราจารย์ ดร. สาขาวิชาวิศวกรรมการจัดการอุตสาหกรรม คณะเทคโนโลยีอุตสาหกรรม มหาวิทยาลัยราชภัฏบุรีรัมย์

อีเมล : udompong@gmail.com



## Abstract

This research aims at: 1) finding appropriate practices in participatory community forest management of Sri Narong Sub-district, Chumphon Buri District, Surin Province, and 2) promoting people in the community to be able to manage their forest utilization. It was found that the appropriate practices in participatory community forest management made through the use of group establishment and appointment of community forest management committees. The community forest management working group was formed by 30 people from 3 villages around the forest, namely community leaders and the people who use the forest. This group was the group who promoting and motivating the people in the community to manage the forest such as surveying resources in the forest, focusing on forest caring and utilizing. This resulted in the body of knowledge about community forest management. Moreover, there were agreements on the use of forests made by the people in the community through the setting up rules and regulations on the use of forests together and allowing people in the community to participate in the management by focusing on leaders, those who make use of the forest, and those who had invaded the forest before to become members or committees of the group for forest caring. There were forest caring activities such as fencing for preventing invaders, planting trees on special occasions, and conducting Buddhist tree ordination ceremony. Participatory community forest management was used in community forest utilization and conservation in the area. There were agreements to have rules for forest utilization and punishing forest invaders. There were also community forest protector volunteers. The factors supporting the finding of appropriate practices included 1) the factor in the management of Sub-district Administration Organization (TAO) by providing forest management knowledge and establishing working networks in the community, and 2) the factor in the promoting and focusing participatory processes of all sectors.

Keywords : Appropriate Practices, Community Forest Management, Participatory

### บทนำ

สถานการณ์พื้นที่ป่าในปัจจุบัน นับว่าจะต้องเร่งรัดดำเนินการอย่างยิ่ง เนื่องจากพื้นที่ป่าไม้ของประเทศไทยมีแนวโน้มลดลงอย่างต่อเนื่อง โดยลดลงจาก 171 ล้านไร่ ในปี 2504 หรือคิดเป็นร้อยละ 53.3 เหลือ 107.6 ล้านไร่ในปี 2552 หรือคิดเป็นร้อยละ 33.6 ของพื้นที่ประเทศ (ที่มา: แผนพัฒนาเศรษฐกิจและสังคมแห่งชาติ ฉบับที่ 11) และเหลือ 102.2 ล้านไร่ ในปี 2557 หรือคิดเป็นร้อยละ 31.62 หากพิจารณาเป็นรายภาค พบว่า ในปี 2557 ภาคเหนือมีพื้นที่ป่ามากที่สุด จำนวน 56.5 ล้านไร่ หรือคิดเป็นร้อยละ 52.6 ของพื้นที่ภาคเหนือ รองลงมาคือภาคตะวันออกเฉียงเหนือ มีพื้นที่ป่า 15.7 ล้านไร่ คิดเป็นร้อยละ 15.02 ของพื้นที่ภาคตะวันออกเฉียงเหนือ

ภาคกลาง มีพื้นที่ป่า 13.8 ล้านไร่ คิดเป็นร้อยละ 32.8 ของพื้นที่ภาคกลาง ภาคใต้ มีพื้นที่ป่า 11 ล้านไร่ คิดเป็นร้อยละ 23.97 ของพื้นที่ภาคใต้ และภาคตะวันออก มีพื้นที่ป่า 5 ล้านไร่ คิดเป็นร้อยละ 22.18 ของพื้นที่ภาคตะวันออก ผลที่ตามมาจากปัญหาการตัดไม้ทำลายป่าก็คือ ปัญหาสิ่งแวดล้อมที่แสดงออกมาในหลายรูปแบบ โดยเฉพาะวิกฤติภัยแล้งครั้งใหญ่ที่ไทยกำลังเผชิญอยู่ในปัจจุบัน ยังมีปัญหาอุทกภัย วาตภัย ดินโคลนถล่ม น้ำป่าไหลหลาก ฯลฯ (กระทรวงทรัพยากรธรรมชาติและสิ่งแวดล้อม, 2558)

จากการสำรวจข้อมูลสถิติจังหวัดสุรินทร์ จากการข้อมูลจังหวัดสุรินทร์ ในส่วนของป่าไม้ สภาพป่าโดยทั่วไปมีลักษณะ คือ บริเวณซึ่งติดต่อกับราชอาณาจักรกัมพูชา มีป่าทึบและภูเขาสูงสลับซับซ้อน ถัดจากบริเวณภูเขาจะเป็นที่ราบสูง ลุ่มๆ ดอนๆ ลักษณะลูกคลื่น จังหวัดสุรินทร์มีไม้ที่มีค่าอยู่หลายชนิดเช่น ไม้ประดู่ ไม้เต็ง ไม้รัง ไม้ตะเคียน ไม้ยาง และไม้พลวง เป็นต้น มีพื้นที่ที่ได้รับการประกาศเป็นเขตป่า จำนวน 1,382,652 ไร่ หรือ คิดเป็นร้อยละ 27.23 ของพื้นที่จังหวัด ส่วน ตำบลศรีณรงค์ อำเภอชุมพลบุรี จังหวัดสุรินทร์ มีพื้นที่รวมประมาณ 463,080.81 ไร่ สภาพพื้นที่โดยทั่วไปมีลักษณะเป็นที่ราบลุ่ม มีถนนสายอำเภอสตึก – อำเภอท่าตูม ตัดผ่านตำบลศรีณรงค์ แบ่งเขตการปกครองแบ่งออกเป็น 13 เขต 13 (สำนักงานสถิติแห่งชาติ, 2560) จากการพูดคุยกับตัวแทนทางชุมชนนี้จะพบปัญหาหนึ่งที่สำคัญของคนในชุมชนนี้ คือ ปัญหาแนวปฏิบัติที่เหมาะสมในการจัดการป่าชุมชนอย่างมีส่วนร่วมของชุมชนเนื่องจากชุมชนมีพื้นที่ป่าอยู่ 3 แห่ง แต่พื้นที่ป่าโดนบุกรุกโดยคนในพื้นที่และนอกพื้นที่ที่ใช้ประโยชน์ เช่น การบุกรุกแผ้วถางเพื่อทำกิน ลักลอบตัดไม้ พื้นที่ป่ายังไม่มีกรังวัดพื้นที่ (แต่ประธานงานเจ้าหน้าที่ที่ดินมาสำรวจจริงวัดหลายครั้งแล้ว) ชุมชนยังไม่มีรูปแบบการจัดการป่าที่ชัดเจน ยังไม่มีกระบวนการมีส่วนร่วมในการอนุรักษ์และฟื้นฟูป่าชุมชน ดังนั้นงานวิจัยนี้มุ่งเน้นให้ชุมชนมีแนวปฏิบัติที่เหมาะสมในการจัดการป่าชุมชนอย่างมีส่วนร่วมของชุมชน รวมถึงสร้างจิตสำนึกและความตระหนักในการจัดการป่าของชุมชน ซึ่งผลที่คาดว่าจะได้รับจากโครงการวิจัยนี้ คือ ชุมชนมีแนวปฏิบัติที่เหมาะสมในการจัดการป่าชุมชนอย่างมีส่วนร่วมของชุมชนที่มีประสิทธิภาพในการอนุรักษ์และฟื้นฟูป่าชุมชนให้คงอยู่ได้

## วัตถุประสงค์ของการวิจัย

1. เพื่อหาแนวปฏิบัติที่เหมาะสมในการจัดการป่าชุมชนอย่างมีส่วนร่วมของชุมชนตำบลศรีณรงค์ อำเภอชุมพลบุรี จังหวัดสุรินทร์
2. เพื่อให้คนในชุมชนมีการบริหารจัดการในการใช้ประโยชน์จากป่าโดยชุมชนตำบลศรีณรงค์ อำเภอชุมพลบุรี จังหวัดสุรินทร์

## ขอบเขตการวิจัย

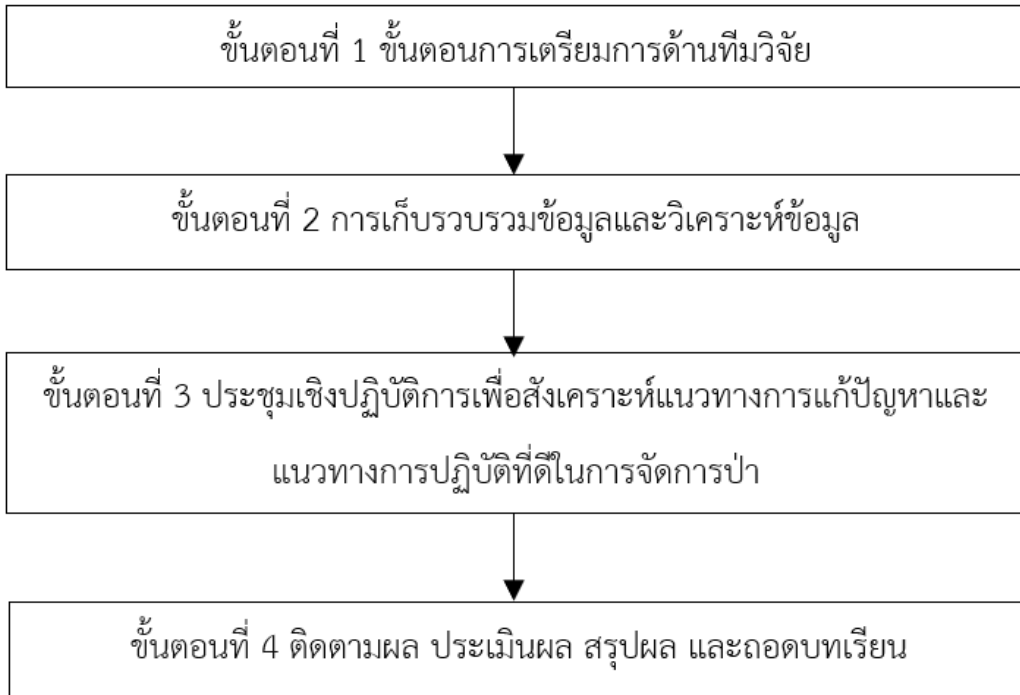
กลุ่มเป้าหมายในการวิจัย ได้แก่ คราวเรือนคนในชุมชนรอบป่า 3 หมู่บ้าน ได้แก่ บ้านยางชุม หมู่ 7, บ้านวังศิลา หมู่ 9 และ บ้านยางชุมเหนือ หมู่ 12 ตำบลศรีณรงค์ อำเภอชุมพลบุรี จังหวัดสุรินทร์ ใช้วิธีการเลือกกลุ่มเป้าหมายแบบเจาะจง (Purposive Sampling) จำนวน 30 ราย

เครื่องมือที่ใช้ในการวิจัย ได้แก่ แบบสอบถามความคิดเห็น (ปลายเปิดและปลายปิด) การสัมภาษณ์แบบมีโครงสร้าง (ปลายเปิดและปลายปิด) หลักสูตรการฝึกอบรมเชิงปฏิบัติการ การทดลอง การสังเกต Mind Mapping



## วิธีดำเนินการวิจัย

ในการดำเนินงานมีขั้นตอนในการดำเนินงานวิจัยดังภาพที่ 1



ภาพที่ 1 ขั้นตอนในการดำเนินงานวิจัย

จากภาพที่ 1 แสดงขั้นตอนในการดำเนินงานวิจัยโดยเริ่มจาก ขั้นตอนที่ 1 ขั้นตอนการเตรียมการด้านทีมวิจัย (นักวิจัยสถาบัน นักวิจัยในพื้นที่ ผู้ประสานงาน และนักศึกษาที่ร่วมวิจัย) เตรียมพื้นที่เป้าหมาย และหน่วยงานที่เกี่ยวข้อง ได้แก่ การเตรียมทีมวิจัย การเตรียมชุมชนเตรียมเครื่องมือและเก็บข้อมูล ขั้นตอนที่ 2 การเก็บรวบรวมข้อมูลและวิเคราะห์ข้อมูล ได้แก่ ศึกษาดูงาน การอบรมการใช้เครื่องมือ ทดลองใช้เครื่องมือ ขั้นตอนที่ 3 ประชุมเชิงปฏิบัติการเพื่อสังเคราะห์แนวทางการแก้ปัญหาและแนวทางการปฏิบัติที่ดีในการจัดการป่า ได้แก่ ประชุมสรุปสังเคราะห์ปัญหาและแนวทางแก้ปัญหา หาแนวทางปฏิบัติที่ดีร่วมกันในระดับชุมชน และ ขั้นตอนที่ 4 ติดตามผล ประเมินผล สรุปผล และถอดบทเรียน ตามลำดับ

## การเก็บรวบรวมข้อมูล

การเก็บรวบรวมข้อมูลครั้งนี้ ผู้วิจัยใช้เครื่องมือในการเก็บข้อมูล ได้แก่

1. แบบสอบถามความคิดเห็น (ปลายเปิดและปลายปิด)
2. การสัมภาษณ์แบบมีโครงสร้าง (ปลายเปิดและปลายปิด)
3. การฝึกอบรมเชิงปฏิบัติการ การทดลอง
4. Mind Mapping

5. โปรแกรมการพัฒนาระบบข้อมูลตำบล (TCNAP) คู่มือการพัฒนาทักษะการวิจัยชุมชนด้วยการวิจัยเชิงชาติพันธุ์วรรณาแบบเร่งด่วน (RECAP) ของตำบลศรีณรงค์ อำเภอชุมพลบุรี จังหวัดสุรินทร์ มา

ประกอบในการเก็บข้อมูล (ชนิษฐา นันทบุตร และคณะ, 2558)

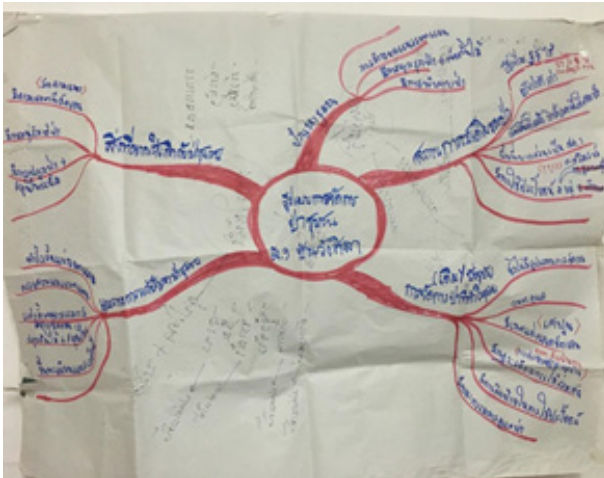
### การวิเคราะห์ข้อมูล

1. ผู้วิจัยใช้การวิเคราะห์ SWOT (จุดแข็ง จุดอ่อน อุปสรรค และโอกาส) ที่เกี่ยวข้องกับบริหารจัดการแหล่งน้ำเพื่อการอุปโภคบริโภคอย่างมีส่วนร่วมของชุมชน
2. การวิจัยนี้เป็นการวิจัยเชิงคุณภาพแบบบรรยาย เพื่อให้การดำเนินวิจัยสามารถวัดได้ทั้งในด้านพฤติกรรมและรูปธรรมจึงใช้เครื่องมือการวิจัยหลายวิธี ได้แก่ แบบประเมินความคิดเห็น (ปลายเปิดและปลายปิด) การสัมภาษณ์แบบมีโครงสร้าง (ปลายเปิดและปลายปิด) การสังเกต Mind Mapping การฝึกอบรมเชิงปฏิบัติการ และการทดลอง แล้วนำไปสรุปผลการวิจัย

### สรุปผลการวิจัย

ผลการวิจัยสามารถสรุปได้ ดังนี้

1. สรุปผลการวิจัยตอบวัตถุประสงค์ข้อที่ 1 เพื่อหาแนวปฏิบัติที่เหมาะสมในการจัดการป่าชุมชนอย่างมีส่วนร่วมของชุมชนตำบลศรีณรงค์ อำเภอชุมพลบุรี จังหวัดสุรินทร์ สรุปได้ว่า แนวปฏิบัติที่เหมาะสมในการจัดการทรัพยากรป่า คือ รูปแบบของการจัดเป็นกลุ่มหรือแต่งตั้งคณะกรรมการดูแลป่าชุมชน เกิดกลุ่มคณะทำงานในการจัดการป่าชุมชน เป็นหมู่บ้านที่อยู่รอบป่า 3 หมู่บ้าน ได้แก่ บ้านยางชุม หมู่ 7, บ้านวังศิลา หมู่ 9 และ บ้านยางชุมเหนือ หมู่ 12 ตำบลศรีณรงค์ จำนวน 30 คน ประกอบด้วย ผู้นำชุมชน คนที่ใช้ประโยชน์จากป่า เป็นกลุ่มในการขับเคลื่อน ส่งเสริม กระตุ้นให้คนในชุมชนในการจัดการป่าชุมชน และผู้นำมีบทบาทสำคัญอย่างมากในการดำเนินการ ในพื้นที่ตำบลศรีณรงค์ พื้นที่ที่มีการตั้งกฎระเบียบเป็นข้อปฏิบัติในการใช้ประโยชน์จากป่าร่วมกันโดยให้ชุมชนเยาวชนและผู้นำเข้ามามีส่วนร่วม มีการสำรวจทรัพยากรในป่า เน้นการดูแลและใช้ประโยชน์จากป่า ทำให้เกิดองค์ความรู้การบริหารจัดการในการใช้ประโยชน์จากทรัพยากร ชุมชนมีการบริหารจัดการป่าและการใช้ประโยชน์จากป่าโดยคนในชุมชนผ่านการตั้งกฎระเบียบเป็นข้อปฏิบัติในการใช้ประโยชน์จากป่าร่วมกัน สร้างการมีส่วนร่วมของคนในชุมชนโดยเน้นผู้นำและผู้ที่ใช้ประโยชน์จากป่า ผู้ที่เคยบุกรุกป่ามาก่อน หรือมีบ้านหรือที่ดินใกล้ ๆ แนวเขตป่า เข้ามาเป็นสมาชิกกลุ่มหรือกรรมการกลุ่มเพื่อให้กลุ่มคนเหล่านี้ช่วยดูแลป่า สอดส่องการเข้ามาบุกรุกแผ้วถางป่า ด้วการใช้ประโยชน์ในเขตป่าชุมชนแห่งนี้ ถ้ามีการบุกรุกสามารถแจ้งเจ้าหน้าที่หรือหน่วยงานที่เกี่ยวข้องไปตรวจได้ทันที นอกจากนี้ชุมชนมีการดำเนินกิจกรรมในการดูแลรักษาป่า เช่น ทำรั้วแนวเขตเสารอบป่าป้องกันการบุกรุก การปลูกป่าในวันสำคัญ ทำพิธีบวงสรวงเพื่อส่งเสริมการรักษาต้นไม้ใหญ่ พันธุ์ไม้ที่สำคัญ ๆ ไว้ เป็นต้น ป่าชุมชนแห่งนี้ยังได้รับการส่งเสริมสนับสนุนจากสถาบันพัฒนาองค์กรชุมชน (พอช.) มีชื่อเรียกป่านี้ว่า “เขตอนุรักษ์ป่าชุมชนบ้านยางชุมเหนือ-ใต้-วังศิลา” มีการจัดกิจกรรมร่วมกับหน่วยงานภาครัฐ เช่น ปลูกป่าในวันสำคัญต่าง ๆ พิธีบวงสรวงป่าและติดป้ายรณรงค์รอบป่า เป็นต้น ผู้วิจัยได้วิเคราะห์สถานการณ์และรูปแบบการจัดการป่าของชุมชนตำบลศรีณรงค์ ได้ผล ดังภาพที่ 2



ภาพที่ 2 วิเคราะห์สถานการณ์เพื่อหาแนวปฏิบัติที่เหมาะสมในการจัดการป่าชุมชนอย่างมีส่วนร่วมของชุมชนตำบลศรีณรงค์

สรุปผลการวิจัยตอบวัตถุประสงค์ข้อที่ 2 เพื่อให้คนในชุมชนมีการบริหารจัดการในการใช้ประโยชน์จากป่าโดยชุมชนตำบลศรีณรงค์ อำเภอชุมพลบุรี จังหวัดสุรินทร์ ในส่วนการใช้ประโยชน์และอนุรักษ์ป่าชุมชน ใช้รูปแบบการมีส่วนร่วมการบริหารจัดการป่าร่วมกันของพื้นที่ มีข้อตกลงออกกฎการใช้ป่าร่วมกัน มีบทลงโทษผู้บุกรุกป่า มีอาสาสมัครพิทักษ์รักษาป่าของชุมชน นอกจากนี้ทางชุมชนยังได้รับการสนับสนุนดำเนินกิจกรรมจาก อบต. / หน่วยงานด้านทรัพยากรธรรมชาติเข้ามาช่วยในการสนับสนุนบางส่วน ซึ่งปัจจัยส่งเสริม ในการหาแนวปฏิบัติที่เหมาะสมในการจัดการป่าชุมชนอย่างมีส่วนร่วมของชุมชนตำบลศรีณรงค์ อำเภอชุมพลบุรี จังหวัดสุรินทร์ ได้แก่

- 1) ปัจจัยด้านการบริหารจัดการของ อบต. โดยมีการขับเคลื่อนโดยการให้ความรู้ในเรื่องการจัดการป่า มีการสร้างเครือข่ายการทำงานในชุมชน ได้แก่ กลุ่มผู้นำ ผู้สูงอายุในชุมชน กลุ่มจิตอาสาในพื้นที่ นักเรียน/เด็กเยาวชน ครู ชุมชน อบต. กลุ่มองค์กรและหน่วยงานราชการในชุมชน เพื่อแลกเปลี่ยนเรียนรู้ร่วมกันเกี่ยวกับป่า
- 2) การหนุนเสริม เน้นหนุนเสริมกระบวนการมีส่วนร่วมของทุกภาคส่วน ได้แก่ ชุมชน หน่วยงานภาครัฐ สถาบันการศึกษา อบรม แนวทางการใช้ประโยชน์จากทรัพยากรป่าให้กับชุมชน และอบรมการใช้เครื่องมือเก็บข้อมูลป่าให้กับชุมชน ในส่วนข้อจำกัดและอุปสรรค ของแนวปฏิบัติที่เหมาะสมในการจัดการทรัพยากรป่าของชุมชนอย่างมีส่วนร่วมของชุมชน ได้แก่ การมีส่วนร่วมของชุมชนทัศนคติและพฤติกรรม เนื่องจากคนในชุมชนคิดว่าการดำเนินงานขึ้นอยู่กับผู้นำพาทำหรือไม่ทำ และ ด้านปัจจัยสนับสนุนภายนอก (เช่น งบ เครือข่าย นโยบายรัฐ เวลา) คือ งบประมาณในการดำเนินงาน ซึ่งกิจกรรมหรืองานบางอย่างจำเป็นต้องใช้งบประมาณในการดำเนินการ เช่น การทำรั้วกันเขตป่า ป้ายประกาศเขตป่า เป็นต้น

และจากการศึกษาลงพื้นที่และการจัดกระบวนการวิจัยแบบมีส่วนร่วมของชุมชน ทำให้เกิดการเปลี่ยนแปลงและพลังขับเคลื่อนตามลักษณะของผลที่เกิดกับชุมชนได้ ดังนี้

1. การหนุนเสริมนโยบาย โครงการและกิจกรรมตลอดจนกระบวนการขับเคลื่อนของชุมชนไปได้เร็วขึ้น และเป็นไปตามเป้าหมายถึงแม้บางพื้นที่กำลังเริ่มดำเนินการ
2. เกิดแรงผลักดัน แต่ละกิจกรรมทำให้ชุมชนเกิดการตื่นตัว มีพลังมีแนวร่วมเกิดความร่วมมือของคนในชุมชนลุกขึ้นมาผลักดันโครงการ กิจกรรมให้เกิดการขับเคลื่อนได้



3. จุดประกายความคิด จัดเวที การแลกเปลี่ยนเรียนรู้ ทำให้หลายพื้นที่จุดประกายความคิดนำไปใช้และนำไปต่อยอด เช่น องค์ความรู้ในการใช้ประโยชน์จากป่า ได้แก่ กฎระเบียบการใช้ป่าชุมชน องค์ความรู้ในการสร้างมูลค่าเพิ่มจากป่า และการออกแบบตลาดผลผลิตภัณฑ์ ได้แก่ ผลิตภัณฑ์กระเป๋ากจากเสื่อกก, โครงสร้างจักสาน ไม้ไผ่ ไม้ไผ่มาแปรรูป เป็นต้น

4. เกิดภาคีเครือข่าย จากกระบวนการวิจัยแบบมีส่วนร่วมโดยการแลกเปลี่ยนเรียนรู้ ทำให้เกิดภาคีเครือข่าย ได้แก่ มหาวิทยาลัยราชภัฏรำไพพรรณี ร่วมกับ พื้นที่ที่ดำเนินการในเรื่องการจัดการป่า ชุมชนในตำบลศรีณรงค์ อำเภอชุมพลบุรี จังหวัดสุรินทร์ และหน่วยงานที่เกี่ยวข้อง เช่น โรงเรียน, วัดช่วยส่งเสริมกิจกรรมการปลูกป่าในวันสำคัญ เป็นต้น

5. เกิดวิทยากรกระบวนการของชุมชน เช่น การสอนตัวแทนกลุ่มในการวัดอาณาเขตพื้นที่ป่าชุมชนโดยใช้เครื่องจับพิกัด GPS เป็นต้น ทุกกิจกรรมในกระบวนการวิจัยและการมีส่วนร่วม มีการแลกเปลี่ยนความคิด ชุมชนกล้าพูด สามารถเป็นวิทยากรถ่ายทอดองค์ความรู้เพื่อขยายผลต่อได้ เกิดการทำแผนที่ป่าด้วยระบบ GPS โดยชุมชน เป็นเครื่องมือหนึ่งที่สามารถแสดงอาณาเขตป่า, หนองน้ำ, เขตป่าที่โนนบุกรุกเข้าไปทำกิน เมื่อทาง ผู้นำคนในชุมชน เยาวชน นักวิจัยพื้นที่ ให้ทราบพื้นที่ป่าที่แน่นอน จากการวิจัย พบว่า จำนวนพื้นที่ป่าชุมชนที่เหลืออยู่ในปัจจุบัน จากการสำรวจอาณาเขตของป่าโดยใช้เทคโนโลยี GPS คือ เครื่องตรวจวัดพื้นที่เข้ามาช่วยวัดอาณาเขตของป่าชุมชน วัดได้พื้นที่ป่าชุมชนขนาด 31 ไร่ 1 งาน 27 ตารางวา ดังภาพที่ 3



ภาพที่ 3 คนในชุมชนเรียนรู้การใช้เครื่องมือเก็บข้อมูลป่าชุมชน และการวัดอาณาเขตพื้นที่ป่าชุมชนที่ได้จากเครื่อง GPS

จากผลการที่ผู้วิจัยพาคนในชุมชนเรียนรู้การใช้เครื่องมือเก็บข้อมูลบริบทชุมชน โดยใช้ปฏิทินฤดูกาลจากการใช้ประโยชน์จากป่า พบว่า เศรษฐกิจที่ได้จากการใช้ประโยชน์จากป่าและรายได้ที่เกิดขึ้นจากป่าของชุมชน ได้แก่ รายได้จากการการเก็บเห็ด ส่วนใหญ่จะอยู่ในช่วงเดือนพฤษภาคมถึงตุลาคม ผักป่า มันป่า อาหารจากป่า หาของป่า ในช่วงเดือนมีนาคมถึงพฤศจิกายน มีทั้งไว้กินและขายทำให้คนในชุมชนเกิดรายได้บางส่วนนอกจากการทำอาชีพหลัก ดังตารางที่ 1



กิจกรรม	ม.ค.	ก.พ.	มี.ค.	เม.ย.	พ.ค.	มิ.ย.	ก.ค.	ส.ค.	ก.ย.	ต.ค.	พ.ย.	ธ.ค.
ทำนา					ไถดะ	ว่าน	ซ่อม	ใส่ปุ๋ย	ใส่ปุ๋ย	เก็บ	เกี่ยว	
ทำไร่สำหรับหลัง	บำรุง	บำรุง	ดูแล	ดูแล	เก็บ						เตรียมดิน	ปลูก
จับสัตว์น้ำ												
หาของป่าขาย												
เห็ด												
สมุนไพร												
ผักป่า												
ไข่มดแดง												
แมลงกินได้												
ผลไม้ป่า												
พืชน้ำ												

#### ตารางที่ 1 ปฏิทินฤดูกาลจากการใช้ประโยชน์จากป่า

ผลลัพธ์ที่เกิดกับชุมชน ได้แก่ ได้แนวปฏิบัติที่เหมาะสมในการจัดการทรัพยากรป่าของชุมชนตามบริบทพื้นที่ มีเครือข่ายความร่วมมือทั้งภายในชุมชนและองค์กรภายนอก ได้ความรู้และองค์ความรู้จากการร่วมวิจัย ส่วนผลลัพธ์ที่เกิดให้กับนักวิจัย ส่งเสริมและกระตุ้นให้นักวิจัยของมหาวิทยาลัย ทำงานเพื่อชุมชนร่วมกัน เป็นการส่งเสริมให้นักวิจัยให้เกิดเครือข่าย ความสัมพันธ์ระหว่างนักวิจัยและชุมชน เป็นการสร้างและค้นหาค้นหาองค์ความรู้ที่สามารถนำไปปรับใช้ในพื้นที่อื่น ๆ ได้ และได้รับความรู้จากพื้นที่ เช่น กระบวนการสร้างกฎกติกาชุมชน การขับเคลื่อนนโยบายโดยเชื่อมโยงกับวิถีชุมชน วัฒนธรรมประเพณี ดังภาพที่ 4



ภาพที่ 4 แนวปฏิบัติที่เหมาะสมในการจัดการทรัพยากรป่าของชุมชน ของตำบลศรีณรงค์ อำเภอชุมพลบุรี จังหวัดสุรินทร์





## อภิปรายผล

ในการหาแนวปฏิบัติที่เหมาะสมในการจัดการทรัพยากรป่าของชุมชนอย่างมีส่วนร่วมของชุมชนนั้น ขึ้นอยู่กับบริบทของตำบลศรีณรงค์ อำเภอชุมพลบุรี จังหวัดสุรินทร์ ขึ้นอยู่กับการบริหารจัดการของคนในชุมชนเอง การบริหารจัดการของหน่วยงานภาครัฐในพื้นที่มีส่วนช่วยส่งเสริม สนับสนุนให้เกิดผลมากขึ้นน้อยเพียงใด สำหรับแนวปฏิบัติที่เหมาะสมในการจัดการทรัพยากรป่าของชุมชนตำบลศรีณรงค์อย่างมีส่วนร่วม คือ เน้นรูปแบบของการจัดเป็นกลุ่มหรือแต่งตั้งคณะกรรมการดูแลป่าชุมชน เยาวชนและผู้นำเข้ามามีส่วนร่วม สอดคล้องกับงานวิจัยของ นิमित หาระพันธ์ และคณะ (2551) ที่พบว่า ชุมชนได้รับรู้ถึงสภาพของป่าชุมชนคงต่อ ความเปลี่ยนแปลงในแต่ละช่วงปี ทรัพยากรที่มีในป่าทั้งด้านอาหารและรายได้ ซึ่งเป็นข้อมูลที่ได้จากการการศึกษาโดยทีมวิจัย เยาวชนอาสาสมัครเยาวชน ผู้รู้ ผู้ชำนาญในชุมชน ความเปลี่ยนแปลงของป่าคงต่อได้ส่งผลกระทบต่อชุมชน ทั้งทางด้านอาหาร รายได้เสริม มีกิจกรรมติดป้ายรณรงค์ และกิจกรรมบวชป่า ทำให้เยาวชนได้มองเห็นคุณค่าของป่ามากยิ่งขึ้น มองเห็นวิถีชีวิตที่เกี่ยวข้องกับป่าที่มีอยู่ในชุมชนของตนเอง สอดคล้องกับงานวิจัยของ ประมวล เจริญยิ่ง และคณะ (2549) ที่พบว่า กระบวนการศึกษาโดยให้ประชาชนในพื้นที่ได้เข้ามามีส่วนร่วมในการทำการศึกษานั้น ทำให้ชาวบ้านได้เห็นคุณค่าและความสำคัญของการร่วมกันอนุรักษ์พื้นที่ป่าแห่งนี้มากขึ้น รวมถึงความรู้สึกเป็นเจ้าของทรัพยากรร่วมกัน และได้มีการวางแผนเพื่อพัฒนาและฟื้นฟูป่าร่วมกันในหลายประเด็น โดยเน้นการดูแลและใช้ประโยชน์จากป่า รวมถึงเน้นกระบวนการศึกษาเรียนรู้ร่วมกันภายในชุมชน และเรียนรู้จากกลุ่มคนภายนอกเกิดเป็นเครือข่ายในการทำงานร่วมกัน นอกจากนี้มีการสำรวจทรัพยากรในป่า เน้นการดูแลและใช้ประโยชน์จากป่าทำให้เกิดองค์ความรู้การบริหารจัดการในการใช้ประโยชน์จากทรัพยากรธรรมชาติโดยชุมชน โดยมีกลุ่มอาสาสมัครพิทักษ์ป่า กลุ่มเยาวชนช่วยในการขับเคลื่อนการรักษาป่าผ่านกิจกรรม สอดคล้องกับงานวิจัยของ อุทัย บางเหลือ และคณะ (2553) ที่จากกระบวนการวิจัยโดยใช้กิจกรรมเป็นเครื่องมือ มีข้อค้นพบประเด็นรูปแบบการอนุรักษ์ป่าชุมชนโคกบ้ำใหญ่และแนวทางฟื้นฟูที่เหมาะสม จำนวน 10 แนวทาง ดังนี้ 1) กิจกรรมเวทีเสวนาเราจะส่งมอบป่าโคกบ้ำใหญ่แบบไหนให้กับลูกหลาน 2) กิจกรรมบายศรีสู่ขวัญป่าโคกบ้ำใหญ่ 3) การปลูกป่าโคกบ้ำใหญ่ 4) การเกิดกลุ่มอาสาสมัครพิทักษ์ป่า 5) การศึกษาดูงานป่าชุมชนบ้านชาติ 6) หลักสูตรการพัฒนาและอนุรักษ์ป่าระดับประถมศึกษาและมัธยมศึกษา 7) การร่วมประกวดรางวัลลูกโลกสีเขียวและหมู่บ้านเศรษฐกิจพอเพียง 8) การเชื่อมต่อยุทธศาสตร์โครงการจังหวัดอำนาจเจริญ 9) การสื่อประชาสัมพันธ์โครงการวิจัยในรูปแบบต่างๆ และ 10) การผลักดันเข้าสู่แผนพัฒนาตำบล และยังสอดคล้องกับงานวิจัยของ ประสิทธิ์ กาบจันทร์ และคณะ (2547) ที่พบว่า รูปแบบการจัดการและการดูแลรักษาป่าชุมชนของชาวบ้าน มีภูมิปัญญาในการจัดการป่าชุมชน 4 รูปแบบ ดังนี้ 1) รูปแบบการใช้ข้อห้ามตามประเพณีและความเชื่อชาวเขาเผ่าลีซอ มีการตั้งศาลผีหลวงประจำหมู่บ้าน โดยห้ามตัดไม้ทำลายป่าบริเวณนั้น 2) รูปแบบการใช้กฎระเบียบของชุมชนหรือหมู่บ้าน โดยการออกกฎระเบียบของคนในชุมชนเพื่อการอนุรักษ์ป่าไม้ของหมู่บ้าน และกำหนดบทลงโทษถ้ามีการฝ่าฝืน 3) รูปแบบการใช้ระเบียบและกฎหมายข้อบังคับของภาครัฐ ใช้วิธีการแบบมีส่วนร่วมกับหน่วยงานของภาครัฐเข้ามาควบคุมดูแล และ 4) รูปแบบการฟื้นฟูสภาพป่าและการดูแลรักษาป่าโดยชุมชน การอนุรักษ์ป่าไม้ ด้วยวิธีการห้ามตัดไม้และการป้องกันไฟป่า นอกจากนี้งานวิจัยนี้ยังมีการใช้กระบวนการศึกษาเรียนรู้ร่วมกันภายในชุมชนสอดคล้องกับงานวิจัยของ อุดมพงษ์ เกศศรีพงษ์ศา และคณะ (2559) ที่พบว่า ได้กระบวนการยกระดับจิตสำนึกของคนในท้องถิ่นเพื่อฟื้นฟูป่าชุมชน โดยมีกลุ่มเยาวชนช่วยในการขับเคลื่อนการสร้างจิตสำนึกในการรักษาป่าและมีจัดตั้ง “กลุ่มเยาวชนคนรักโขงประดู่” ผ่านทางโซเชียลทำให้การรับรู้กิจกรรมเกี่ยวกับป่าและข่าวสารมีการรับรู้มากขึ้น โดยสอดคล้องการยก



ระดับจิตสำนึกคนในชุมชนผ่านกิจกรรม เช่น การศึกษาดูงานในพื้นที่ตัวอย่าง การใช้หลักผู้อาวุโสในชุมชน และใช้ระบบความสัมพันธ์เครือข่าย การสำรวจความสมบูรณ์ของป่าด้วยคนในชุมชน กระบวนการสร้างการเรียนรู้ข้ามวัย (เด็ก-ผู้สูงอายุ) การทำแผนที่ป่าด้วยเครื่องมือ GPS ทำป้ายรณรงค์อนุรักษ์ป่า ค่ายเยาวชนอนุรักษ์ป่า พิธีบวชป่าและติดป้ายรณรงค์รอบป่า กิจกรรมตั้งศาลต้นกุง เป็นต้น

### ข้อเสนอแนะ

1. ด้านแนวปฏิบัติที่เหมาะสมในการจัดการป่า ควรนำแนวปฏิบัติที่ดีในการจัดการทรัพยากรป่าในพื้นที่ชุมชน ในพื้นที่ไปถ่ายทอดขยายผลต่อในพื้นที่ใกล้เคียงหรือพื้นที่อื่น ๆ
2. ด้านความต้องการพัฒนาในพื้นที่ องค์กรปกครองส่วนท้องถิ่นและหน่วยงานภายในพื้นที่จำเป็นต้องเข้ามามีส่วนร่วมในการดำเนินกิจกรรมหรือผลักดันกิจกรรมเพื่อสร้างการมีส่วนร่วมของคนในชุมชนให้เพิ่มมากขึ้นด้วย

### กิตติกรรมประกาศ

ขอขอบคุณ สำนักงานกองทุนสนับสนุนการสร้างเสริมสุขภาพ (สสส.) และ มหาวิทยาลัยราชภัฏบุรีรัมย์ ที่สนับสนุนทุนการวิจัยครั้งนี้ และขอขอบคุณ ผู้นำหมู่บ้าน สมาชิกทั้ง 3 ชุมชน ในตำบลศรีณรงค์ อำเภอชุมพลบุรี จังหวัดสุรินทร์ ที่ให้ความอนุเคราะห์และความร่วมมือในกิจกรรมการวิจัย ทำให้ผลการดำเนินงานวิจัยสำเร็จลุล่วงด้วยดี

### เอกสารอ้างอิง

- กระทรวงทรัพยากรธรรมชาติและสิ่งแวดล้อม. (2558). *เอกสารเผยแพร่ – กระทรวงทรัพยากรธรรมชาติและสิ่งแวดล้อม*. กรุงเทพฯ : กระทรวงทรัพยากรธรรมชาติและสิ่งแวดล้อม.
- ชนิษฐา นันทบุตร และคณะ. (2558). *การพัฒนาทักษะกระบวนการวิจัยชุมชนเชิงชาติพันธุ์วรรณาแบบเร่งด่วน (RECAP)*. กรุงเทพฯ : สำนักงานกองทุนสนับสนุนการสร้างเสริมสุขภาพ.
- คำทอง บุญคำ และคณะ. (2555). *รูปแบบการฟื้นฟูแหล่งอาหารในป่าหัวไร่ปลายนาที่เหมาะสมกับชุมชนหนองบ่อ ตำบลหนองเรือ อำเภอนาเชือก จังหวัดมหาสารคาม*. กรุงเทพฯ : สำนักงานกองทุนสนับสนุนการวิจัย (สกว.).
- นิมิต หาระพันธ์ และคณะ. (2551). *รูปแบบการจัดการป่าชุมชนคงต่อ – ดงยางเพื่อฟื้นฟูแหล่งอาหารและรายได้ของชุมชนบ้านบึงหวาย ตำบลสงเปือย อำเภอคำเขื่อนแก้ว จังหวัดยโสธร*. กรุงเทพฯ : สำนักงานกองทุนสนับสนุนการวิจัย (สกว.).
- ประมวล เจริญยิ่ง และคณะ. (2549). *การศึกษากระบวนการมีส่วนร่วมของชุมชนในการจัดการป่าชุมชนป่าละหอกกระสัง ตำบลเขาคอก อำเภอประโคนชัย จังหวัดบุรีรัมย์*. กรุงเทพฯ : สำนักงานกองทุนสนับสนุนการวิจัย (สกว.).
- ประสิทธิ์ กาบจันทร์ และคณะ. (2547). *ภูมิปัญญาท้องถิ่นในการจัดการป่าชุมชน : กรณีศึกษาบ้านขุนแจและบ้านสามสี อำเภอพร้าว จังหวัดเชียงใหม่*. *วารสารวิจัยและส่งเสริมวิชาการเกษตร*, 27(3), หน้า 47-52.
- สำนักงานสถิติแห่งชาติ. (2560). *เนื้อที่ป่าไม้จากการแปลภาพดาวเทียม จำแนกตามภาคและจังหวัด พ.ศ. 2556 – 2560*. กรุงเทพฯ : สำนักงานสถิติแห่งชาติ.



- อุทัย บางเหลือ และคณะ. (2553). การใช้ประโยชน์และอนุรักษ์ป่าชุมชนโคกบ้ำใหญ่เพื่อหารูปแบบการแก้ปัญหาป่าโคกบ้ำใหญ่อย่างยั่งยืน ตำบลปลาเค้า อำเภอมือง จังหวัดอำนาจเจริญ. กรุงเทพฯ : สำนักงานกองทุนสนับสนุนการวิจัย (สกว.).
- อุดมพงษ์ เกศศรีพงษ์ศา และคณะ. (2559). การยกระดับจิตสำนึกท้องถิ่นเพื่อการฟื้นฟูป่าชุมชนอย่างยั่งยืน ตำบลโคกกลาง อำเภอลำปลายมาศ จังหวัดบุรีรัมย์. กรุงเทพฯ : สำนักงานกองทุนสนับสนุนการวิจัย (สกว.) ฝ่ายวิจัยเพื่อท้องถิ่น และ มหาวิทยาลัยราชภัฏบุรีรัมย์.