

ระบบฐานข้อมูลเพลงพื้นบ้านเจียงเบริน อำเภอห้วยราช จังหวัดบุรีรัมย์

A Database System for Chariang Broen Local Folk Songs Huai Rat District, Buriram Province

จตุมาต พรหมทอง^{1*} และจวีร์พร การรัมย์¹

Jutamas Promthong^{1*} and Jureeporn Kaneam¹

^{1*} ศึกษานิเทศศาสตร์และสังคมศาสตร์ มหาวิทยาลัยราชภัฏบุรีรัมย์ จังหวัดบุรีรัมย์

^{*}Corresponding Author E-mail Address : jutamat.pt@bru.ac.th

บทคัดย่อ

งานวิจัยนี้มีวัตถุประสงค์เพื่อพัฒนาระบบฐานข้อมูลเพลงพื้นบ้านเจียงเบริน อำเภอห้วยราช จังหวัดบุรีรัมย์และศึกษาความพึงพอใจของผู้ใช้งานระบบ กลุ่มตัวอย่างที่ใช้ในการวิจัย ประกอบด้วย นักเจียง จำนวน 5 คนและกลุ่มผู้ใช้งานระบบจำนวน 125 คน รวมทั้งสิ้น 130 คน เครื่องมือที่ใช้ในการวิจัย คือ แบบสัมภาษณ์นักเจียง ระบบฐานข้อมูลเพลงพื้นบ้านเจียงเบริน อำเภอห้วยราช จังหวัดบุรีรัมย์ที่พัฒนาขึ้นมาตามวงจรพัฒนาระบบ (SDLC) ประกอบด้วย 5 ขั้นตอน คือ การวางแผน การวิเคราะห์ การออกแบบ การนำไปใช้ และการบำรุงรักษา ซึ่งฐานข้อมูลประกอบด้วย 7 ตารางข้อมูลและแบบสอบถามความพึงพอใจผู้ใช้งานระบบฐานข้อมูลวิเคราะห์ด้วยค่าเฉลี่ยและร้อยละ ผลการวิจัย พบว่า ระบบฐานข้อมูลเพลงพื้นบ้านเจียงเบริน อำเภอห้วยราช จังหวัดบุรีรัมย์ที่พัฒนาขึ้นมา มีความสามารถในการจัดการข้อมูลเพลงพื้นบ้านเจียงเบรินเป็นไปตามขอบเขตที่กำหนดไว้ และผลจากการศึกษาความพึงพอใจของผู้ใช้งานระบบ พบว่า ผู้ใช้งานระบบฐานข้อมูลเพลงพื้นบ้านเจียงเบรินมีความพึงพอใจด้านข้อมูลถูกต้อง ตรงกับความต้องการของผู้ใช้ ด้านระบบใช้งานง่ายและไม่ซับซ้อน ภาพรวมอยู่ระดับมาก งานวิจัยนี้ช่วยให้นักเจียงและผู้ใช้งานเพลงพื้นบ้านเจียงเบรินสามารถสืบค้นข้อมูลทางอินเทอร์เน็ต และสามารถนำข้อมูลไปใช้ประโยชน์ได้

คำสำคัญ: ระบบฐานข้อมูล , เพลงพื้นบ้าน, เจียงเบริน

Abstract

The study aims to develop a database system for Chariang Broen local folk songs, Huai Rat District, Buriram Province, and explore users' satisfaction. The target groups were 5 local Chariang players and 125 system users. The tools were a Chariang player interview form and the developed database system based on SDLC. The development consisted of 5 stages; plan, analysis, design, implementation, and maintenance. The system consisted of seven information tables. The users' satisfaction was analyzed for average and percentage. It was found that the developed database system was able to manage the data as planned. The users were satisfied with the database in overall aspects; for example, accurate information, suitable

with the users' needs, and easy to access and use. The study would help the musicians and people who are interested in folk songs explore for further studies.

Keywords: Database system, Folk songs, Chariang Broen

บทนำ

วัฒนธรรมและภูมิปัญญาท้องถิ่นเป็นวิถีการดำรงชีวิตที่งดงาม ได้รับการสืบทอดจากอดีตสู่ปัจจุบันเป็นผลผลิตของมนุษย์ที่แสดงถึงความเจริญงอกงาม ทั้งด้านวัตถุ แนวคิดจิตใจ วัฒนธรรมในท้องถิ่นจะเป็นเอกลักษณ์ของสังคมท้องถิ่นนั้น ๆ วัฒนธรรมคงอยู่ได้เพราะการเรียนรู้ของมนุษย์ตั้งแต่อดีตมาจนถึงปัจจุบันและสร้างสรรค์พัฒนาขึ้นใหม่อย่างต่อเนื่อง (อติคม สุกุลนาทอง, 2542) สอดคล้องกับยุทธศาสตร์ชาติ โดยมีเป้าหมายให้ประเทศไทยเป็นศูนย์กลางการแลกเปลี่ยนเรียนรู้ทางศิลปวัฒนธรรมนานาชาติมีภาพลักษณ์ ความสัมพันธ์ที่ดี และได้รับการยอมรับในเวทีทางวัฒนธรรมระดับสากลผลักดันสังคมไทยเป็นสังคมแห่งคนดี มีคุณธรรม จริยธรรม เอื้ออาทร มีความปรองดองสมานฉันท์ มีรายได้และความมั่งคั่งจากอุตสาหกรรมสร้างสรรค์และบริการทางวัฒนธรรมเพิ่มมากขึ้น (กระทรวงวัฒนธรรม, 2559)

เจรียงเบรินเป็นการแสดงทางวัฒนธรรมกลุ่มชาวไทยเชื้อสายเขมรในบุรีรัมย์ สุรินทร์ ศรีสะเกษ เรียกว่า เจรียงหรือ จำริง เป็นการเล่นพื้นเมืองที่เน้นการขับร้องมากกว่าการรำรำ ส่วนใหญ่ใช้กลองสด เนื้อร้องเป็นภาษาเขมร บรรยายถึงสภาพทางภูมิศาสตร์ ประวัติศาสตร์ เหตุการณ์ในอดีตและปัจจุบัน การเรียกเจรียงจะเรียกตามชนิดของเครื่องดนตรีที่เล่นประกอบการเจรียง ปัจจุบันการเล่นเจรียงเกือบทุกประเภทที่เคยได้รับความนิยมในอดีตได้ถูกหลงลืม และลดความสำคัญไปจากสังคมชาวไทยเชื้อสายเขมรจนแทบจะไม่มีให้ชมให้ฟัง

เจรียงเบรินการแสดงวัฒนธรรมโบราณบ้านตะไก่ ตำบลห้วยราชา อำเภอห้วยราช จังหวัดบุรีรัมย์ เป็นศิลปวัฒนธรรมดนตรีพื้นบ้านของ จังหวัดบุรีรัมย์ นอกจากกันตรึมแล้วยังมีเจรียงเบริน (เจ-เรียง-บะ-เบริน) เป็นเพลงพื้นบ้านของชาวไทยเขมร มีวิวัฒนาการมาจากการเล่น “กัญต้อปโก” มีการร้องโต้ตอบมีดนตรีปี่อ้อประกอบ ต่อมาการเล่นชนิดนี้ได้นำแคนเข้ามาเป่าประกอบทำนองเจรียงเบรินคล้าย ๆ กับหมอลำกลอนซึ่งเข้าใจว่าเกิดขึ้นในช่วง 50-60 ปีมานี้ และเรียกการเล่นชนิดนี้ว่า เจรียงเบริน การเล่นเจรียงเบรินมีองค์ประกอบต่าง ๆ คือผู้เล่น ชาย-หญิง 2-3 คน สถานที่แสดงไม่จำกัดสถานที่จะเป็นที่ไหนก็ได้ที่เหมาะสม บางครั้งในอดีตช่วงที่มีการเก็บเกี่ยวข้าวเสร็จ คณะเจรียงเบรินจะแสดงตามหมู่บ้านต่าง ๆ ในช่วงค่ำก่อนที่ในช่วงเช้าจะพากันออกขอข้าวเปลือกตามบ้านเรือนในหมู่บ้านที่ไปทำการแสดงเพื่อเป็นสินน้ำใจที่มาเจรียงให้ชาวบ้านฟัง (เครือจิต ศรีบุญนาค, 2546) ดังนั้นเจรียงเบรินจึงเป็นการแสดงทางวัฒนธรรมของกลุ่มชาวไทยเชื้อสายเขมรที่ควรดำรงสืบสานเพื่อให้คงอยู่ต่อไป

เทคโนโลยีสารสนเทศถูกนำมาประยุกต์ใช้การจัดระบบฐานข้อมูลทางด้านวัฒนธรรม สำหรับการรวบรวม จัดหมวดหมู่ สร้างความสัมพันธ์ของข้อมูลที่เกี่ยวข้องกับวัฒนธรรมให้สามารถทำงานร่วมกันได้ เพื่อนำข้อมูลไปใช้ประมวลผลในงานด้านต่าง ๆ ทั้งนี้ ก็เพื่อต้องการให้การทำงานมีความสะดวกและรวดเร็วมากขึ้น อีกทั้งสารสนเทศหรือผลลัพธ์ที่ได้นั้นยังมีความถูกต้อง น่าเชื่อถือสามารถแลกเปลี่ยนหรือค้นหาได้รวดเร็ว

จากการศึกษาเพลงพื้นบ้านเจรียงเบรินทำให้เห็นว่าเป็นบทเพลงที่มีคุณค่า เนื่องจากเป็นเพลงพื้นบ้านของชาวไทยเชื้อสายเขมรในจังหวัดบุรีรัมย์ สุรินทร์ ศรีสะเกษ มีบทบาทสำคัญต่องานพิธีกรรมต่างๆ เช่น งานศพ งานบวช งานบุญกระดุก งานกลืน เป็นต้น เพลงพื้นบ้านเจรียงเบรินเป็นการถ่ายทอด ความรู้ทางด้านคุณธรรมและจริยธรรมเป็นการเล่นพื้นบ้านที่เป็นอัตลักษณ์ของชาวไทยเชื้อสายเขมร ในอดีตเจรียงเบรินได้รับความนิยมอย่างแพร่หลาย แต่ปัจจุบันเริ่มมีการละเล่นเพลงพื้นบ้านเจรียงเบรินลดน้อยลง ดังนั้นผู้วิจัยเห็นว่าควรมีการอนุรักษ์เพลงพื้นบ้านเจรียงเบริน อำเภอห้วยราช จังหวัดบุรีรัมย์ ไม่ให้สูญหาย จึงพัฒนา

ระบบฐานข้อมูลระบบฐานข้อมูลเครื่องเบริน อำเภอห้วยราช จังหวัดบุรีรัมย์ เพื่อช่วยอนุรักษ์ และเผยแพร่เพลงพื้นบ้านเครื่องเบริน ให้แก่ผู้ที่สนใจสามารถเข้าไปศึกษา เรียนรู้ ผ่านเว็บไซต์ได้อย่างสะดวก รวดเร็ว

วัตถุประสงค์

1. เพื่อพัฒนาระบบฐานข้อมูลเพลงพื้นบ้านเครื่องเบริน อำเภอห้วยราช จังหวัดบุรีรัมย์
2. เพื่อศึกษาความพึงพอใจผู้ใช้ระบบฐานข้อมูลเพลงพื้นบ้านเครื่องเบริน อำเภอห้วยราช จังหวัดบุรีรัมย์

ทบทวนวรรณกรรม

เครื่องเบริน

เครื่องหรือจำเรียง หมายถึง การขับร้องหรือการออกเสียงเป็นทำนองเสนาะ โดยใช้กลอนสดเป็นส่วนใหญ่มีการขับร้องเป็นเรื่องราวหรือเป็นนิทานชาดก เรื่องราวทางพุทธศาสนา เป็นการบรรยายเหตุการณ์ในอดีตและปัจจุบัน การเครื่อง ถ้าเครื่องประกอบเสียงปี่ เรียกว่า เครื่องจรวง ถ้าเครื่องประกอบเสียงซอ เรียกว่า เครื่องตรัว ถ้าเครื่องและมีเสียงกลองประกอบ เรียกว่า เครื่องกันตรึม และถ้าเครื่องแล้วมีแคนเป็นเครื่องดนตรีประกอบการร้อง เรียกว่า เครื่องเบริน

เครื่องเบรินเป็นเพลงพื้นบ้านที่นิยมเล่นกันในแถบจังหวัดสุรินทร์ บุรีรัมย์ และศรีสะเกษ บางส่วนที่พูดภาษาเขมร เป็นภาษาถิ่น เครื่องเบรินดัดแปลงมาจากบทร้องเก่าแก่ของเขมรที่เรียกว่า กัญตอปก การเล่นกัญตอปกเป็นคำกลอนร้องโต้ตอบระหว่างชายหญิง ไม่มีดนตรี ประกอบ มีเพียงการตบมือให้จังหวะ และในบทร้องแต่ละบทจะมีสร้อยประกอบว่า แก้วเอา จากบทร้องกัญตอปก ได้วิวัฒนาการเป็นบทร้องที่เรียกว่า ไปยงโอง มีลักษณะการเล่นคล้ายกับกัญตอปก คือ มีผู้ร้องฝ่ายชาย 1 คน ฝ่ายหญิง 1 คน ร้องโต้ตอบกัน มีดนตรีรับเพียงชิ้นเดียวคือ อ้อ บทร้องมักจะเป็นบทเกี่ยวกับพาราสิ ระหว่างชายหญิงต่อมาการเล่นกัญตอปกและไปยงโอง ได้ดัดแปลงมาเป็นการร้อง อีกประเภทหนึ่งเรียกว่า เบริน หรือ เครื่องเบริน ซึ่งเครื่องเบรินจะคล้ายกับหมอลำกลอนของทางอีสานตอนเหนือ ดังนั้นจุดเด่นของเครื่องเบรินอยู่ที่การอธิบายเนื้อเรื่อง และเสียงเอื้อนอันเสนาะหู ช่วยอบรมสั่งสอนคนให้รู้จักบาปบุญคุณโทษ (เครื่องจิต ศรีบุญนาถ, 2546)

เพลงพื้นบ้านเครื่องเบรินมีบทร้องแบ่งออกเป็น 2 ลักษณะ คือบทร้อง สั้นและบทร้องยาว บทร้องสั้น คือ บทร้องที่ร้องโต้ตอบกัน ระหว่างชายหญิงในแต่ละครั้งความยาวไม่เกิน 6 บรรทัด แล้วเปลี่ยนให้อีกฝ่ายหนึ่งร้องโต้ตอบเพื่อแก้กลอนกัน บทร้องยาว จะเป็นบทร้องที่มีความยาวหลายบท ในการร้องโต้ตอบ แต่ละครั้งไม่จำกัดความยาว ในการเล่นเครื่องเบรินหลังจากการร้องจะมีการฟ้อนยึดยุบตัวและม้วนมือจีบวงตามจังหวะเสียงแคนคล้ายกับหมอลำคู่ของอีสานเหนือ ท่าฟ้อนจะฟ้อนในช่วงดนตรีรับและช่วงดนตรีร้องเป็นบางครั้งสลับกันไปจะไม่มียุบแบบตายตัว การแต่งกายฝ่ายหญิงนุ่งซิ่นพื้นบ้านเป็นผ้ามัดหมี่โฮล (จองโฮล) หรือมัดหมี่ลาย (จองโฮล) สวมเสื้อแขนกระบอก ฝ่ายชายจะนุ่งใส่สร้อยสวมเสื้อเชิ้ตแขนยาวสีขาว มีผ้าสไบ (ผ้าขาวม้า) พาดบ่า การเล่นเครื่องเบรินจะเริ่มเล่นเวลา 21.00 น. เป็นต้นไปใช้เวลา 7 – 8 ชั่วโมง

เพลงพื้นบ้านเครื่องเบรินเป็นเพลงพื้นบ้านที่ให้ความรู้และความบันเทิง การเล่น เครื่องเบรินนอกจากจะให้ประโยชน์ในด้านความเพลิดเพลินแล้ว ยังให้ความรู้ทั้งทางโลกและทางธรรม เพราะเนื้อเรื่องส่วนใหญ่จะนำเอาเรื่องเกี่ยวกับศาสนา เรื่องเกี่ยวกับทางโลก เช่น การเกิด แก่ เจ็บ ตาย มาเล่นเพื่อเป็นอุทาหรณ์มีคติเตือนใจ มีการสอดแทรกขนบธรรมเนียม ประเพณี ความเชื่อ สุภาพชน นับว่าเป็นศิลปะที่มีคุณค่า เพราะการที่ถ่ายทอดออกมาอย่างส่งผลต่อจิตใจของผู้ชมผู้ฟัง สามารถซึมซับหรือชักจูงให้ผู้ฟังหรือผู้ชม เกิดความรู้โดยไม่รู้ตัว เป็นการโน้มน้าวจิตใจให้เชื่อในเรื่อง บาป บุญ คุณ โทษ ในพุทธศาสนา นับเป็นการช่วยจรรโลงศีลธรรมไว้ เพลงพื้นบ้านเครื่องเบรินมีคุณค่า ในหลาย ๆ ด้าน ไม่ว่าจะเป็นด้านภาษา ด้านสังคมวิทยา ด้านจิตวิทยา

การพัฒนาระบบฐานข้อมูล

การพัฒนาระบบฐานข้อมูลจะมีการวิเคราะห์ระบบ ต้องทำความเข้าใจกับคำว่า ระบบฐานข้อมูล เพื่อให้รู้ถึงขอบเขตของกระบวนการทำงาน ดังนั้นจึงมีนักวิชาการได้ให้ความหมายของระบบฐานข้อมูลไว้ดังนี้

โอภาส เอี่ยมสิริวงศ์ (2558) ได้ให้ความหมายของ ระบบฐานข้อมูล หมายถึง ศูนย์รวมของข้อมูลต่าง ๆ ที่มีความสัมพันธ์กัน โดยจะมีกระบวนการจัดหมวดหมู่ข้อมูลอย่างมีระบบแบบแผน ก่อให้เกิดฐานข้อมูลที่เป็นแหล่งรวมข้อมูลจากแผนกต่าง ๆ ที่ถูกนำมาจัดเก็บรวมกันไว้ภายใต้ฐานข้อมูลเพียงชุดเดียว

สมชาย วรรณญาณุไกร (2555) ได้ให้ความหมายของ ระบบฐานข้อมูล หมายถึง การนำข้อมูลในองค์กรที่มีความเกี่ยวข้องหรือสัมพันธ์กันมารวมไว้อย่างมีระบบในที่เดียวกันโดยผู้ใช้แต่ละคนจะมองข้อมูลในแง่มุมที่แตกต่างกันไปตามจุดประสงค์ของการประยุกต์ใช้งาน

Rabimi, S.K and Haug, F.K. (2010) ได้ให้ความหมายของ ระบบฐานข้อมูล หมายถึง ชุดข้อมูลของการ เก็บรวบรวมข้อมูลในคอมพิวเตอร์ และในรูปแบบของการกระจายของระบบคอมพิวเตอร์ในการร่วมกันในการดำเนินงาน

ดังนั้น ระบบฐานข้อมูล คือ การเก็บรวบรวมข้อมูลที่มีเนื้อการเชื่อมโยงสัมพันธ์กันไว้ในระบบฐานข้อมูลเดียวกัน ประกอบด้วยแฟ้มข้อมูล ระเบียบ และเขตข้อมูล เพื่อให้ผู้ใช้สามารถนำไปประยุกต์ใช้ตามจุดประสงค์ โดยผู้ใช้สามารถดึงข้อมูลจากระบบฐานข้อมูลที่ได้มีการรวบรวมไว้ตามความต้องการของผู้ใช้ระบบ

การพัฒนาระบบเป็นขั้นตอนในการปฏิบัติงานในการพัฒนาระบบที่มีลำดับที่ชัดเจนตั้งแต่เริ่มจนกระทั่งสิ้นสุด เรียกว่า วงจรพัฒนาระบบ (System Development Life Cycle: SDLC) เป็นวงจรที่แสดงถึงกิจกรรมที่เป็นลำดับขั้นในการพัฒนาระบบสารสนเทศ ประกอบด้วย 5 ขั้นตอน ดังนี้ (โอภาส เอี่ยมสิริวงศ์ , 2560)

1. การวางแผน (Planning) เป็นการหาคำตอบว่า ทำไม (why) ต้องสร้างระบบขึ้นมา โดยจะมีการวิเคราะห์ศึกษาความเป็นไปได้ในการพัฒนาระบบ รวบรวมความต้องการสำหรับนำมาพัฒนาระบบ
2. การวิเคราะห์ (Analysis) เป็นการหาคำตอบว่า ใคร (who) เป็นผู้ใช้ระบบ และระบบมีอะไรบ้าง (What) เป็นการนำข้อมูลที่ได้จากการรวบรวมมาวิเคราะห์ระบบ เพื่อประเมินว่าควรมีอะไรบ้าง โดยพัฒนาเป็นแบบจำลองลอจิกัล (Logical Model) คือ แบบจำลองแผนภาพกระแสข้อมูล (Data Flow Diagram) แบบจำลองกระบวนการ (Process Model) และแบบจำลองข้อมูล (Data Model) แผนภาพ E – R
3. การออกแบบ (Design) เป็นการออกแบบจำดำเนินการอย่างไร (How) ระบบที่จะพัฒนาให้สอดคล้องกับความต้องการที่ได้ระบุไว้ในเอกสารขั้นตอนของการวิเคราะห์ที่เป็นแบบจำลองเชิงตรรกะมาพัฒนาเป็นแบบจำลองเชิงกายภาพ โดยการออกแบบระบบจะประกอบด้วยการออกแบบหน้าจอนำเข้าข้อมูล รูปแบบข้อมูลที่น่าเข้าและรูปแบบการรับข้อมูล การออกแบบรายงาน
4. การนำไปใช้ (Implementation Phase) เป็นขั้นตอนที่มีการนำเอาระบบที่ได้ออกแบบมาพัฒนาเป็นระบบทดสอบ และติดตั้งระบบ
5. การบำรุงรักษา (Maintenance) เมื่อระบบพัฒนาขึ้นมาใหม่ได้ถูกนำไปใช้งานเป็นที่เรียบร้อยแล้ว ควรมีการประเมินความพึงพอใจของผู้ใช้ระบบเพื่อนำมาปรับปรุงหรือเปลี่ยนแปลงระบบงานบางส่วนให้สอดคล้องกับการทำงานเพิ่มมากขึ้น

งานวิจัยที่เกี่ยวข้อง

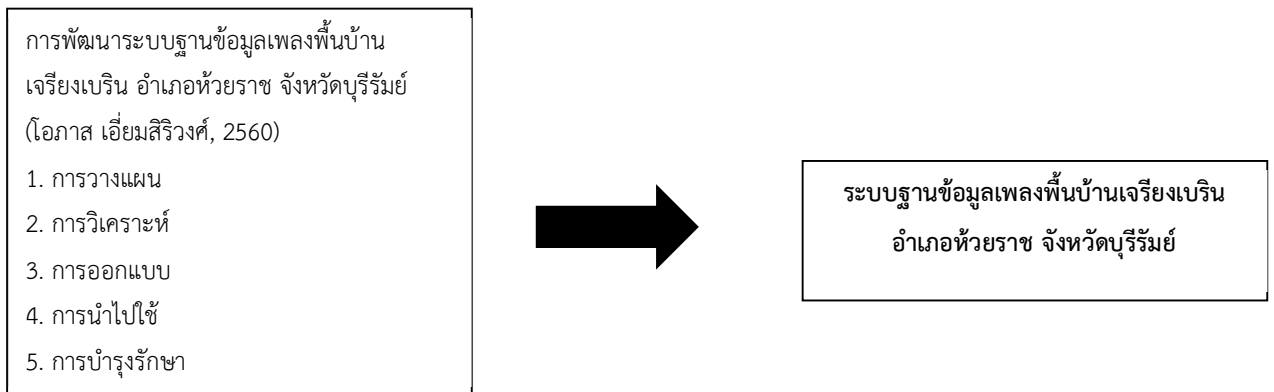
จากการศึกษาค้นคว้าผลงานวิจัย และบทความที่เกี่ยวข้องกับระบบฐานข้อมูลเพลงพบผลงานวิจัย และบทความที่สอดคล้อง ใกล้เคียงสามารถนำมาเป็นแนวทางในการพัฒนาระบบฐานข้อมูลเพลงพื้นบ้านเจริญเบริน ดังนี้

ลักษณะันท์ พลอยวัฒนาวงศ์ (2559) ได้ศึกษาเรื่องการพัฒนาาระบบฐานข้อมูลภูมิปัญญาวัฒนธรรมท้องถิ่น จังหวัดสุพรรณบุรี มีวัตถุประสงค์ เพื่อพัฒนาาระบบฐานข้อมูลสารสนเทศมรดกภูมิปัญญาวัฒนธรรมท้องถิ่น จังหวัดสุพรรณบุรีด้วยการนำเทคโนโลยีเข้ามาช่วยในการจัดเก็บและจัดการข้อมูลในรูปแบบดิจิทัล โดยมีขั้นตอนในการวิจัยตั้งแต่การออกแบบโครงสร้างระบบฐานข้อมูล การออกแบบหน้าเว็บไซต์ Data Dictionary และการประเมินความพึงพอใจระบบฐานข้อมูลของผู้ใช้งานระบบ

สงกรานต์ต์ สมจันทร์ (2560) ได้ศึกษาเรื่องการศึกษาวิเคราะห์เพลงล้านนาจากฐานข้อมูลดนตรีล้านนา เจอร์รี่ ไค้ เพื่อการอนุรักษ์และสืบทอดทางวัฒนธรรม มีวัตถุประสงค์เพื่อศึกษาประวัติของเจอร์รี่ ไค้ และแนวคิดในการเก็บข้อมูลดนตรีล้านนาตลอดจนจัดทำฐานข้อมูลเพลงล้านนา โดยมีขั้นตอนในการวิจัยตั้งแต่การศึกษาข้อมูล จัดข้อมูลหมวดหมู่ การวิเคราะห์ข้อมูล ตรวจสอบข้อมูล จัดเก็บข้อมูลลงในฐานข้อมูล

พชร สุวรรณภาพชน และนิยะนันท์ สำเภาเงิน (2563) ได้ศึกษาเรื่องแนวคิดและการพัฒนาาระบบสารสนเทศคลังข้อมูลเครื่องดนตรีของกลุ่มชาติพันธุ์ในประเทศไทย มีวัตถุประสงค์เพื่อศึกษารวบรวมข้อมูลเครื่องดนตรีของกลุ่มชาติพันธุ์ในประเทศไทยประยุกต์แนวคิดการจัดการความรู้ดิจิทัลมาออกแบบ พัฒนาระบบสารสนเทศคลังข้อมูลเครื่องดนตรีของกลุ่มชาติพันธุ์ในประเทศไทย โดยมีขั้นตอนในการวิจัยตั้งแต่การสำรวจเบื้องต้น การวิเคราะห์ระบบ การออกแบบเชิงตรรกะ การออกแบบเชิงกายภาพ การพัฒนาาระบบ ประเมินระบบและบำรุงรักษาระบบ

กรอบแนวคิดการวิจัย



รูปที่ 1 : กรอบแนวคิดการวิจัย

วัสดุ อุปกรณ์ และวิธีการ

1. ประชากรและกลุ่มตัวอย่าง

ประชากรที่ใช้ในการวิจัย คือ กลุ่มนักเจริญและกลุ่มผู้ใช้ทั่วไป จำนวน 130 คน

กลุ่มตัวอย่างในการวิจัย คือ กลุ่มนักเจริญ จำนวน 5 คน ผู้วิจัยได้ทำการเลือกแบบเจาะจง โดยเป็นนักเจริญเบรินที่เป็นที่รู้จักของกลุ่มนักเจริญหรือเคยได้รับรางวัลของจังหวัดบุรีรัมย์ และกลุ่มผู้ใช้ที่เข้ามาใช้ระบบฐานข้อมูลเพลงพื้นบ้านเจริญเบริน จำนวน 125 คน

2. เครื่องมือที่ใช้ในการเก็บรวบรวมข้อมูล

2.1 แบบสอบถาม แบบสอบถามที่ใช้ในการวิจัยแบ่งออกเป็น 2 ฉบับ คือ

2.1.1 แบบสัมภาษณ์แบบไม่มีโครงสร้าง เพื่อใช้สัมภาษณ์กับกลุ่มนักวิจัย

2.1.2 แบบสอบถามออนไลน์ เพื่อประเมินความพึงพอใจผู้ใช้ระบบฐานข้อมูลเพลงพื้นบ้านเจริญเบริน อำเภอยางชุมน้อย จังหวัดบุรีรัมย์ โดยใช้ค่าเฉลี่ยและกำหนดเกณฑ์ในการแปลและให้ความหมาย ตามแนวคิดของเบสท์ (1997) ดังนี้

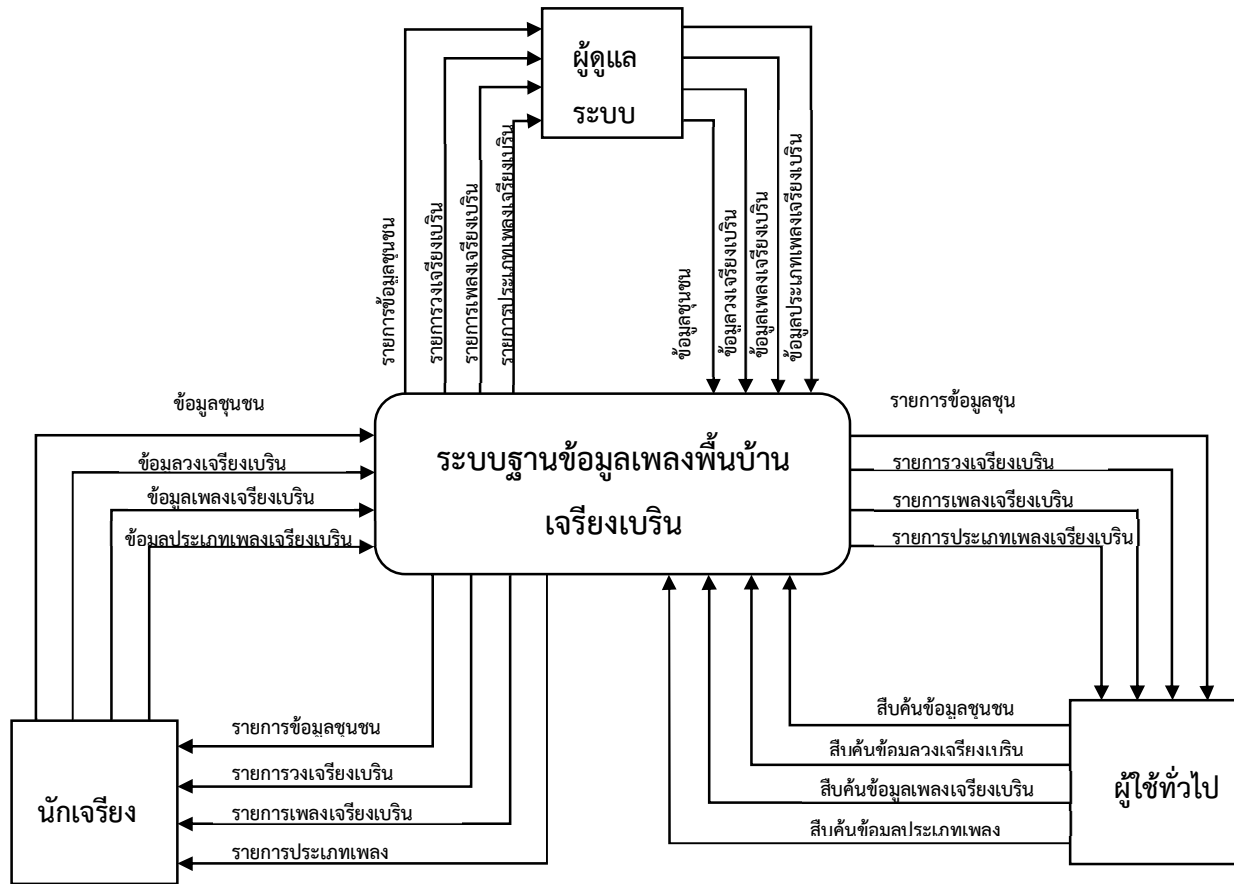
ค่าเฉลี่ย	ความหมาย
4.50 – 5.00	มีความพึงพอใจมากที่สุด
3.50 – 4.49	มีความพึงพอใจมาก
2.50 – 3.49	มีความพึงพอใจปานกลาง
1.50 – 2.49	มีความพึงพอใจน้อย
0.50 – 1.49	มีความพึงพอใจน้อยที่สุด

2.2 ระบบฐานข้อมูลเพลงพื้นบ้านเจริญเบริน เป็นการวิจัยเชิงพัฒนา โดยใช้วงจรพัฒนาระบบ (System Development Life Cycle: SDLC) 5 ขั้นตอน ดังนี้

2.2.1 การวางแผน มีการวางแผนการทำงานของระบบฐานข้อมูล โดยทำการรวบรวมข้อมูลเกี่ยวกับเพลงพื้นบ้านเจริญเบรินจากบทความวิชาการ บทความงานวิจัยจากฐานข้อมูลออนไลน์ รวมทั้งสัมภาษณ์กลุ่มนักวิจัย จำนวน 5 คน

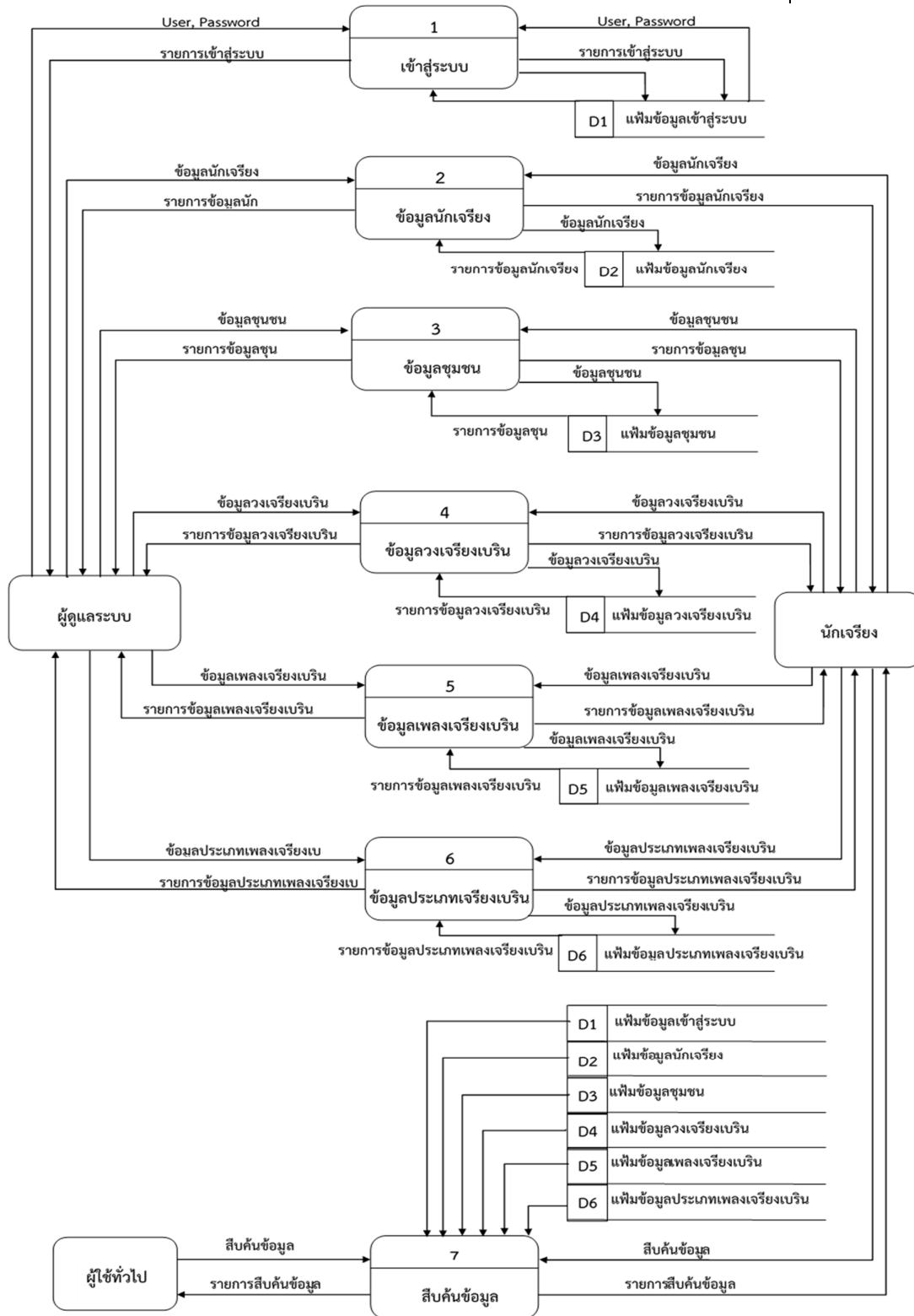
2.2.2 การวิเคราะห์ระบบ นำข้อมูลที่ได้จากการรวบรวมข้อมูลเกี่ยวกับเพลงพื้นบ้านเจริญเบรินมาวิเคราะห์และออกแบบจำลอง มีรายละเอียดดังต่อไปนี้

2.2.2.1 แผนภาพบริบทของระบบ (Context Diagram) การทำงานของระบบประกอบด้วยผู้ใช้งาน 3 กลุ่ม คือ 1) ผู้ดูแลระบบ มีหน้าที่ในการจัดการข้อมูลทั้งหมด 2) สมาชิกนักวิจัย สามารถแก้ไขข้อมูลส่วนตัว เพิ่มเติมข้อมูล สืบค้นข้อมูล 3) ผู้ใช้ทั่วไป คือ บุคคลที่เข้ามาเยี่ยมชมเว็บไซต์ สืบค้นข้อมูล



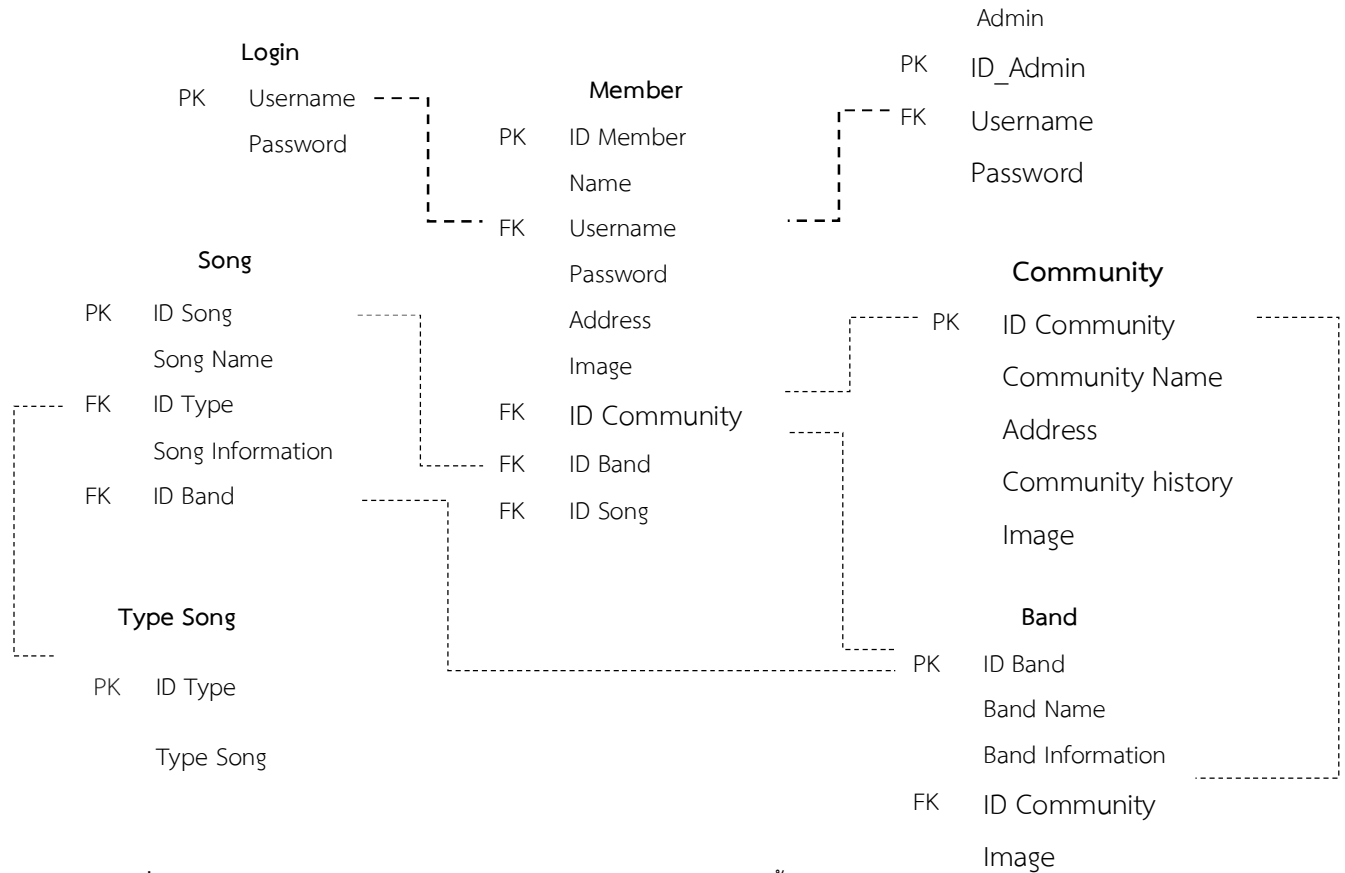
รูปที่ 2 : แผนภาพบริบทระบบฐานข้อมูลเพลงพื้นบ้านเจี๊ยงเบริน

2.2.2.2 แผนภาพกระแสข้อมูล (Data Flow Diagram: DFD) ระบบฐานข้อมูลเพลงพื้นบ้านเจี๊ยงเบริน ประกอบด้วย 7 Process ดังนี้



รูปที่ 3 : แผนภาพกระแสข้อมูลระบบฐานข้อมูลเพลงพื้นบ้านเจี๊ยงเบริน

2.2.2.3 แผนภาพแสดงความสัมพันธ์ระหว่างข้อมูล (E – R Diagram) เป็นการจำลองข้อมูลที่เกิดขึ้นทั้งหมดในระบบฐานข้อมูลเพลงพื้นบ้านเจรียงเบริน ประกอบด้วยตารางฐานข้อมูล จำนวน 7 ตาราง สามารถแสดงความสัมพันธ์ระหว่างตาราง ได้ดังนี้



รูปที่ 4 : แผนภาพแสดงความสัมพันธ์ระหว่างข้อมูลระบบฐานข้อมูลเพลงพื้นบ้าน
 เจรียงเบริน

2.2.3 การออกแบบ เป็นการออกแบบระบบฐานข้อมูลให้สอดคล้องกับความต้องการของผู้ใช้ ประกอบด้วย การออกแบบหน้าจอนำเข้าข้อมูล รูปแบบข้อมูลที่นำเข้าและรูปแบบการรับข้อมูล การออกแบบรายงาน การออกแบบโครงสร้างของเว็บไซต์

2.2.4 การนำไปใช้ เป็นขั้นตอนนำเอาระบบฐานข้อมูลเพลงพื้นบ้านเจรียงเบรินที่ได้ออกแบบแล้วพัฒนาเป็นระบบฐานข้อมูลไปติดตั้งบนเว็บไซต์ เพื่อให้ผู้ใช้สามารถเข้าไปจัดเก็บและค้นคืนข้อมูลเพลงพื้นบ้านเจรียงเบริน

2.2.5 การบำรุงรักษา เมื่อทำการพัฒนาระบบฐานข้อมูลเพลงพื้นบ้านเจรียงเบรินและถูกนำไปใช้งานเป็นที่เรียบร้อยแล้ว ผู้วิจัยจัดทำแบบสอบถามประเมินความพึงพอใจของผู้ใช้ระบบเพื่อนำมาปรับปรุงหรือเปลี่ยนแปลงระบบงานบางส่วนให้สอดคล้องกับการทำงานเพิ่มมากขึ้น

3. การวิเคราะห์ข้อมูลและสถิติที่ใช้

การวิเคราะห์ข้อมูลความพึงพอใจผู้ใช้ระบบฐานข้อมูลเพลงพื้นบ้านเจียงเบริน อำเภอห้วยราช จังหวัดบุรีรัมย์ ใช้วิธีการหาค่าเฉลี่ยของแบบสอบถามเป็นรายข้อและภาพรวมของระบบ

ผลการวิจัย

1. ผลการวิจัย

1.1 ผลการพัฒนาระบบฐานข้อมูลเพลงพื้นบ้านเจียงเบริน

ระบบฐานข้อมูลเพลงพื้นบ้านเจียงเบริน อำเภอห้วยราช จังหวัดบุรีรัมย์ ภายในระบบประกอบด้วยการตารางฐานข้อมูล จำนวน 7 ตาราง คือ ตารางเข้าสู่ระบบ ตารางข้อมูลนักเจียง ตารางข้อมูลชุมชน ตารางวงเจียงเบริน ตารางเพลงเจียงเบริน ตารางประเภทเจียงเบริน ตารางผู้ดูแลระบบ ระบบฐานข้อมูลสามารถแบ่งกาทำงานออกเป็น 3 ส่วน คือ 1) ผู้ดูแลระบบ 2) นักเจียง 3) ผู้ใช้ทั่วไป โดยผู้ใช้งานระบบแต่ละกลุ่มสามารถทำงานกับระบบได้แตกต่างกันขึ้นอยู่กับสิทธิ์ที่ได้รับดังนี้

1.1.1 ผู้ดูแลระบบ คือ ผู้ที่มีหน้าที่ในการดูแลระบบและเพิ่ม แก้ไข ลบ สืบค้น จัดการข้อมูลนักเจียง ข้อมูลชุมชน ข้อมูลวงเจียงเบริน ข้อมูลเพลงเจียงเบริน ข้อมูลประเภทเพลงเจียงเบรินและกำหนดสิทธิ์การใช้งาน

1.1.2 นักเจียง คือ ผู้ที่สามารถเพิ่มเติม สืบค้นข้อมูลนักเจียง ข้อมูลวงเจียงเบริน ข้อมูลเพลงเจียงเบริน ข้อมูลประเภทเพลงเจียงเบริน ข้อมูลชุมชน



รูปที่ 5 : ระบบส่วนนักเจียง

1.1.3 ผู้ใช้ทั่วไป คือ ผู้ที่สามารถเข้าเยี่ยมชม สืบค้นข้อมูลนักเจียง ข้อมูลชุมชน ข้อมูลวงเจียงเบริน ข้อมูลเพลงเจียงเบริน ข้อมูลประเภทเพลงเจียงเบริน



รูปที่ 6 : ระบบส่วนผู้ใช้งานทั่วไป

1.2 ผลการประเมินความพึงพอใจ ผู้ใช้ระบบฐานข้อมูลเพลงพื้นบ้านเจรียงเขรียง

ผลการประเมินความพึงพอใจผู้ใช้ระบบฐานข้อมูลพื้นบ้านเจรียงเขรียง อำเภอห้วยราช จังหวัดบุรีรัมย์ จำนวน 125 คน พบว่า ประเด็นที่ผู้ใช้มีความพึงพอใจมากที่สุด คือ ด้านข้อมูลถูกต้อง ตรงกับความต้องการของผู้ใช้ มีค่าเฉลี่ย 4.25 ระดับความพึงพอใจระดับมาก รองลงมา คือ ด้านระบบใช้งานง่ายและไม่ซับซ้อนมีค่าเฉลี่ย 4.18 ระดับความพึงพอใจระดับมาก ดังนั้นความพึงพอใจผู้ใช้ระบบฐานข้อมูลพื้นบ้านเจรียงเขรียง อำเภอห้วยราช จังหวัดบุรีรัมย์ ภาพรวมมีความพึงพอใจระดับมาก มีค่าเฉลี่ย 4.15 ดังตารางที่ 1

ตารางที่ 1 ผลการประเมินความพึงพอใจผู้ใช้ระบบฐานข้อมูลพื้นบ้านเจรียงเขรียง อำเภอห้วยราช จังหวัดบุรีรัมย์

รายการประเมิน	ความพึงพอใจ	
	ค่าเฉลี่ย	ระดับความพึงพอใจ
1. ด้านการจัดหมวดหมู่ กลุ่มข้อมูล	4.14	มาก
2. ด้านการนำเสนอข้อมูลสอดคล้องกับการนำไปใช้งาน	4.03	มาก
3. ด้านข้อมูลถูกต้อง ตรงกับความต้องการของผู้ใช้	4.25	มาก
4. ด้านระบบใช้งานง่ายและไม่ซับซ้อน	4.18	มาก
5. ด้านความปลอดภัยหรือกำหนดสิทธิ์ในการเข้าถึง	4.17	มาก
ภาพรวม	4.15	มาก

การอภิปรายผล

จากการพัฒนาระบบฐานข้อมูลเพลงพื้นบ้านเจรียงเขรียง อำเภอห้วยราช จังหวัดบุรีรัมย์และการศึกษาความพึงพอใจของผู้ใช้ระบบ ได้ประเด็นสำหรับนำมาอภิปรายผลดังนี้

1. การพัฒนาระบบฐานข้อมูลเพลงพื้นบ้านเจรียงเขรียง อำเภอห้วยราช จังหวัดบุรีรัมย์ สามารถแบ่งการทำงานออกเป็น 3 ส่วน คือ 1) ผู้ดูแลระบบ 2) นักเจรียง 3) ผู้ใช้ทั่วไป โดยระบบสามารถจัดเก็บและสืบค้นข้อมูล ซึ่งเป็นการช่วย

อนุรักษ์รักษาเพลง ถ่ายทอดองค์ความรู้เรื่องเพลงพื้นบ้านเจียงเบรินให้กับคนรุ่นใหม่ต่อไป สอดคล้องกับงานวิจัยของพรสุวรรณาภรณ์ และนิยชนันท์ สำเภาเงิน (2563) สงกรานต์ สมจันทร์ (2560) และลักษนันท์ พลอยวัฒนาวงศ์ (2559) ที่เห็นว่าระบบฐานข้อมูลช่วยในการรวบรวม จัดเก็บข้อมูลและอนุรักษ์ นอกจากนี้การพัฒนาฐานข้อมูลผ่านเครือข่ายอินเทอร์เน็ต จะช่วยให้ผู้ใช้สามารถเข้าถึงข้อมูลได้ง่าย สะดวกทำให้สังคมและชุมชนตระหนักถึงภูมิปัญญาทางวัฒนธรรมที่มีลักษณะเฉพาะ มีความซับซ้อน และเป็นการอนุรักษ์ให้คงอยู่ต่อไป

2. ผลการศึกษาความพึงพอใจผู้ใช้ระบบฐานข้อมูลเพลงพื้นบ้านเจียงเบริน อำเภอห้วยราช จังหวัดบุรีรัมย์ ภาพรวมผู้ใช้มีความพึงพอใจระดับมาก โดยเฉพาะด้านข้อมูลถูกต้อง ตรงกับความต้องการของผู้ใช้ เนื่องจากระบบฐานข้อมูลได้มีการจัดกลุ่มเพลง กลุ่มข้อมูลนักเจียง ทำให้ผู้ใช้สามารถค้นคืนข้อมูลเพลง และข้อมูลนักเจียงได้ สะดวกรวดเร็ว นอกจากนี้ยังมีรายละเอียดของข้อมูลเพลงและนักเจียงครบถ้วนสามารถนำข้อมูลไปใช้ประโยชน์ได้ สอดคล้องกับงานวิจัยของสงกรานต์ สมจันทร์ (2560) และ ลักษนันท์ พลอยวัฒนาวงศ์ (2559) พบว่า ความพึงพอใจของผู้ใช้ระบบฐานข้อมูลอยู่ในระดับมาก เพราะผู้ใช้ระบบเห็นว่าระบบฐานข้อมูลสามารถประชาชนทั่วไปสามารถเข้าถึงได้ง่าย มีการแสดงข้อมูลองค์ความรู้ที่เป็นประโยชน์ต่อการนำไปใช้งาน นอกจากนี้ยังเป็นมรดกของประเทศให้เยาวชนรุ่นหลังได้ศึกษาในอนาคต

บทสรุป

การพัฒนาฐานข้อมูลเพลงพื้นบ้านเจียงเบริน อำเภอห้วยราช จังหวัดบุรีรัมย์ พัฒนาขึ้นมาเพื่อช่วยในการแก้ไขปัญหาการจัดเก็บและค้นคืนเพลงพื้นบ้านเจียงเบริน อำเภอห้วยราช จังหวัดบุรีรัมย์ เนื่องจากปัจจุบันเพลงพื้นบ้านเจียงเบรินเริ่มสูญหายไปตามกาลเวลาและไม่ได้มีการจัดเก็บข้อมูลไว้ ดังนั้นผู้วิจัยได้มีการเก็บรวบรวมข้อมูลด้วยการสัมภาษณ์ แล้วนำมาพัฒนาตามวงจรพัฒนาระบบ (System Development Life Cycle: SDLC) 5 ขั้นตอน โดยสามารถแบ่งการใช้งานตามหน้าที่ผู้เกี่ยวข้องแบ่งออกเป็น 3 กลุ่ม คือ 1) ผู้ดูแลระบบ มีหน้าที่จัดการข้อมูลทั้งหมดของระบบ 2) นักเจียง คือ ผู้ที่สามารถเพิ่มเติม สืบค้นข้อมูลนักเจียง ข้อมูลวงเจียงเบริน ข้อมูลเพลงเจียงเบริน ข้อมูลประเภทเพลงเจียงเบริน 3) ผู้ใช้ทั่วไป คือ ผู้ที่สามารถเข้ามาเยี่ยมชมเว็บไซต์ สืบค้นข้อมูล หลังจากนั้นผู้วิจัยได้นำระบบฐานข้อมูลไปสอบถามความพึงพอใจของผู้ใช้ระบบฐานข้อมูลพื้นบ้านเจียงเบริน อำเภอห้วยราช จังหวัดบุรีรัมย์ ภาพรวมมีความพึงพอใจระดับมากในทุกด้าน ดังนั้นระบบฐานข้อมูลเพลงพื้นบ้านเจียงเบรินสามารถนำไปใช้การจัดเก็บข้อมูลเพลงพื้นบ้านเจียงเบรินและสามารถนำไปประยุกต์ใช้ในการจัดเก็บและค้นคืนข้อมูลเพลงประเภทต่างๆได้อีกด้วย

ข้อเสนอแนะระบบฐานข้อมูลเพลงพื้นบ้านเจียงเบริน อำเภอห้วยราช จังหวัดบุรีรัมย์ ควรมีการพัฒนาอย่างต่อเนื่อง โดยมีการรวบรวม จัดเก็บข้อมูลเพลงพื้นบ้านเจียงเบรินในพื้นที่จังหวัดสุรินทร์ จังหวัดศรีสะเกษ และควรมีการพัฒนาระบบให้อยู่ในรูปแบบ Application บนอุปกรณ์เคลื่อนที่ หรือโทรศัพท์มือถือ เพื่อให้ผู้ใช้สามารถเข้าถึงข้อมูลได้ง่าย นอกจากนี้ยังเป็นการช่วยอนุรักษ์ให้เพลงพื้นบ้านเจียงเบรินยังคงอยู่ต่อไป

เอกสารอ้างอิง

กระทรวงวัฒนธรรม. (2559). ยุทธศาสตร์ 20 ปี. สืบค้นเมื่อ 17 กันยายน 2563, จาก https://www.mculture.go.th/mculture_th60/download/article.

- เครือจิต ศรีบุญนาถ. (2546). พัฒนาการเพลงพื้นบ้านอีสานหมอลำกลอน เพลงโคราช เจริญเบริน. รายงานผลการวิจัย. คณะมนุษยศาสตร์และสังคมศาสตร์ สถาบันราชภัฏสุรินทร์ สุรินทร์.
- เพชร สุวรรณภาชน์ และนิยะนันท์ สำเภาเงิน. (2563). แนวคิดและการพัฒนาระบบสารสนเทศคลังข้อมูลเครื่องดนตรีของกลุ่มชาติพันธุ์ในประเทศไทย. วารสารดนตรีรังสิต มหาวิทยาลัยรังสิต. 15(2): 84 – 98.
- สงกรานต์ สมจันทร์. (2560). การศึกษาวิเคราะห์เพลงล้านนาจากฐานข้อมูลดนตรีล้านนา เจอร์ลด์ ไค้ เพื่อการอนุรักษ์และสืบทอดทางวัฒนธรรม. รายงานผลการวิจัย. มหาวิทยาลัยราชภัฏเชียงใหม่ เชียงใหม่.
- สมชาย วรรณญาณุไกร. (2555). การสร้างฐานข้อมูลด้วยโปรแกรม. มหาวิทยาลัยศรีนครินทรวิโรฒ: กรุงเทพฯ.
- อติคม สุกุลนาทอง. (2542). วัฒนธรรมและภูมิปัญญาในท้องถิ่น. สืบค้นเมื่อ 17 กันยายน 2563 จาก <https://sites.google.com/site/atikomtoon/wathnthrrm-laea-phumipayya-ni-thxng-thin>.
- โอภาส เอี่ยมสิริวงศ์. (2558). การวิเคราะห์และออกแบบระบบ. ซีเอ็ดดูเคชั่น: กรุงเทพฯ.
- _____ . (2560). การวิเคราะห์และออกแบบระบบ (ฉบับเพิ่มเติม). ซีเอ็ดดูเคชั่น: กรุงเทพฯ.
- Best W. John. (1997). Research in Education. Allyn and Bacon: Boston MA.
- Rabimi S.k and Haug F.K. (2010). Distributed Database Management Systems A Practical Approach. John Wiley & Sons: New Jersey.