

## บทที่ 4

### ผลการวิเคราะห์ข้อมูล

การวิจัยเรื่อง บริบทของร้านกาแฟในเขตเทศบาลเมืองบุรีรัมย์ ผู้วิจัยนำเสนอผลการวิเคราะห์ข้อมูล ดังนี้

#### 4.1 การศึกษาข้อมูลพื้นฐานของร้านกาแฟ

การศึกษาข้อมูลพื้นฐานของร้านกาแฟในระยะนี้ ผู้วิจัยนำเสนอผลการวิเคราะห์ข้อมูล ดังนี้

ตารางที่ 4.1 ข้อมูลพื้นฐานของร้านกาแฟในเขตเทศบาลเมืองบุรีรัมย์ จำแนกตามชุมชน

ชุมชน	จำนวน (แห่ง)
1.ชุมชนชุมเห็ด	0
2.ชุมชนหลังสถานีรถไฟ	0
3.ชุมชนหนองปรือ	3
4.ชุมชนประปาเก่า	0
5.ชุมชนหน้าสถานีรถไฟ	8
6.ชุมชนบุลำตวนเหนือ	0
7.ชุมชนตลาด บ.ข.ส.	1
8.ชุมชนหลังศาล	10
9.ชุมชนเทศบาล	0
10.ชุมชนตลาดสด	3
11.ชุมชนวัดอิสาน	0
12.ชุมชนลำตวนใต้	1
13.ชุมชนหลังราชภัฏ	3
14.ชุมชนต้นสัก	1
15.ชุมชนหลักเมือง	7
16.ชุมชนสะพานยาว	3
17.ชุมชนโคกกลาง	2
18. ชุมชนฝั่งละลม	0
รวม	42

จากตารางที่ 4.1 พบว่า ชุมชนที่มีร้านกาแฟมากที่สุด ได้แก่ ชุมชนหลังศาล จำนวน 10 แห่ง รองลงมาได้แก่ ชุมชนหน้าสถานีรถไฟ จำนวน 8 แห่ง ส่วนชุมชนที่ไม่มีร้านกาแฟ ได้แก่ ชุมชนชุมเห็ด ชุมชนหลังสถานีรถไฟ ชุมชนประปาเก่า ชุมชนบุลาควนเหนือ ชุมชนวัดอิสาน และชุมชนฝั่งละลม

ตารางที่ 4.2 ข้อมูลพื้นฐานของร้านกาแฟในเขตเทศบาลเมืองบุรีรัมย์ จำแนกตามจำนวนปีที่เปิด

ชุมชน	ต่ำกว่า 5 ปี	ตั้งแต่ 5 ปีขึ้นไป
1.ชุมชนชุมเห็ด	0	0
2.ชุมชนหลังสถานีรถไฟ	0	0
3.ชุมชนหนองปรือ	3	0
4.ชุมชนประปาเก่า	0	0
5.ชุมชนหน้าสถานีรถไฟ	7	1
6.ชุมชนบุลาควนเหนือ	0	0
7.ชุมชนตลาด บ.ข.ส.	1	0
8.ชุมชนหลังศาล	8	2
9.ชุมชนเทศบาล	0	0
10.ชุมชนตลาดสด	3	0
11.ชุมชนวัดอิสาน	0	0
12.ชุมชนลำควนใต้	0	1
13.ชุมชนหลังราชภัฏ	3	0
14.ชุมชนต้นสัก	1	0
15.ชุมชนหลักเมือง	7	0
16.ชุมชนสะพานยาว	3	0
17.ชุมชนโคกกลาง	2	0
18. ชุมชนฝั่งละลม	0	0
<b>รวม</b>	<b>38</b>	<b>4</b>

จากตารางที่ 4.2 พบว่า ร้านกาแฟในเขตเทศบาลเมืองบุรีรัมย์ที่เปิดร้านต่ำกว่า 5 ปี จำนวน 38 แห่ง และเปิดร้านตั้งแต่ 5 ปีขึ้นไป จำนวน 4 แห่ง ได้แก่ 1) ร้าน Castle Black BURIRAM 2) ร้าน A Day Awesome 3) ร้าน Wake Up Cafe' @ BURIRAM และ 4) ร้าน Cafe Oasis BURIRAM

## 4.2 การเสนอแนวทางการออกแบบร้านกาแฟ

ผู้วิจัยได้นำข้อมูลที่ศึกษา มาเป็นแนวทางในการออกแบบร้านกาแฟในเขตเทศบาลเมืองบุรีรัมย์ โดยศึกษาประเด็นที่เกี่ยวข้องทางสถาปัตยกรรม ดังนี้

### 4.2.1 ที่ตั้ง

#### 1. ร้านกาแฟ Castle Black BURIRAM ชุมชนที่ 5 หน้าสถานีรถไฟ



ภาพที่ 4.1 ภาพบอกสถานที่สำคัญของร้าน Castle Black BURIRAM

ที่มา : <https://earth.google.com> และผู้วิจัย

ที่ตั้งของร้าน เป็นที่ตั้งที่อยู่ติดกับหอนาฬิกาบุรีรัมย์ ซึ่งอยู่ติดกับสถานีรถไฟและลูกชิ้นยืนกิน บริเวณนี้เป็นแหล่งทำเงินของจังหวัดบุรีรัมย์แล้วยังเป็นสถานที่ท่องเที่ยวอีกด้วย

2. ร้านกาแฟ A Day Awesome ชุมชนที่ 8 หลังศาลและร้านกาแฟ Wake Up Cafe' @ Buriram ชุมชนที่ 8 หลังศาล



ภาพที่ 4.2 ภาพบอกสถานที่สำคัญของร้าน A Day และ ร้านกาแฟ Wake Up ที่มา : <https://earth.google.com> และผู้วิจัย

ที่ตั้งของร้าน A Day Awesome และ ร้านกาแฟ Wake Up Cafe' @ Buriram อยู่บริเวณใกล้มหาวิทยาลัยราชภัฏบุรีรัมย์ วิทยาลัยเทคนิคบุรีรัมย์ โรงเรียนเทศบาล 1 สำนักงานที่ดินจังหวัดบุรีรัมย์ การประปาส่วนภูมิภาค สถานีขนส่งผู้โดยสารจังหวัดบุรีรัมย์และศาลจังหวัดบุรีรัมย์ เป็นบริเวณที่ได้ถูกค้าทั้ง นักเรียน นักศึกษา ครู อาจารย์ และประชาชนทั่วไป จึงเป็นเหตุผลที่ร้านกาแฟหลายร้านเปิดติดกันบริเวณนี้ ชุมชนที่ 8 หลังศาล เป็นชุมชนที่ร้านกาแฟเปิดเยอะที่สุด จำนวน 10 แห่ง จากการลงพื้นที่สำรวจ

#### 4. ร้านกาแฟ Cafe Oasis BURIRAM ชุมชนที่ 12 บุลำดวนใต้



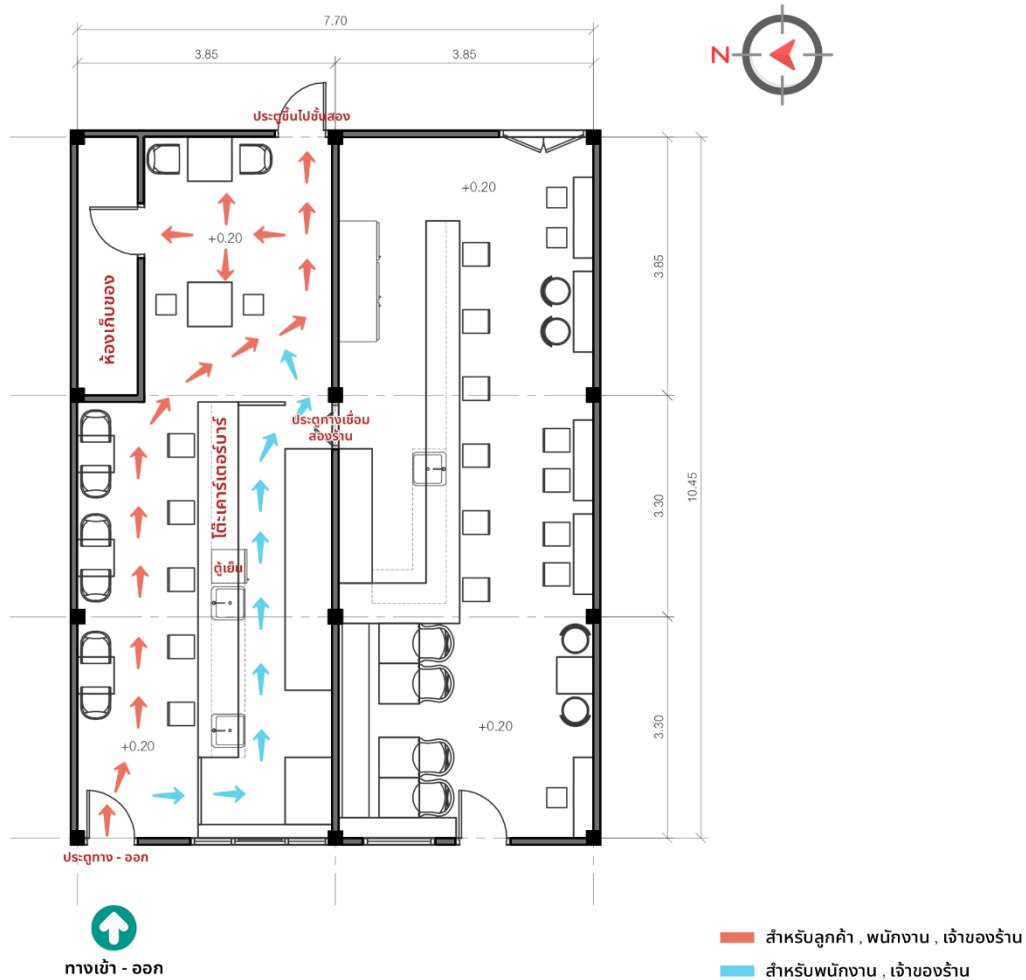
ภาพที่ 4.3 ภาพบอกสถานที่สำคัญของร้าน Cafe Oasis BURIRAM

ที่มา : <https://earth.google.com> และผู้วิจัย

ที่ตั้งร้าน อยู่ติดกับสวนสาธารณะรมย์บุรี วัดอิสาน โรงเรียนเทศบาล 2 และ โรงเรียนอิสานโกศลศึกษา เป็นบริเวณที่อยู่ใกล้โรงเรียน 2 แห่ง มีทั้งเด็กเล็กและเด็กมัธยม และสวนสาธารณะรมย์บุรี ที่เป็นสถานที่ที่ผู้คนจะมาวิ่งออกกำลังกายในช่วงเวลาตอนเช้าและตอนเย็น

#### 4.2.2 เส้นทางการสัญจรภายในร้าน

##### 1. ร้านกาแฟ Castle Black BURIRAM ชุมชนที่ 5 หน้าสถานีรถไฟ



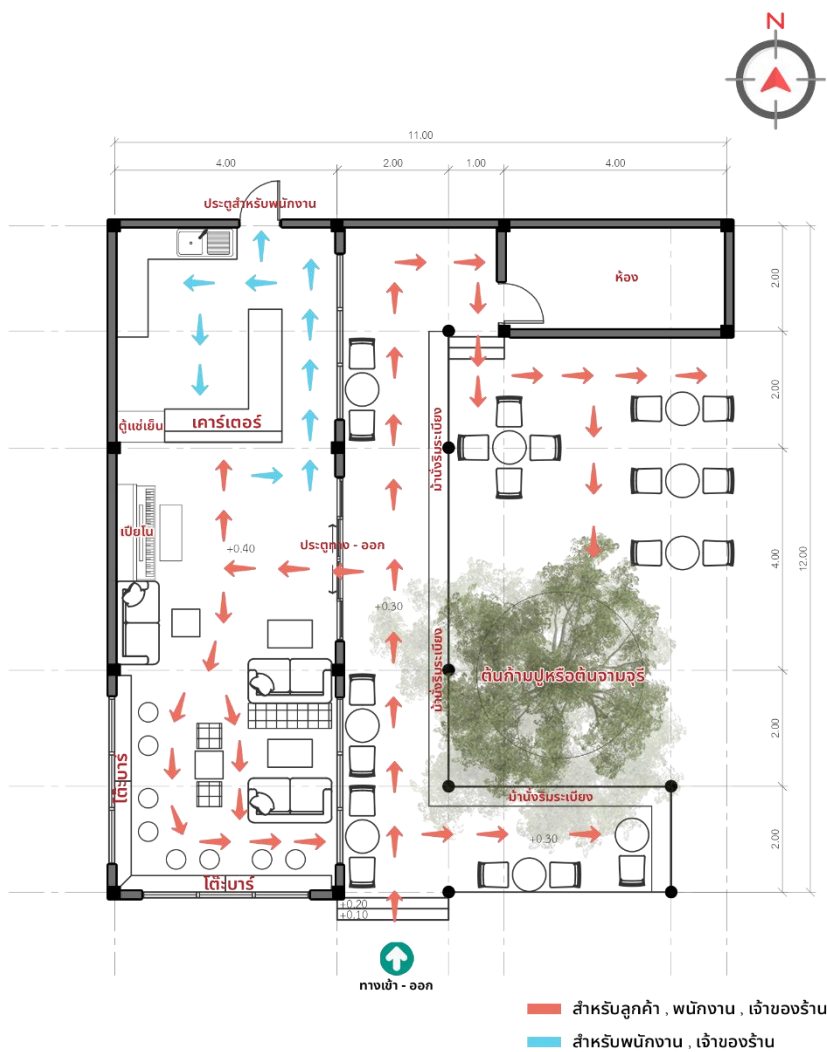
ภาพที่ 4.4 ผังแสดงเส้นทางการสัญจรร้าน Castle Black BURIRAM

ที่มา : โดยผู้วิจัย

ร้าน Castle Black BURIRAM จัดอยู่ใน ไชล์ S (เฉพาะร้านฝั่งกาแฟ)

พื้นที่ร้าน	ขนาด 40 ตารางเมตร
พื้นที่เฟอร์นิเจอร์	คิดเป็น 11.47 ตารางเมตร
พื้นที่ Circulation	คิดเป็น $40 - 11.47 = 28.53$ ตารางเมตร

## 2. ร้านกาแฟ A Day Awesome ชุมชนที่ 8 หลังศาล



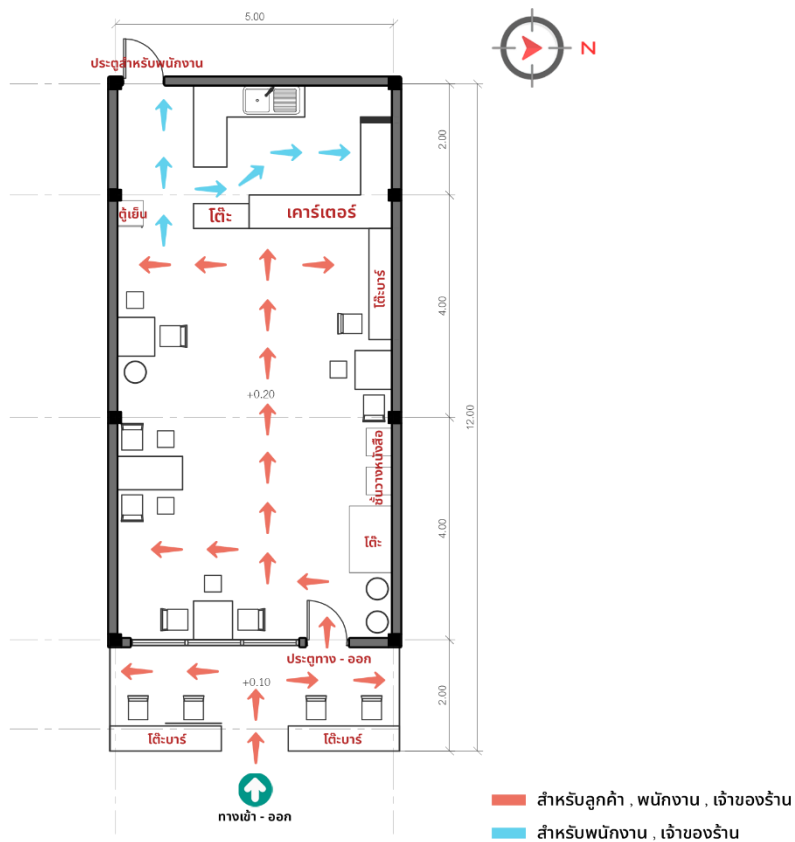
ภาพที่ 4.5 แสดงเส้นทางการสัญจรร้าน A Day Awesome

ที่มา : โดยผู้วิจัย

ร้าน A Day Awesome จัดอยู่ใน ไซส์ L

พื้นที่ร้าน	ขนาด 80 ตารางเมตร
พื้นที่เฟอร์นิเจอร์	คิดเป็น 18.23 ตารางเมตร
พื้นที่ Circulation	คิดเป็น $80 - 18.23 = 61.77$ ตารางเมตร

### 3. ร้านกาแฟ Wake Up Cafe' @ Buriram ชุมชนที่ 8 หลังศาล



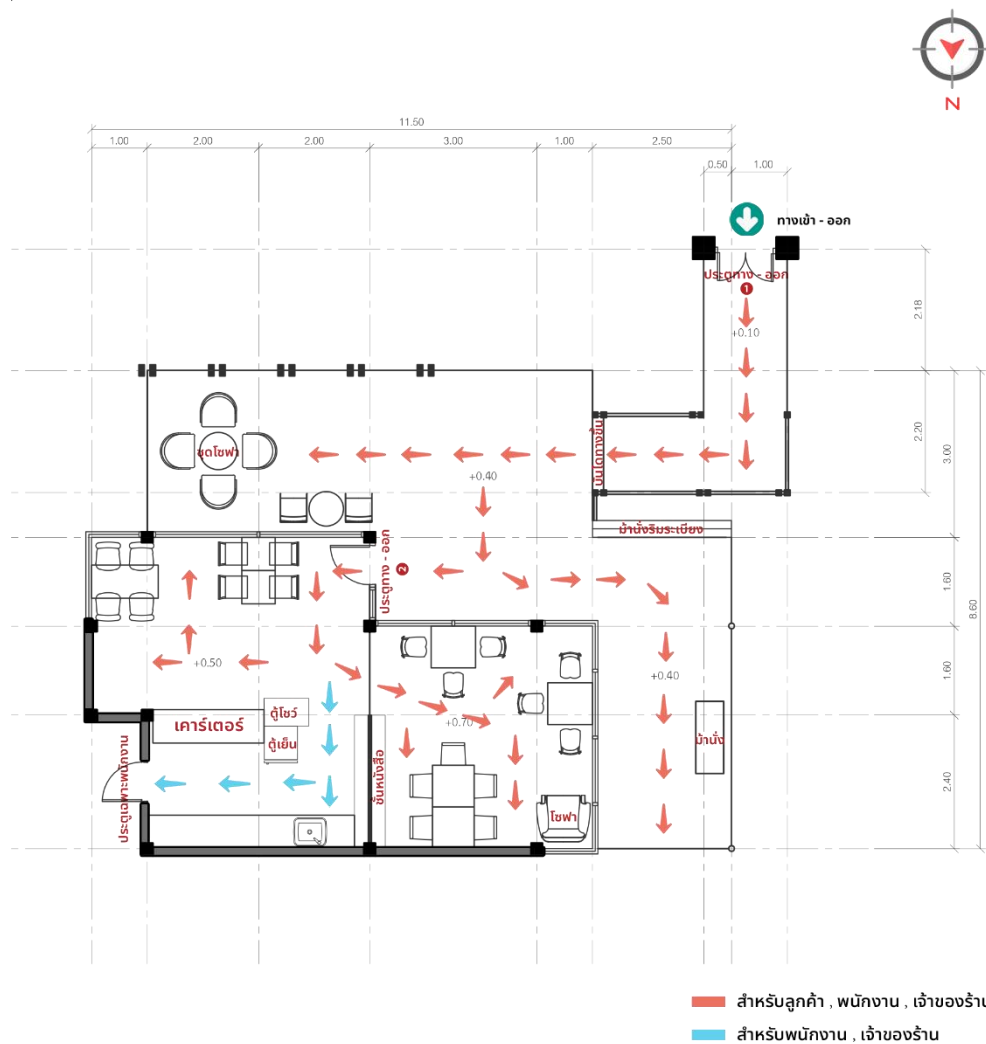
ภาพที่ 4.6 ผังแสดงเส้นทางการสัญจรร้าน Wake Up Cafe' @ Buriram  
ที่มา : โดยผู้วิจัย

ร้าน Wake Up Cafe' @ Buriram จัดอยู่ใน 'ไซส์ M

พื้นที่ร้าน	ขนาด 60 ตารางเมตร
พื้นที่เฟอร์นิเจอร์	คิดเป็น 11.45 ตารางเมตร
พื้นที่ Circulation	คิดเป็น $60 - 11.45 = 48.55$ ตารางเมตร



#### 4. ร้านกาแฟ Cafe Oasis BURIRAM ชุมชนที่ 12 บุลำดวนใต้



ภาพที่ 4.7 แสดงเส้นทางการสัญจรร้าน Cafe Oasis BURIRAM  
ที่มา : โดยผู้วิจัย

ร้าน Cafe Oasis BURIRAM จัดอยู่ใน ไซส์ L

พื้นที่ร้าน	ขนาด 86 ตารางเมตร
พื้นที่เฟอร์นิเจอร์	คิดเป็น 17.05 ตารางเมตร
พื้นที่ Circulation	คิดเป็น $86 - 17.05 = 68.95$ ตารางเมตร

#### 4.2.3 การแบ่งโซนภายในร้าน

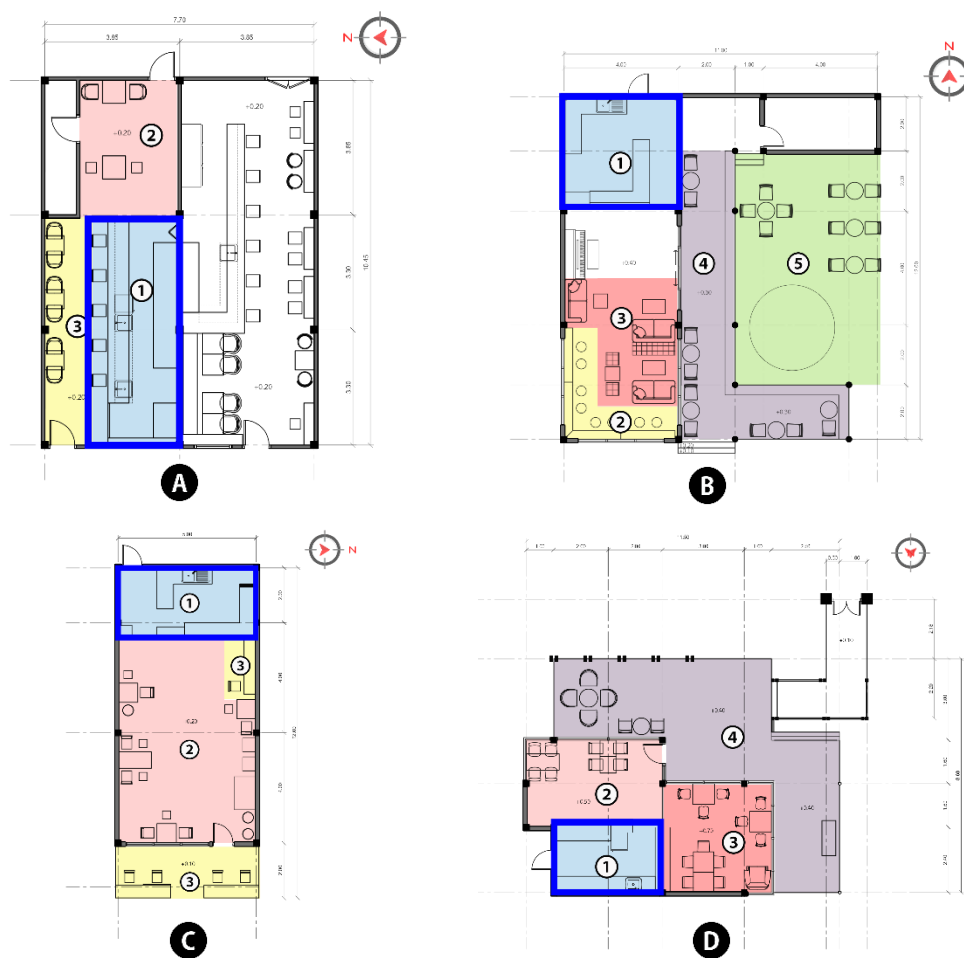
##### 1. โซนเคาน์เตอร์บาร์

1.1 ร้าน Castle Black BURIRAM ประกอบไปด้วย เคาน์เตอร์ แก้วบาร์ ซิงค์ล้างจาน 2 อัน ตู้เย็น เครื่องกาแฟและชั้นวาง

1.2 ร้าน A Day Awesome ประกอบไปด้วย เคาน์เตอร์ ซิงค์ล้างจาน ถังน้ำแข็ง เครื่องกาแฟและชั้นวาง

1.3 ร้าน 'Wake Up Cafe' @ BURIRAM ประกอบไปด้วย เคาน์เตอร์ เครื่องกาแฟ ถังน้ำแข็ง ซิงค์ล้างจานและชั้นวาง

1.4 ร้าน Cafe Oasis BURIRAM ประกอบไปด้วย เคาน์เตอร์ เครื่องกาแฟ ตู้เย็น ซิงค์ล้างจานและชั้นวาง



ภาพที่ 4.8 ภาพการวิเคราะห์ โซนเคาน์เตอร์บาร์

ที่มา : ผู้วิจัย

## 2. โซนที่นั่งหรือโซนที่สามารถเคลื่อนย้ายได้

ร้าน Castle Black BURIRAM ร้าน A Day Awesome ร้าน Wake Up Cafe' @ BURIRAM และ ร้าน Cafe Oasis BURIRAM โต๊ะ เก้าอี้ และโซฟา สามารถเปลี่ยนแปลง เคลื่อนย้าย ตำแหน่งได้อย่างอิสระ ไม่ตายตัว ทำให้ลูกค้าหรือผู้ที่มาใช้บริการรู้สึกไม่น่าเบื่อ



ภาพที่ 4.9 ภาพการวิเคราะห์ โซนที่นั่งหรือโซนที่สามารถเคลื่อนย้ายได้  
ที่มา : ผู้วิจัย

### 3. โซนโต๊ะบาร์

3.1 ร้าน Castle Black BURIRAM โต๊ะและเก้าอี้ แบบตายตัว รองรับ 2 คน ที่มีลักษณะคล้ายโต๊ะบาร์

3.2 ร้าน A Day Awesome โต๊ะบาร์ 4 ตัวแบ่งเป็นข้างละ 2

3.3 ร้าน Wake Up Cafe' @ BURIRAM โต๊ะบาร์ ที่มีทั้งข้างนอกและข้างในร้าน



ภาพที่ 4.10 ภาพการวิเคราะห์ โซนโต๊ะบาร์

ที่มา : ผู้วิจัย

จะเห็นได้ว่าทั้ง 4 ร้าน มีโซนที่เหมือนกันคือ โซนเคาน์เตอร์ โซนที่นั่ง และโซนโต๊ะบาร์ ยกเว้นร้าน Cafe Oasis BURIRAM ที่ไม่มีโซนบาร์เพราะว่าเน้นลูกค้าที่มาแบบเป็นกลุ่มใหญ่ ร้าน A Day Awesome และร้าน Cafe Oasis BURIRAM มีโซนเยอะเนื่องจากไม่มีข้อจำกัดในเรื่องของพื้นที่ รอบข้างไม่มีตึกแถว อาคาร ทำให้ลูกค้ามีบริการในด้านโซนที่หลากหลาย

#### 4.2.4 การจำแนกโต๊ะและเก้าอี้

ตารางที่ 4.3 แสดงการจำแนกโต๊ะและเก้าอี้

ชื่อร้าน	จำนวนที่รองรับลูกค้า/คน			
	1-2	3	4	5
1) ร้าน Castle Black BURIRAM	/	-	-	-
2) ร้าน A Day Awesome	/	-	/	-
3) ร้าน Wake Up Cafe' @ BURIRAM	/	/	/	-
4) ร้าน Cafe Oasis BURIRAM	/	/	/	/

##### 1. ร้าน Castle Black BURIRAM

จะเห็นได้ว่าโต๊ะ+เก้าอี้ รองรับสำหรับ 1-2 คน จำนวน 5 ชุด เก้าอี้บาร์ 5 ตัว แสดงให้เห็นว่าร้าน Castle Black BURIRAM เหมาะสำหรับลูกค้าที่ชอบมาคนเดียว เป็นร้านเดียวที่มีเก้าอี้บาร์ที่อยู่หน้าเคาน์เตอร์ เพื่อที่จะให้ลูกค้าได้พูดคุย กับบาริสต้าสร้างความสัมพันธ์ที่ดี โต๊ะและเก้าอี้ออกแบบมาให้มีการใช้งานที่เกิดประโยชน์และคุ้มค่าที่สุดถึงแม้การจัดจะทำให้รู้สึกอึดอัดแต่ทุกอย่างก็มีการใช้งาน

##### 2. ร้าน A Day Awesome

จะเห็นได้ว่าโต๊ะ+เก้าอี้ รองรับสำหรับ 1-2 คน จำนวน 9 ชุด เก้าอี้บาร์ 8 อัน และโซฟาครอบรับ 2 คน 2 ชุด ครอบรับ 4 คน 1 ชุด ถึงแม้ร้าน A Day Awesome มีประเภทโต๊ะ+เก้าอี้คล้ายร้าน Castle Black BURIRAM แต่ด้วยจำนวนโซนที่มีถึง 5 โซน ทำให้มีกลุ่มโต๊ะ+เก้าอี้ที่หลากหลายและขอบเขตทางด้านพื้นที่ไม่ได้จำกัด อิสระ ไม่อึดอัด ที่นั่งออกแบบมาให้มีลักษณะเหมือนนั่งอยู่ที่บ้าน

##### 3. ร้าน Wake Up Cafe' @ BURIRAM

จะเห็นได้ว่าโต๊ะ+เก้าอี้ รองรับสำหรับ 1-2 คน จำนวน 1 ชุด 3 คน 2 ชุด 4 คน จำนวน 1 ชุด และเก้าอี้บาร์ 4 อัน การจัดโต๊ะและเก้าอี้ของร้านจัดให้ชัดเจน เพื่อที่จะให้ลูกค้าเข้ามาในร้านได้เห็นเคาน์เตอร์ที่ถูกตกแต่งไปด้วยถุงกาแฟหลายหลากยี่ห้อ ที่เป็นจุดขายของร้าน

##### 4) ร้าน Cafe Oasis BURIRAM

จะเห็นได้ว่าโต๊ะ+เก้าอี้ รองรับสำหรับ 1- 2 คน จำนวน 1 ชุด 3 คน จำนวน 2 ชุด 4 คน จำนวน 3 ชุด 5 คน จำนวน 1 ชุด และโซฟาเดี่ยว 1 อัน ในด้านพื้นที่ของร้าน จะมีลักษณะคล้ายร้าน A Day Awesome แต่จะมีชุดโต๊ะและเก้าอี้ ที่รองรับลูกค้าที่มาเป็นกลุ่มมากกว่าและเหมือนนั่งอยู่บ้านเช่นเดียวกัน

#### 4.2.5 ลักษณะประตูและหน้าต่าง



ภาพที่ 4.11 ภาพประตูของร้าน Castle Black BURIRAM

ที่มา : ผู้วิจัย

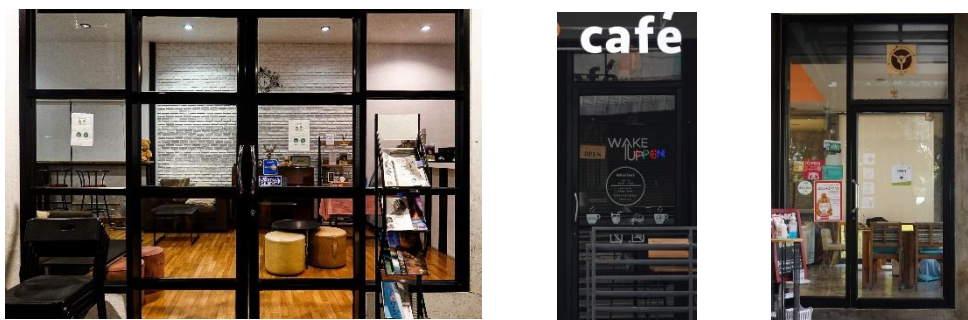
ประตูเป็นสีขาวบวกเข้ากับการตกแต่งหน้าร้านทำให้ดูสะอาดต่าง ประตูกึ่งทึบกึ่งโปร่ง ต้องการให้แสงสว่าง อากาศ หรือสายตาดูผ่านไปได้บ้าง แต่ก็ไม่ทั้งหมด เพื่อให้เกิดความเป็นส่วนตัว



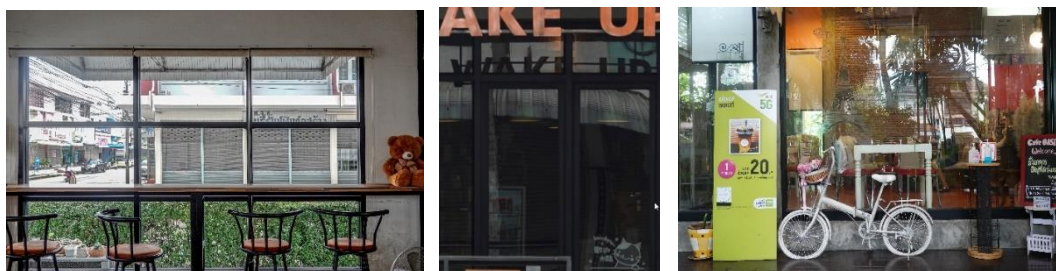
ภาพที่ 4.12 ภาพหน้าต่างของร้าน Castle Black BURIRAM

ที่มา : ผู้วิจัย

ลูกค้าหรือไรเดอร์ สามารถรรับเครื่องดื่มจากช่องกระจกได้ เป็นข้อดีของไรเดอร์ที่ไม่ต้องเข้าไปนั่งในร้านร้านมีพื้นที่จอดรถข้างหน้าค่อนข้างน้อย เป็นข้อดีของหน้าต่างลักษณะนี้ทำให้สะดวกและรวดเร็วต่อการสั่งซื้อเครื่องดื่ม



ภาพที่ 4.13 ภาพประตูของร้าน A Day Awesome Wake Up และ Cafe Oasis  
ที่มา : ผู้วิจัย







ภาพที่ 4.14 ภาพหน้าต่างของร้าน A Day Awesome Wake Up และ Cafe Oasis  
ที่มา : ผู้วิจัย

ประตูและหน้าต่างกระจกใส ช่วงให้ร้านดูกว้าง แสงแดดส่องเข้ามาในร้านได้ ไม่ต้องเปิดไฟ ในช่วงกลางวัน ยังทำให้ลูกค้าหรือผู้ที่มาใช้บริการ เห็นบรรยากาศภายนอกร้านและเข้าถึงธรรมชาติ ต้องการให้คนภายนอกมองเห็นการตกแต่งภายในร้านดึงดูดความสนใจคนที่เดินทางสัญจรผ่านไปผ่านมา

## 4.2.6 การออกแบบโลโก้

ตารางที่ 4.4 แสดงการออกแบบโลโก้

ชื่อร้าน	โลโก้
1) ร้าน Castle Black BURIRAM	
2) ร้าน A Day Awesome	
3) ร้าน Wake Up Cafe' @ BURIRAM	
4) ร้าน Cafe Oasis BURIRAM	

จะเห็นได้ว่าในโลโก้ทั้ง 4 ร้าน จะใช้สี ขาว ดำ เป็นส่วนใหญ่หรือถ้ามีสีก็จะมีไม่เกิน 2 สี เพราะว่าจะง่ายต่อการนำไปใช้ในการพิมพ์ไม่ว่าจะเป็น แก้ว ติชชู และผลิตภัณฑ์ ของร้านนั้น ๆ มีลักษณะที่โดดเด่นและแสดงถึงตัวตนของตัวเอง