



ทุนอุดหนุนการวิจัยและนวัตกรรมภายใต้แผนการจัดการความรู้
การวิจัยและถ่ายทอดเพื่อการใช้ประโยชน์ฯ ประจำปี ๒๕๖๖
สนับสนุนโดย สำนักงานการวิจัยแห่งชาติ (วช.)

คู่มือการผลิตผ้าไหมมัดหมี่ลายพร้าเลือน

production guide of blurred IKAT silk

Blurred
Motifs of
IKAT silk

รองศาสตราจารย์สมบัติ ประจัญสานต์
มหาวิทยาลัยราชภัฏบุรีรัมย์



สมเด็จพระนางเจ้าสิริกิติ์ พระบรมราชินีนาถ พร้อมด้วย สมเด็จพระบรมโอรสาธิราช เจ้าฟ้ามหาวชิราลงกรณ สยาม มกุฎราชกุมาร ได้เสด็จพระราช ดำเนินเยี่ยมราษฎรในโครงการ ฅโครงการส่งเสริมศิลปาชีพ ฅเมื่อวันที่ ๑ ธันวาคม ๒๕๔๕

สมเด็จพระนางเจ้าสิริกิติ์ พระบรมราชินีนาถ เสด็จพระ ราชดำเนินเยี่ยมราษฎรบ้าน ผไทรวมพล ตำบลหนองแวง ฅอำเภอละหานทราย จังหวัด บุรีรัมย์ ฅเมื่อวันที่ ๑๕ กรกฎาคม ๒๕๔๐



สมเด็จพระนางเจ้าสิริกิติ์ พระบรมราชินีนาถ เสด็จพระ ราชดำเนินเยี่ยมราษฎรบ้าน ผไทรวมพล ตำบลหนองแวง ฅอำเภอละหานทราย จังหวัด บุรีรัมย์ ฅเมื่อวันที่ ๑๕ กรกฎาคม ๒๕๔๐

คำนำ

คู่มือนี้เป็นส่วนหนึ่งของโครงการถ่ายทอดเทคนิคการผลิตผ้ามัดหมี่ลายพรางเลื่อนสู่สินค้าทางวัฒนธรรมสร้างสรรค์เพื่อพึ่งพาตนเองแก่โครงการส่งเสริมศิลปาชีพอำเภอละหานทราย จังหวัดบุรีรัมย์ซึ่งได้รับทุนสนับสนุนประเภทกิจกรรมส่งเสริมและสนับสนุนการวิจัยและนวัตกรรมภายใต้โครงการจัดการความรู้การวิจัยและถ่ายทอดเพื่อการใช้ประโยชน์ ประจำปี ๒๕๖๖ ของสำนักงานการวิจัยแห่งชาติ (วช.) ได้ดำเนินการสำเร็จลุล่วงด้วยดี ผู้เขียนขอขอบพระคุณผู้ทรงคุณวุฒิของสำนักงานการวิจัยแห่งชาติ (วช.) ในการให้คำแนะนำที่เป็นประโยชน์ยิ่งต่อการดำเนินโครงการ รวมถึงบุคลากรของสำนักงานการวิจัยแห่งชาติ (วช.) ในการอำนวยความสะดวกประสานงานโครงการด้วยดี และขอขอบคุณกลุ่มผู้ผลิตโครงการส่งเสริมศิลปาชีพอำเภอละหานทราย จังหวัดบุรีรัมย์ที่ให้ความอนุเคราะห์ร่วมดำเนินการพัฒนาผลงานตลอดโครงการ รวมถึงหน่วยเฉพาะกิจกรรมทหารพรานที่ ๒๖ อำเภอละหานทราย จังหวัดบุรีรัมย์ และสำนักงานพัฒนาชุมชนอำเภอละหานทราย สำนักงานพัฒนาชุมชนจังหวัดบุรีรัมย์ในความอนุเคราะห์ร่วมให้คำแนะนำและประสานงานกับกลุ่มผู้ผลิตด้วยดี

ผู้เขียนหวังเป็นอย่างยิ่งว่า คู่มือการผลิตใหม่มัดหมี่ลายพรางเลื่อนฉบับนี้ จะอำนวยความสะดวกให้แก่ผู้ผลิต ผู้ประกอบการ นักศึกษา นักออกแบบและผู้สนใจให้นำไปสู่การสร้างสรรค์ต่อยอดการพัฒนาผลิตภัณฑ์ผ้าไหมมัดหมี่ให้มีความงดงาม อันเป็นการสืบสาน รักษา และต่อยอดภูมิปัญญาท้องถิ่นด้านการออกแบบและผลิตผ้ามัดหมี่ทอมือให้ดำรงคงอยู่เป็นมรดกงานหัตถกรรมของชาติสืบไป

สมบัติ ประจัญตานต์
๒๕๖๖

สารบัญ

	หน้า
คำนำ	ก
สารบัญ	ข
สารบัญภาพ	ค
๑. ความนำ	๑
๒. มัดหมี่	๔
๓. การกำหนดแนวคิดในการออกแบบ	๖
๔. เทคนิคการสร้างลายแบบพรา่เลื่อน	๑๖
๕. ขั้นตอนการผลิตผ้าไหมมัดหมี่ลายแบบพรา่เลื่อน	๒๖
๖. การเพิ่มมูลค่าด้วยการตกแต่งสำเร็จ	๓๖
๗. การพัฒนาผ้าไหมมัดหมี่ลายพรา่เลื่อนเป็น สินค้าทางวัฒนธรรมเชิงสร้างสรรค์	๓๘
บรรณานุกรม	๔๐
ประวัติผู้เขียน	๔๑

สารบัญญภาพ

ภาพที่	หน้า
๑ พื้นที่เป้าหมาย	๑
๒ การผลิตผ้าไหมมัดหมี่ทอมือในจังหวัดบุรีรัมย์	๔
๓ การมัดหมี่ที่ไหมเส้นด้ายพุ่ง	๕
๔ แนวความคิดของเทคนิคการสร้างลายแบบพรวด์เลื่อน	๗
๕ การแปรเปลี่ยนองค์ประกอบของลายจากองค์ประกอบที่มองเห็นได้ฯ	๑๑
๖ การเลื่อนตำแหน่งลายให้เกิดความพรวด์เลื่อนแบบสั้นไหว	๑๒
๗ การออกแบบลายศิลปะแบบติดปะต่อ	๑๒
๘ สรุปรูปเทคนิคการออกแบบลายมัดหมี่แบบพรวด์เลื่อน	๑๕
๙ การกำหนดขนาดลายเถาผกา	๑๗
๑๐ การกำหนดขนาดลายทิวเรชา	๑๘
๑๑ การกำหนดขนาดลายเวหาทศน์	๑๙
๑๒ เทคนิค B ลายเถาผกาทอสลับกับลายทิวเรชา	๒๐
๑๓ การกำหนดขนาดลายไตรทศศา	๒๑
๑๔ การกำหนดขนาดลายแถบเฉลว	๒๒
๑๕ ลายไตรทศศาทอสลับกับลายแถบเฉลว	๒๓
๑๖ การกำหนดขนาดลายเถ้าตระการ	๒๔
๑๗ การค้นหมี่โดยรอบไม่เท่ากัน การมัดหมี่ และการแก้หมี่	๒๗
๑๘ ผ้าไหมมัดหมี่ลายเถาผกาจากเทคนิคพรวด์เลื่อนด้วยการกระจัดกระจาย	๒๘
๑๙ ผ้าไหมมัดหมี่ลายเถ้าตระการจากเทคนิคพรวด์เลื่อนด้วยความคลุมเครือ	๒๙
๒๐ เทคนิคพรวด์เลื่อนด้วยการทำให้เสียหายให้เกิดกับโครงสร้างของผ้า	๓๐
๒๑ เทคนิคพรวด์เลื่อนด้วยการทำให้เสียหายโดยการล้ากัศลี	๓๑
๒๒ ผ้าไหมมัดหมี่ลายพรวด์เลื่อนด้วยการทับซ้อน	๓๒
๒๓ เทคนิคพรวด์เลื่อนด้วยการทำให้เสียหายโดยการล้ากัศลี	๓๓
๒๔ เทคนิคพรวด์เลื่อนด้วยการทำให้เสียหายโดยการล้ากัศลี	๓๔
๒๕ เทคนิคพรวด์เลื่อนด้วยการแทรกแซง โดยการสร้างภาพซ้อน	๓๔
๒๖ การตกแต่งผิวสัมผัสของผ้าให้เกิดการสะท้อนน้ำ	๓๗
๒๗ สินค้าทางวัฒนธรรมเชิงสร้างสรรค์แปรรูปจากผ้าไหมมัดหมี่	๓๙

๑. ความนำ



ภาพที่ ๑ พื้นที่เป้าหมาย
ที่มา : ดัดแปลงจากวิกิมีเดีย

ชุมชนชายแดนไทย-กัมพูชา ตำบลหนองแขวง อำเภอละหานทราย จังหวัดบุรีรัมย์ ได้แก่ บ้านศรีทายาท บ้านราษฎร์รักแดน บ้านแท่นทัพไทย และบ้านไผ่ทรวมพล ซึ่งเป็นพื้นที่ของโครงการส่งเสริมศิลปาชีพอำเภอละหานทราย จังหวัดบุรีรัมย์ พระราชดำรินพระองค์ สมเด็จพระนางเจ้าสิริกิติ์ พระบรมราชินีนาถ พระบรมราชชนนีพันปีหลวง ซึ่งแต่เดิมเมื่อปี พ.ศ. ๒๕๒๑ พื้นที่โครงการเป็นพื้นที่ป่าสงวนแห่งชาติมีราษฎรจากหลายท้องที่อพยพเข้ามาถากถางเป็นที่อยู่อาศัยและที่ทำกิน รวมกลุ่มเป็นหมู่บ้านบาระแนะ จนถึงหัวปี พ.ศ. ๒๕๒๑-๒๕๒๕ เกิดสถานการณ์การสู้รบกับ

ผู้ก่อการร้ายคอมมิวนิสต์ และมีการรุกร้าอธิปไตยของกองกำลังต่างชาติ ซึ่งสนับสนุนพรรคคอมมิวนิสต์แห่งประเทศไทย ทำให้ราษฎรในพื้นที่ได้รับความเดือดร้อน จนถึงขั้นต้องอพยพหนีภัยออกจากพื้นที่ ส่งผลต่อความมั่นคงของประเทศ ในปี พ.ศ. ๒๕๒๕ - ๒๕๒๙ กองทัพภาคที่ ๒ โดยกองกำลังสุรนารีจึงได้นำโครงการพัฒนาเพื่อความมั่นคงตามแนวคิดที่ต้องการสร้างความมั่นคง ของประเทศโดยการสกัดกั้นการปฏิบัติการของฝ่ายตรงข้าม ด้วยการใช้คนเป็นรั้วด้านทานตามแนวพระราชดำริ ซึ่งเรียกว่าโครงการพัฒนาเพื่อความมั่นคงพื้นที่อำเภอละหานทราย (พพม.) ตามโครงการหมู่บ้านป้องกันตนเองชายแดนไทย-กัมพูชา (ปชด.) โดยร่วมกับสำนักงานปฏิรูปที่ดินเพื่อการเกษตรกรรม จังหวัดบุรีรัมย์ (สปก.) จัดตั้งชุมชนที่มั่น ในปี พ.ศ. ๒๕๒๙ ได้รับการจัดตั้งเป็นหมู่บ้านป้องกันตนเองชายแดน (ปชด.) และหมู่บ้านอาสาป้องกันตนเอง (อพป.)

สมเด็จพระนางเจ้าสิริกิติ์ พระบรมราชินีนาถ เสด็จพระราชดำเนินเยี่ยมราษฎรในพื้นที่ดังกล่าว จำนวน ๒ ครั้ง ดังนี้

ครั้งที่ ๑ เมื่อวันที่ ๑๕ กรกฎาคม พ.ศ. ๒๕๔๐ สมเด็จพระนางเจ้าสิริกิติ์ พระบรมราชินีนาถ เสด็จพระราชดำเนินเยี่ยมราษฎรบ้านผไทรวมพล ที่โรงเรียนบ้านผไทรวมพล มีพระราชเสาวนีย์ต่อหน่วยงานส่วนราชการจนเกิดเป็นโครงการ ความตอนหนึ่งว่า

“ข้าพเจ้ามีความยินดีมากที่ได้มีโอกาสมาเยี่ยมหมู่บ้านชายแดนที่จังหวัดบุรีรัมย์นี้ ความจริงเป็นพระราชนโยบายตลอดมาที่จะสนับสนุนหมู่บ้านชายแดนให้มีความเป็นอยู่ดีขึ้น มีรับสั่งว่า เพราะว่าคนไทยที่อยู่หมู่บ้านชายแดนเป็นผู้มีคุณค่าต่อประเทศชาติ ได้ร่วมกัน ร่วมทุกข์ ร่วมสุข ป้องกันชาติบ้านเมืองตลอดมา ครั้งนี้จึงเป็นโอกาสที่เหมาะสมในระหว่างบ้านเมือง ร่มเย็นขึ้น ที่ข้าพเจ้าเป็นผู้แทนพระองค์มาเยี่ยมเหล่าสมาชิกของหมู่บ้านป้องกันตนเองที่ ชายแดน ข้าพเจ้าตั้งใจที่จะมาถามทุกข์ สุข และเผื่อว่าจะมาช่วยในสิ่งใดก็ตาม ให้ความรู้ ให้ อาชีพเสริมที่จะให้อยู่เย็นเป็นสุขขึ้น ข้าพเจ้าก็ยินดี วันนี้จึงขอให้ทุกคนเข้าใจว่ามีปัญหาอะไร เกี่ยวกับการครองชีพ ข้าพเจ้าในฐานะพระราชินี และในฐานะผู้ดูแลมูลนิธิส่งเสริมศิลปาชีพก็ ยินดีจะช่วยพวกท่านทั้งหลาย ขอให้ท่านมีความสุข มีความสวัสดิ์ตลอดไป”

สมเด็จพระนางเจ้าสิริกิติ์ พระบรมราชินีนาถ

๑๕ กรกฎาคม พ.ศ. ๒๕๔๐

สมเด็จพระนางเจ้าสิริกิติ์ พระบรมราชินีนาถ มีพระราชเสาวนีย์ให้ส่วนราชการที่เกี่ยวข้อง ร่วมกันให้ความช่วยเหลือราษฎรในหมู่บ้านตามแนวชายแดนพร้อมกับให้จัดตั้ง โครงการส่งเสริมศิลปาชีพขึ้น โดยในขั้นต้นได้รับราษฎรไว้เป็นสมาชิก จำนวน ๘๐ คน และได้พระราชทานทรัพย์สินส่วนพระองค์ให้เป็นทุนในการดำเนินงานคนละ ๙,๐๐๐ บาท โดยให้มี กิจกรรมที่ดำเนินงานในขณะนั้น ได้แก่ การจัดตั้งกลุ่มทอผ้าไหมจำนวน ๔ หมู่บ้าน มีสมาชิก ๕๔ ราย จัดตั้งโครงการส่งเสริมการเลี้ยงไหม และการสร้างอาคารโครงการที่ศูนย์พัฒนาน้ำใจ

ครั้งที่ ๒ เมื่อวันที่ ๑ ธันวาคม พ.ศ. ๒๕๔๕ สมเด็จพระนางเจ้าสิริกิติ์

พระบรมราชินีนาถ พร้อมด้วยสมเด็จพระบรมโอรสาธิราช เจ้าฟ้ามหาวชิราลงกรณ สยาม มกุฎราชกุมาร ได้เสด็จพระราชดำเนินเยี่ยมราษฎรในโครงการ ณ โครงการส่งเสริมศิลปาชีพ อำเภอละหานทราย ทรงมีพระราชดำริกับนายเฉลิมเกียรติ แสนวิเศษ รองเลขาธิการ คณะกรรมการพิเศษเพื่อประสานงานโครงการอันเนื่องมาจากพระราชดำริ (กปร.) และ หัวหน้าส่วนราชการว่า ขอให้ร่วมกันเป็นคณะทำงานเพื่อช่วยกันหาวิธีการพัฒนาหมู่บ้านทั้ง ๔ หมู่บ้านให้มีความเป็นอยู่ที่ดีขึ้น มีการประกอบอาชีพที่ยั่งยืนเป็นแหล่งผลิตอาหาร และรับสั่ง ให้สมเด็จพระบรมโอรสาธิราช เจ้าฟ้ามหาวชิราลงกรณ สยามมกุฎราชกุมาร เสด็จฯ ไป ทอดพระเนตรสภาพหมู่บ้านยากจนที่สุดใน ๔ หมู่บ้านคือบ้านศรีทายาท เพื่อหาหนทาง ช่วยเหลือ ภายหลังจากการเสด็จฯ กลับ ท่านผู้หญิงมณีนสัณธ์ วัฒนิกุล ราชเลขานุการใน พระองค์ สมเด็จพระนางเจ้าสิริกิติ์ พระบรมราชินีนาถ พระบรมราชชนนีพันปีหลวง ได้มี หนังสือจากสำนักราชเลขาธิการ ลงวันที่ ๓ ธันวาคม ๒๕๔๕ ถึงเลขาธิการคณะกรรมการ

พิเศษเพื่อประสานงานโครงการอันเนื่องมาจากพระราชดำริ (กปร.) เรื่องทรงมีพระราชดำริให้มีการพัฒนาหมู่บ้านชายแดน ๔ หมู่บ้าน ให้หน่วยงานที่เกี่ยวข้องร่วมกันศึกษาและหาแนวทางส่งเสริมพัฒนาความเป็นอยู่ของราษฎรให้ดียิ่งขึ้น (กองทัพบก, ๒๕๖๕; สำนักงานคณะกรรมการพิเศษเพื่อประสานโครงการในพระราชดำริ (กปร.), ๒๕๖๕)

สมาชิกโครงการส่งเสริมศิลปาชีพอำเภอละหานทราย ใน ๔ หมู่บ้านเป็นราษฎรภาคเกษตรกรรม ปลูกข้าวและยางพารา มีอาชีพเสริมคือการทอผ้าและแรงงานนอกภาคเกษตร ได้รับพระราชทานจัดตั้งโครงการส่งเสริมการเลี้ยงไหมทอผ้าดำเนินกิจกรรมเป็นกลุ่มตั้งแต่ปี พ.ศ. ๒๕๔๐ จนถึงปัจจุบัน เดิมมีจำนวน ๑๒๘ คน ปัจจุบันมีสมาชิก ๖๓ คน และสมาชิกสมทบ ๔๑ คน รวม ๑๐๔ คน ผลิตรักไหมโครงการส่งเสริมศิลปาชีพอำเภอละหานทราย ส่วนใหญ่เป็นผ้าฝ้ายทอมือทั้งผ้าไหมมัดหมี่ และผ้าไหมสีพื้นเรียบ ผลิตด้วยภูมิปัญญาท้องถิ่นที่ได้รับการถ่ายทอดจากบรรพบุรุษ ลวดลายแบบโบราณและลวดลายประยุกต์ หรือลายเฉพาะท้องถิ่นนิยม เช่น ลายเนื้อทราย (สัตว์จำพวกกวางสัตว์ป่าสงวนซึ่งอ้างอิงถึงชื่ออำเภอละหานทราย) กลุ่มมีตลาดหลักคือจำหน่ายให้กับโครงการส่งเสริมศิลปาชีพฯ ทำให้เมื่อผลิตเป็นสินค้าจึงได้รับความนิยมในส่วนราชการระดับอำเภอ และภายในชุมชน

โครงการนี้ได้ร่นำหลักทรงงานของสมเด็จพระนางเจ้าสิริกิติ์ พระบรมราชินีนาถ พระบรมราชชนนีพันปีหลวง ในการให้ความรู้ ให้อาชีพเสริมที่จะให้อยู่เย็นเป็นสุข โดยมุ่งพัฒนาผลิตภัณฑ์ของกลุ่มผู้ผลิตในโครงการส่งเสริมศิลปาชีพอำเภอละหานทราย ร่วมดำเนินการกับหน่วยเฉพาะกิจกรมทหารพรานที่ ๒๖ อำเภอละหานทราย จังหวัดบุรีรัมย์เป็นหน่วยงานหลักในการพัฒนากลุ่มและราษฎรในพื้นที่ แลโดยนำผลจากงานวิจัยโครงการทั้งสองเรื่อง ได้แก่ โครงการวิจัยเทคนิคการสร้างลายแบบพรา่เลื่อนในงานไหมมัดหมี่ (สมบัติ ประจัญศานต์, ๒๕๖๕) และโครงการวิจัยปฏิบัติการแบบมีส่วนร่วมเพื่อพัฒนามาตรฐานคุณภาพผลิตภัณฑ์ชุมชน กรณีศึกษา: ผลิตภัณฑ์ผ้าไหมของเครือข่ายกลุ่มผู้ผลิตภาคตะวันออกเฉียงเหนือ (สมบัติ ประจัญศานต์ และคณะ, ๒๕๔๗) มาถอดองค์ความรู้และถ่ายทอดสู่กลุ่มผู้ผลิตสมาชิกของโครงการส่งเสริมศิลปาชีพจำนวน ๔ หมู่บ้าน ได้แก่ บ้านศรีทายาท บ้านราษฎรรักแดน บ้านแท่นทัพไทย และบ้านไผ่ทรวมพล ตำบลหนองแวง อำเภอละหานทราย จังหวัดบุรีรัมย์

๒. มัดหมี่

มัดหมี่ (Mudmee, Ikat) เป็นเทคนิคการสร้างลวดลายให้เกิดขึ้นกับเส้นด้ายทางเส้นพุ่ง หรือเส้นยืน หรือทั้งเส้นพุ่งและเส้นยืน โดยที่มีการมัดหมี่เพื่อทบเส้นด้ายและแยกเส้นด้ายเป็นกลุ่ม ๆ เรียกว่า “ลำ” ตามการซ้ำของลาย (Repeat) จากนั้นทำการมัดด้วยเส้นเชือกในตำแหน่งสีของลายเป็นเปลาะเพื่อกันสีที่จะทำการย้อมไม่ให้ซึมเข้าไปในเส้นด้ายที่มัดเชือกไว้ โดยมัดเก็บในตำแหน่งสีของลายที่ย้อมได้ในแต่ละครั้ง ทีละสี ๆ จนได้สีสันทของด้ายในตำแหน่งของลายผ้าทั้งหมด ในขั้นตอนนี้จึงต้องมีการวางแผนจัดลำดับให้มีการมัด การโอบ การย้อมสี การแก้หมี่ (ตัดเชือกที่มัดเป็นเปลาะ) หลายครั้งขึ้นอยู่กับจำนวนสีของลายที่ได้ ออกแบบไว้ ซึ่งในประเทศไทยนิยมมัดหมี่ที่เส้นด้ายพุ่ง จากนั้นนำเส้นด้ายนั้นไปทอให้เป็นผืนผ้า โดยจัดเรียงลายมัดหมี่ในเส้นด้ายให้ตรงตำแหน่งของลาย จึงจะได้ผ้ามัดหมี่ที่สวยงาม ถือเป็นงานหัตถศิลป์ ดังนั้นผู้สร้างสรรค์งานไหมมัดหมี่ย้อมถือเป็นช่างศิลป์ เป็นศิลปินที่ผลิตผลงานที่เครื่องจักรอุตสาหกรรม หรือปัญญาประดิษฐ์ยังไม่สามารถกระทำแทนได้

เทคนิคมัดหมี่นี้ถือเป็นองค์ความรู้ส่วนหนึ่งของภูมิปัญญาการผลิตผ้าทอมือตั้งแต่การปลูกหม่อนเลี้ยงไหม สาวไหม ฟอก ย้อมสี สืบหูก คั้นหมี่ มัดหมี่ ทอ ตกแต่งสำเร็จ (Finishing) รวมถึงการแปรรูปผลิตภัณฑ์ จึงถือว่างานไหมมัดหมี่เป็นผลผลิตแห่งภูมิปัญญาที่มีคุณค่า และมูลค่าสามารถผลิตเป็นสินค้าทางวัฒนธรรมตามแนวทางของเศรษฐกิจสร้างสรรค์ได้ ทำให้เกิดคุณค่าทางสังคมและมูลค่าทางเศรษฐกิจ



ภาพที่ ๒ การผลิตผ้าไหมมัดหมี่ทอมือในจังหวัดบุรีรัมย์



ภาพที่ ๓ การมัดหมี่ที่ใหม่เส้นด้ายพุ่ง

งานมัดหมี่เดิมส่วนใหญ่นิยมให้ได้ลวดลายมองเห็นได้อย่างชัดเจน หากมีการมัดข้อมได้ลายที่ไม่คมชัด หรือความไม่สม่ำเสมอของลวดลายซ้ำทั้งผืนผ้านั้นถือว่าเป็นตำหนิของผ้าผืนนั้น แต่ผู้วิจัยเห็นว่าลายพราเลือนเป็นเทคนิคใหม่ ซึ่งเทคนิคพราเลือนนี้ได้เป็นแรงบันดาลใจให้ศิลปินอื่นสร้างสรรค์งานมาแล้วทั้งงานจิตรกรรม และประยุกต์ศิลป์ เช่น ผ้าพิมพ์ลาย ภาพถ่าย ภาพพิมพ์ เรขศิลป์ ฯลฯ รวมถึงงานผ้าไหมมัดหมี่ทอมือได้มีการสร้างสรรค์บางเทคนิคแล้ว เช่น การมัดหมี่สองทางของประเทศญี่ปุ่น หรืออินโดนีเซีย แต่ยังไม่มีการริเริ่มสร้างสรรค์เทคนิคพราเลือนให้แตกแขนงออกไป รวมถึงมีการบันทึกองค์ความรู้เชิงวิชาการ หากได้มีการวิจัยดังกล่าว จะทำให้เกิดแนวทางในการพัฒนาผลิตภัณฑ์ผ้าไหมมัดหมี่ทอมือที่ทรงคุณค่าทางภูมิปัญญา ให้เกิดคุณค่าทางวิชาการงานศิลป์และเพิ่มมูลค่าได้

๓. การกำหนดแนวคิดในการออกแบบ

จากการศึกษา ทบทวนวรรณกรรมงานออกแบบสร้างสรรค์ และงานวิจัยที่เกี่ยวข้อง โดยสืบค้นจากคำสำคัญว่า “พรา่เลื่อน” ทั้งในสาขาภาษาศาสตร์ รัฐศาสตร์ ศิลปกรรมศาสตร์ แพทย์ศาสตร์ โดยถอดรหัสจากความหมายของคำสู่เทคนิคการสร้างลายแบบพรา่เลื่อนในงานใหม่มัดหมี่ได้หลายแบบ/เทคนิค ดังนี้

ความหมายของคำ (Meaning)

ทำให้เสียหาย กระจัดกระจาย บดบัง ทัพ

โฟกัสผิดพลาด การละลายฉากหลัง โบกี้ (Bokeh) เบลอ

ซับซ้อน คลุมเครือ การฟุ้ง

มองไม่ชัด ลักษณะลื่น

พรา่เลื่อน

ความไม่ชัดเจนแบบการต่อ

ความรู้สึกที่สับสน ลืม ไม่มีสมาธิ

สัญญาณรบกวนดิจิทัล เกิดจุดสีขึ้นในภาพ การกระจายตัว

แทรกแซงกิจการภายในของกันและกัน

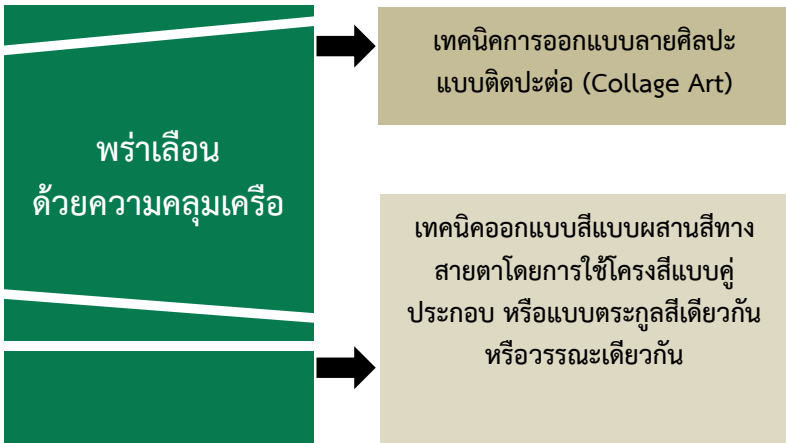
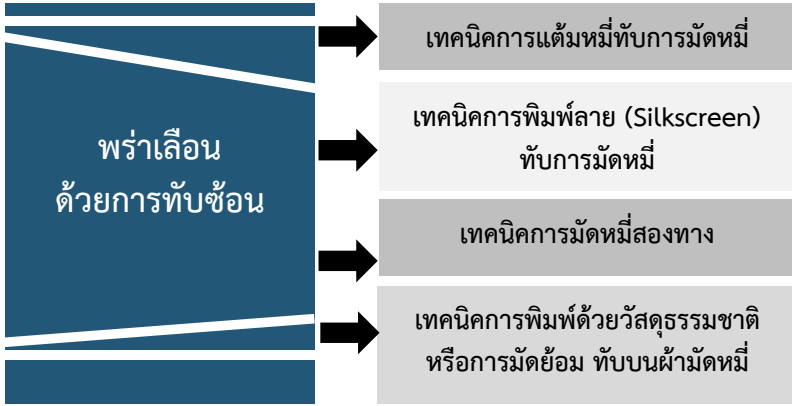
ถอดรหัสความหมาย จากความหมายของคำ นำมาถอดรหัสได้ดังนี้

- พรา่ เลื่อน
- พรา่เลื่อนด้วยทำให้เสียหาย
 - พรา่เลื่อนด้วยการแทรกแซง
 - พรา่เลื่อนด้วยการกระจัดกระจาย
 - พรา่เลื่อนด้วยความคลุมเครือ
 - พรา่เลื่อนด้วยการซับซ้อน
 - พรา่เลื่อนด้วยการทับซ้ำ

แนวความคิดของเทคนิคการสร้างลายแบบพรา่เลื่อน จากการถอดรหัสความหมายของคำสู่เทคนิคการสร้างลายแบบพรา่เลื่อนได้ดังนี้



ภาพที่ ๔ แนวความคิดของเทคนิคการสร้างลายแบบพร่ำเลือน



ภาพที่ ๔ แนวความคิดของเทคนิคการสร้างลายแบบพรำเลื่อน (ต่อ)

ในภูมิปัญญาการออกแบบสร้างสรรค์ผ้าไหมมัดหมี่ทอมือที่ทำให้เกิดลายคมชัดในทางกลับกันหากต้องการหาเทคนิคการสร้างลายให้เกิดความพริ้วเลื่อนให้เป็นสิ่งใหม่ (New Finding) จำเป็นต้องคิดกระบวนการที่ต่าง ผู้เขียนสามารถนำเสนอรายละเอียดของเทคนิคการสร้างลายแบบพริ้วเลื่อนได้ดังนี้

๑. การคั่นหมี่ด้วยจำนวนรอบที่ไม่เท่ากัน ซึ่งเป็นการเตรียมจำนวนเส้นด้ายพุ่งให้แต่ละลามีจำนวนเส้นด้ายไม่เท่ากัน ย่อมส่งผลต่อขนาดของลายในแต่ละลามีขนาดเล็กใหญ่ไม่เท่ากัน ทำให้ลายที่ได้เกิดความไม่คงที่ ไม่สม่ำเสมอตลอดทั้งผืน ทำให้เกิดการพริ้วเลื่อนแบบกระจัดกระจาย

๒. การมัดหมี่

๒.๑ การมัดหมี่ที่ใช้เชือกโอบมัดเส้นด้ายไม่แน่น ทำให้สีย้อมสามารถซึมเข้าไปในตำแหน่งที่มีเชือกโอบมัดไว้ จึงเกิดการเจือปนของสีในตำแหน่งลาย หรือการย้อมหมี่ไม่เข้าซอ ย่อมสร้างความพริ้วเลื่อนแบบทำให้เสียหายขึ้นได้

๒.๒ การมัดหมี่ร่วมกับการแต้มหมี่ วิธีการนี้เป็นเทคนิคแบบดั้งเดิมของภูมิปัญญาท้องถิ่นในสมัยโบราณที่นิยมการแต้มหมี่ หรือการระบายสีย้อมลงในตำแหน่งของเส้นด้ายพุ่งที่มีการคั่นลำหมี่ไว้แล้ว แต่หากต้องการให้มีการสร้างลายแบบพริ้วเลื่อน สามารถนำมาประยุกต์ใช้ได้โดยหลังจากมีการมัดหมี่เสร็จแล้ว ให้แก้เชือกออก ซึ่งกับโองหมี่แล้วทำการแต้มหมี่หรือระบายสีด้วยพู่กันเป็นลายซ้อนทับลงไปด้วยสีบาดกย้อมไหมหรือสีรีแอคทีฟและแช่สารซิลิเกตกันสีตก

๒.๓ การมัดหมี่สองทาง เป็นมัดหมี่ที่เส้นด้ายพุ่งและเส้นด้ายยืน เมื่อมีการทอขัดกันทำให้เกิดการซ้อนทับของลายมัดหมี่เส้นด้ายพุ่งและเส้นด้ายยืนทำให้เกิดความพริ้วเลื่อน วิธีการนี้เป็นเทคนิคแบบดั้งเดิมของภูมิปัญญาท้องถิ่นโดยเฉพาะที่ประเทศญี่ปุ่น หรืออินโดนีเซีย ทำให้เกิดการซ้อนทับของลายเป็นความพริ้วเลื่อนจากการทับซ้อน แต่ในประเทศไทยไม่นิยมแพร่หลาย แต่ในช่วง ๑๐-๒๐ ปีที่ผ่านมาบริษัทเอกชนมีการผลิตออกมาเป็นสินค้าเพื่อจำหน่ายแล้ว จึงไม่ใช่

เทคนิควิธีใหม่ แต่สามารถพัฒนาเทคนิคใช้ร่วมกับวิธีการอื่น เช่น การคั้นหมึกด้วย
รอบที่ไม่เท่ากัน หรือการแต้มหมึก เป็นต้น ซึ่งจะได้ความพริ้วเลียนแบบใหม่

๓. การล้าง

๓.๑ การล้างในขั้นตอนของการมัดหมี่ ในการย้อมสีเคมีจะต้องมีการ
ล้างสีย้อมที่ ๑ ในตำแหน่งที่ไม่ต้องการออกก่อนด้วยเคมีภัณฑ์จากนั้นจะทำการ
ย้อมสีที่ ๒ แล้วนำไปมัดโอบเก็บลายตามตำแหน่งของสีที่ ๒ ต่อไป ซึ่งในการล้างสี
ออกนี้ หากล้างไม่ประณีตจะทำให้สีที่ ๑ ออกไม่หมด ย้อมทำให้เกิดคราบสีที่ ๑
ไปแทรกแซงสีของลายทำให้เกิดความพริ้วเลียนได้

๓.๒ การล้างหลังจากมัดหมี่แล้วเสร็จ นำเส้นด้ายฟุ้งที่ทำการมัดหมี่
เสร็จแล้ว ห่อหุ้มบางส่วนด้วยถุงพลาสติกแล้วพันมัดให้แน่น นำไปลงแช่ในน้ำ
เดือดที่ผสมสารเคมีภัณฑ์ในการล้างสี ทั้งระยะเวลาตามต้องการแล้วนำขึ้นล้างน้ำ
จนสะอาด หากทั้งการล้างสี ไว้เป็นเวลานาน สีของลายมัดหมี่ที่อยู่นอกถุงก็จะเจือ
จางลงจนเป็นสีขาวและสามารถย้อมสีใหม่ได้ตามต้องการ หรืออาจล้างทั้งผืนโดย
ไม่ต้องมีการห่อหุ้มด้วยถุงพลาสติกก็ทำให้ลายมัดหมี่เจือจางลงได้

๓.๓ การล้างหลังจากทอเป็นผืนแล้วเสร็จ นำผ้าไหมมัดหมี่ลงนำไป
ลงแช่ในน้ำเดือดที่ผสมสารเคมีภัณฑ์ในการล้างสี ทั้งระยะเวลาตามต้องการแล้ว
นำผ้าขึ้น ลายที่ได้จะเจือจางลง หรือนำไปยึดขอบบนกรอบไม้ให้ผ้าตึงแล้วใช้ฟูกัน
ขนาดใหญ่ระบายสีบาติกย้อมใหม่ หรือสีรีแอคทีฟในผืนผ้าที่มีการล้างสีในพื้นที่ที่
เราต้องการใช้จำนวนสีตามแต่เห็นงาม จากนั้นแช่สารซัลไฟเกตกันสีตักแล้วล้างน้ำ
จนสะอาด ทำให้ได้คล้ายผ้ามัดย้อมที่มีลายมัดหมี่เจือจางซ่อนอยู่

๔. การออกแบบสี

๔.๑ ออกแบบสีของลายให้ไม่มีความเปรียบต่างกับสีของพื้น การใช้
สีแบบเอกรงค์ (Monochrome) ในส่วนสีของลาย หรือสีของลายกับสีของพื้น
หรือการเลือกใช้สีน้ำหนักของสี (Value) หรือความเข้มอ่อนที่ใกล้เคียงกัน การใช้
โครมสีแบบพหุรงค์ (Polychromatic) โดยใช้สีที่อยู่ในตระกูลเดียวกัน (Colour
Family) หรือให้อยู่ในวรรณะเดียวกันโดยจะเลือกใช้สีที่เป็นวรรณะร้อน (Hot

Tone) หรืออวรรณะเย็น (Cool Tone) และการใช้สีข้างเคียง (Analogous colours) ย่อมทำให้ได้ลายที่ไม่คมชัดจากสีของพื้นหลัง หรือการไม่ใช้สีกลาง เช่น สีขาว สีดำ เข้ามาร่วมกับสีอื่นเพื่อไม่สร้างความเด่นชัด วิธีการเหล่านี้จะเกิดการกลบกลืนของสี ทำให้เกิดความคลุมเครือ สร้างความพรั่าเลือนได้

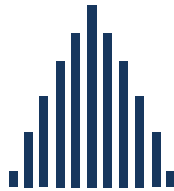
๔.๒ ออกแบบสีของลายโดยใช้หลักการผสมสีทางสายตา โดยใช้สีของเส้นด้ายพุ่งกับเส้นด้ายยืนคนละสี ในเฉดสีที่ทำให้เกิดการผสมสีทางสายตา โดยการใช้โครงสีแบบคู่ประกอบ (Complementary Colours) ทำให้บางตำแหน่งของลายมัดหมี่ที่เคยคมชัดในขั้นตอนการมัดหมี่ในเส้นด้ายพุ่ง เมื่อมาทอชัดกับเส้นด้ายยืนจะเกิดการผสมสีทางสายตาจนเกิดการความคลุมเครือของสี สร้างความพรั่าเลือนได้

๕. การออกแบบลายให้ไม่ให้ความสมบูรณ์

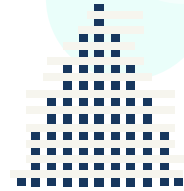
๕.๑ การแปรเปลี่ยนองค์ประกอบของลาย จากองค์ประกอบที่มองเห็นได้ (Visual Element) เป็นองค์ประกอบในความคิด (Conceptual Element) เช่น จากลายรูปร่างแบบปิด แปรเปลี่ยนเป็นการใช้เส้นหรือจุดให้ก่อรูปเป็นรูปร่างได้ในความคิด เป็นความพรั่าเลือนด้วยการทำความเสียหายให้แก่โครงสร้างของลายเดิม จากรูปร่างเป็นจุด หรือเป็นเส้นแทน



รูปร่าง



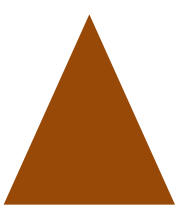
เส้นก่อรูปเป็นรูปร่าง



จุดก่อรูปเป็นรูปร่าง

ภาพที่ ๕ การแปรเปลี่ยนองค์ประกอบของลายจากองค์ประกอบที่มองเห็นได้เป็นองค์ประกอบในความคิด

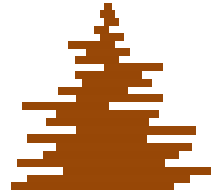
๕.๒ ออกแบบลายให้เคลื่อนจากตำแหน่ง ในขั้นตอนการออกแบบลายในตารางกริดหากมีการเลื่อนตำแหน่งของลายให้มีการเคลื่อนที่ในแนวตั้งหรือแนวนอน ทำให้รูปแบบของลายสั้นไหว หรือเคลื่อนที่จนเกิดความพัวเลือนได้



รูปร่าง



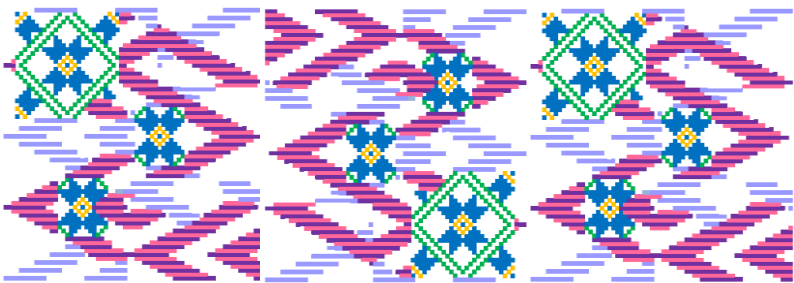
เลื่อนตำแหน่งลายในแนวตั้ง



เลื่อนตำแหน่งลายในแนวนอน

ภาพที่ ๖ การเลื่อนตำแหน่งลายให้เกิดความพัวเลือนแบบสั้นไหว

๕.๓ ออกแบบลายศิลปะแบบติดปะต่อ (Collage Art) ในการจัดวางองค์ประกอบของลายมัดหมี่ดั้งเดิมอาศัยการซ้ำแบบสมมาตรของแม่ลายเพียงหลายเดียว หรือใช้ลายหลักร่วมกับลายประกอบ แต่หากใช้การออกแบบให้ลายมีลักษณะศิลปะแบบติดปะต่อ โดยมีการจัดองค์ประกอบแม่ลายจำนวนหลายลายซ้ำกันแบบไม่สมมาตรกัน ให้มีการซ้อนทับกัน หรือใช้วิธีการลดรูป (Subtractive) วิธีการเพิ่มรูป (Additive) ทำให้รูปแบบของลายเปลี่ยนไปจากแม่ลายเดิมตั้งแต่ต้นแล้วทำการมัดหมี่ ย้อมสีตามแบบ สามารถสร้างความพัวเลือนได้



ภาพที่ ๗ การออกแบบลายศิลปะแบบติดปะต่อ

๖. การทอ

๖.๑ การแทรกแซง กระทำโดยการทอเส้นด้ายพุ่งด้วยไหมเปลือก นอกที่มีการย้อมสีกระ หรือสีที่ไม่สม่ำเสมอ หรือวัสดุอื่นแทรกกระหว่างการทอ เส้นด้ายพุ่งที่มีลายมัดหมี่ เส้นไหมที่แทรกเข้ามาทำให้ลายมัดหมี่เดิมเกิดความพร่าเลือนได้

๖.๒ การสร้างภาพซ้อน เป็นการนำเส้นด้ายพุ่งที่มีการมัดหมี่ จำนวน ๒ ชุดขึ้นไปซึ่งเป็นคนละลายกันนำมาทอคั่นสลับกัน เป็นการสร้างภาพซ้อนทำให้เกิดการพร่าเลือน

๖.๓ การทำให้เสียหาย เป็นการทอด้วยการให้มีเส้นด้ายยืนไม่ครบตามจำนวนเส้น ในการทอผ้าด้ายกึ่งพื้นบ้านแบบ ๒ ตะกอ ซึ่งเป็นการทอขัดกัน พื้นฐานระหว่างเส้นด้ายพุ่งกับเส้นด้ายยืนแบบการยกเส้นเว้นเส้น หากไม่มีการร้อยเส้นด้ายยืนทุกซี่ของพื้นพิมพ์ ทำให้เส้นด้ายพุ่งในส่วนนั้นมีการหย่อนตัว ย่อมเกิดความเสียหายของโครงสร้างของผ้า จึงได้ลายมัดหมี่ที่ไม่สมบูรณ์

๖.๔ การทอยกดอก เป็นการนำเส้นด้ายพุ่งที่มีการมัดหมี่แล้ว นำมาทอรวมกับเส้นด้ายยืนที่มีการใช้มากกว่า ๒ ตะกอ เพื่อให้เกิดการเหยียบเขายกเส้นด้ายยืนขึ้นลงเป็นลวดลายยกดอก เช่น ลายลูกแก้ว ลายดอกพริกไทย ลายทางมะพร้าวซ้อนทับกับลายมัดหมี่ สร้างผิวสัมผัสให้กับผืนผ้า ซึ่งหากมีการใช้เส้นด้ายยืนต่างสีกันสลับเป็นช่วง ๆ จะยิ่งสร้างให้เกิดความพร่าเลือนให้มากยิ่งขึ้น

๗. การทับซ้อนและการทับซ้ำ

๗.๑ การพิมพ์ด้วยวัสดุธรรมชาติทับบนผ้ามัดหมี่ เป็นการพิมพ์ด้วยใบไม้ ดอกไม้ที่ให้สีตามธรรมชาติ เช่น ใบสัก ใบตะขบ ใบสบู่เลือด ดอกดาวเรือง ดอกอัญชัน ใบปีบ เป็นต้น แخذด้วยน้ำสัมนิแล้วนำมาวางบนผืนผ้ามัดหมี่ที่มีการแช่น้ำสารส้ม ม้วนให้แน่น นำไปต้ม หรือนึ่ง จะทำให้ลวดลายและสีสันทึบของใบไม้ หรือดอกไม้เหล่านั้นจะพิมพ์ติดยึดและทับซ้อนกับลายมัดหมี่

๗.๒ การพิมพ์ลายทับบนผ้ามัดหมี่ เป็นการใช้เทคนิคการพิมพ์ลายหรือซิลค์สกรีน (Silk Screen) ด้วยการทำบล็อกลายและปาดสีสังเคราะห์ให้ติด

ทับบนเส้นด้ายยืน หรือเส้นด้ายพุ่งที่มีลายมัดหมี่ หรือซิลค์สกรีน ลายทับบนผืนผ้าที่มีการทอเสร็จแล้ว ทำให้เกิดการทับซ้อนกันของลาย

๗.๓ การย้อมสีทับผ้ามัดหมี่ เป็นการนำผ้าไหมมัดหมี่ที่ทอเป็นผืนแล้วนำไปย้อมทับด้วยสีที่มีน้ำหนักเข้มให้ทั่วทั้งผืนผ้า หรือบางส่วนของผืนผ้าจะทำให้เกิดการทับซ้ำ สีย้อมใหม่จะกลบกลืนให้ลายมัดหมี่นั้นเลื่อนรางลง

๗.๔ การมัดย้อมทับบนผ้ามัดหมี่ เป็นการนำผ้าไหมมัดหมี่ที่ทอเป็นผืนแล้วนำไปสร้างลวดลายด้วยการมัดย้อมทับซ้อนอีกครั้งหนึ่ง ทั้งการสร้างลายมัดย้อมแบบเย็บเนาตามเส้นลายแล้วรูดดึงให้ผ้าย่นหรือโคมัสสี ชิโบริ (Komusu shibori) แบบพันผ้ารอบแกนหรืออาราชิ ชิโบริ (Arashi Shibori) แบบบิดเกลียวและรัดหรือแบบคุโม ชิโบริ (Kumo Shibori) รวมทั้งแบบประกบแผ่นไม้มัดให้แน่นหรืออิตาชิเมะ ชิโบริ (Itajime Shibori) ทำให้เกิดลายมัดย้อมทับลายมัดหมี่

ทั้งนี้ จากแนวคิดในการออกแบบได้ผนวกกับเทคนิคการประกอบสร้างลายพริ้วเลื่อน ซึ่งหมายถึงลวดลายที่เกิดขึ้นจากพื้นฐานเทคนิคมัดหมี่ แต่มีลักษณะพิเศษที่ลายจะมีความพริ้วเลื่อนอันเกิดจากเทคนิคที่เป็นผลจากการทดลองสร้างสรรค์ในงานวิจัยครั้งนี้เสนอเป็นเทคนิคได้ ๖ เทคนิคตั้งชื่อเป็น **SADORI Technique** ได้แก่ ๑) พริ้วเลื่อนด้วยการทำให้เสียหาย ๒) พริ้วเลื่อนด้วยการกระจัดกระจาย ๓) พริ้วเลื่อนด้วยความคลุมเครือ ๔) พริ้วเลื่อนด้วยการทับซ้อน ๕) พริ้วเลื่อนด้วยการแทรกแซง และ ๖) พริ้วเลื่อนด้วยการทับซ้ำ ดังภาพที่ ๑๓



ภาษาอังกฤษ	ความหมาย
S = Scattering	พรั่เลือนด้วยการกระจัดกระจาย
A = Ambiguity	พรั่เลือนด้วยความคลุมเครือ
D = Damaging	พรั่เลือนด้วยการทำให้เสียหาย
O = Overlaying	พรั่เลือนด้วยการทับซ้อน
R = Repeating	พรั่เลือนด้วยการทับซ้ำ
I = Interference	พรั่เลือนด้วยการแทรกแซง



ภาพที่ ๘ สรุปรูปเทคนิคการออกแบบลายม้ดหมี่แบบพรั่เลือน

๔. เทคนิคการสร้างลายแบบพรา่เลื่อน

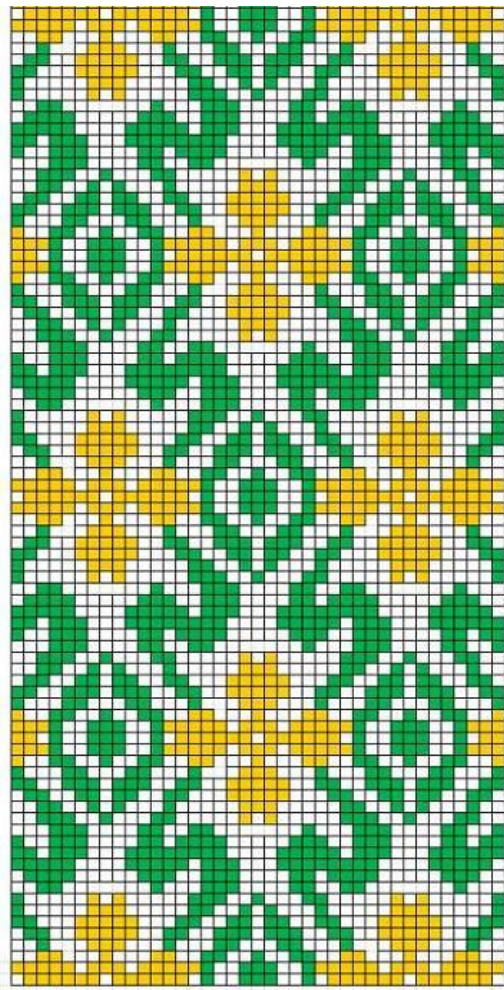
จากที่มาของแนวคิดในการออกแบบโดยใช้คำว่า “พรา่เลื่อน ” เป็นคำสำคัญ ถอดรหัสจากความหมายของคำสู่เทคนิคการสร้างลายแบบพรา่เลื่อนได้หลายเทคนิค โดยขอบเขตการวิจัยได้มีการวางแผนให้มีการทดลองสร้างสรรค์ลายมัดหมี่แบบพรา่เลื่อน จำนวน ๓ ลาย ใน ๓ เทคนิค จึงทำการเลือกเทคนิคพรา่เลื่อนที่จะนำมาสร้างสรรค์ผลงานได้ ดังนี้

๑. เทคนิคที่ A พรา่เลื่อนด้วยการทำให้เสียหาย โดยเทคนิคการทอด้วยการใช้เส้นด้ายยืนไม่เต็มทุกช่องของพื้นทึม มีการเว้นว่างไว้เป็นช่อง ๆ ทำให้เมื่อมีการทอโดยนำเส้นด้ายพุ่งที่มีการมัดลายหมี่ไว้มาทอขัด จะทำให้ผืนผ้าเกิดความไม่สมบูรณ์ เส้นด้ายพุ่งในช่วงที่ไม่มีเส้นด้ายยืนจะมีการหย่อนตัว ทำให้ลายมัดหมี่เกิดความพรา่เลื่อนได้

๒. เทคนิคที่ B พรา่เลื่อนด้วยการแทรกแซง โดยเทคนิคการสร้างภาพซ้อน ด้วยการทอลายมัดหมี่สองลายสลับกัน ทำให้ลายมัดหมี่ในแต่ละลายเกิดความพรา่เลื่อน

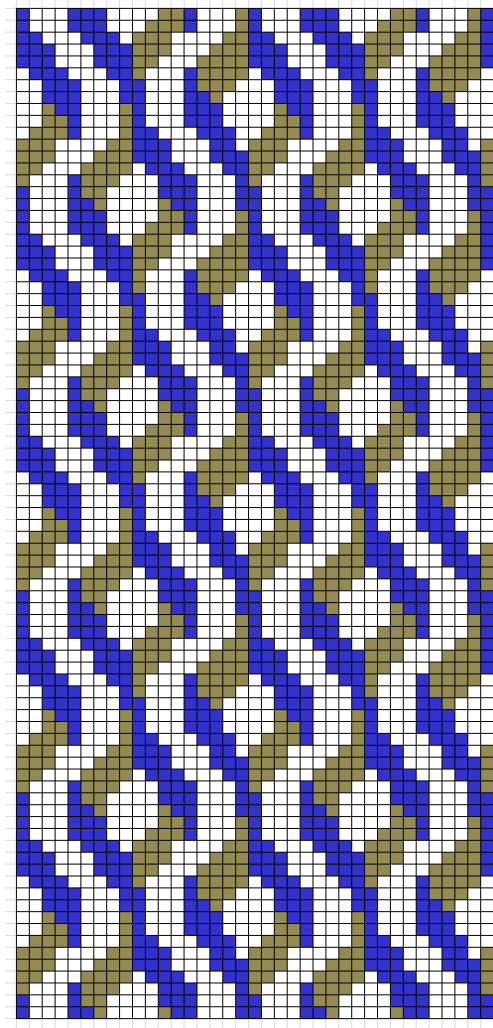
๓. เทคนิคที่ C พรา่เลื่อนด้วยการกระจัดกระจาย โดยเทคนิคคั่นหมี่ด้วยจำนวนรอบที่ไม่เท่ากัน ทำให้จำนวนเส้นด้ายในแต่ละลามีจำนวนไม่เท่ากัน ส่งผลต่อความคงที่ของแต่ละช่องของลายไม่เท่ากัน จึงเกิดความพรา่เลื่อน

ลายที่ ๑ ชื่อลายเถาพกา ขนาดลายจำนวน ๓๙ ล้ำ คั่นหมีแบบหมีรวด ลายมีลักษณะ สะท้อนกลับไปมาในแต่ละซ้ำ



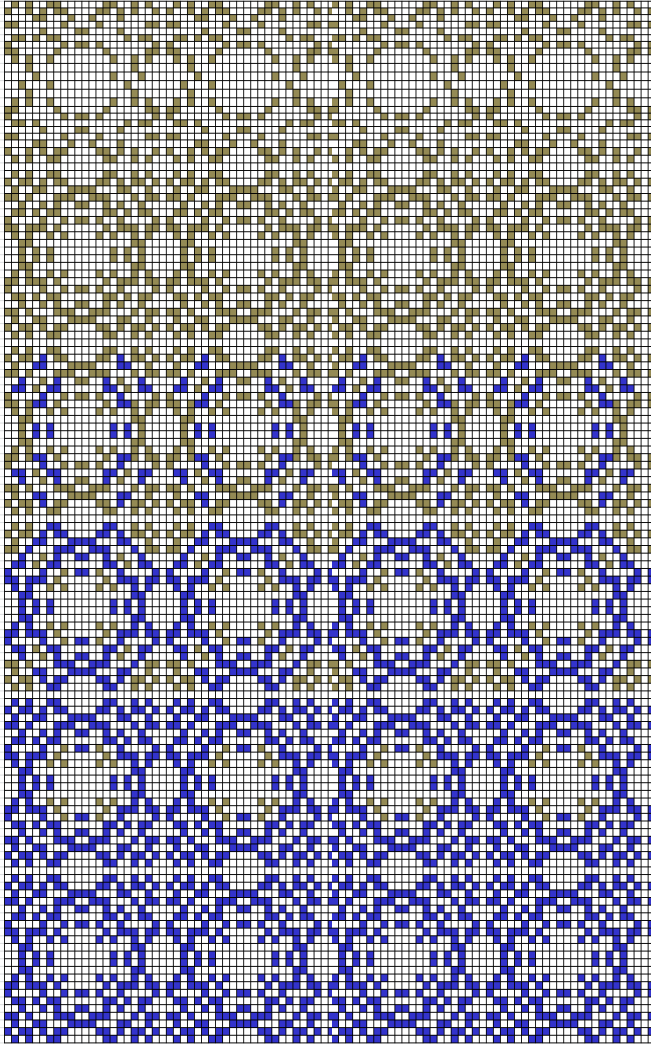
ภาพที่ ๙ การกำหนดขนาดลายเถาพกา

ลายที่ ๒ ชื่อลายทิวเรขา ขนาดลายจำนวน ๓๖ ล้ำ คั้นหมี่แบบหมี่ร่าย เป็นลายที่มีทิศทางเดียว ไม่มีการสะท้อนกลับไปมาในแต่ละซ้ำ



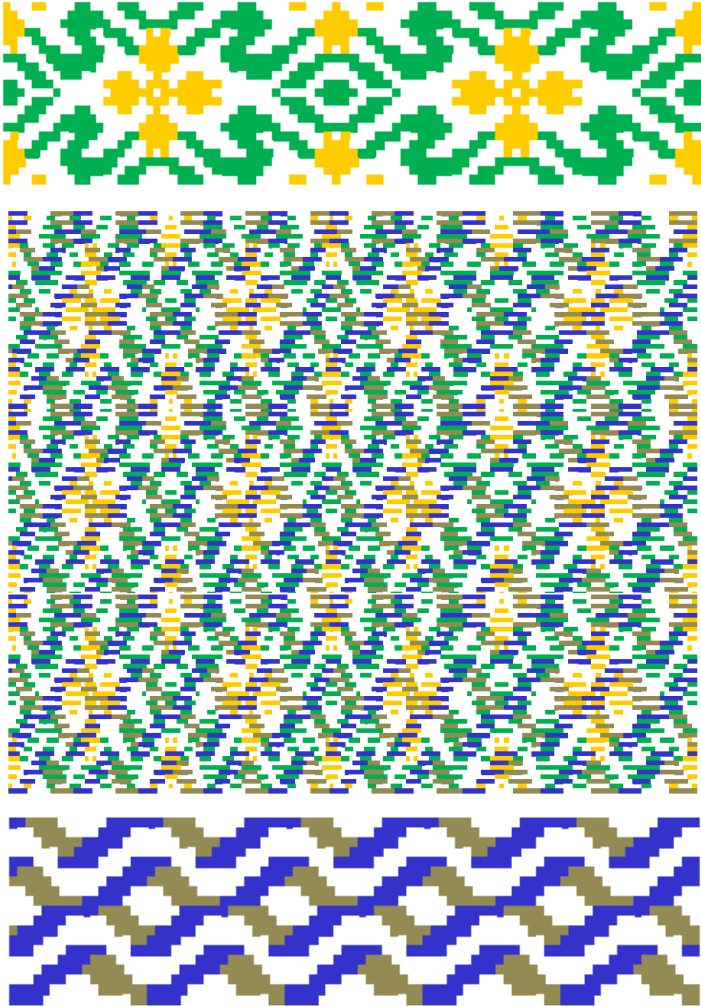
ภาพที่ ๑๐ การกำหนดขนาดลายทิวเรขา

ลายที่ ๓ ชื่อลายเวหาทศน์ ขนาดลายจำนวน ๔๗ ลำ คันทึ่แบบหมีรวด เป็นลาย มีลักษณะสะท้อนกลับไปในแต่ละซ้้า



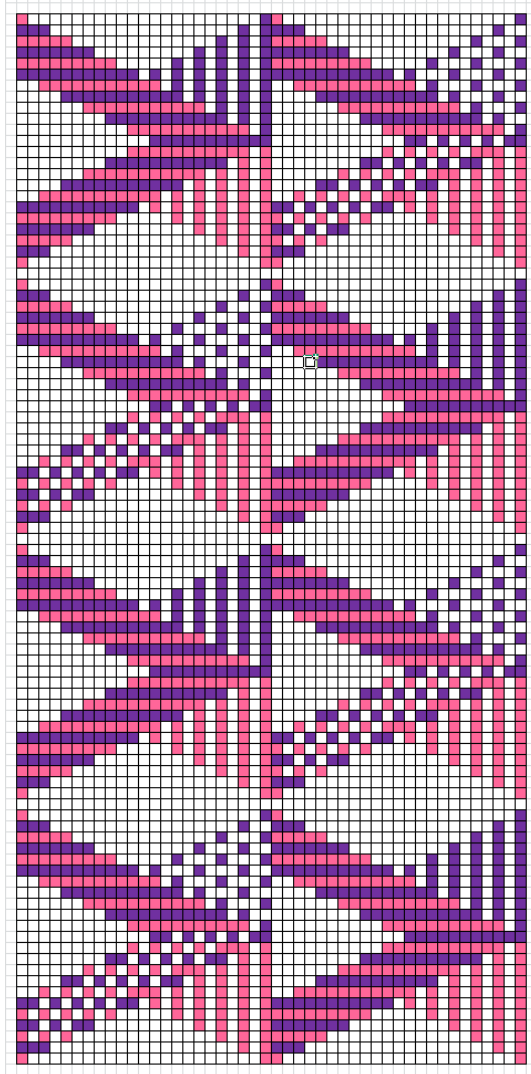
ภาพที่ ๑๑ การกำหนดขนาดลายเวหาทศน์

เทคนิค B พรา่เลื่อนด้วยการแทรกแซง โดยเทคนิคการสร้างภาพซ้อน (ทอค้น สลับกันสองลาย)



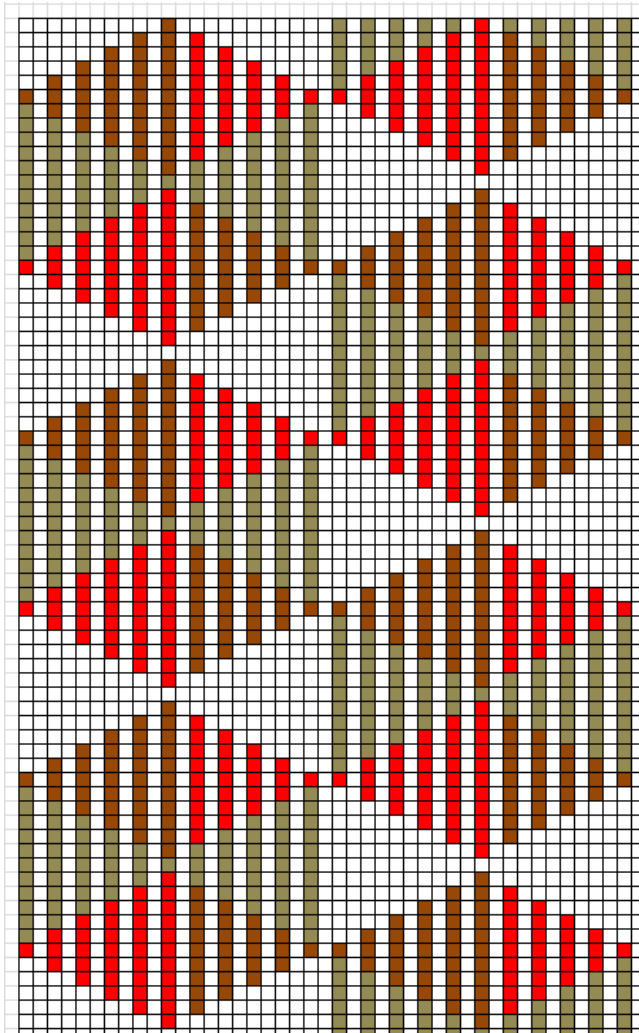
ภาพที่ ๑๒ เทคนิค B ลายแถบกาทอสลับกับลายทิวเรา

ลายที่ ๔ ชื่อลายไตรทิตา ขนาดลายจำนวน ๔๖ ล้ำ คั่นหมี่แบบหมี่ร่าย



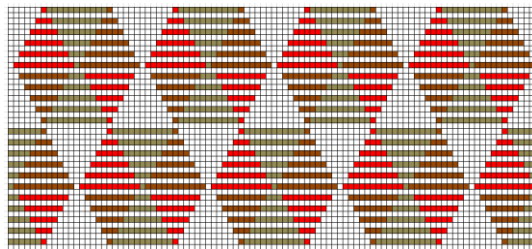
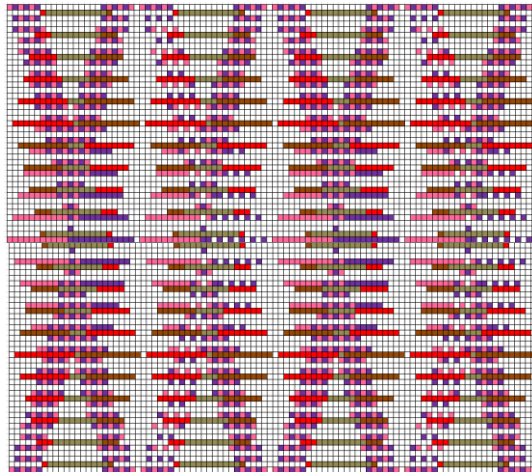
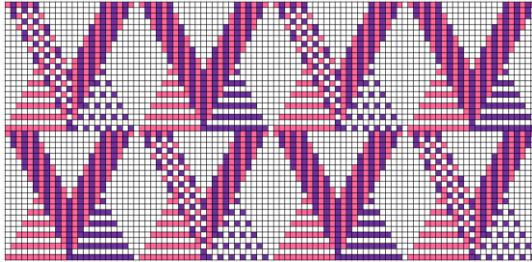
ภาพที่ ๑๓ การกำหนดขนาดลายไตรทิตา

ลายที่ ๕ ซี่ลายแถบเฉลว ขนาดลายจำนวน ๔๕ ลำ คั่นหมีแบบหมีรวด



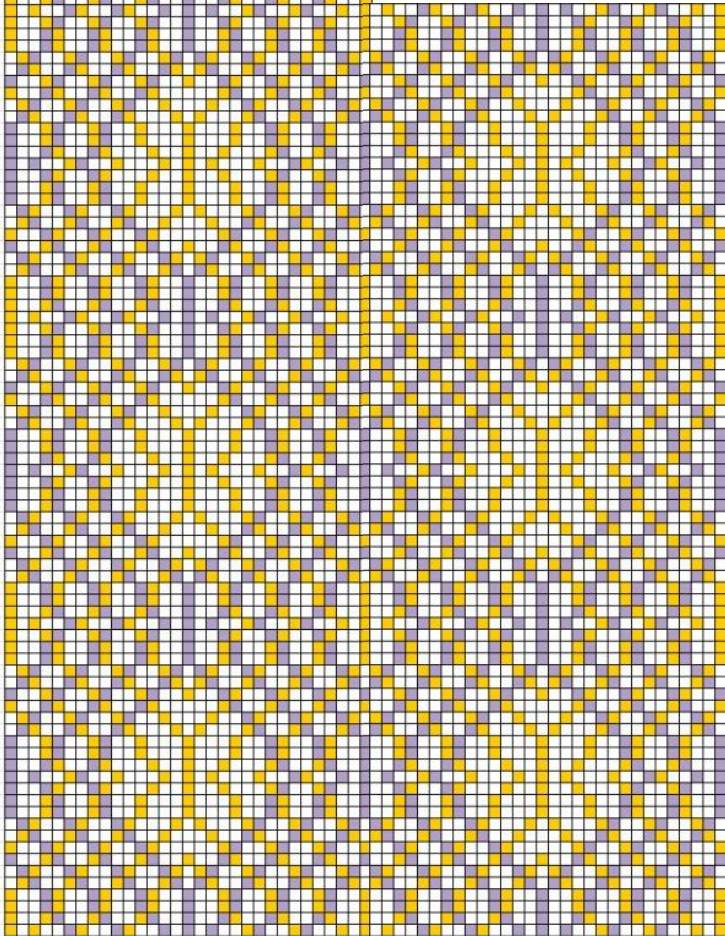
ภาพที่ ๑๔ การกำหนดขนาดลายแถบเฉลว

สำหรับเทคนิค B จะนำลายที่ ๔ ซ้อนลายไตรทิตา ทอสลับกับลายที่ ๕ ทำให้เกิดภาพ
ซ้อนสร้างความพริ้วเลียนแบบการแทรกแซง



ภาพที่ ๑๕ ลายไตรทิตาทอสลับกับลายแถบเฉลว

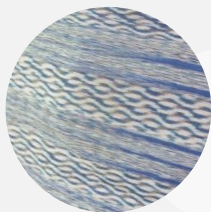
ลายที่ ๖ ชื่อลายเก้าั้ดระการ จำนวน ๓๑ ล้ำ คั้นหมี่แบบหมี่รวด เทคนิคทำลายให้
พรำเลื้อนด้วยการผสมสีทางสายตา



ภาพที่ ๑๖ การกำหนดขนาดลายเก้าั้ดระการ

๕. ขั้นตอนการผลิตผ้าไหมมัดหมี่ลายแบบพรำเลือน

จากที่มาของแนวคิดในการออกแบบโดยใช้คำว่า “พรำเลือน ” เป็นคำสำคัญ ถอดรหัสจากความหมายของคำสู่เทคนิคการสร้างลายแบบพรำเลือนได้หลายเทคนิค โดยขอบเขตการวิจัยได้มีการวางแผนให้มีการทดลองสร้างสรรค์ลายมัดหมี่แบบพรำเลือน จำนวน ๓ ลาย ใน ๓ เทคนิค ได้แก่ พรำเลือนด้วยการทำให้เสียหาย พรำเลือนด้วยการแทรกแซง พรำเลือนด้วยการกระจัดกระจาย ร่วมกับเทคนิคพรำเลือนด้วยการทับซ้ำ พรำเลือนด้วยความคลุมเครือ พรำเลือนด้วยการทับซ้อน เพื่อนำไปถ่ายทอดองค์ความรู้สู่กลุ่มผู้ผลิตได้ ดังตัวอย่างผลงานสร้างสรรค์ดังนี้



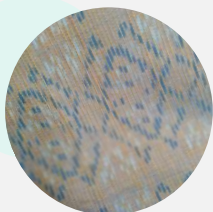
พรำเลือนด้วยการกระจัดกระจาย



พรำเลือนด้วยการทำให้เสียหาย



พรำเลือนด้วยการทับซ้ำ



พรำเลือนด้วยความคลุมเครือ



พรำเลือนด้วยการทับซ้อน



พรำเลือนด้วยการแทรกแซง

๖.๑ เทคนิคพรา่เลือนด้วยการกระจาย

ขั้นตอนการผลิตที่ทำให้เกิดลายพรา่เลือน

๑. คั่นหมี่ให้จำนวนเส้นไหมของแต่ละลำไม่เท่ากัน โดยการหมุนโองคั่นหมี่จำนวนรอบไม่เท่ากันในแต่ละลำ ตัวอย่างเช่นลายที่ ๑ ลายเถาผกา ผังการคั่นหมี่เพื่อสร้างลายพรา่เลือนด้วยการกระจายกระจาย จำนวน ๓๙ ลำ แบบหมี่รวด ให้คั่นหมี่ด้วยจำนวนรอบของแต่ละลำตามผังที่ละแถวจาก แถวที่ ๑ และแถวที่ ๒ แล้วซ้ำแถวที่ ๑ และแถวที่ ๒ ใหม่จนหมดเส้นไหมที่เตรียมไว้เพื่อทอผ้าความยาว ๒ เมตร หรืออาจใช้การชั่งน้ำหนักเส้นไหม ใช้ประมาณ ๓๕๐-๓๘๐ กรัม (ขึ้นอยู่กับขนาดของเส้นไหมและน้ำหนักมือเวลากระทบพิมของผู้ทอ)

๒. นำเส้นด้ายพุ่งที่คั่นหมี่เสร็จแล้วมามัดหมี่และย้อมสีตามแบบลาย จากนั้นแก้หมี่กรอใส่หลอดแล้วนำมาทอตามปกติ ลายหมี่ที่ได้จะมีความสั่นไหวทำให้เกิดความพรา่เลือน

แถวที่	ลำที่																	
	๑	๒	๓	๔	๕	๖	๗	๘	๙	๑๐	๑๑	๑๒	๑๓	๓๘	๓๙
๑	๕	๔	๓	๒	๑	๒	๓	๔	๕	๔	๓	๒	๑	๒	๓
๒	๑	๒	๓	๔	๕	๔	๓	๒	๑	๒	๓	๔	๕	๔	๓
...	๕	๔	๓	๒	๑	๒	๓	๔	๕	๔	๓	๒	๑	๒	๓
...	๑	๒	๓	๔	๕	๔	๓	๒	๑	๒	๓	๔	๕	๔	๓

ผังการคั่นหมี่โดยรอบไม่เท่ากัน



ภาพที่ ๑๗ การคั่นหมี่โดยรอบไม่เท่ากัน การมัดหมี่ และการแก้หมี่



ภาพที่ ๑๘ ผ้าไหมมัดหมี่ลายเถาผกาจากเทคนิคพร้าเลือนด้วยการกระจัดกระจาย

๖.๒ เทคนิคพร้าเลือนด้วยความคลุมเครือ

ขั้นตอนการผลิตที่ทำให้เกิดลายพร้าเลือน

๑. ออกแบบสีของลายให้ไม่มีความเปรียบต่างกับสีของพื้น โดยการเลือกใช้น้ำหนักของสี (Value) หรือความเข้มอ่อนที่ใกล้เคียงกัน ย่อมทำให้ได้ลายที่ไม่คมชัดจากสีของพื้น หลังจะเกิดการกลบกลืนของสี ทำให้เกิดความคลุมเครือ สร้างความพร้าเลือนได้ เช่นลายเถาตระการออกแบบลายหมี่ด้วยสีขาว และสีเทากลางบนพื้นสีระกำทอง

๒. นำไปทอขัดกับเส้นด้ายยืนสีเทาอ่อน ทำให้สีของพื้นผ้าและสีของลายไม่มีความเปรียบต่างกันสร้างความคลุมเครือได้



ภาพที่ ๑๙ ผ้าไหมมัดหมี่ลายเถาตระการจากเทคนิคพรา่เลือนด้วยความคลุมเครือ

๖.๓ เทคนิคพรา่เลือนด้วยการทำให้เสียหายให้เกิดกับโครงสร้างของผ้า

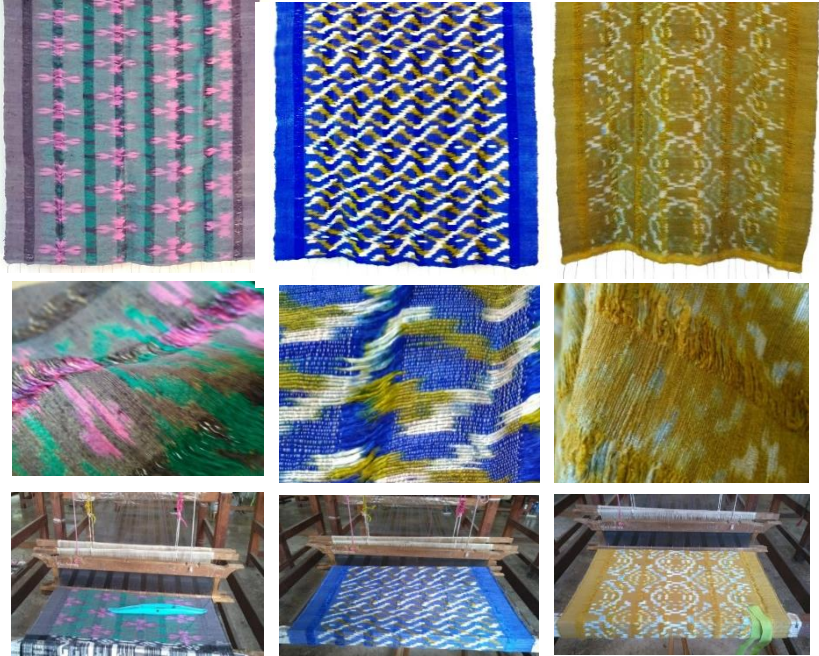
โดยการลดจำนวนไหมเส้นด้ายยืนเป็นช่วง ๆ ทำให้เมื่อทอขัดกับเส้นด้ายพุ่ง โครงสร้างของผ้าจะไม่แน่น เส้นด้ายพุ่งที่มีลายมัดหมี่ในช่วงนั้นจะมีการหย่อนตัว

ขั้นตอนการผลิตที่ทำให้เกิดลายพรา่เลือน

๑. คั่นหมี่และสืบทุกไหมเส้นด้ายยืนที่พันพืม โดยปกติจะร้อยต่อ ๑ เส้นต่อ ๑ ซี่ของพันพืม จนหมดพันพืม แต่วิธีนี้ ให้ร้อยเส้นด้ายยืนกว้าง ๒-๓ นิ้ว เว้นช่วงไม่ต้องร้อย ๑ นิ้ว จักระยะแบ่งให้เท่ากัน สลับไปจนเต็มความกว้างของพืม

๒. คั่นหมี่และนำไหมเส้นด้ายพุ่งมามัดหมี่ถ้าใช้ลายเถาพกา จำนวน ๓๙ ลำ ถ้าใช้ลายทิวเรา จำนวน ๓๖ ลำ หรือถ้าใช้ลายเวหาทศน์ จำนวน ๔๗ ลำ

๓. นำเส้นด้ายพุ่งมาทอขัดกับเส้นด้ายยืนตามปกติ



ผ้าไหมมัดหมี่ลายเถาผกา

ผ้าไหมมัดหมี่ลายทิวเรखा

ผ้าไหมมัดหมี่ลายเวหาทัศน์

ภาพที่ ๒๐ เทคนิคพร้าเลื่อนด้วยการทำให้เสียหายให้เกิดกับโครงสร้างของผ้า

๖.๔ เทคนิคพร้าเลื่อนด้วยการทำให้เสียหายให้เกิดกับสีของผ้าโดยการล้างกัตสี

ขั้นตอนการผลิตที่ทำให้เกิดลายพร้าเลื่อน

๑. นำผ้าไหมมัดหมี่ไปแช่น้ำจนเปียกชุ่มทั้งผืนผ้า
๒. ตั้งน้ำให้เดือด ใส่สารเคมีต่างล้างกัตสีลงในน้ำปริมาณ ๑๕ กรัมต่อน้ำ ๓๐ ลิตร คนให้สารเคมีละลาย (ให้ปริมาณน้ำท่วมผืนผ้าที่จะทำการล้างกัตสี)
๓. นำผ้าไหมมัดหมี่ที่เปียกชุ่มลงในภาชนะ ทิ้งไว้ไม่เกิน ๕ นาที หากทิ้งไว้นานสีของผ้าจะอ่อนจางลง จากนั้นนำผ้าขึ้นล้างน้ำจนสะอาด



การล้างกัตสี



ก่อน



ผ้าไหมมัดหมี่หลังผ่านการล้างกัตสี

ภาพที่ ๒๑ เทคนิคพรา่เลือนด้วยการทำให้เสียหายโดยการล้างกัตสี

๖.๕ เทคนิคพรา่เลือนด้วยการทับซ้อน

ขั้นตอนการผลิตที่ทำให้เกิดลายพรา่เลือน

๑. นำผ้าไหมมัดหมี่มาสร้างลวดลายด้วยเทคนิคการมัดย้อม โดยใช้ผ้าหุ้มก้อนหินคละขนาด มัดรัดผ้าด้วยหนังยาง ออกแบบให้เกิดตำแหน่งของลายตามจินตนาการ
๒. นำผ้าไหมมัดหมี่ไปแช่น้ำจนเปียกชุ่มทั้งผืนผ้า
๒. ตั้งน้ำให้เดือด ใส่สารเคมีต่างล้ากัดสีลงในน้ำปริมาณ ๑๕ กรัมต่อน้ำ ๓๐ ลิตร คนให้สารเคมีละลาย (ให้ปริมาณน้ำท่วมผืนผ้าที่จะทำการล้ากัดสี)
๓. นำผ้าไหมมัดหมี่ที่เปียกชุ่มลงในภาชนะ ทิ้งไว้ไม่เกิน ๕ นาที หากทิ้งไว้นานสีของผ้าจะอ่อนจางลง จากนั้นนำผ้าขึ้นล้ากน้ำจนสะอาด
๔. แก่หนังยาง นำก้อนหินออก ผ้าที่ได้จะมีลวดลายที่เกิดจากการมัดย้อมเป็นรูปวงอิสระมีสีเข้ม ทับซ้อนกับพื้นผ้ามัดหมี่ที่มีสีและลายน้ำหนกอ่อนจางลง



ก่อน



หลัง: พรา่เลือนด้วยการทำให้เสียหายและทับซ้อน



ภาพที่ ๒๒ ผ้าไหมมัดหมี่ลายพรา่เลือนด้วยการทับซ้อน



มัดผ้ามัดหมี่หุ้มก้อนหิน นำผ้าลงในน้ำเดือดใส่ด่างล้างกัตสี ล้างน้ำและแกँหิ้งยางออก

ภาพที่ ๒๓ เทคนิคพรำเลื่อนด้วยการทำให้เสียหายโดยการล้างกัตสี

๖.๖ เทคนิคพรำเลื่อนด้วยการทับซ้ำ

ขั้นตอนการผลิตที่ทำให้เกิดลายพรำเลื่อน

๑. นำผ้าไหมมัดหมี่แช่น้ำจนเปียกชุ่มทั้งผืนผ้า
๒. ละลายสีเคมีย้อมไหมในน้ำ ควรเลือกใช้สีเข้มข้น เช่น สีกรมท่า สีเทา สีม่วง สีเขียว หัวเป็ด ในน้ำปริมาณ ๑๐ กรัมต่อน้ำ ๓๐ ลิตร คนให้สารเคมีละลาย (ให้ปริมาณน้ำท่วมผืนผ้าที่จะทำการล้างกัตสี) ตั้งไฟให้อุณหภูมิของน้ำ ๘๐ องศาเซลเซียส (ไม่เดือด)
๓. นำผ้าไหมมัดหมี่ที่เปียกชุ่มลงในภาชนะบนเตา ทิ้งไว้ไม่เกิน ๕-๑๐ นาที หากทิ้งไว้นานสีของผ้าจะเข้มขึ้น
๔. นำผ้าขึ้นล้างน้ำจนสะอาด ไม่มีสีตกค้าง



ก่อน



หลัง: พร่าเลือนด้วยการทับซ้ำ



ภาพที่ ๒๔ เทคนิคพร่าเลือนด้วยการทำให้เสียหายโดยการล้างกีดสี

๕.๗ เทคนิคพร่าเลือนด้วยการแทรกแซง โดยการสร้างภาพซ้อน

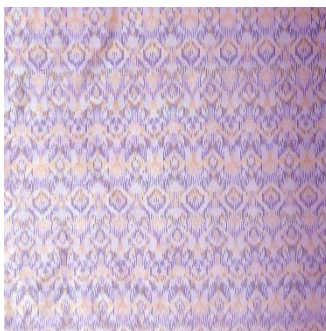
ขั้นตอนการผลิตที่ทำให้เกิดลายพร่าเลือน

๑. คั่นหมี่และนำไหมเส้นด้ายพุ่งมามัดหมี่จำนวน ๒ ชุด ถ้าใช้ลายเถาเมฆกา จำนวน ๓๙ ลำ ถ้าใช้ ลายทิวเรขา จำนวน ๓๖ ลำ หรือถ้าใช้ลายเวหาทัศน์ จำนวน ๔๗ ลำ

๒. นำเส้นด้ายพุ่ง ๒ ลายมากรอใส่ตลอดและใส่กระสวย นำมาทอขัดกับเส้นด้ายยืนตามปกติการทอไหมมัดหมี่ ๑ ลายจะใช้ ๑ กระสวย แต่วิธีนี้จะใช้ ๒ กระสวย เวลาทอให้ทอ สลับลายกันลำต่อลำจนหมดความยาวของผืนผ้า



ลายที่ ๑

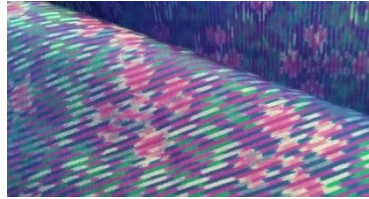
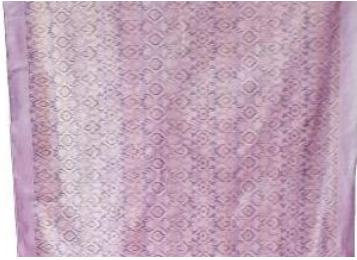


ลายที่ ๑ ทอสลับกับลายที่ ๒



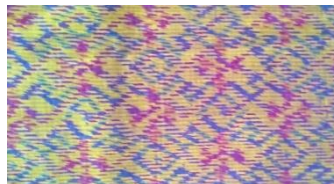
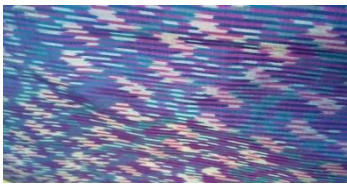
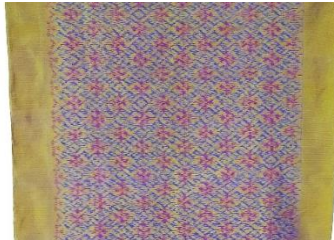
ลายที่ ๒

ภาพที่ ๒๕ เทคนิคพร่าเลือนด้วยการแทรกแซง โดยการสร้างภาพซ้อน



ผ้าไหมมัดหมี่ลายทิวเราสลับลายเถาผกา

ผ้าไหมมัดหมี่ลายเถาผกาสลับลายเวหาทัศน์



ผ้าไหมมัดหมี่ลายเวหาทัศน์สลับลายทิวเรา

ผ้าไหมมัดหมี่ลายทิวเราสลับลายเถาผกา

ภาพที่ ๒๖ เทคนิคพรา่เลื่อนด้วยการแทรกแซง โดยการสร้างภาพซ้อน (ต่อ)

๖. การเพิ่มมูลค่าด้วยการตกแต่งสำเร็จ

ในอุตสาหกรรมสิ่งทอ เมื่อมีการทอผ้าเป็นผืนแล้วจำเป็นต้องมีการตกแต่งสำเร็จ (Finishing) ซึ่งเป็นการเพิ่มคุณลักษณะให้กับผืนผ้า เช่น ให้มีกลิ่นหอม (ควรใช้กับผ้าพันคอ ผ้าคลุมไหล่) ให้มีผิวสัมผัสนุ่มและลื่น (ควรใช้กับเสื้อผ้า) หรือให้มีผิวสัมผัสที่สะท้อนน้ำ (ควรใช้กับกระเป๋ากวัก ผ้าบุเฟอร์นิเจอร์) โดยใช้สารเคมีชนิดน้ำ และเครื่องจักร แต่ผู้เชี่ยวชาญมาประยุกต์ใช้ให้เหมาะสมกับกลุ่มผู้ผลิตในชุมชนที่ไม่มีเครื่องจักร ในการเก็บรายละเอียดจะเป็นขั้นตอนหลังจากได้ผ้าไหมมัดหมี่ที่ทอแล้วเสร็จจะทำการเย็บริมผ้าทั้งสองด้านด้วยจักรเย็บผ้าเพื่อป้องกันไม่ให้ชายผ้าลู่ จากนั้นนำผ้ามาทำการตกแต่งสำเร็จด้วยสารตกแต่งสะท้อนน้ำ โดยใช้สารซิลิโคน (Silicones) เคลือบไปทั่วทั้งพื้นผิวผ้า ทำให้ผ้ามีคุณสมบัติในการกันเปื้อนได้ดียิ่งขึ้น ผ้ามีความคงทน ต่อการฉีกขาดดีขึ้น และให้สัมผัสที่นุ่ม ใช้อัตราส่วนผสม ผ้าไหมน้ำหนัก ๑ ซีด (๑๐๐ กรัม) ต่อ น้ำ ๐.๕ ลิตร ต่อสารเคมี ๑๐ กรัม

ขั้นตอนการตกแต่งให้ผ้าสะท้อนน้ำ มีดังนี้

๑. เย็บริมผ้าทั้งสองด้านแล้วนำมาหาล้างน้ำหนักของผ้าโดยใช้ตาชั่ง
๒. หาปริมาณน้ำ (ลิตร) ตวงน้ำใส่กะละมัง
๓. คำนวณสารเคมี ๑๕-๔๐ กรัม ต่อน้ำ ๑ ลิตร
๔. ละลายสารเคมีในน้ำ คนให้เข้ากัน
๕. นำผ้าไหมลงแช่ให้ทั่ว บีบด้วยมือเบา ๆ เพราะหากแรงจะทำให้เส้นใยหัก แช่นาน ๑๕ นาที
๖. ยกผ้าไหมขึ้นกางออกวางบนโต๊ะ นวดผ้าไหมด้วยไม้ขนาดแป้ง เพื่ออัดน้ำยาเข้าเส้นใยทั้งสองด้านของผืนผ้า
๗. นำผ้าตากในที่ร่ม ให้ผ้าหมาด ๆ ไม่ต้องแห้งสนิท
๘. นำมารีดด้วยเตารีดทั้งสองด้านของผ้าจนผ้าเรียบ ผ้าไหมจะมีคุณสมบัติผิวสัมผัสที่นุ่มขึ้น และมีการสะท้อนน้ำ



เย็บริมผ้า



หาน้ำหนักของผ้า



ตวงสารเคมีผสมน้ำ



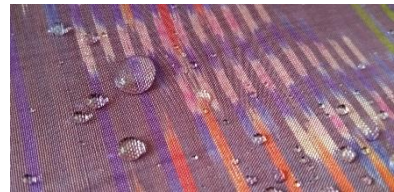
นำผ้าลงแช่



นำผ้าขึ้นตากในที่ร่ม



รีดผ้าด้วยเตารีดทั้งสองด้านของผ้า



ผิวสัมผัสของผ้าจะเกิดการสะท้อนน้ำ

ภาพที่ ๒๗ การตกแต่งผิวสัมผัสของผ้าให้เกิดการสะท้อนน้ำ

๗. การพัฒนาผ้าไหมมัดหมี่ลายแบบพราเลือนเป็นสินค้าทางวัฒนธรรมเชิงสร้างสรรค์

ผ้าทอมือถือเป็นมรดกทางวัฒนธรรมที่อาศัยภูมิปัญญาท้องถิ่นในการผลิตสัมพันธ์กับวิถีชีวิต ความเชื่อและสภาพแวดล้อม เดิมผลิตเพื่อใช้สอยในครัวเรือนต่อมาพัฒนาเป็นสินค้าทางวัฒนธรรม การที่ผู้บริโภคซื้อผ้าทอมือ สิ่งที่ผู้บริโภคได้รับมาไม่ใช่เฉพาะตัวสินค้าแต่ยังได้วัฒนธรรมที่ฝังตัวในผืนผ้าด้วย ซึ่งสินค้าทางวัฒนธรรมอาจแบ่งเป็น

๑. สินค้าทางวัฒนธรรมเชิงอนุรักษ์ หมายถึง สินค้าที่คงรูปแบบ วัตถุประสงค์ กระบวนการผลิต และประโยชน์ใช้สอยดั้งเดิมไว้

๒. สินค้าทางวัฒนธรรมเชิงสร้างสรรค์ หมายถึง สินค้าที่มีการออกแบบหรือประยุกต์รูปแบบ ปรับเปลี่ยน ผสมผสานวัตถุประสงค์ ปรับปรุงกระบวนการผลิต และประโยชน์ใช้สอยใหม่ให้สอดคล้องกับความต้องการที่หลากหลายของผู้บริโภค

ผ้าไหมมัดหมี่ลายพราเลือน ถือเป็นสินค้าทางวัฒนธรรมเชิงสร้างสรรค์ เนื่องจากการออกแบบรูปแบบ ปรับเปลี่ยน ผสมผสานวัตถุประสงค์ ปรับปรุงกระบวนการผลิตแต่สินค้ายังคงอาศัยภูมิปัญญาทางวัฒนธรรม ต่างจากระบบอุตสาหกรรม ซึ่งสามารถเสนอแนวทางการพัฒนารูปแบบผลิตภัณฑ์ที่มีประโยชน์ใช้สอยใหม่นอกเหนือจากเป็นผืนผ้าให้สอดคล้องกับความต้องการที่หลากหลายของผู้บริโภคได้ดังนี้

๑. ผลิตภัณฑ์เสื้อผ้าและเครื่องแต่งกาย ได้แก่ เสื้อ กางเกง กระโปรง กระเป๋า หมวก รองเท้า เนคไท ผ้าคลุมไหล่ ผ้าพันคอ สร้อย กำไล ต่างหู ที่คาดผม เป็นต้น

๒. ผลิตภัณฑ์ของใช้และของตกแต่ง ได้แก่ ปลอกหมอน ภาพประดับผนัง ฉากบังตา ผ้าม่าน กรอบรูป โคมไฟ ปกสมุด ปกแฟ้มเอกสาร ผ้าบุเฟอร์นิเจอร์ เป็นต้น

๓. ผลิตภัณฑ์ของที่ระลึก ได้แก่ เข็มกลัด พวงกุญแจ ตุ๊กตา เครื่องแขวน เป็นต้น



ภาพที่ ๒๘ สินค้าทางวัฒนธรรมเชิงสร้างสรรค์แปรรูปจากผ้าไหมมัดหมี่

บรรณานุกรม

- กระทรวงอุตสาหกรรม. (๒๕๕๗). **มาตรฐานผลิตภัณฑ์ชุมชนประเภทผ้ามัดหมี่**. [https://tcps.tisi.go.th/pub/tcps๐๐๑๗_๕๗\(ผ้ามัดหมี่\).pdf](https://tcps.tisi.go.th/pub/tcps๐๐๑๗_๕๗(ผ้ามัดหมี่).pdf)
- กองทัพบก, ๒๕๖๕; สำนักงานคณะกรรมการพิเศษเพื่อประสานโครงการในพระราชดำริ (กปร.), ๒๕๖๕. **โครงการศิลปาชีพอำเภอละหานทราย**. <http://ourkingthai.com/pages/manu๔-๑.php?id=๒๙๘๑>.
- สมบัติ ประจัญสานต์. (๒๕๖๖). **โครงการเทคนิคการออกแบบลายแบบพราเถียนในงานไหมมัดหมี่**. รายงานวิจัยฉบับสมบูรณ์เสนอต่อสำนักงานคณะกรรมการการวิจัยแห่งชาติ (วช.). บุรีรัมย์ : มหาวิทยาลัยราชภัฏบุรีรัมย์.
- _____. (๒๕๖๐ก). **โครงการวิจัยออกแบบผ้าไหมมัดหมี่โดยการเปลี่ยนค่าน้ำหนักของสีด้วยเส้นยีนสีกลาง**. รายงานวิจัยฉบับสมบูรณ์เสนอต่อสำนักงานคณะกรรมการการวิจัยแห่งชาติ (วช.). บุรีรัมย์ : มหาวิทยาลัยราชภัฏบุรีรัมย์.
- _____. (๒๕๖๐ข). **โครงการวิจัยออกแบบผ้าไหมมัดหมี่โดยการผสมสีด้วยสายตา**. รายงานวิจัยฉบับสมบูรณ์เสนอต่อสำนักงานคณะกรรมการการวิจัยแห่งชาติ (วช.). บุรีรัมย์ : มหาวิทยาลัยราชภัฏบุรีรัมย์.
- _____. (๒๕๕๙ก). **โครงการวิจัยการพัฒนาสินค้าผ้าไหมมัดหมี่เพื่อการท่องเที่ยวจังหวัดบุรีรัมย์ : อิทธิพลของสีไหมเส้นยีนในงานผ้าไหมมัดหมี่**. รายงานวิจัยฉบับสมบูรณ์เสนอต่อเครือข่ายสถาบันอุดมศึกษาภาคตะวันออกเฉียงเหนือ. บุรีรัมย์ : มหาวิทยาลัยราชภัฏบุรีรัมย์.
- _____. (๒๕๕๙ข). “การก่อรูปลวดลายในงานผ้าไหมมัดหมี่”. วารสารวิชาการ AJNU ศิลปะสถาปัตยกรรมศาสตร์ มหาวิทยาลัยนเรศวร. ๗(๑). หน้า ๑๗๓-๑๘๓.
- Conway, Susan. (๑๙๙๒). **Thai Textiles**. Bangkok : Asia books.
- Purva Khurana, Suman Pant and Chanchai. (๒๐๑๖). Teliā Rūmal, double Ikat fabric of Andhra Pradesh. **Indian Journal of Traditional Knowledge**. ๑๕(๑): pp.๑๖๗-๑๗๒.
- Sombat Prajongsant. (๒๐๑๖). The Design of Mud-mee Silk from Graphic Pattern of Khmer Sanctuary Plan in the Lower Northeastern Part, Thailand. **Silpakorn university journal of social sciences, humanities, and arts**. ๑๖(๓). pp. ๑๑๕-๑๓๒.

ประวัติผู้เขียน

รองศาสตราจารย์สมบัติ ประจัญสานต์

e-mail: sombat.pj@live.bru.ac.th



ภูมิลำเนาเกิดที่จังหวัดนครราชสีมา สำเร็จการศึกษาได้รับปริญญาครุศาสตรบัณฑิต (สถาปัตยกรรม เกียรตินิยมอันดับ ๑) และปริญญาครุศาสตรบัณฑิต (สถาปัตยกรรมมหาบัณฑิต (สถาปัตยกรรม) จากสถาบันเทคโนโลยีพระจอมเกล้าเจ้าคุณทหารลาดกระบัง ปัจจุบันรับราชการเป็นข้าราชการพลเรือนในสถาบันอุดมศึกษา สายผู้สอนประจำสาขาวิชาเทคโนโลยีสถาปัตยกรรม คณะเทคโนโลยีอุตสาหกรรม มหาวิทยาลัยราชภัฏบุรีรัมย์ มีผลงานทางวิชาการกว่า ๖๐ เรื่อง ทั้งงานวิจัยที่เกี่ยวข้องกับสถาปัตยกรรมพื้นฐาน การจัดการสถาปัตยกรรมเพื่อการท่องเที่ยว การจัดการเรียนการสอนแบบบูรณาการ การพัฒนาชุมชน ภูมิปัญญาท้องถิ่น รวมถึงการออกแบบและพัฒนาผลิตภัณฑ์ชุมชนโดยเฉพาะผ้าทอมือ

บันทึกเพิ่มเติม

พิมพ์ครั้งที่ ๑ พ.ศ. ๒๕๖๖ จำนวน ๕๐๐ เล่ม
หจก. เอกสารซีพี จังหวัดบุรีรัมย์